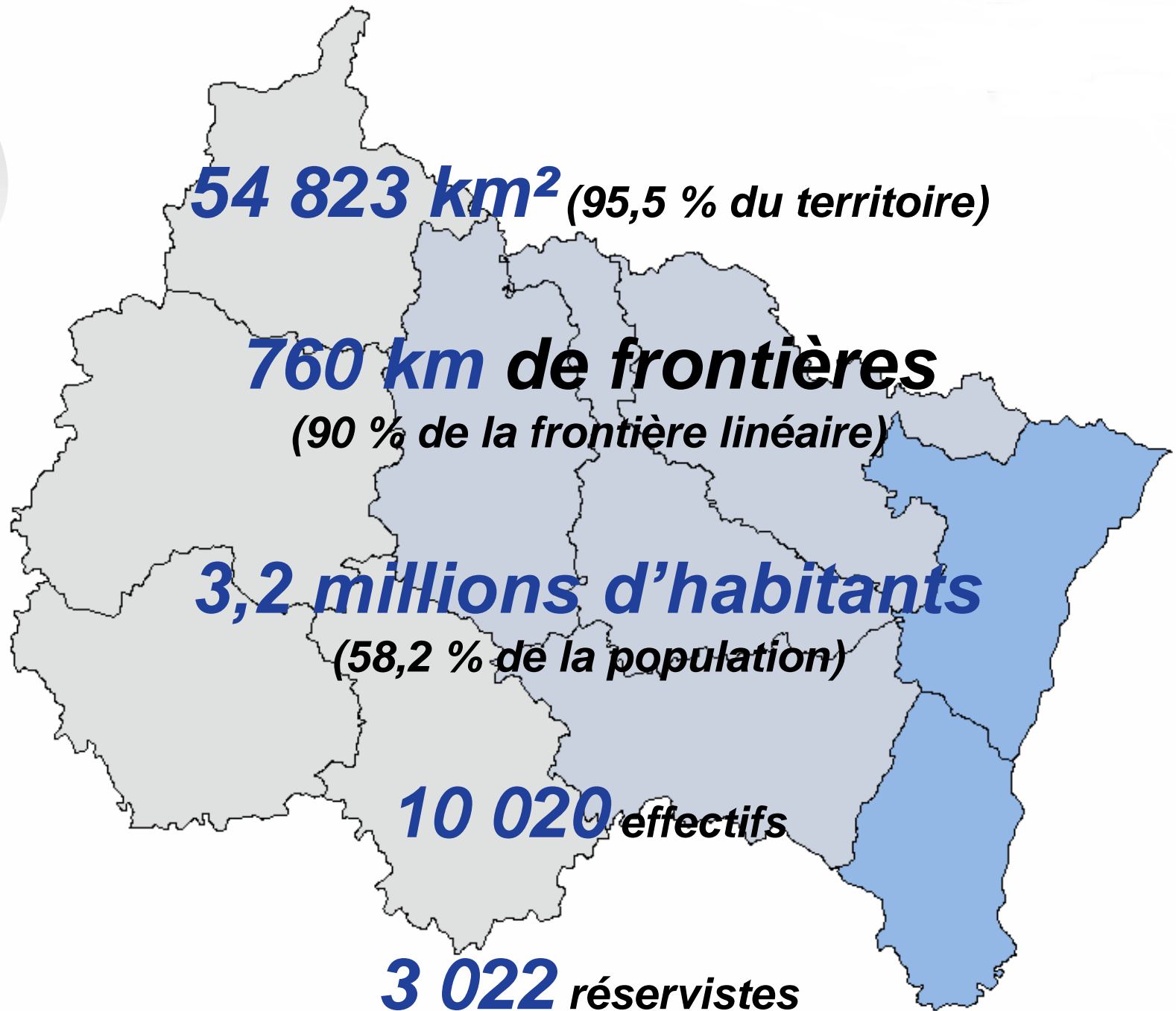




22 mars 2019, Pont-à-Mousson
Conférence sur les frontières et la sécurité dans le Nord-Est
Général de corps d'armée Bruno Jockers

Protéger une population sur un territoire





AFP 13 novembre 2015

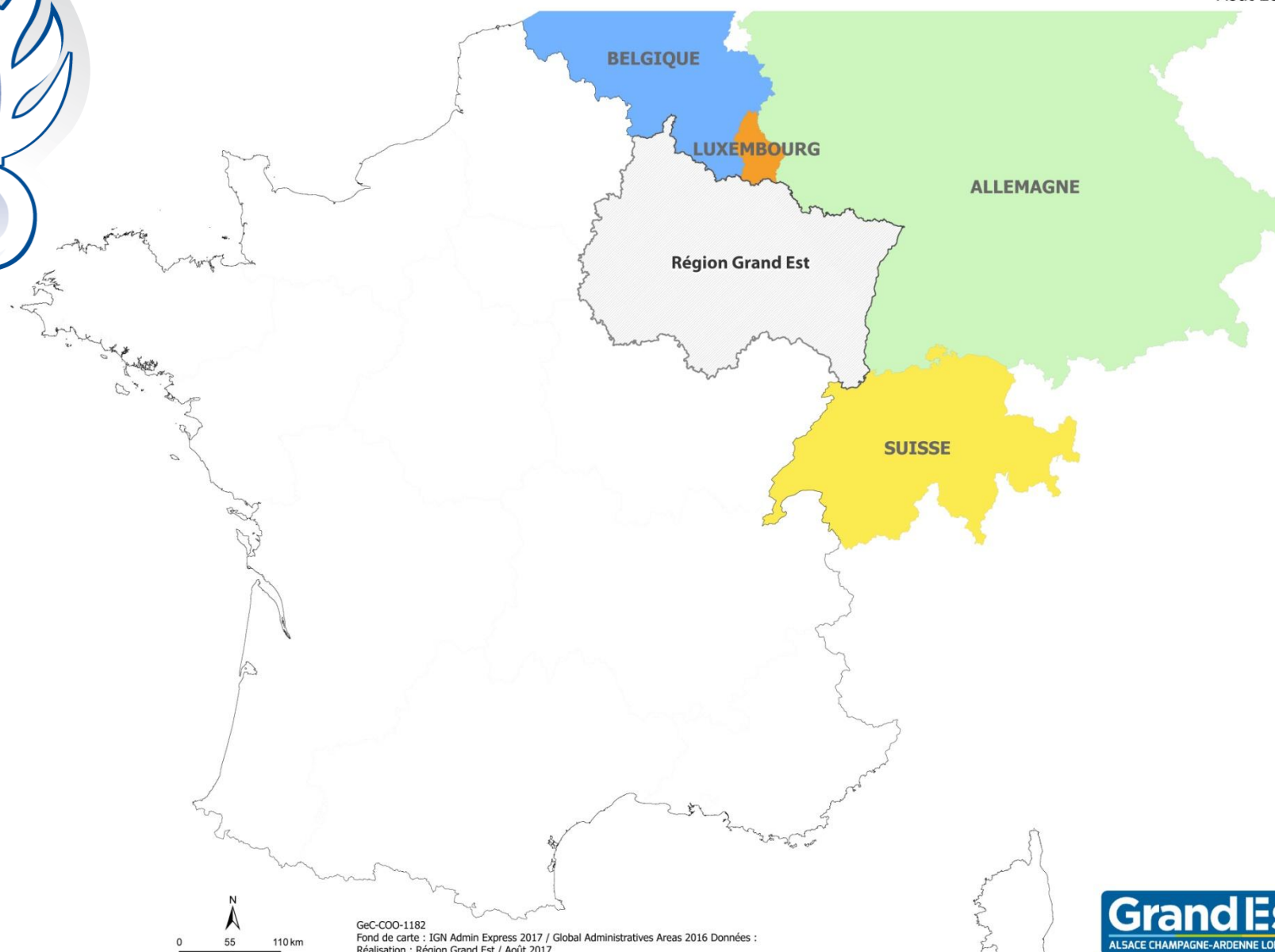




I. La frontière physique

Les quatre pays frontaliers de la Région Grand Est

Août 2017







GeC-COO-1182
Fond de carte : IGN Admin Express 2017 / Global Administrative Areas 2016 Données :
Réalisation : Région Grand Est / Août 2017

Grand Est
ALSACE CHAMPAGNE-ARDENNE LORRAINE



Axes de circulation et carrefours

 La Mégalo-pole



Les axes terrestres

-  l'axe majeur
-  autre axe important
-  carrefour majeur
-  carrefour secondaire



Les axes maritimes

-  l'axe majeur (1er rang mondial)
-  autre axe important

carrefours maritimes :

-  le 1er port mondial
-  autre port important

Les carrefours aériens :

-  plus de 80 Millions de passagers
-  20 à 60 Millions de passagers



POPULATION
FLUX
DÉLINQUANCE
ITINÉRANTE

MENACES ET RISQUES

-  Forte densité de population
-  LGV
-  Voie fluviale UE majeure
-  Couloir routier UE majeur
-  Axes routiers principaux
-  Aéroport
-  CNPE
-  TOP
-  GLCF

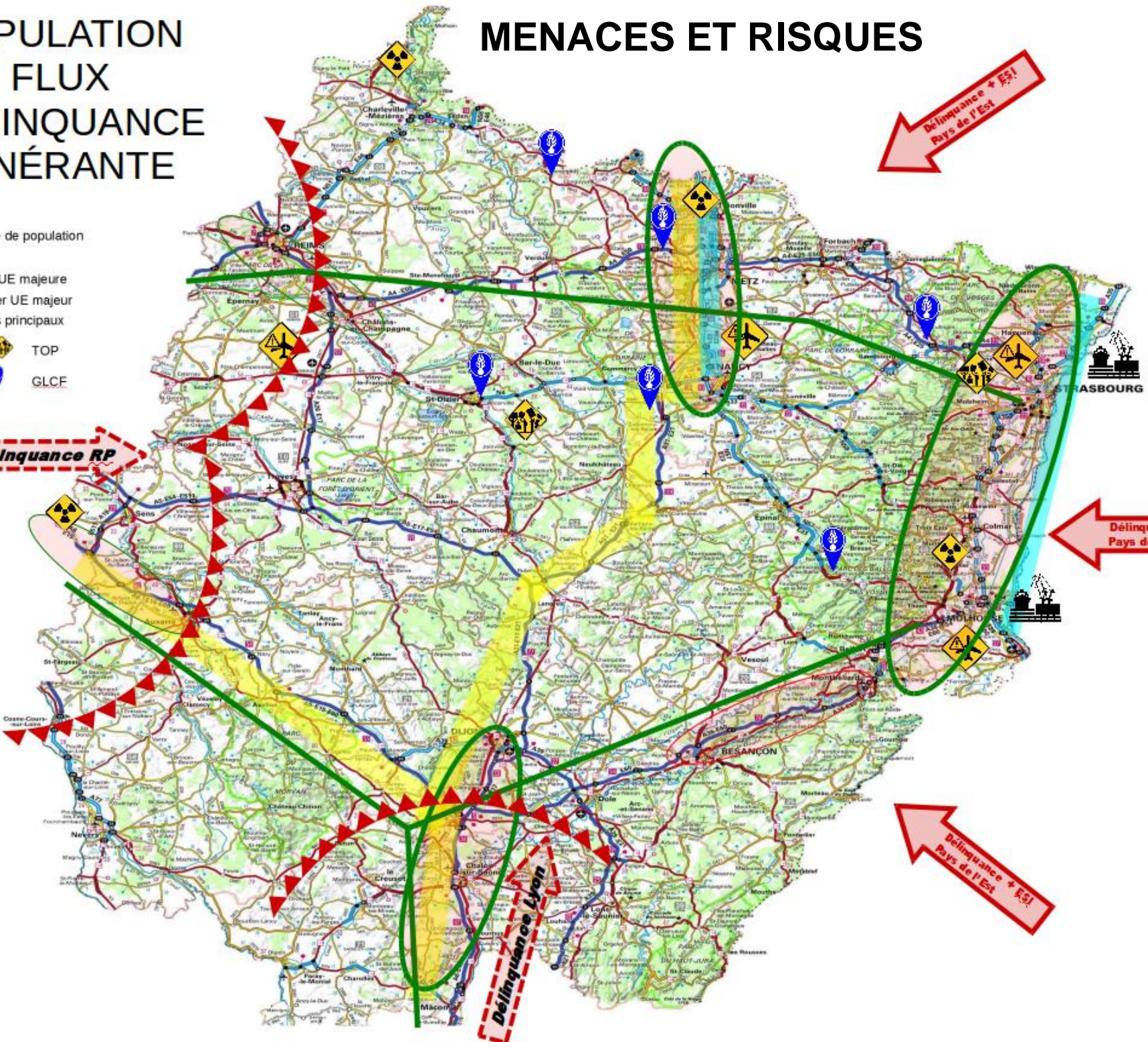
Délinquance RP

**Délinquance + ES!
Pays de l'Est**

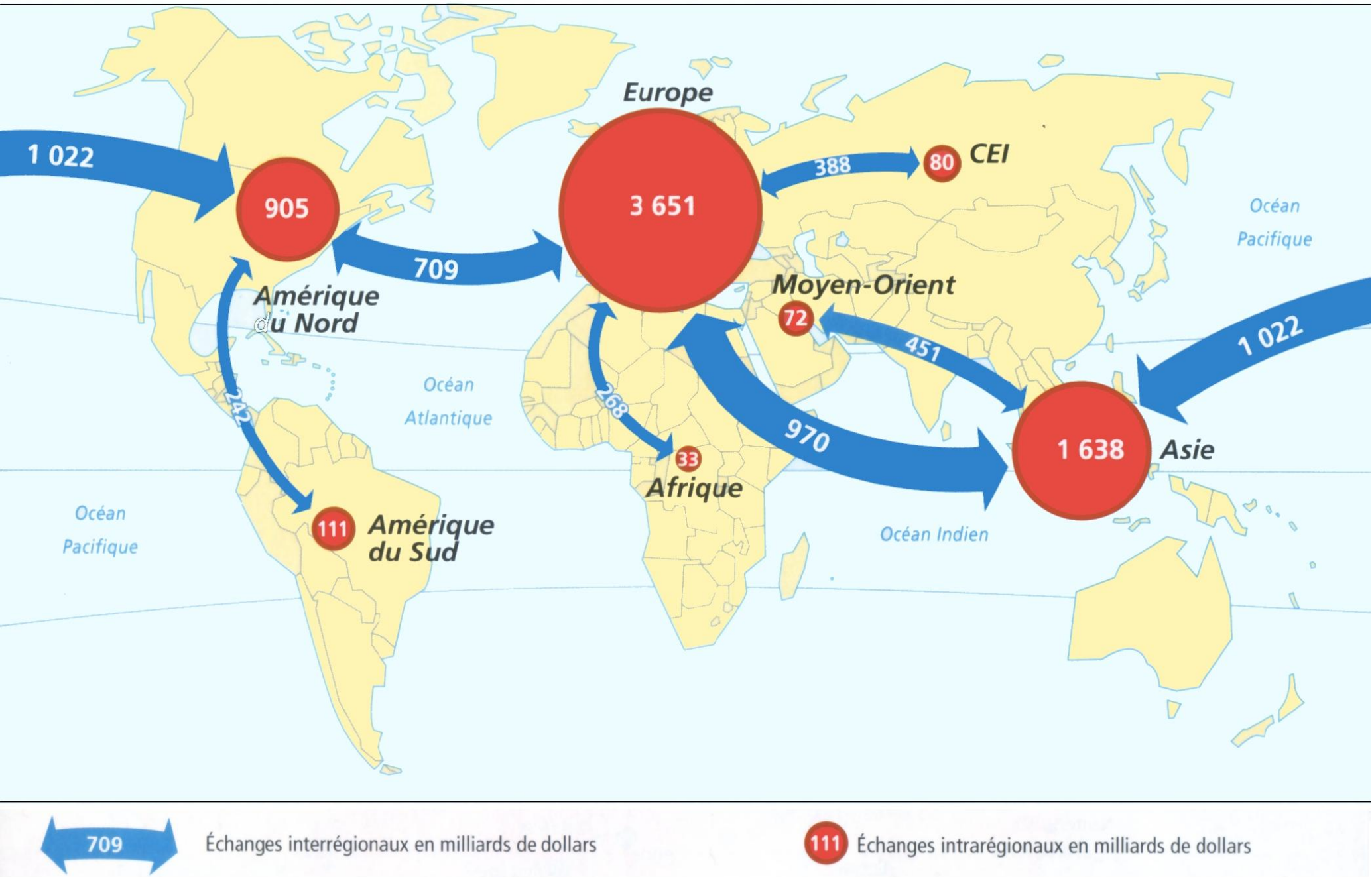
**Délinquance + ES!
Pays de l'Est**

**Délinquance + ES!
Pays de l'Est**

Délinquance Lyon



Le premier pôle du commerce mondial



Remise en cause de la frontière-barrière...



Garde républicaine mobile de Moselle 1927-1940



Source : Roland Gautier
<http://garde.rep.mobile.57.free.fr/>



Peloton et compagnie frontières

Remise en cause de la frontière-barrière






*« La grande révolution européenne de notre époque, la révolution qui vise à remplacer les rivalités nationales par **une union des peuples dans la liberté et la diversité**, la révolution qui veut permettre un nouvel épanouissement de notre **civilisation**, et une nouvelle renaissance, cette révolution a commencé avec la Communauté européenne du charbon et de l'acier »*

Jean Monnet (1888-1979)

*« La contribution qu'une **Europe organisée et vivante** peut apporter à la civilisation est indispensable au maintien des relations pacifiques »*

Robert Schuman, déclaration du 9 mai 1950 (CECA)

L'espace Schengen

-  Membre de Schengen et de l'UE *
-  Membre de Schengen hors UE
-  Membre de l'UE hors Schengen

* dont régions ultrapériphériques, membres de Schengen et de l'UE :

îles Canaries (Espagne)
Açores (Portugal)
Madère (Portugal)



- | | |
|----------------------|-------------|
| 1 BOSNIE-HERZÉGOVINE | 4 KOSOVO |
| 2 SERBIE | 5 MACÉDOINE |
| 3 MONTÉNÉGRO | 6 ALBANIE |



L'espace Schengen aujourd'hui

 Pays membres de l'Union européenne (28 États)

 Pays membres de l'espace Schengen (26 États)

Pays  Pays candidats à l'intégration à l'espace Schengen (4 États)

 Rétablissement temporaire des contrôles aux frontières

 Clôture

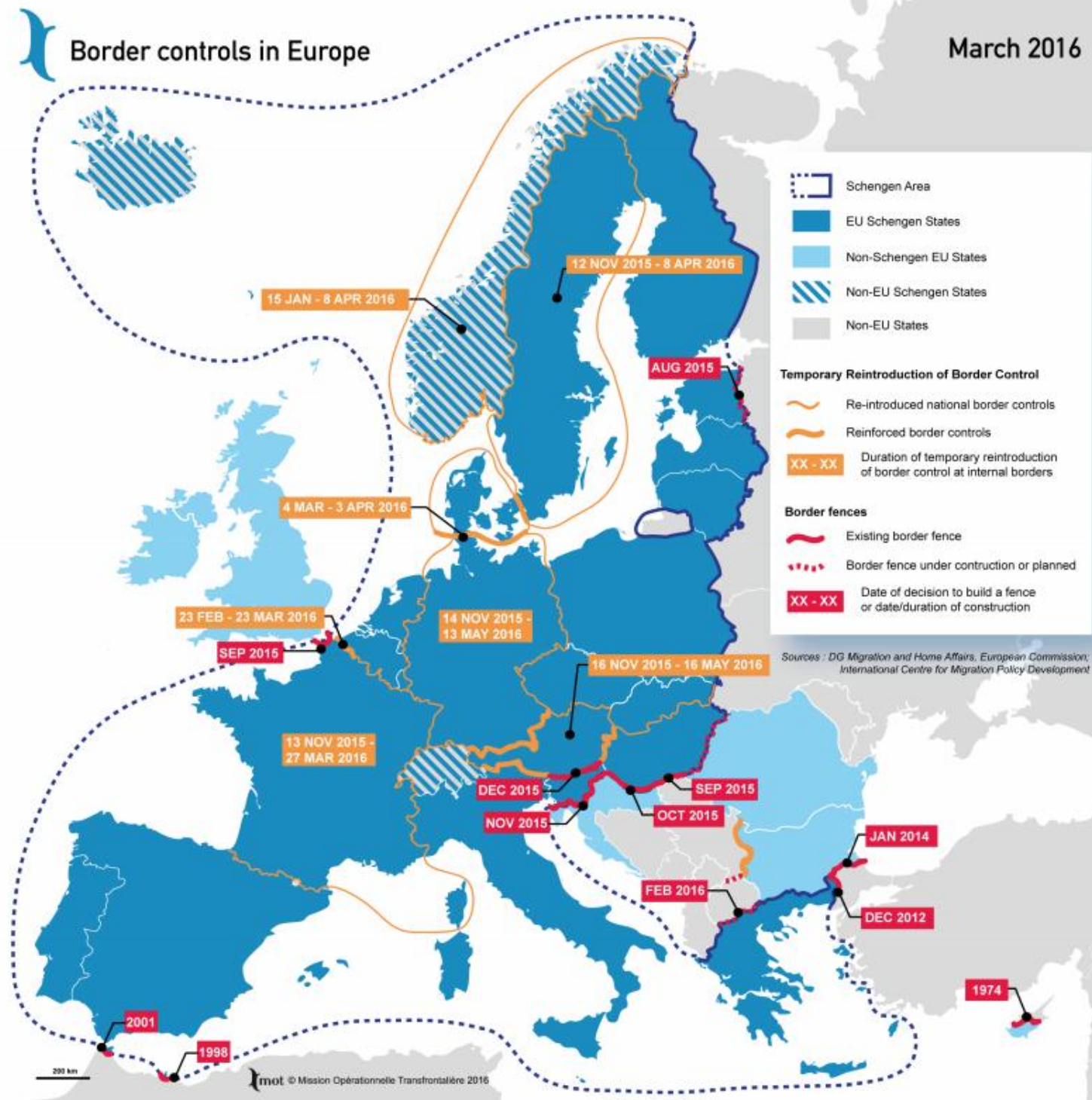


2016
Source : La Croix



Border controls in Europe

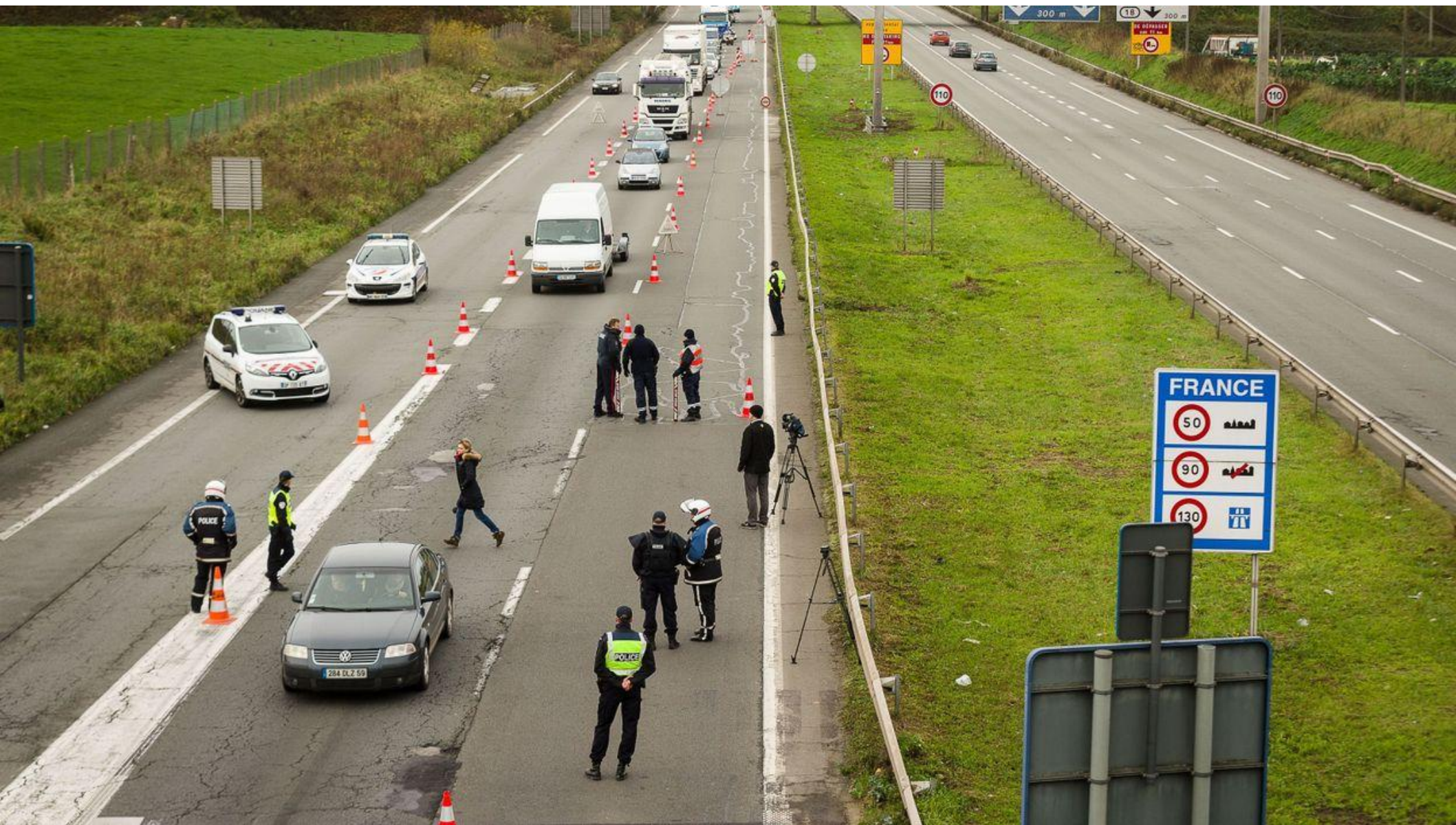
March 2016







9/11/1989 Chute du mur de Berlin. Photo : Patrick HERTZOG, AFP



Novembre 2015 - Frontière franco-belge © James Arthur Gekiere - BELGAIMAGE

Approfondissement des accords Développement des outils de coopération



BELGIQUE



LUXEMBOURG



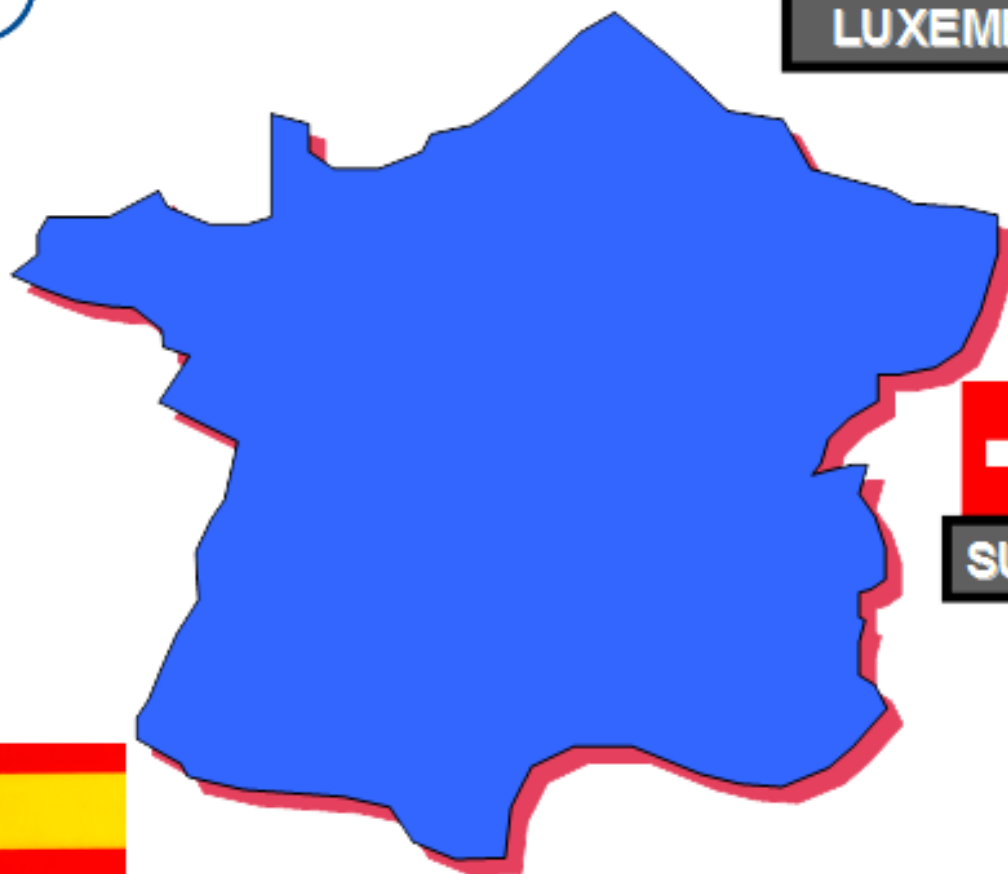
ALLEMAGNE



SUISSE



ITALIE



ESPAGNE

Développement des outils de coopération

SIS II : Système d'information Schengen II

17 août 2016

Le système d'information Schengen II (SIS II) a pour objet de permettre aux Etats membres de l'espace Schengen de mettre en place une politique commune de contrôle des entrées dans l'espace Schengen et, ainsi, de faciliter la libre circulation de leurs ressortissants tout en préservant l'ordre et la sécurité publics.



70 millions

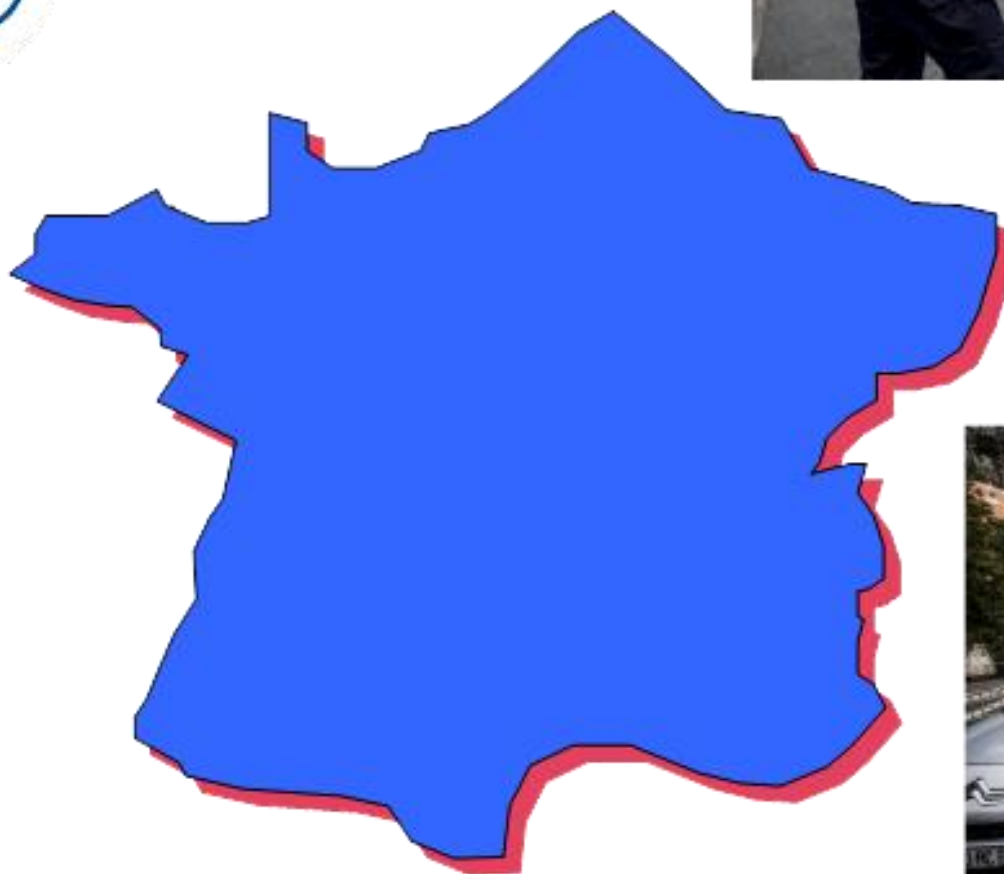
de signalements en 2015 dans la base de signalements C-SIS II

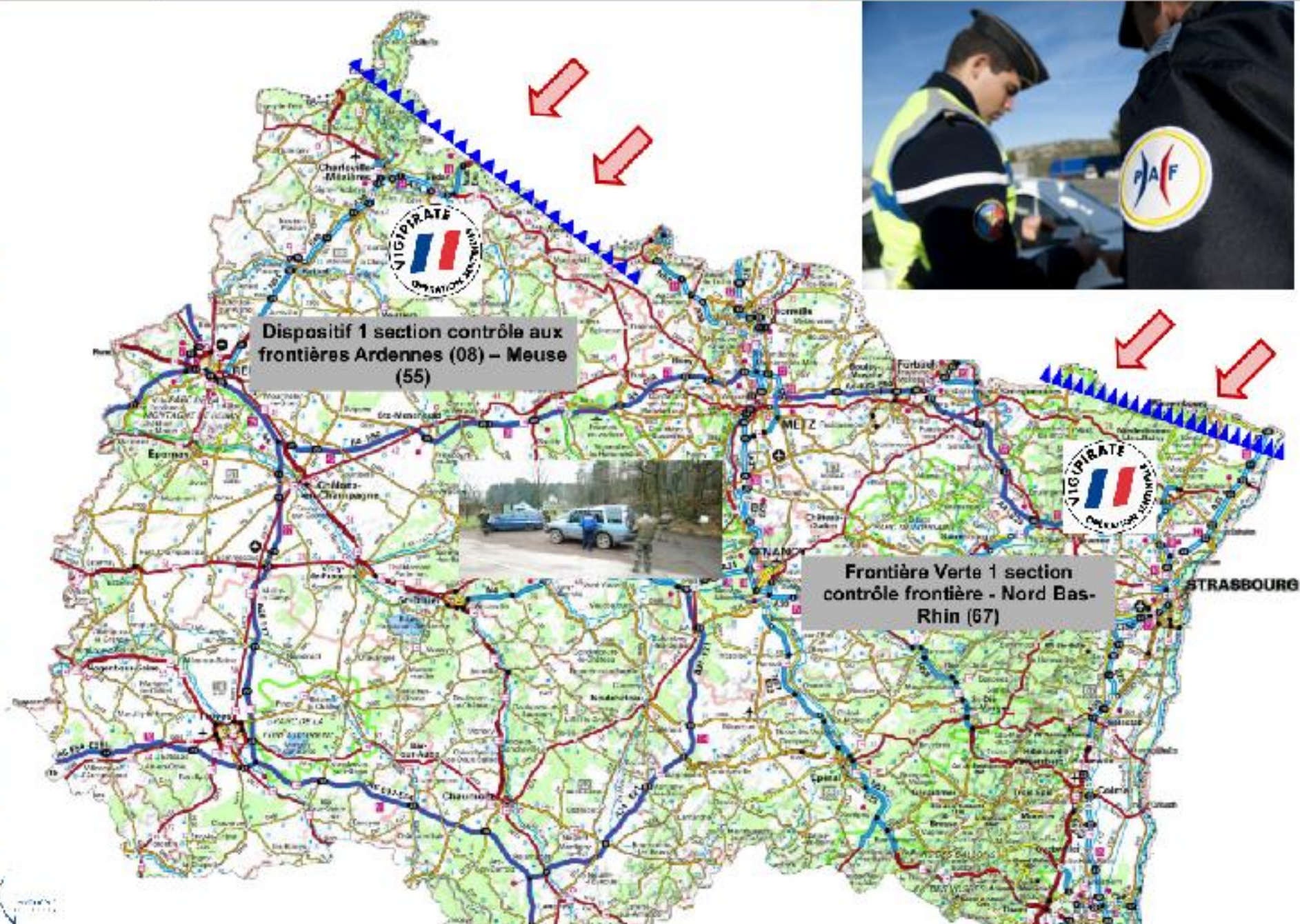
En juillet 2016, les signalements relatifs à des personnes s'élevaient au nombre de 810 640 dans le SIS II dont 115 621 ont été inscrits par des services français.

Mais aussi « retour en arrière »



EURONEWS





Exercice transfrontalier franco-belge MOBTEREX

PROVINCE DE LUXEMBOURG

Mardi 16 janvier 2018

l'avenir
WWW.LEVENIR.NET

Polices belge et française s'unissent contre le terrorisme

Une attaque terroriste avec auteurs en fuite a mobilisé 50 policiers belges et français dans le cadre d'un exercice transfrontalier.

de Laurence BRASSIN

Il est 10 h 15, mardi matin, quand une fusillade est simulée dans une grande surface à Clervy. De nombreuses personnes sont blessées. Une voiture bleue quitte les lieux à vive allure. À son bord, trois individus et un étage empruntent la N4 en direction de Marche. Les faits, qualifiés dans un premier temps de fusillade, sont rapidement requalifiés en attentat terroriste. La machine policière se met en branle.

Les zones de police des provinces de Namur et de Luxembourg sont en la quinzaine. Le gendarmier de la zone Grand Est participe également aux recherches du véhicule repartant un temps dans le département de la Meuse après Roufflers. Une cinquantaine de policiers et gendarmes en tenue et à moto sont impliqués, ainsi qu'un hélicoptère prêt à décoller. À 12 h 35, le véhicule est intercepté près de Vireux.

Mise en application des accords de Tournai II

L'événement est passé inaperçu et pour cause : police. L'agresseur d'un exercice mené en exécution de la signature de la convention de coopération de Tournai II visent à une meilleure collaboration et



Le général Bruno Jockers, commandant régional de la gendarmerie Grand Est, le préfet Michel Wilbois, délégué à la défense et à la sécurité pour la région Grand Est, les gouverneurs Olivier Schmitz et Denis Mathien ainsi que le commissaire divisionnaire de la zone Famenne-Ardenne Daniel Sornicelle ont suivi de près l'exercice.

un meilleur partage d'informations entre les services de police belge et française.

Un exercice important mené dans le contexte sécuritaire actuel, après l'attentat du 12 décembre au stade de Noid à Strasbourg.

Se déplacer plus vite que les terroristes

« Il s'agit d'un exercice de coopération transfrontalière sur la criminalité transnationale, explique le général Bruno Jockers, commandant de gendarmerie de la région Grand Est. Pour voir comment passer l'information d'un chef à l'autre de la frontière. Elle doit aller plus vite que les terroristes qui se déplacent de plus en plus rapidement, et qui peuvent avoir une base arrière dans un autre pays. On doit garder cette information en tête et avoir une transmission rapide de l'information. Et ce n'est pas résolu en ce moment. Il faut des acteurs des deux côtés de la frontière. »

Tout simple non plus de le

clencher une alerte police transfrontalière. « Ce n'est pas un exercice de coopération entre deux provinces belges. Il y a des agents à leur point de vue belge et à leur point de vue français. Et c'est tout simple car c'est le but d'un exercice », souligne Daniel Sornicelle, commissaire divisionnaire de la zone de police Famenne-Ardenne.

Donner le ton à Grand-Duché

L'ambition de cet exercice

est d'entraîner la coopération belgo-française avec le grand-duché de Luxembourg. « Nous travaillons dans le cadre des accords de Bruxelles, précise le gouverneur Olivier Schmitz. Nous nous sommes fait le lien entre les deux milieux internationaux. Même si nous avons déjà le cadre de coopération policière et judiciaire commun à la Belgique, la France, le Luxembourg et l'Allemagne. Une structure unique en Europe. »

Un premier bilan satisfaisant

Les forces de l'ordre mobilisées avaient été bien coordonnées avec des de la tenue d'un exercice mais en l'ignorant le scénario peut des tâches opérationnelles. Plus aucun équipement n'a été engagé sur le terrain, se contentant à des communications en prenant en charge le véhicule qui

avait le seul élément réel de l'opération. Un premier bilan dressé à l'issue de l'exercice est relativement positif. Le partage d'informations entre le CIC (Centre d'information et de communication de Namur) et celui d'Arion, chef de file pour le contact à plus long terme, est satisfaisant.

THE VOICE
Recalés
tous les deux



TOURISME
L'Ardenne
à vélo



COMICE
L'agro-écologie
à l'honneur

SPORTS
41-46
RÉGION

METZ > Exercice transfrontalier

Terrorisme: le test franco-belge

Comment circule l'information entre la Belgique et la France en cas d'attaque terroriste? Les unités se mobilisent-elles efficacement aux frontières? Les autorités ont mené mardi un exercice afin de tester le dispositif. Et, surtout, de l'améliorer.

À bout du fil, un homme décrit une scène sanglante. Dans un centre commercial de la région de Namur, en Belgique, une fusillade a éclaté. « Il y a plusieurs victimes, certaines sont décédées. » Un opérateur de la police belge est à l'écoute. Une voiture a été repérée. Plusieurs personnes armées sont à bord. Une plaque, encore partielle, a été relevée. Le véhicule est en fuite, en direction de la France. Ce n'est que le scénario d'un exercice nourri de l'actualité plus ou moins récente. Mais de part et d'autre de la frontière, les services se sont mis en branle.

« Les attentats de Paris ou Strasbourg rappellent que nous sommes, ici dans le Grand Est et en Belgique, à un carrefour, et que, face à cette menace, nous devons travailler ensemble », observe, depuis les locaux de la police fédérale d'Arion, le général de gendarmerie Bruno Jockers, commandant la zone de défense Est.

Grâce aux accords de Metz, les forces de l'ordre des deux pays ne cessent de se rapprocher. Il existe des protocoles sur la prévention de la radicalisation ou la lutte contre le crime organisé. Face à la menace terroriste, « nous avons pris notre destin en main », assure le gouverneur de la pro-



Pour que l'information entre France et Belgique aille plus vite que les terroristes, un centre de commandement a été mis en place à la caserne Bettanier, à Metz-Queuleu, dans le cadre de l'exercice mené mardi en Belgique. Photo Kevin GRETHEN

vince belge du Luxembourg. Olivier Schmitz. L'exercice mené mardi les fait entrer dans la pratique. « On veut évaluer comment l'information passe d'un point de la frontière à un autre. Elle doit aller plus vite que les terroristes. C'est facile à dire, mais, sur le terrain, c'est moins évident. Il y a déjà toujours un temps de latence avant de pouvoir qualifier un événement d'acte terroriste. »

Pendant les explications du général Jockers, le véhicule des fuyards est signalé dans la Meuse, en France. « On a lancé l'exercice et nous laissons les choses se faire. »

Le Raid, le GIGN, l'hélicoptère placés en alerte

Une cinquantaine de personnes sont mobilisées en Belgique au sein des centres d'information et de communication d'Arion et de Namur. En France, le dispositif est piloté depuis un centre de commandement de Metz, installé à la caserne Bettanier, dans le quartier de Queuleu. Les unités sont prévenues au fur et à mesure des besoins. L'hélicoptère est requis. Les hommes du Raid de Nancy et du GIGN de Reims sont placés en alerte. Les véhicules équipés du système de recon-

naissance automatique des plaques d'immatriculation (Lapi) aussi.

« On veut savoir comment fonctionne la transmission de l'alerte et des informations, et comment fonctionne la mobilisation des moyens », reprend le général.

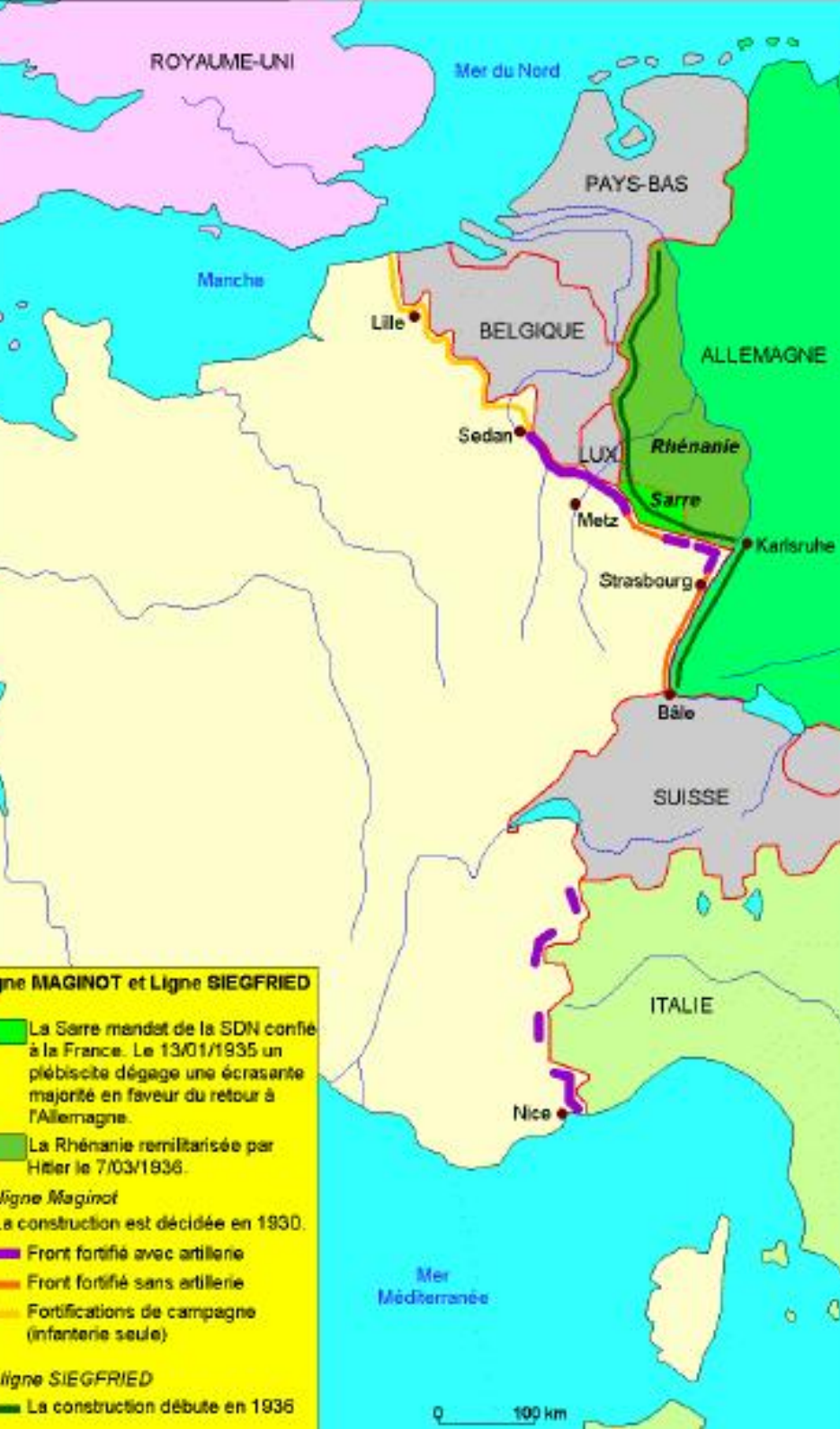
L'exercice terminé, tout va être décortiqué, critiqué, analysé. « On prendra le temps pour améliorer ensuite ce qui doit l'être », soupire le patron des forces de gendarmerie, « parce que l'histoire nous rappelle que ce n'est pas de la fiction. »

Kevin GRETHEN

II. De nouvelles frontières ?

« Une bonne frontière, ce sont de bons fichiers »





La ligne Maginot...

ATTAQUE CYBER 2017



La ligne Maginot : le fort du Schoenenbourg
© Thilo Parg

La frontière se déplace sur le lieu même du contrôle



Passeport biométrique
Analyse faux document



Adaptation de la gendarmerie 1



! #CyberSécurité Fermeture d'un site de téléchargement illégal #Musique #Films #Jeux après enquête de GR #Toulouse & #C3N ➡ Préjudice 75M €



Adaptation de la gendarmerie 2



Adaptation de la gendarmerie 2 (suite) GLCF



Adaptation de la gendarmerie 3 NÉOGEND



III. La frontière introuvable ?



Limites de la coopération entre États

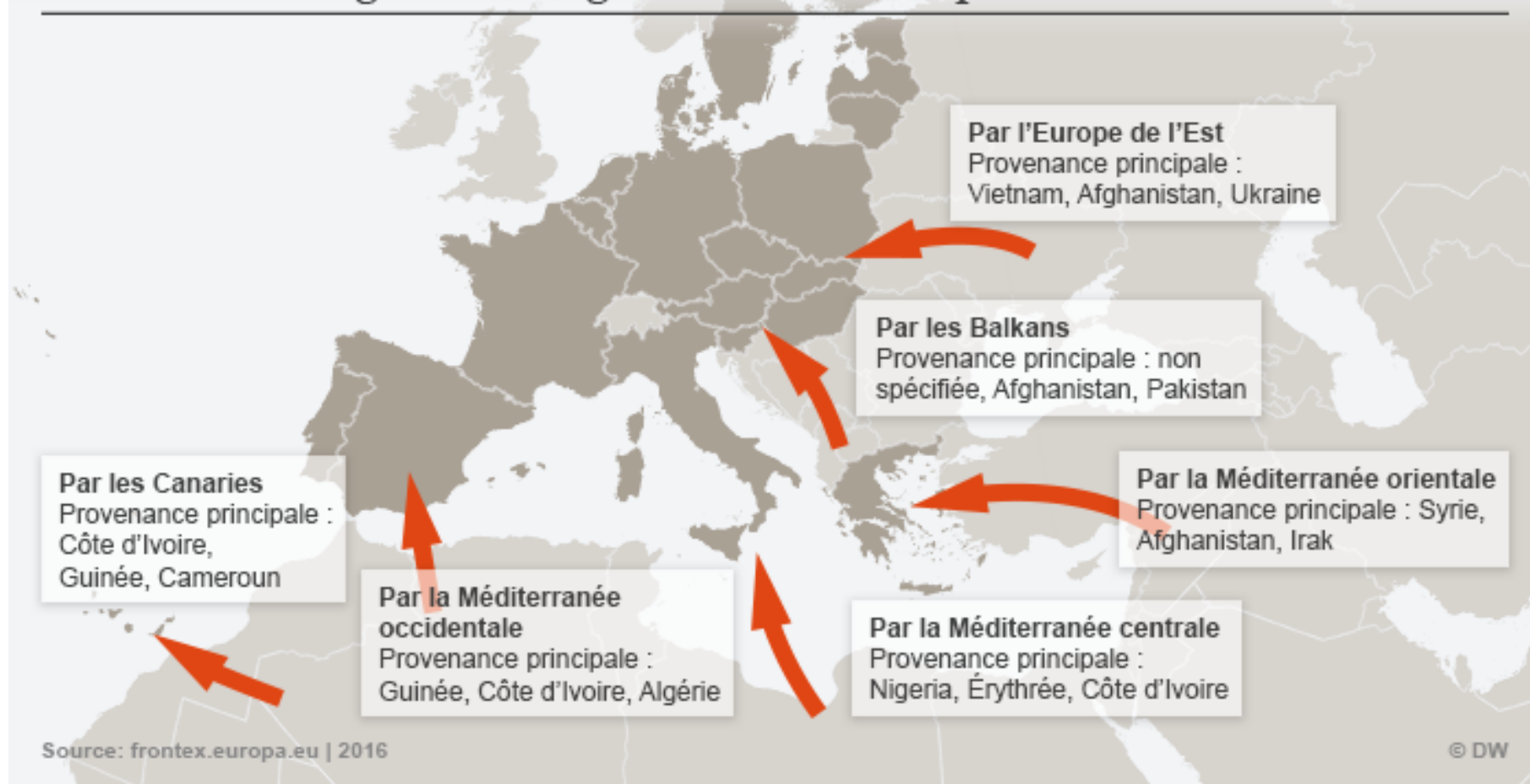
« Applicable par temps calme dans le domaine migratoire, le principe de la responsabilité de l'État de première entrée du réfugié dans l'espace européen semble devoir être aménagé, voire corrigé lorsque la crise atteint les proportions que nous connaissons »

Rapport du Sénat 2016



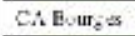
Crédit Photo : Massimo Sestini

Routes de la migration irrégulière vers l'Europe

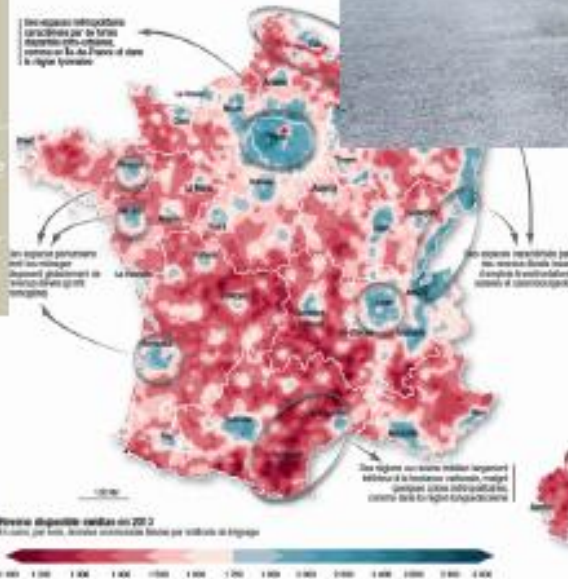


Garde-côtes libyens
2018
Photo :
Mahmud Turkia, AFP

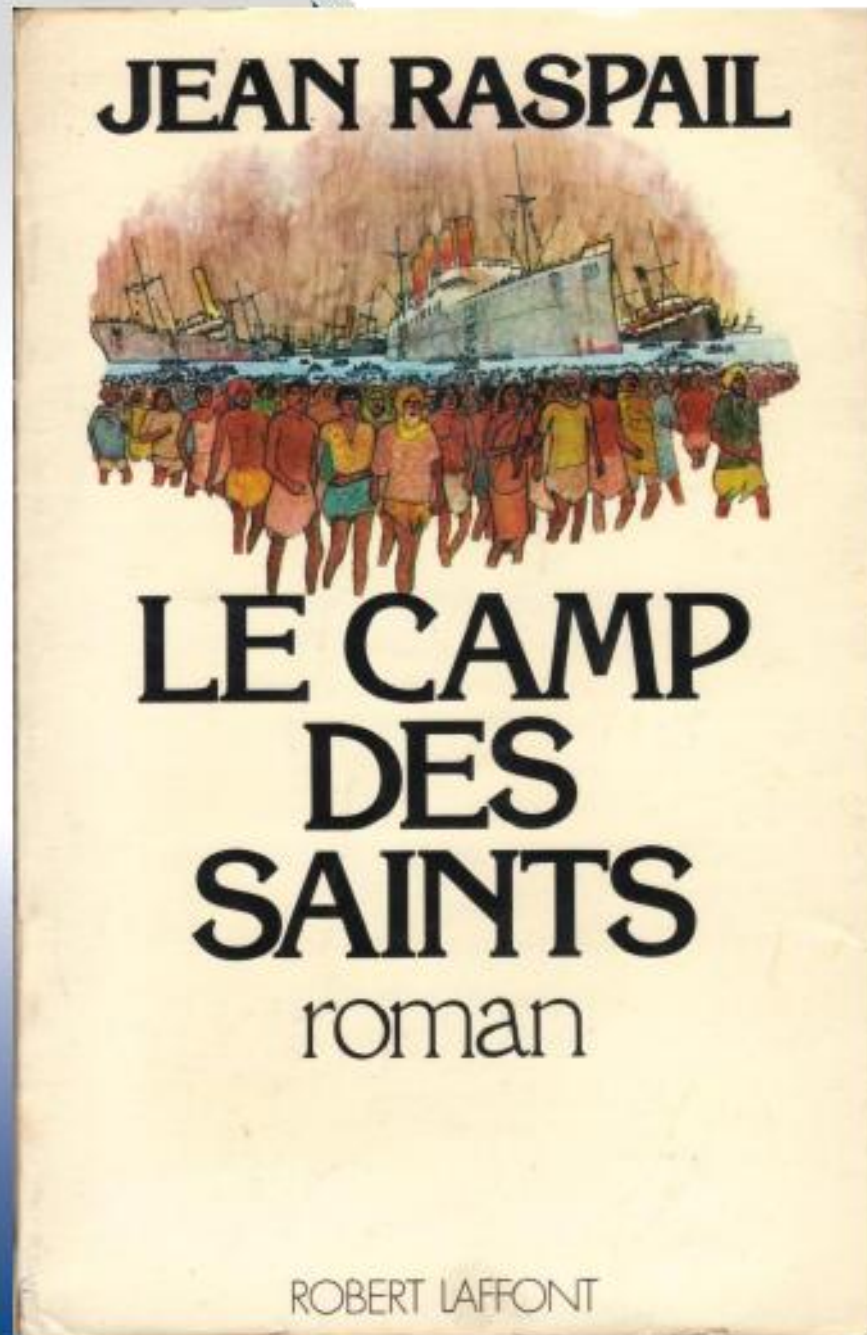




Des frontières « partout »



L'heure des choix

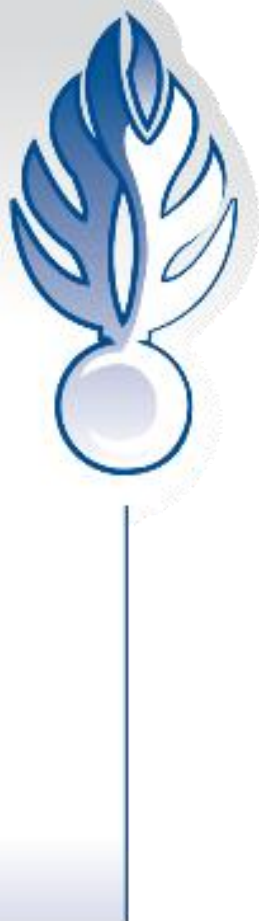


L'heure des choix



« L'objectif est de mettre fin à l'immigration par tous moyens »
Viktor Orbán, 2014

L'heure des choix



SOCIÉTÉ • POLICE

Nice va tester la reconnaissance faciale sur la voie publique

La municipalité, adepte de la vidéosurveillance, a décidé d'expérimenter un dispositif de reconnaissance faciale à l'occasion du carnaval de Nice.

Le Monde avec AFP • Publié le 18 février 2019 à 21h46 - Mis à jour le 19 février 2019 à 14h24

Merci de votre attention.



1987. Coopération en Alsace entre policiers allemands et gendarmes français