

# Organisation du spectacle d'école



<http://www.decoloop.com/img/s/427-474.jpg>





### **Contexte à expliquer aux élèves :**

Deux classes d'école primaire ont mené une activité cirque tout au long de l'année scolaire. Ils vont présenter leur travail au cours du spectacle de fin d'année. Pour cette représentation, on leur demande de s'occuper de l'achat de matériel, de la réalisation des affiches.

#### **Tâche 1**

Élabore la liste du matériel à acheter. Il faut commander le plus d'accessoires différents possible. Recherche deux manières différentes de dépenser l'argent reçu.

#### **Tâche 2**

Réalise une affiche pour informer les parents du spectacle de cirque.

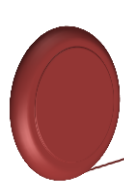
#### **Tâche 3**

Pour remercier la mairie de son aide financière, et l'inviter à la représentation, écris une lettre de la part des élèves.

### **Matériel spécifique pour cette situation :**

Pour réaliser ce travail, les élèves disposent aussi d'un portefeuille de documentation dans lequel ils trouvent une liste de matériel pour les activités de cirque et de modèles d'affiches. Ils doivent les utiliser pour réaliser les deux tâches demandées.





| <b>Compétences Palier 2<br/>sollicitées et évaluées<br/>lors de la réalisation des phases 1 et 2</b>  | Items de la phase 3<br>évaluant des procédures<br>de base   |
|---|---|
| <p style="text-align: center;"><b>Tâche 1</b></p> <p><u>COMPÉTENCE 1</u><br/>Lire seul et comprendre un énoncé, une consigne<br/>Repérer des informations explicites</p> <p><u>COMPÉTENCE 3</u><br/>Estimer l'ordre de grandeur d'un résultat<br/>Utiliser la calculatrice<br/>Savoir organiser des informations numériques</p> <p><u>COMPÉTENCE 4</u> (si documents produits informatisés)<br/>Utiliser l'outil informatique pour présenter un travail</p> <p><u>COMPÉTENCE 7</u><br/>Respecter des consignes simples, en autonomie<br/>Être persévérant dans toutes les activités<br/>Commencer à savoir s'autoévaluer dans des situations simples</p> <p style="text-align: center;"><b>Tâche 2</b></p> <p><u>COMPÉTENCE 1</u><br/>Lire seul et comprendre un énoncé, une consigne<br/>Produire un écrit (affiche) en utilisant ses connaissances et en respectant les contraintes</p> <p><u>COMPÉTENCE 4</u> (si documents produits informatisés)<br/>Produire un document numérique : texte, image, son<br/>Utiliser l'outil informatique pour présenter un travail</p> <p><u>COMPÉTENCE 5</u><br/>Pratiquer le dessin et diverses formes d'expressions visuelles et plastiques</p> <p><u>COMPÉTENCE 7</u><br/>Respecter des consignes simples, en autonomie<br/>Être persévérant dans toutes les activités<br/>Commencer à savoir s'autoévaluer dans des situations simples</p> | <p>Exercices 1 et 2</p> <p>Exercices 3 et 4</p> <p>Affiches à analyser</p>  |
| <p style="text-align: center;"><b>Tâche 3</b></p> <p><u>COMPÉTENCE 1</u><br/>Rédiger un texte en utilisant ses connaissances et en respectant les contraintes</p> <p><u>COMPÉTENCE 4</u> (si documents produits informatisés)<br/>Utiliser l'outil informatique pour présenter un travail</p> <p><u>COMPÉTENCE 7</u><br/>Respecter des consignes simples, en autonomie<br/>Être persévérant dans toutes les activités<br/>Commencer à savoir s'autoévaluer dans des situations simples</p>  | <p>Reconstituer deux lettres</p> <p>Classer les formules de la correspondance</p> <p>Faire ressortir la silhouette d'une lettre</p> |



## Guide de correction de la phase 1

### Tâche 1

Élabore la liste du matériel à acheter. Il faut commander le plus d'accessoires différents possible.  
Recherche deux manières différentes de dépenser l'argent reçu.

| Indicateurs   | Niveaux de maîtrise   |
|---|---|
| L'élève a indiqué la somme totale reçue pour la classe.<br>Il a commandé au moins un exemplaire de chaque article.<br>Il a proposé 2 manières différentes de dépenser l'argent reçu.<br>Le coût total de chaque proposition est indiqué et est inférieur ou égal à la somme reçue.<br>L'élève a structuré sa présentation (s'inspirant du document 1 ou non). | 0 = Feuille blanche.<br>1 = L'élève a effectué un essai.<br>2 = Présence de 1 à 2 indicateur(s).<br>3 = Présence de 3 indicateurs.<br>4 = Présence de 4 indicateurs.<br>5 = Présence des 5 indicateurs. |

### Tâche 2

Réalise une affiche pour informer les parents du spectacle de cirque.

| Indicateurs  | Niveaux de maîtrise   |
|--|---|
| L'élève a produit une affiche lisible de loin.<br>Il a utilisé un format synthétique qui permet une lecture rapide.<br>Il a choisi des illustrations en rapport avec le cirque.<br>Il a respecté la silhouette de l'affiche (articulation judicieuse de texte et image).<br>Il a fait figurer toutes les informations.<br>Il a soigné sa présentation. | 0 = Feuille blanche.<br>1 = L'élève a effectué un essai.<br>2 = Présence de 1 à 2 indicateur(s).<br>3 = Présence de 3 à 4 indicateurs.<br>4 = Présence de 5 indicateurs.<br>5 = Présence des 6 indicateurs. |

### Tâche 3

Pour remercier la mairie de son aide financière, et l'inviter à la représentation, écris une lettre de la part des élèves.

| Indicateurs   | Niveaux de maîtrise   |
|---|---|
| L'élève a communiqué sur les deux informations : remerciements et invitation.<br>Il a respecté la silhouette de la lettre.<br>Il a fait apparaître les informations de base : <i>expéditeur, destinataire, date, formule d'ouverture et de politesse, signature de la troupe</i> .<br>Il a expliqué comment l'argent a été dépensé.<br>Il a formé des phrases syntaxiquement correctes.<br>Il a organisé ses idées.<br>Il a produit un texte orthographiquement correct (au moins 50 % des formes orthographiques). | 0 = Feuille blanche.<br>1 = L'élève a effectué un essai.<br>2 = Présence de 1 à 3 indicateur(s).<br>3 = Présence de 4 à 5 indicateurs.<br>4 = Présence de 6 indicateurs.<br>5 = Présence des 7 indicateurs. |



## Tâche 1

Élabore la liste du matériel à acheter. Il faut commander le plus d'accessoires différents possible. Recherche deux manières différentes de dépenser l'argent reçu.

- 1) Il y a deux classes de 25 élèves chacune. Combien d'élèves cela représente-t-il en tout ?

**Cela représente 50 élèves.** \_\_\_\_\_

La mairie verse d'abord 5 € par élève. Quelle somme vont alors recevoir les deux classes ?

**Elles recevront alors 125 € chacune, soit 250 € en tout.** \_\_\_\_\_

La mairie verse ensuite, pour chaque classe, une subvention de 100 €. Quel est le montant total des subventions ?

**Cela représente 200 €** \_\_\_\_\_

Pour ta commande, tu disposes donc de **450 €**.

- 2) Propose deux commandes différentes, pour dépenser tout l'argent reçu.

*Utilise ta calculatrice.*

*Commande au moins une fois chaque accessoire.*

***Un exemple est donné : plusieurs réponses sont ici possibles.  
Si l'on commande un article de chaque, cela amène à 282 €, ce qui  
laisse ensuite une marge de 168 €, que l'élève répartira à sa guise.***



## 1<sup>ère</sup> commande

| Nom du produit                           | Prix unitaire | Quantité | Prix total |
|--|---------------|----------|------------|
| Kit de jonglage                          | 29 €          | 2        | 58         |
| Nez rouge de clown                       | 1 €           | 2        | 2          |
| Chaussures de clown                      | 27 €          | 2        | 54         |
| Diabolo                                  | 22 €          | 1        | 22         |
| Assiette tournante avec baguette en bois | 3 €           | 2        | 6          |
| Massue jonglage                          | 9 €           | 3        | 27         |
| Balles de scène (lot de 5)               | 10 €          | 2        | 20         |
| Foulards à jongler (lot de 6)            | 13 €          | 2        | 26         |
| Anneaux à jongler (lot de 6)             | 3 €           | 1        | 3          |
| Monocycle                                | 69 €          | 1        | 69         |
| Rouleau équilibre                        | 35 €          | 2        | 70         |
| Paire d'échasses en bois                 | 29 €          | 1        | 29         |
| Acrobatique 2 roues                      | 32 €          | 2        | 64         |
| TOTAL                                    |               |          | 450 €      |

Maintenant, change les quantités commandées (tu dois encore faire attention à avoir au moins une fois chaque accessoire).

## 2<sup>ème</sup> commande

| Nom du produit                           | Prix unitaire | Quantité | Prix total |
|--|---------------|----------|------------|
| Kit de jonglage                          | 29 €          |          |            |
| Nez rouge de clown                       | 1 €           |          |            |
| Chaussures de clown                      | 27 €          |          |            |
| Diabolo                                  | 22 €          |          |            |
| Assiette tournante avec baguette en bois | 3 €           |          |            |
| Massue jonglage                          | 9 €           |          |            |
| Balles de scène (lot de 5)               | 10 €          |          |            |
| Foulards à jongler (lot de 6)            | 13 €          |          |            |
| Anneaux à jongler (lot de 6)             | 3 €           |          |            |
| Monocycle                                | 69 €          |          |            |
| Rouleau équilibre                        | 35 €          |          |            |
| Paire d'échasses en bois                 | 29 €          |          |            |
| Acrobatique 2 roues                      | 32 €          |          |            |
| TOTAL                                    |               |          |            |





## Tâche 2

Réalise une affiche pour informer les parents du spectacle de cirque.

1) Rassemble les informations dont tu disposes sur le spectacle.

- Qui va présenter le spectacle ? *Imagine le nom de troupe que les élèves se sont choisi...*  
**Nom de troupe choisi par l'élève (cohérent)**
- Quel spectacle l'affiche présente-t-elle ?  
**L'affiche présente le spectacle de cirque des deux classes.**
- Quand le spectacle aura-t-il lieu (date et heure) ?  
**Le spectacle aura lieu le 30 juin à 10 heures.**
- Où le spectacle est-il organisé ?  
**Le spectacle est organisé dans la salle des sports du village.**
- Comment s'organise-t-on (est-ce payant, y aura-t-il des boissons...) ?  
**Réponse selon les élèves : dans tous les cas, cohérence et structuration.**
- Qui veut-on inviter en priorité à ce spectacle ?  
**Les familles, amis et membres de la mairie (au moins le Maire).**
- Pourquoi les élèves présentent-ils un spectacle de cirque ?  
**Les élèves veulent ainsi ponctuer plusieurs semaines d'entraînement.**



2) Réalise un essai en petit format de ton affiche :

**L'élève a produit une affiche lisible de loin.**

**Il a utilisé un format synthétique qui permet une lecture rapide.**

**Il a choisi des illustrations en rapport avec le cirque.**

**Il a respecté la silhouette de l'affiche (articulation judicieuse de texte et image).**

**Il a fait figurer toutes les informations.**

**Il a soigné sa présentation.**

3) Coche la case de droite si tu penses avoir respecté la consigne :

|  |  |
|--|--|
| • Mon texte est lisible (en particulier de loin)                   |  |
| • J'ai choisi une ou des illustration(s) en rapport avec le cirque |  |
| • J'ai respecté la silhouette de l'affiche                         |  |
| • J'ai placé toutes les informations                               |  |
| • J'ai soigné la présentation                                      |  |

**L'élève s'autoévalue de façon cohérente.**







## Tâche 3

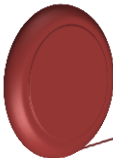
Pour remercier la mairie de son aide financière, écris une lettre de la part des élèves.

- 1) Avant de rédiger la lettre de remerciements, complète les informations qui devront y apparaître :

**Les réponses des élèves pourront varier, mais devront être cohérentes avec l'énoncé de la situation.**

- A. Date à laquelle tu écris la lettre : \_\_\_\_\_
- B. Nom et adresse de l'expéditeur : \_\_\_\_\_
- C. Nom et adresse du maire : \_\_\_\_\_
- D. Informations à communiquer :
- Motif des remerciements : \_\_\_\_\_
  - Utilisation de l'argent pour : \_\_\_\_\_
  - Informations sur le spectacle : \_\_\_\_\_
  - Proposition faite au maire : \_\_\_\_\_
- E. Formule de politesse : \_\_\_\_\_
- F. Signature au nom de la troupe : \_\_\_\_\_





2) A présent, aide-toi de ces informations pour rédiger la lettre :

Les élèves auront replacé les informations dans les bonnes cellules (repérage par lettres).

B

A

C

Monsieur le Maire,

D

E

F



# PHASE 3

## Tâche 1

1) Complète par des calculs différents :

..... + ..... = 50

..... + ..... = 50

..... + ..... = 50

..... + ..... = 50

+ ..... = 100

..... = 100

..... + ..... = 100

..... + ..... = 100

L'élève propose des calculs corrects.

2) Complète ces calculs :

$29 + 11 = 40$

$27 + 23 = 50$

$35 + 25 = 60$

$69 + 1 = 70$

$9 + 31 = 40$

$27 + 13 = 40$

$22 + 18 = 40$

$35 + 22 + 3 = 60$

3) Complète ce bon de commande :

| Nom du produit                | Prix unitaire | Quantité | Opération à effectuer | Prix total   |
|-------------------------------|---------------|----------|-----------------------|--------------|
| Kit de jonglage               | 29 €          | 1        | $29 \times 1$         | 29           |
| Chaussures de clown           | 27 €          | 2        | $27 \times 2$         | 54           |
| Diabolo                       | 22 €          | 1        | $22 \times 1$         | 22           |
| Assiette tournante            | 3 €           | 4        | $3 \times 4$          | 12           |
| Massue jonglage               | 9 €           | 5        | $9 \times 5$          | 45           |
| Balles de scène (lot de 5)    | 10 €          | 5        | $10 \times 5$         | 50           |
| Foulards à jongler (lot de 6) | 13 €          | 3        | $13 \times 3$         | 39           |
| Monocycle                     | 69 €          | 2        | $69 \times 2$         | 138          |
| Rouleau équilibre             | 35 €          | 2        | $35 \times 2$         | 70           |
| Acrobatique 2 roues           | 32 €          | 1        | $32 \times 1$         | 32           |
| <b>TOTAL</b>                  |               |          |                       | <b>491 €</b> |





4) Si la mairie verse 5 € par élève, calcule ce que l'on reçoit...

- Pour 2 élèves :

Calcul :  $5 \times 2 = 10$  \_\_\_\_\_

Réponse : **Pour deux élèves, on reçoit 10 €.** \_\_\_\_\_

- Pour 5 élèves :

Calcul :  $5 \times 5 = 25$  \_\_\_\_\_

Réponse : **Pour deux élèves, on reçoit 25 €.** \_\_\_\_\_

- Pour 10 élèves :

Calcul :  $5 \times 10 = 50$  \_\_\_\_\_

Réponse : **Pour deux élèves, on reçoit 50 €.** \_\_\_\_\_

- Pour 20 élèves :

Calcul :  $5 \times 20 = 100$  \_\_\_\_\_

Réponse : **Pour deux élèves, on reçoit 100 €.** \_\_\_\_\_

- Pour 30 élèves :

Calcul :  $5 \times 30 = 150$  \_\_\_\_\_

Réponse : **Pour deux élèves, on reçoit 150 €.** \_\_\_\_\_

- Pour 40 élèves :

Calcul :  $5 \times 40 = 200$  \_\_\_\_\_

Réponse : **Pour deux élèves, on reçoit 200 €.** \_\_\_\_\_

- Pour 50 élèves :

Calcul :  $5 \times 50 = 250$  \_\_\_\_\_

Réponse : **Pour deux élèves, on reçoit 250 €.** \_\_\_\_\_



## Tâche 2



Complète, lorsque c'est possible, ce tableau :

|  | AFFICHE 1  | AFFICHE 2   |
|--|--|---|
| QUOI (quel événement) ?                        | L'été du livre   | La nuit de l'eau  |
| QUAND (date et heure) ?                        | 27-28 et 29 avril  | Samedi 31 mars 2012<br>De 17h30 à 00h00   |
| OU (lieu) ?                                    | Metz – Place de la République  | Piscine intercommunale du Pays de Bitche  |
| QUI présente cette affiche ?                   |  | Fédération Française de Natation et UNICEF France   |
| POURQUOI (objectif) ?                          | Présentation d'ouvrages et rencontre d'auteurs   | Venue de personnes  |
| POUR QUI ?                                     | Toutes personnes intéressées   | Toutes personnes intéressées  |
| Décris l'affiche (images, textes, couleurs...) | <p>Un visage d'hommes portant des lunettes en arrière-plan.<br/>           Un homme souriant en train de lire.<br/>           Textes : intitulé de l'action en grandes lettres blanches.<br/>           Dates et lieu en bleu.<br/>           Couleurs dominantes : rose et bleu</p> | <p>Deux photos (Alain Bernard et un enfant prenant de l'eau).<br/>           Intitulé de l'action sur ce qui semble être une planète devant laquelle se trouve un croissant de lune.<br/>           Arrière-plan : surface d'eau vue du fond.<br/>           Textes : lieu et explications.</p> |





## Tâche 3

### RECONSTITUER DEUX LETTRES

Je souhaiterais que cet appartement soit situé près de la mer et non loin du centre commercial.

Madame,

Merci d'avance et croyez, Madame, en mes sentiments les meilleurs.

Dans l'espoir d'une réponse rapide, je vous prie de recevoir, Monsieur, mes sentiments distingués.

Ma fille Nancy est fiévreuse. J'ai appelé le médecin.

Pour la deuxième semaine de juillet, j'aimerais louer un appartement à La Ciotat.

Auriez-vous quelque chose à me proposer pour une location d'environ 300 € ?

Monsieur,

Je tiens à vous prévenir qu'elle sera absente aujourd'hui et je vous serais reconnaissante de préparer son travail du jour. Son papa passera le prendre vers 17 heures.

**Madame,**

**Ma fille Nancy est fiévreuse. J'ai appelé le médecin.**

**Je tiens à vous prévenir qu'elle sera absente aujourd'hui et je vous serais reconnaissante de préparer son travail du jour. Son papa passera le prendre vers 17 heures.**

**Merci d'avance et croyez, Madame, en mes sentiments les meilleurs.**

**Monsieur,**

**Pour la deuxième semaine de juillet, j'aimerais louer un appartement à La Ciotat.**

**Auriez-vous quelque chose à me proposer pour une location d'environ 300 € ?**

**Dans l'espoir d'une réponse rapide, je vous prie de recevoir, Monsieur, mes sentiments distingués.**

Difficulté particulière : seule la demande de location attend une réponse, ce qui apparaît dans la formule de politesse, adressée à « Monsieur », que l'on doit donc retrouver en formule d'ouverture.

D'après <http://www.professeurphifix.net>



## Tâche 3

### LES MOTS DE LA CORRESPONDANCE

Classe ces formules selon le destinataire (lettre **officielle** ou **personnelle**).

#### Formules pour commencer une lettre

Le prénom ou nom de la personne (ex : Julie)

Un surnom, une appellation familière (ex : mon chou, ma puce)

Cher ami

Salut Bonjour

Madame, Monsieur

Cher monsieur

C'est bien volontiers que

J'ai bien reçu votre lettre

En réponse à votre lettre

Suite à notre entretien

J'ai le regret de vous faire savoir

J'ai la joie de vous faire part

J'ai l'honneur de

#### Formules pour terminer une lettre

Bisous

Grosses bises

Mille baisers

Je t'embrasse

Au revoir

A bientôt

Salut

Toute mon affection

Ton papa, ta maman, ton frère ... Qui t'aime

Votre mamie qui pense à vous

Cordialement

Salutations

Merci d'avance

Je vous assure, M., de ma parfaite considération

Je vous assure, M., de mes sentiments respectueux

Je vous prie d'agréer, M., l'assurance de ma considération distinguée

Je vous prie d'agréer, M., l'expression de mes sentiments les meilleurs

Recevez, M., l'expression de mes salutations distinguées

Veuillez agréer, M., l'expression de mes sentiments respectueux

Veuillez agréer, M., l'expression de ma parfaite considération

Veuillez agréer, M., l'expression de mon profond respect

D'après <http://www.ien-landivisiau.ac-rennes.fr>



## Tâche 3

### LA SILHOUETTE D'UNE LETTRE

**Colorie** les différents blocs de la lettre que tu choisis :

- en jaune, ceux qui désignent l'expéditeur et son adresse
- en rouge, le destinataire et son adresse
- en bleu, le lieu et la date,
- en orange la formule d'entête,
- en rose la formule de politesse,
- en vert la signature de l'expéditeur.

**Encadre** le texte de la lettre.

**stores**  
**D. Martin**  
350, avenue Maunoury  
2006  
41000 BLOIS

Blois, le 31 mars

A l'attention de  
M. Jélovit  
Ecole C. Salviati  
41500 MER

Monsieur,

En réponse à votre courrier, nous vous informons que nous viendrons installer les rideaux dans votre classe le mercredi 12 avril à 10 h.

Pour nous permettre l'accès à votre salle, vous seriez très aimable d'en laisser les clés dans le bureau de Monsieur le Directeur.

Nous vous remercions par avance et vous adressons nos salutations distinguées.

D. Martin  
*Martin*

D'après <http://www.circ-ien-altkirch.ac-strasbourg.fr>

