

La Semaine du Jardinage pour les Écoles DU 6 AU 11 MARS 2017

APPRENDRE
en JARDINANT!



DES ATELIERS PÉDAGOGIQUES DE DÉCOUVERTE DES VÉGÉTAUX
ET D'INITIATION AU JARDINAGE POUR LES ENFANTS



Une découverte des végétaux et une initiation au jardinage menées par les professionnels

« La Semaine du Jardinage pour les écoles » est née au printemps 1999 pour fédérer l'action des professionnels du jardinage en direction des écoles. Cette opération pédagogique est aujourd'hui conduite par le GNIS (Groupement National Interprofessionnel des Semences et plants), la FNMJ (Fédération Nationale des Métiers de la Jardinerie) et VAL'HOR (l'interprofession de l'horticulture, de la fleuristerie et du paysage).

Durant une semaine, en ouverture de la saison printanière, des professionnels agréés accueillent gratuitement, dans leurs jardinerie, des classes maternelles et élémentaires pour participer à des ateliers pratiques et pédagogiques de jardinage et de découverte des plantes.

Au printemps 2016, 2 600 classes ont participé aux ateliers pédagogiques organisés dans 385 jardinerie, permettant ainsi à 62 000 enfants de découvrir le plaisir des semis et des plantations et d'enrichir leurs connaissances des plantes et du vivant.

La 19^{ème} édition, placée sous le haut patronage du Ministère de l'Éducation Nationale, se déroulera du 6 au 11 mars 2017.



L'apprentissage des premiers gestes de jardinage s'accompagne de multiples découvertes autour de la diversité des végétaux et des méthodes de culture qui respectent l'environnement et favorisent la biodiversité végétale et animale. L'observation des fleurs et des légumes permet aux élèves de concrétiser les notions d'espèces et de variétés, de relever les points communs et les différences et de proposer des critères de tri. La découverte des pièces florales conduit les élèves à s'interroger sur le rôle des insectes pollinisateurs, leurs besoins nutritifs et les plantes qui les attirent. Ils apprennent que de nombreux animaux du jardin ont une action bénéfique sur les cultures.

Des échanges passionnants pour les élèves et les professionnels

L'action des professionnels s'inscrit dans une démarche pédagogique de transmission de savoirs et d'échanges passionnants avec les élèves. Ravis de mettre les mains dans la terre et de découvrir l'univers des végétaux, les élèves suivent les conseils et les gestes des professionnels pour réaliser des semis ou des plantations, manipuler les outils de jardinage, comprendre les besoins et le cycle de vie des végétaux. Ils découvrent la diversité végétale, la notion de biodiversité au jardin et s'initient à des pratiques respectueuses de l'environnement. L'engagement des professionnels et leur plaisir à partager leur passion et leurs connaissances avec les élèves contribuent chaque année au succès de « La Semaine du Jardinage » pour la plus grande joie des jardiniers en herbe.

Une opération pédagogique plébiscitée et attendue par les enseignants*

Les enseignants se déclarent « très satisfaits » de l'opération (91 %) et ils sont près de 8 sur 10 à juger les ateliers adaptés à l'âge des enfants. La dimension pédagogique de l'opération, sa gratuité pour les écoles (hors transport), l'organisation des ateliers et le plaisir des enfants à y participer sont les points forts qui emportent l'adhésion des enseignants.

*Selon l'enquête menée auprès des enseignants en 2016.

APPRENDRE EN JARDINANT !

THÈME DE LA 19^{ÈME} ÉDITION

Les 12 ateliers proposés pendant « La Semaine du Jardinage pour les écoles » sont organisés autour de trois axes d'apprentissage : la vie du jardin, la diversité des fleurs et la richesse des légumes.

Chaque classe participe en petits groupes à 2 ou 3 ateliers choisis par le professionnel ou par l'enseignant en fonction de son projet pédagogique. Tous les ateliers s'achèvent par une plantation ou un semis individuel ou collectif que les élèves ont le plaisir de ramener à l'école.

COMPRENDRE LA VIE DU JARDIN

Parcours découverte de la diversité des plantes

- * Découvrir la diversité des formes végétales.
- * Apprendre les besoins des plantes et leur adaptation à leur environnement.

Le cycle de vie d'une plante

- * Découvrir les étapes du cycle de croissance.
- * Connaître les conditions favorables au développement des plantes.

Une jardinière pour les abeilles ou les papillons

- * Connaître les relations entre les insectes et les végétaux.
- * Choisir des plantations en fonction d'un objectif précis : attirer les abeilles ou les papillons.

Les animaux amis des cultures

- * Découvrir la diversité des êtres vivants, leurs places et leurs rôles.
- * Comprendre l'importance de la biodiversité.
- * Connaître les relations entre les êtres vivants.

DÉCOUVRIR LA DIVERSITÉ DES FLEURS

La plantation de fleurs

- * Découvrir la diversité des plantes à fleurs.
- * Connaître les techniques de plantation.
- * Connaître et respecter les besoins des végétaux.

La plantation de bulbes à fleurs

- * Découvrir la diversité des bulbes à fleurs et leur saisonnalité.
- * Découvrir la reproduction asexuée.
- * Apprendre les méthodes de plantation.

La réalisation d'une jardinière fleurie

- * Découvrir la diversité des plantes à fleurs.
- * Connaître les techniques de plantation.
- * Découvrir l'intérêt de certaines cultures.

Au cœur des fleurs

- * Observer l'organisation de la fleur.
- * Connaître quelques grands types de fleurs.
- * Comprendre le rôle de la fleur dans la reproduction sexuée des végétaux.

CONNAÎTRE LES LÉGUMES DU JARDIN

Les familles de légumes

- * Découvrir la diversité des légumes cultivés au potager.
- * Savoir repérer les points communs et les différences entre les espèces.
- * Identifier la partie comestible des plantes.

Une jardinière de plantes aromatiques

- * Découvrir la diversité des plantes aromatiques et des plantes condimentaires.
- * Savoir repérer les points communs et les différences entre les plantes aromatiques et condimentaires cultivées au potager.
- * Connaître les caractéristiques de quelques espèces.

La plantation d'un fraisier

- * Découvrir un mode de reproduction végétative.
- * Apprendre la méthode de plantation.

La plantation de pommes de terre

- * Connaître la reproduction végétative.
- * Savoir repérer la partie comestible de la plante.
- * Apprendre la méthode de plantation.



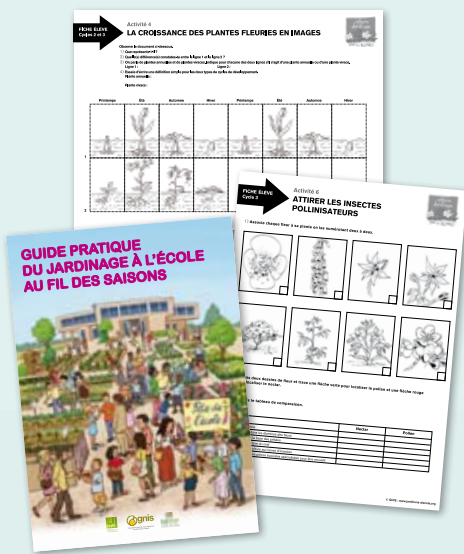
DES SUPPORTS PÉDAGOGIQUES POUR PROLONGER LES ATELIERS EN CLASSE

À la fin des animations, les enseignants reçoivent un dossier conçu avec l'appui de conseillers pédagogiques pour approfondir en classe les notions abordées au cours des ateliers et pour bâtir un projet de jardinage à l'école.



Le guide d'animation et les fiches d'activités

Le guide propose une série d'activités très variées à mener avec les élèves, en précisant pour chacune d'entre elles, le déroulement, les réponses ou résultats attendus, ainsi que le niveau, les liens avec les programmes et les objectifs pédagogiques. Il se compose de deux parties avec les activités pour les classes maternelles et pour les classes élémentaires.



Des conseils pratiques pour jardiner au fil des saisons

Le « Guide pratique du jardinage à l'école au fil des saisons » permet de programmer des activités de jardinage tout au long de l'année scolaire. Il détaille au fil des mois les travaux d'entretien et de préparation des cultures, les périodes de semis et de plantation des fleurs et des légumes et délivre des conseils pour enrichir le sol, réaliser des boutures ou fabriquer un bac à compost.



Des posters sur la connaissance des plantes

Ils présentent par des mises en situation illustrées la diversité des plantes adaptées aux cultures à l'école ainsi que des techniques de jardinage respectueuses de l'environnement et faciles à mettre en œuvre. Pour les classes de maternelles, les enseignants disposent d'une collection de quatre imagiers sur les fleurs de saison, les légumes de saison, les plantes aromatiques et les animaux du jardin.

Retrouvez la présentation et le déroulement de l'opération sur www.jardinons-alecole.org



menée par la distribution spécialisée jardin