



ACADÉMIE DE NANCY-METZ

*Liberté
Égalité
Fraternité*

Lycée
enseignement
optionnel
Arts plastiques
Champ des questionnements
artistiques interdisciplinaires

Inspection d'Académie – Inspection Pédagogique Régionale
Arts plastiques



Shigeru BAN, Centre Pompidou-Metz, 2010



ACADÉMIE
DE NANCY-METZ

*Liberté
Égalité
Fraternité*

Chaque grand architecte est – nécessairement – un grand poète. Il doit être un grand interprète original de son temps, de son jour, de son âge.

Frank Lloyd Wright



ACADÉMIE
DE NANCY-METZ

Liberté
Égalité
Fraternité

I/ CHAMP DES QUESTIONNEMENTS ARTISTIQUES INTERDISCIPLINAIRES

I/1. Liens entre arts plastiques et architecture, paysage

- Intégrer une œuvre ou un objet à un environnement

Dialogue des matériaux entre eux, adaptation à la destination du projet : relations entre construction ou fabrication et données matérielles (de l'architecture, du paysage, du design).



Shigeru BAN, *Centre Pompidou-Metz*, 2010



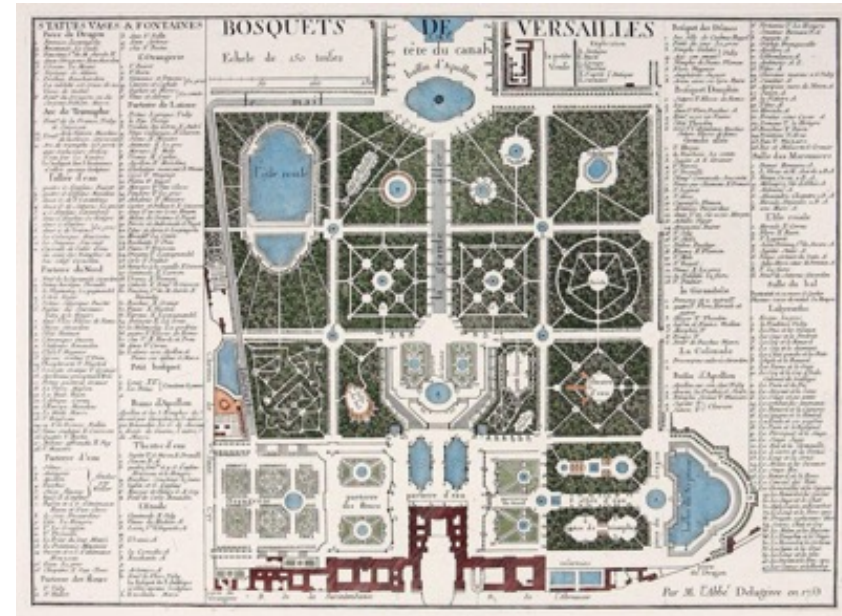
Zaha HADID, *Phaeno, Bâtiment-paysage*, 2007



La pyramide de Koeops, tombeau présumé du pharaon Kheops, vers 2560 av.J.-C., pierre de taille, hauteur actuelle: 137m, Gizeh, Egypte



leoh Ming Pei, *La pyramide du Louvre*, 1985-89, verre et acier, hauteur: 21,64 mètres, largeur: 35,72 mètres, Cour Napoléon du Musée du Louvre, Paris



L'abbé DELAGRIVE, *Plan des jardins du Château de Versailles*, 1753

André Le Nôtre ou André Le Nostre, *Jardins du Chateau de Versailles* (jardins à la française), 1624, 830 ha., Versailles



Coop Himmelb(l)au, Musée des Confluences, 2014, Lyon



Niki de SAINT PHALLE, *Le jardin des Tarots*, 1962, Garavicchio, dans le Sud de la Toscan



Edoardo TRESOLDI, *Opéra*, 2020. Installation permanente, 46 colonnes de 8 mètres de hauteur en grillage métallique, sur le front de mer de Falcomatà (boulevard longeant la baie de Reggio de Calabre).



Panthéon, 2^{ème} siècle
Coupole : 43,44 m de diamètre
Rome



Architecte : **Claude-Nicolas Ledoux**

Saline royale d'Arc-et-Senans

Construction : 1775-1779

Matériaux : pierre calcaire, bois

Lieu : Arcs-et-Senans (Doubs)

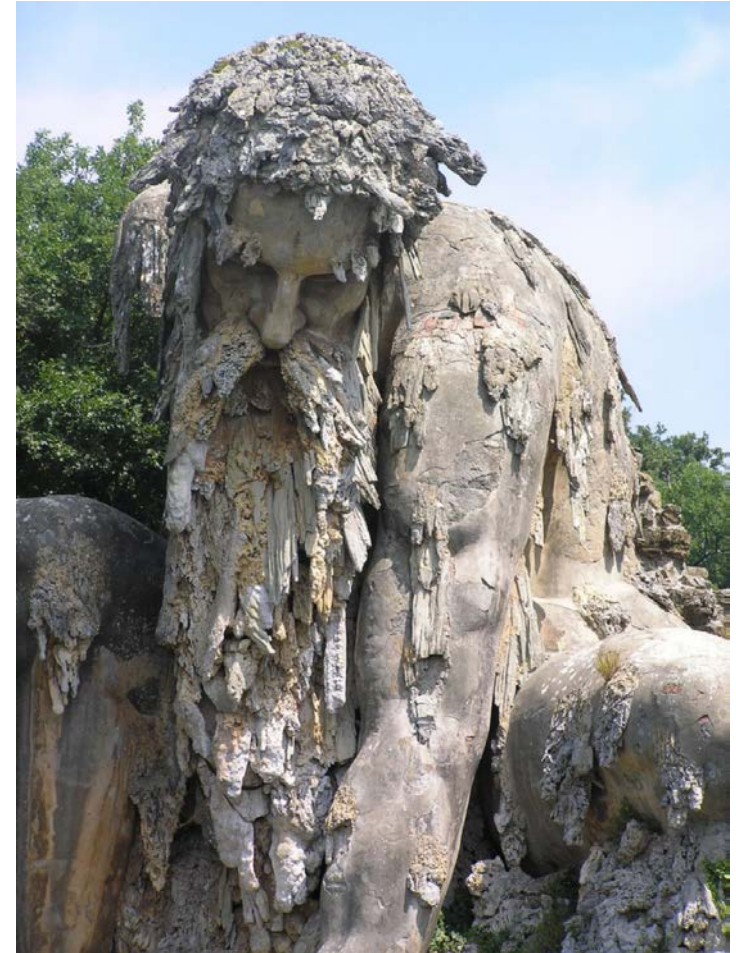
Fonction : ancienne saline, aujourd'hui lieu d'expositions temporaires et de manifestations culturelles

Styles architecturaux : classicisme, architecture industrielle, architecture utopiste



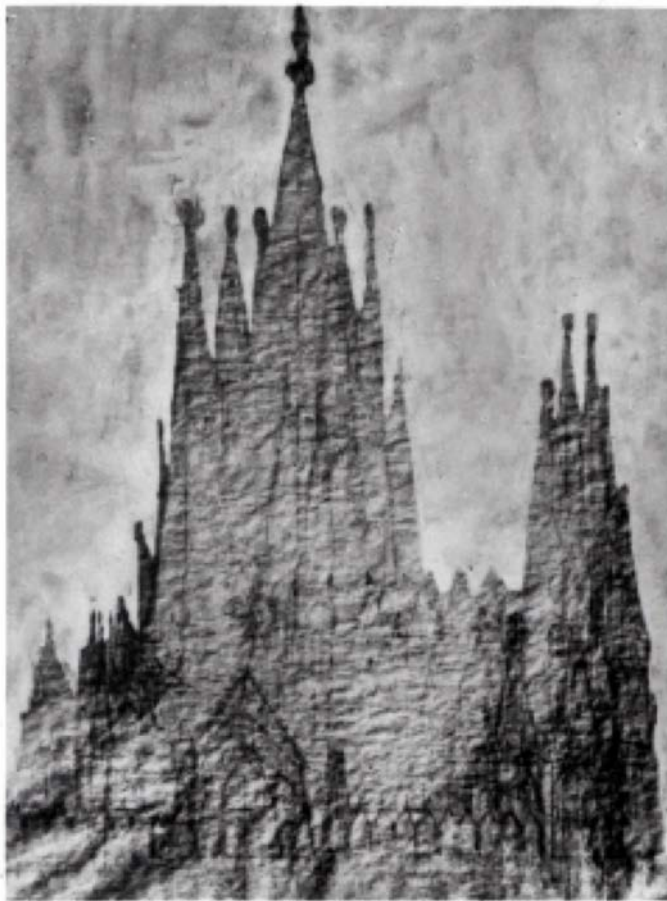
Al- Khazneh, citée Nabatéenne de Pétra, Jordanie, fin du 8^{ème} siècle avant JC

Tombeaux creusés dans la roche de grès



Jean DE BOLOGNE (italianisé en **GIAMBOLOGNA**), *Colosse de l'Apennin*, 1579-1583

sculpture caverneuse taillée dans la pierre et ajouts de coquillages, coraux, cristaux et enduit en stuc, 14 m de haut. Sculpture équipée d'un système hydraulique et de plusieurs cavernes à l'intérieur. Jardin de la Villa di Pratolino, Nord de Florence (Italie).



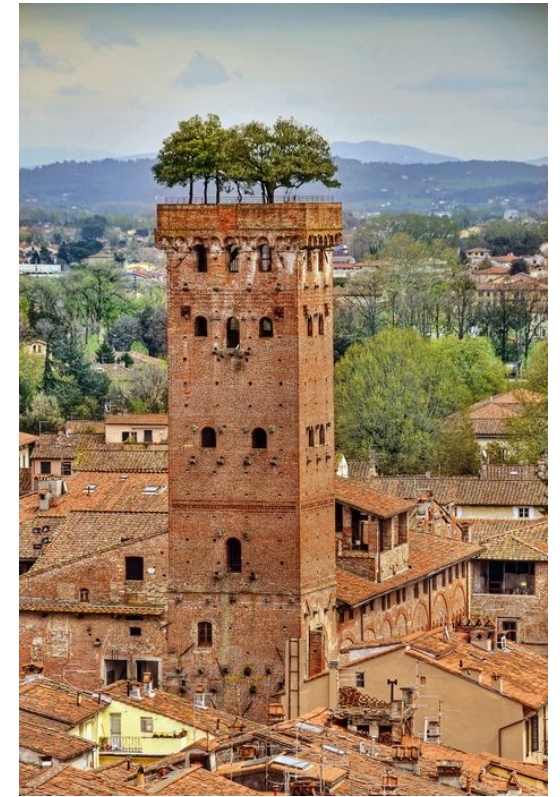
Antoni GAUDI esquisse pour le projet de construction de la Sagrada Familia 1883

« Construire, c'est collaborer avec la terre : c'est mettre une marque humaine sur un paysage qui en sera modifié à jamais ; c'est contribuer aussi à ce lent changement qui est la vie des villes. »

Mémoires d'Hadrien, 1951, Marguerite Yourcenar



Tadao ANDO Architect & Associates, *Musée d'art de Chichu*, 2004, île de Naoshima



A gauche et au centre : **Stefano BOERI** (arch.), *Bosco verticale*, 2009-2014, immeuble d'habitation, béton, verre et végétation, quartier de Porta Nuova, Milan (Italie)

Deux tours (76 et 112 m de hauteur)

Installation progressive des plantes à partir de 2012

A droite : *Torre Guinigi*, (fondation XIVème siècle), maison-tour, 44,25 m de hauteur, Lucques, Italie

Architecture romane



James TURREL, *Roden Crater*, œuvre commencée depuis la fin des années 1970, dimensions variables, nord-est de Flagstaff, comté de Coconino, Arizona (Etats-Unis)



Robert Smithson,
Spiral Jetty,
avril 1970, Salt Lake City,
boue, cristaux de sel, basalte, roches, eau, 457 x 4,5 mètres



ACADÉMIE
DE NANCY-METZ

*Liberté
Égalité
Fraternité*

L'important, ce n'est pas l'objet mais l'homme.

Charlotte PERRIAND

*Pensez à des choses qui peuvent être créées, pas détruites,
et qui apportent beauté et joie.*

Issey MIYAKE



ACADÉMIE
DE NANCY-METZ

Liberté
Égalité
Fraternité

I/ CHAMP DES QUESTIONNEMENTS ARTISTIQUES INTERDISCIPLINAIRES

I/2. Liens entre arts plastiques et design d'espace et d'objet

■ Intégrer une œuvre ou un objet à un environnement

Dialogue des matériaux entre eux, adaptation à la destination du projet : relations entre construction ou fabrication et données matérielles (de l'architecture, du paysage, du design).



Jean PROUVÉ, *Maison démontable 8x8*, 1945, métal et bois



Matali CRASSET, *Librairie suspendue*, 2018, Librairie des Presses du Réel, Dijon



François-Xavier LALANNE, *Rhinocéros II*, 1966, bois gainé de laiton et corne de rhinocéros, 138 x 305 x 70 cm, Paris, Musée des art décoratifs



Garouste et Boneti,
Chaise barbare, 1981,
Centre Pompidou, Paris,
Structure en fer martelé patiné bronze antique, assise en peau de poulain, tendue par un laçage en cuir, 115 x 50 x 50 cm



Ingo MAURER Lucellino 1992 verre laiton matière plastique plumes 30X18X18, Fond national d'art contemporain Puteaux

Tatiana TROUVÉ, *The Antechamber*, 2009

Mixed media, dimensions variables





Stéphanie MARIN, mobilier modulable et adaptable, salle de classe en résidence,
exposition *L'art d'apprendre. Une école des créateurs*, Centre Pompidou-Metz, du 5 février
au 29 août 2022



NOCC Studio, *Boule de Noël, MIX*, 2014, enregistrement sonore des pas dans la neige et verre soufflé, haut 120mm/larg 70mm, CIAV Meisenthal.



Victor Horta, *Cage d'escalier de l'Hôtel Tassel*, 1893, style art nouveau: décor mural avec arabesques, mosaïque de marbre au sol, rampe d'escalier en fer forgé.



EL LISSITZKY, *Espace Proun (Prounenraum)*, 1923/1965, reconstitution de l'*Espace Proun* de 1923 (pièce avec sol, murs et plafond peints), en 1965, bois, 300x300x260 cm, Eindhoven (Pays-Bas)



ACADÉMIE
DE NANCY-METZ

*Liberté
Égalité
Fraternité*



Lucie ORTA, *Refuge Wear*, 1992

Laureline GALLIOT, *Teapot*, 2012 prototype
de théière creuse polychrome, impression
3D 22x12.2x22.5cm





Benvenuto CELLINI, *Salière pour le roi François 1^{er}*, or, ébène, ivoire, 26.3 x 21.5 cm, 1543



Fabrice HYBER, *P.O.F. n° 147 Triple balance*, 1961. Aluminium, acier, niveau à bulle, 10,5 cm, Diamètre : 45 cm, France, achat 2013 Centre Pompidou Paris.



Exposition « Ronan & Erwan BOURoullec, Bivouac », du 7 octobre 2011 au 30 juillet 2012 au Centre Pompidou de Metz

« Nos objets doivent pouvoir se reconfigurer dans un contexte. »

Erwan BOURoullec



Ronan et Erwan BOUROULLEC, *Le Belvédère*, 2020-2021, béton, inox, aluminium, acier et luminaires, 11 m de hauteur et 5 m de largeur, 4 quai Saint-Cyr, Rennes

« Tout l'art est d'intégrer la complexité technique, de la rendre invisible. Nous allons ici jusque dans le détail de l'I-Phone, mais à une échelle architecturale. »

Ronan Bouroullec



Antoni GAUDI, *Intérieur et mobilier de la Casa Batllo*, 1904-1906, Barcelone

Style : modernismo catalan



ACADÉMIE
DE NANCY-METZ

*Liberté
Égalité
Fraternité*

*Quel est donc l'homme à notre époque qui pourrait
vivre sans féerie, sans un peu de rêve.*

Georges MÉLIÈS





ACADÉMIE
DE NANCY-METZ

Liberté
Égalité
Fraternité

II/ CHAMP DES QUESTIONNEMENTS ARTISTIQUES INTERDISCIPLINAIRES

II/1. Liens entre arts plastiques et cinéma, animation

- Animer des images, penser leur diffusion et leur réception

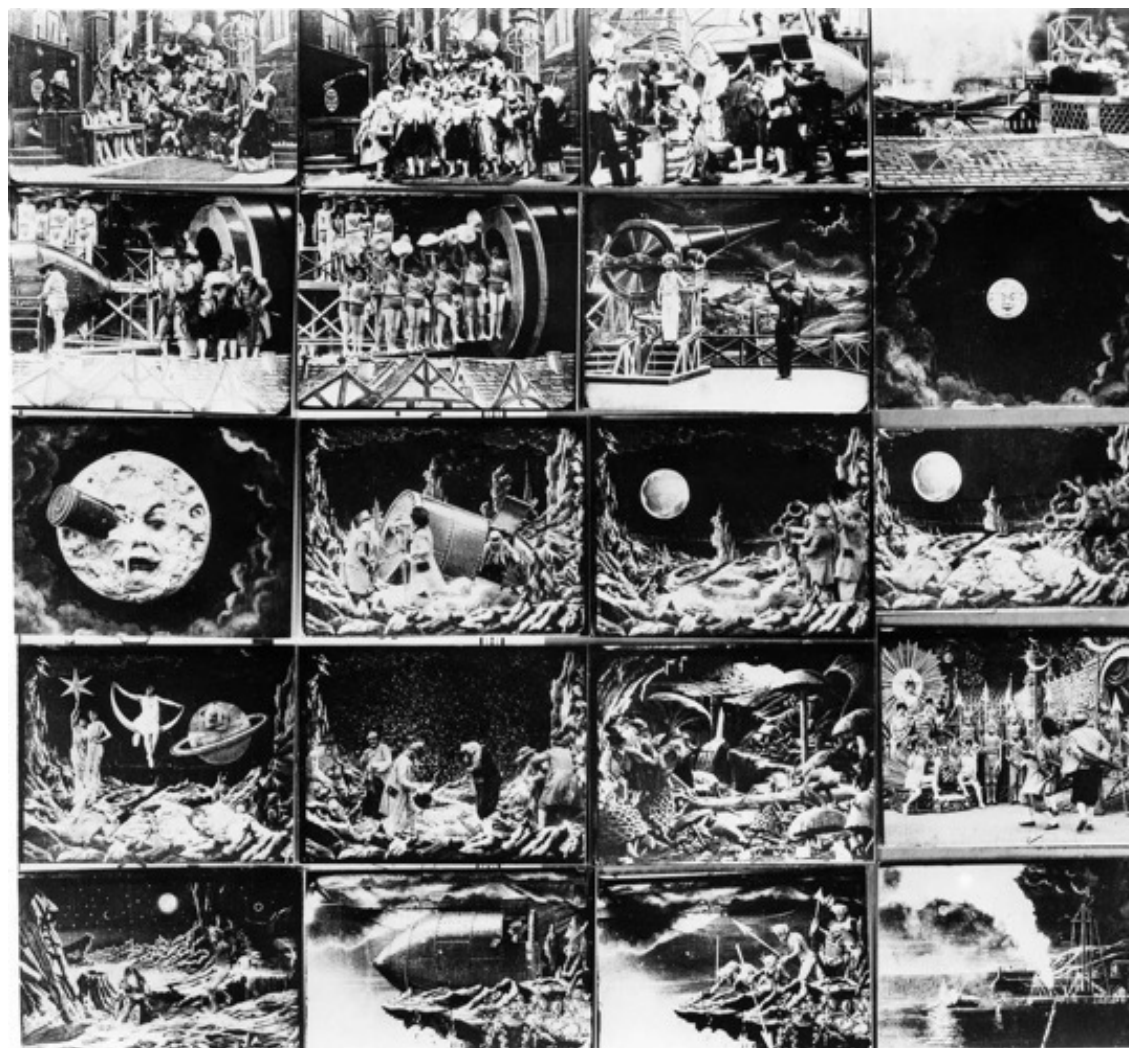
Interaction entre images et spectateur, interfaces au service de leur diffusion et de leur réception : mise en scène des projections et des écrans, implication du public (interaction image, son et spectateur)



Auguste et Louis LUMIÈRE, *Arrivée d'un train en gare de la Ciotat*, 1895, 50 secondes



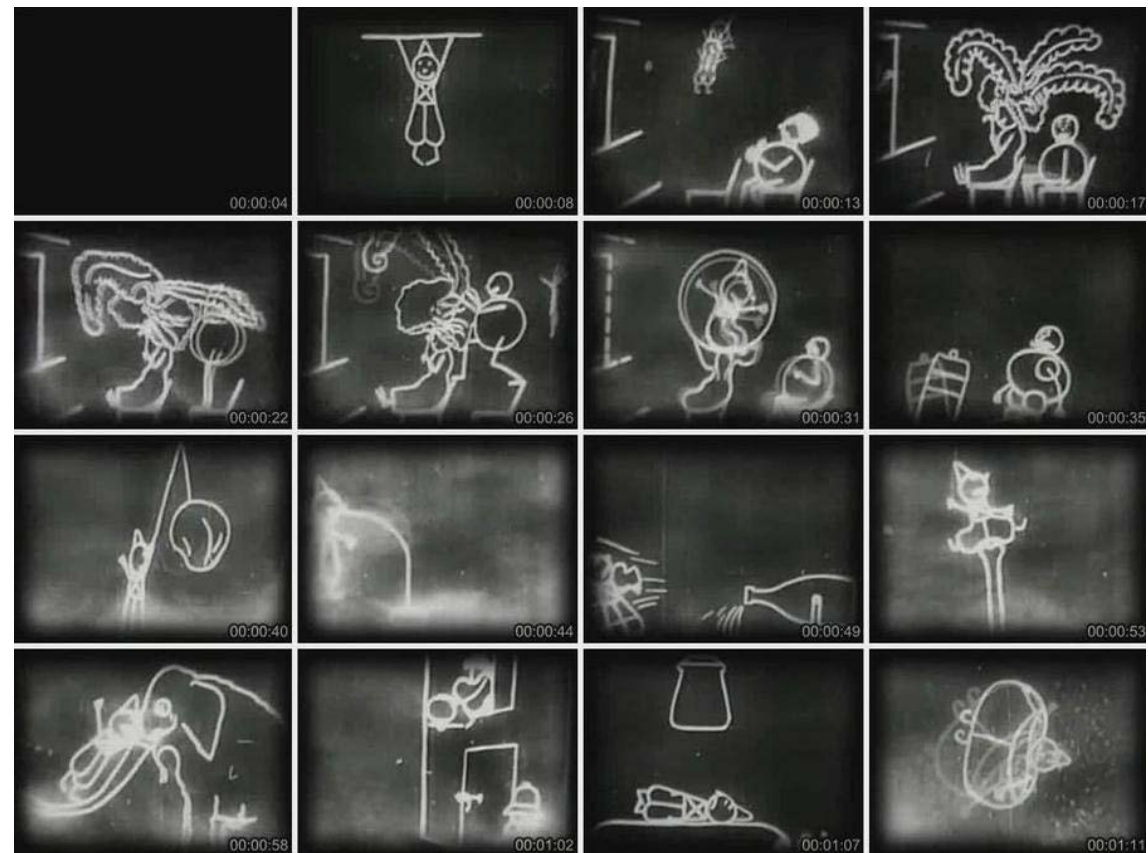
Jean-François LAGUIONIE, *Le Tableau*, 2011, 76 minutes, couleur



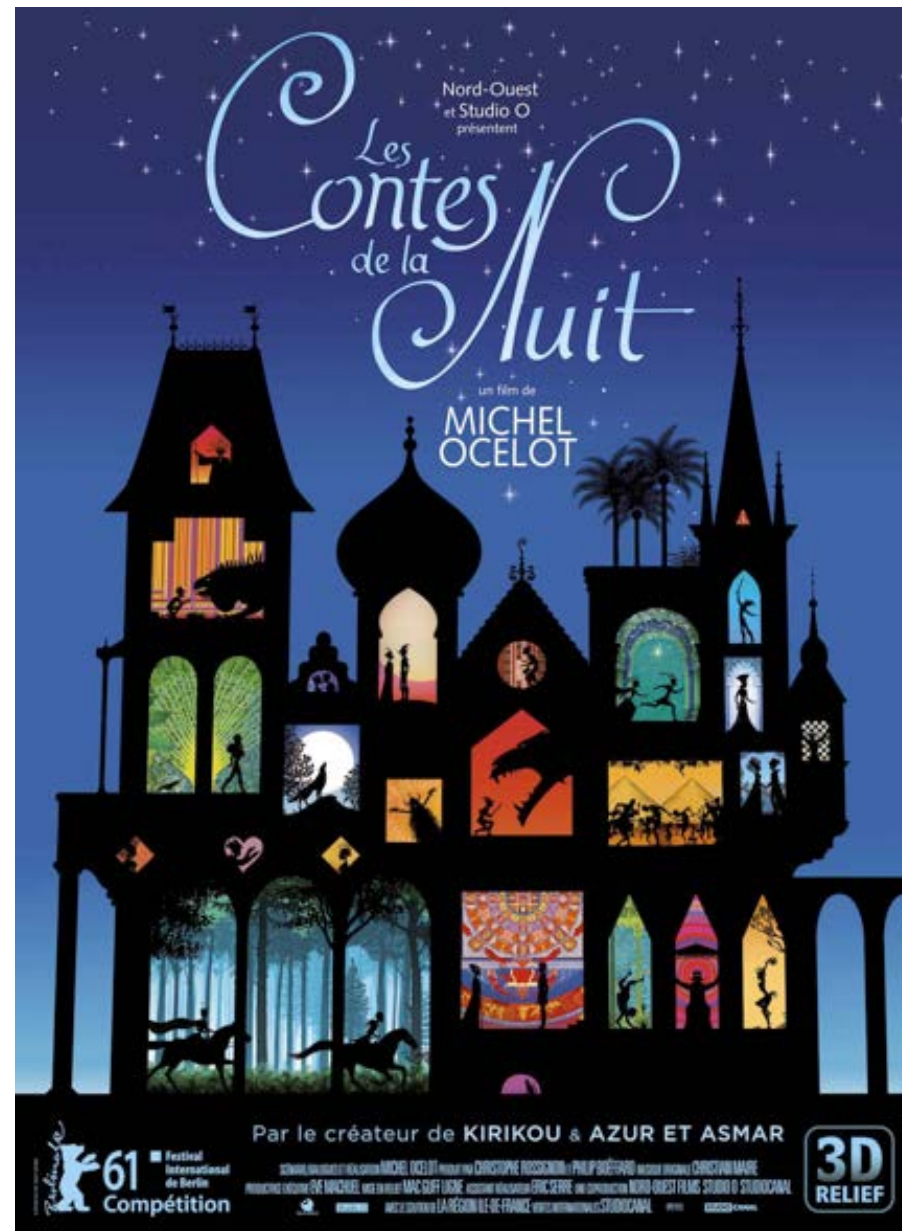
Georges MÉLIÈS, *Le Voyage dans la lune*, 1902, film 35 mm ,noir et blanc, muet, durée : 14 minutes



Michel HAZANAVICIUS et Dominique MÉZERETTE, *La Classe américaine : Le Grand Détournement*, décembre 1993

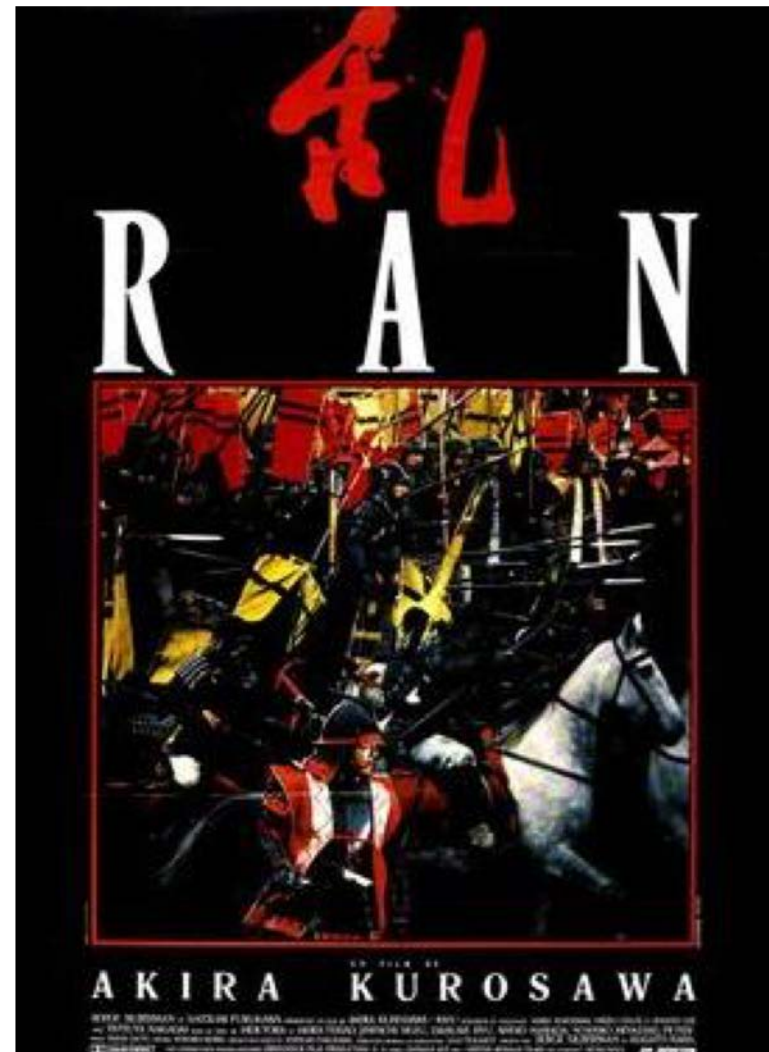


Emil COHL , *Fantasmagorie*, 1908, dessin animé, durée 1minute et 40 secondes,36mètres, première projection au Théâtre du gymnase à Paris



Michel OCELOT, *Contes de la nuit*, 2001

Akira KUROSAWA, *Ran*, film, 1985



Abel GANCE, *Napoléon*, 1927, film





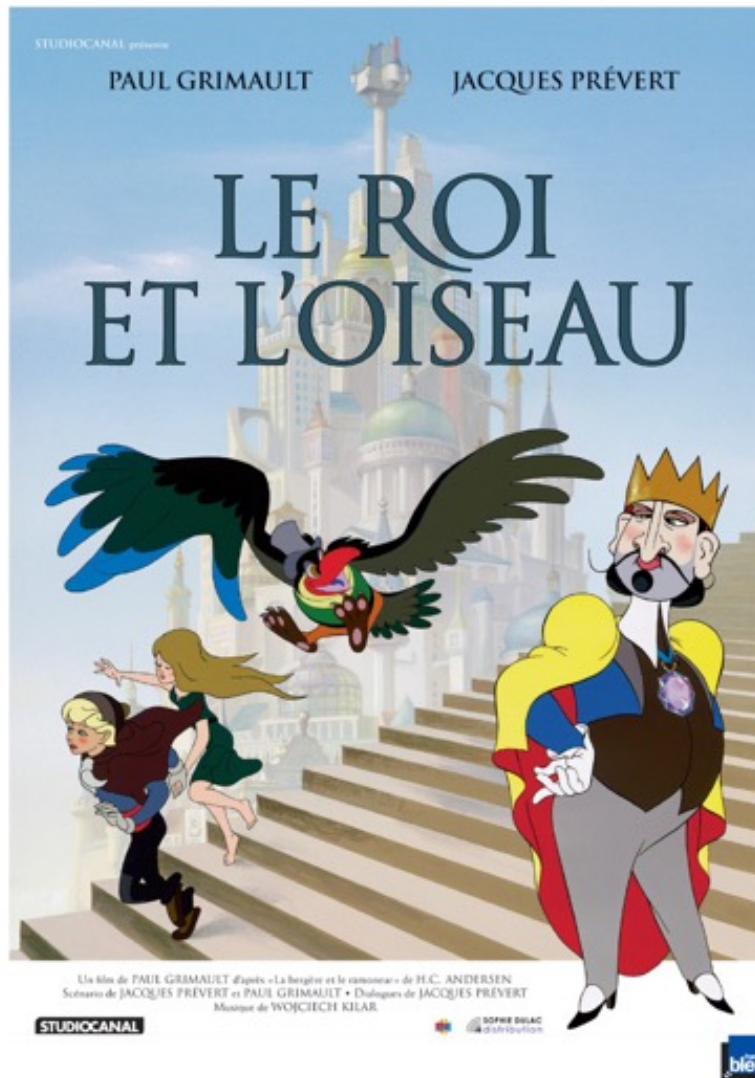
Christian MARCLAY, *L'Horloge* (The Clock) Photogrammes, 2010
Vidéo monocanal avec son stéréo, 24 heures, en boucle,
Centre Pompidou Metz.



Alfred HITCHCOCK, *La Mort aux trousses* (*North by Northwest*), film, 1959



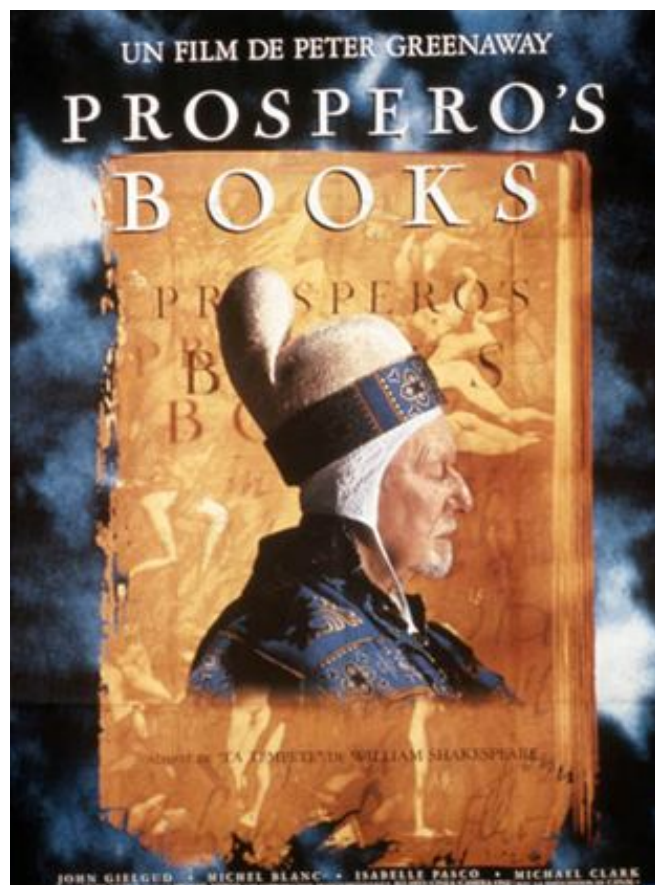
Sergueï EISENSTEIN, *Le cuirassé Potemkine*, film muet, 80 mn, 1925



Paul GRIMAULT, *Le Roi et l'oiseau*, long métrage d'animation, 97 mn, 1980

Tim BURTON et Caroline THOMPSON, *Edward Scissorhands*, 1991, couleur





<https://www.youtube.com/watch?v=nVCOZ36FON4>

Peter GREENAWAY, *Prospero's Book*, sorti le 2 octobre 1991 (France), adaptation de *La Tempête* de William Shakespeare, comédie dramatique, 2h 06min



<https://www.youtube.com/watch?v=GM5KCoWNXF4>

Christian VOLCKMAN, *Renaissance (Paris 2054)*, 15 mars 2006 (France), film d'animation, aventure/policier, 105 minutes.

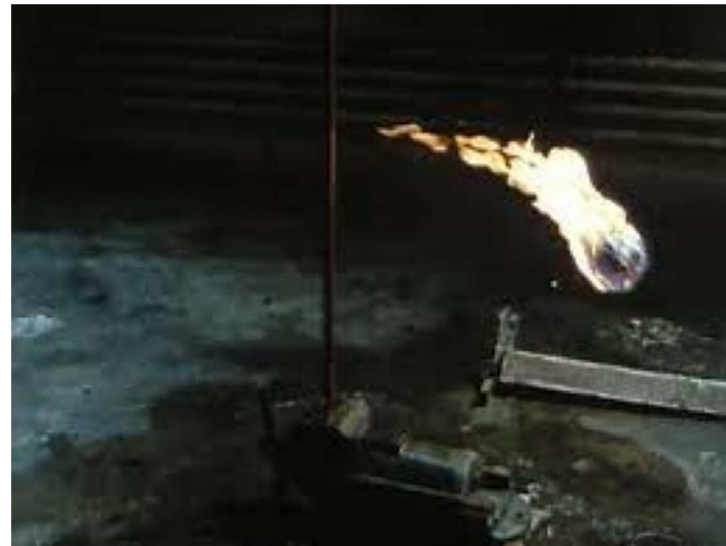
Le film est presque entièrement en noir et blanc, et utilise la technique de la capture de mouvement (capture des mouvements, gestes et expressions du visage de véritables acteurs) pour présenter des personnages modélisés en 3D dans des graphismes à rendu 2D en noir et blanc sans nuances de gris.



Tony OURSLER Blob 2004
Galerie Soledad Lorenzo. Madrid.



Pierrick SORIN Une vie bien remplie (constat) 1994
installation vidéo 20 moniteurs 1 vidéo projecteur, 1 écran suspendu œuvre sans
parole. FRAC Pays de Loire.



Fischli et Weiss,
Der Lauf Der Dinge (« le cours des choses »), 1986 -1988 film de 28 minutes,
Centre Pompidou, Paris



Mickael Dudok de Wit,

La tortue rouge, 2016,

film d'animation de 1h21, production studio Ghibli, Arte, Wild bunch, PLUS



https://www.youtube.com/watch?v=dWTpCewu_Sc

Douglas GORDON, *24h psycho- A slow down version of Alfred HITCHCOCK 1960 film Psycho*, 1993

installation vidéo. Film sur 2 grands écrans, 109 min. de film ralenti sur 24h (2 images/seconde au lieu de 24).

Vue de l'exposition au Gagosian Gallery (New York), nov. 2017. Dispositif de présentation variable selon les expositions.



Moi, dans ma jeunesse, j'aspirais à devenir mangaka, et c'est tout. Au départ, donc, le cinéma était une discipline un peu lointaine et bizarre pour moi. En plus, je n'ai pratiquement vécu aucun des grands mouvements de cette époque, j'étais déjà tellement dans ma bulle de dessinateur que je suis passé à côté de tout. [...] Parfois, je me demande ce que je faisais. En fait, je travaillais déjà beaucoup.

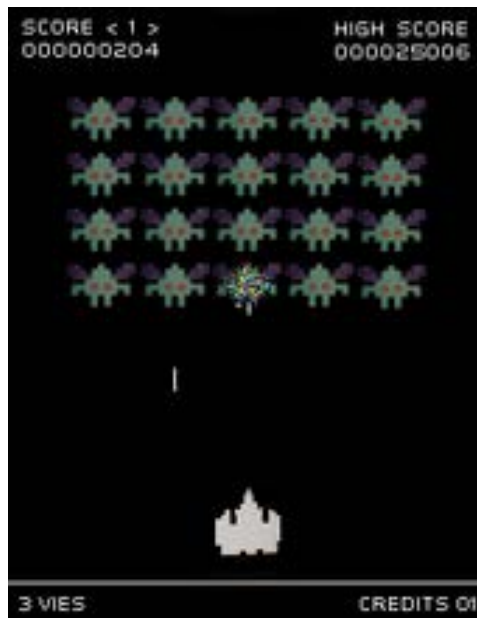
Hayao MIYAZAKI



II/2. Liens entre arts plastiques et image de synthèse, jeu vidéo

- Animer des images, penser leur diffusion et leur réception

Interaction entre images et spectateur, interfaces au service de leur diffusion et de leur réception : mise en scène des projections et des écrans, implication du public (interaction image, son et spectateur)



Tomohiro NISHIKADO, *Space Invaders*, 1978



Adrien M & Claire B, *Pixel*, 2014, 1h10



Markus PERSSON, MOJANG STUDIOS, *Minecraft*, 2011, jeu vidéo en mode solo ou multijoueur, multiplateforme



Corridor Digital,
The Glitch, 2016, vidéo de 2,27 minutes

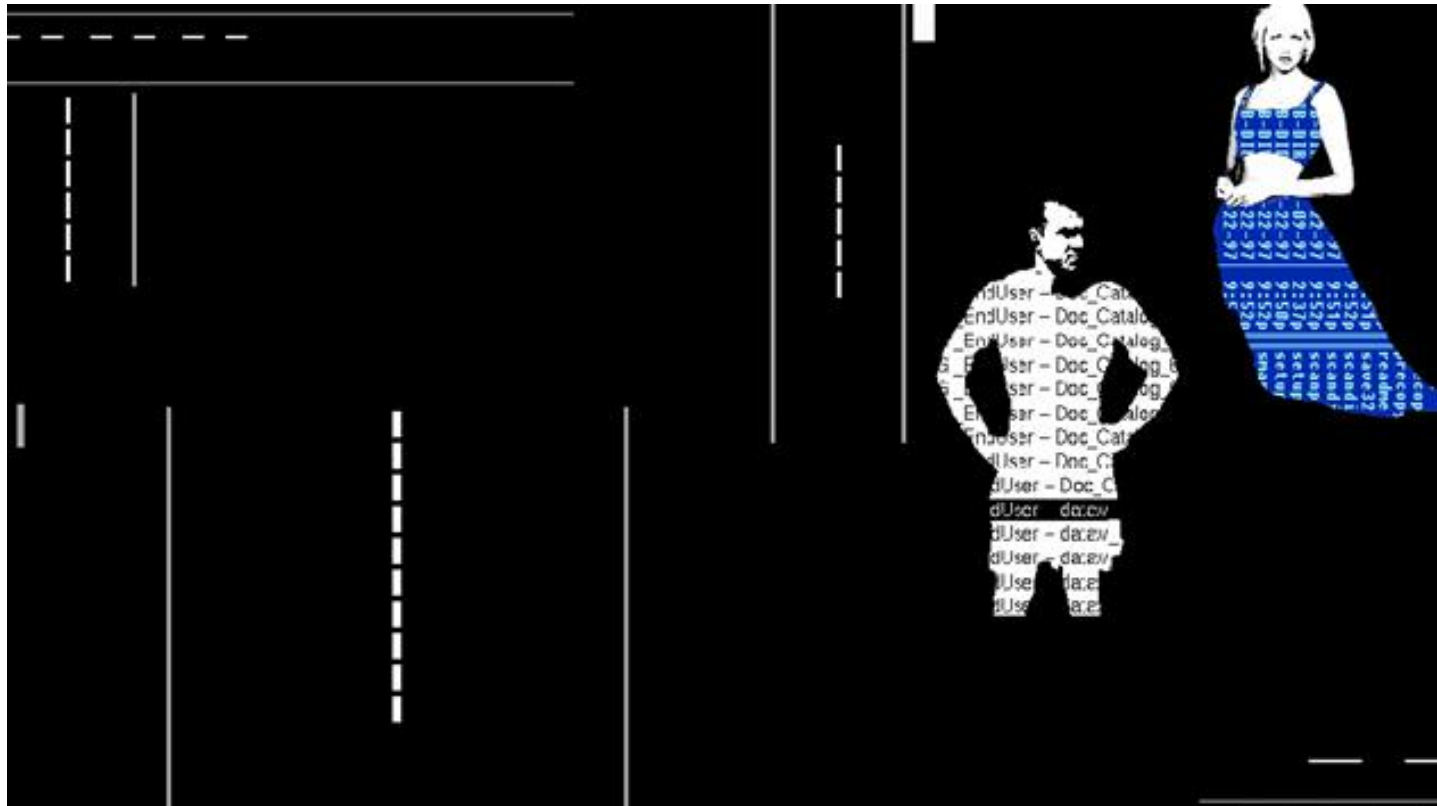


Jeffrey SHAW, *The Legible City*, 1989-1991



Tony OURSLER, *Template/variant/friend/stranger*, 2014.
Installation, panneaux muraux, bois, acier, vidéo, photographie, Lisson
Gallery (Londres)

https://www.youtube.com/watch?v=-d7NG_DWgk



Olia LIALINA, *Agatha Appears*, 1997

<https://www.youtube.com/watch?v=8SZJ3haDT1k>

Website, narration visuelle avec langage HTML.

Diffusion numérique, sur écran d'ordinateur



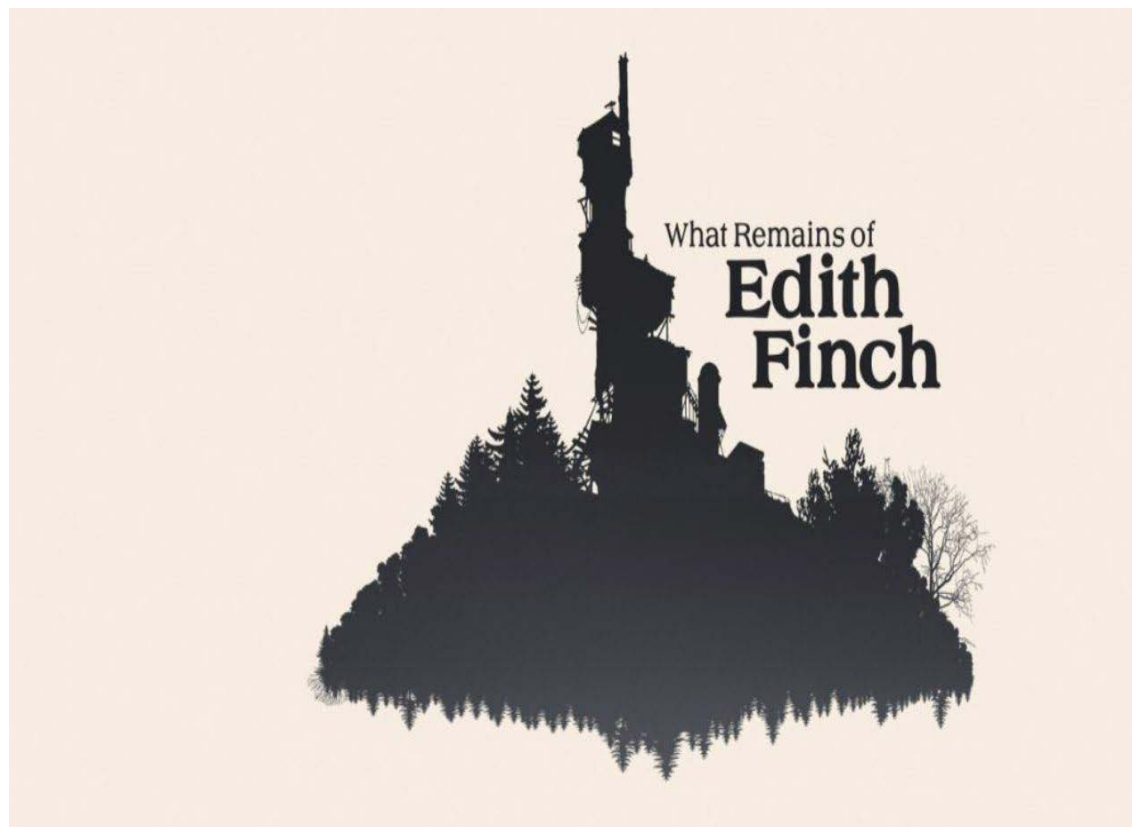
Miguel CHEVALIER, *Onde Pixel*, 2016



Bertrand GADENNE, *Bestiaire fantastique*, installation, 2014



INVADER, *La source de l'invasion*, 2008. Rue du Tescou à Montauban, France. Commande officielle, Musée Ingres.



ANNAPUMA interactive, *What Remains of Edith Finch*, 2017, jeu vidéo développé par Giant Sparrow,



Collectif OBVIUS, *Portrait d'Edmond de Belamy*, 2018, algorithme GANs, impression jet d'encre sur toile, 70x70 cm



<https://www.youtube.com/watch?v=laFVfO9E8Rs>

Sable, 2021, jeu vidéo

Concepteur : **Gregorios KYTHREOTIS**

Sable est un jeu vidéo d'exploration de monde ouvert développé par Shedworks et édité par Raw Fury, sorti le 23 septembre 2021





<https://www.youtube.com/watch?v=SLGS9JXsWIE>

Red Dead Redemption II, 25 octobre 2018

Concepteurs : **Christian CANTAMESSA**, **Imran SARWAR**



Red Dead Redemption II est un jeu vidéo d'action-aventure et de western multiplateforme, développé par Rockstar Studios et édité par Rockstar Games, sorti le 26 octobre 2018

Le domaine le plus libre, c'est la poésie. Car là, tu es tout seul. C'est valable aussi pour le roman. La bande dessinée, c'est déjà différent, tu dois dialoguer avec un dessinateur.

Alejandro JODOROWSKY



ACADÉMIE
DE NANCY-METZ

Liberté
Égalité
Fraternité

CHAMP DES QUESTIONNEMENTS ARTISTIQUES INTERDISCIPLINAIRES

II/3. Liens entre arts plastiques et bande dessinée

- Animer des images, penser leur diffusion et leur réception

Interaction entre images et spectateur, interfaces au service de leur diffusion et de leur réception : mise en scène des projections et des écrans, implication du public (interaction image, son et spectateur)



Rodolphe TÖPFFER, *Histoire de Monsieur Jabot*, 1833



Marc-Antoine MATHIEU, *3 secondes*, 2012



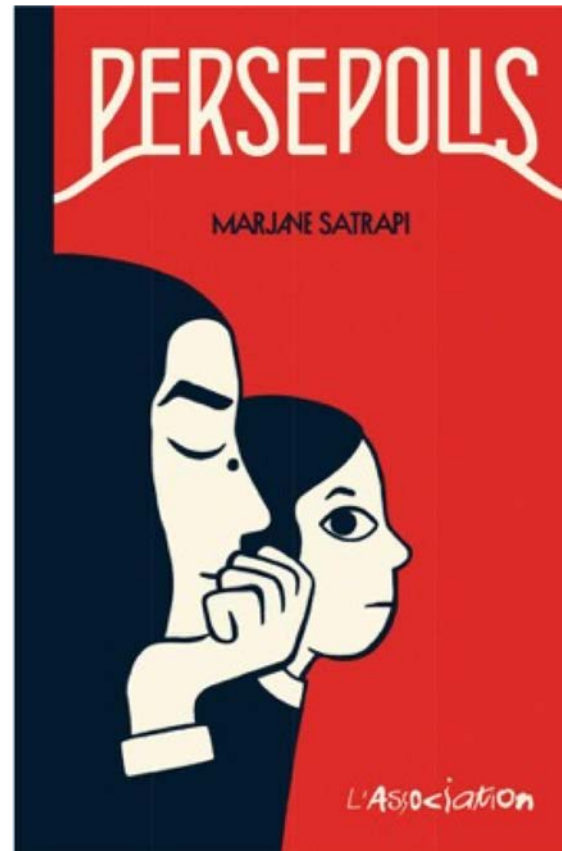
Emmanuel GUIBERT, *Le Photographe*, 2003-2004-2006



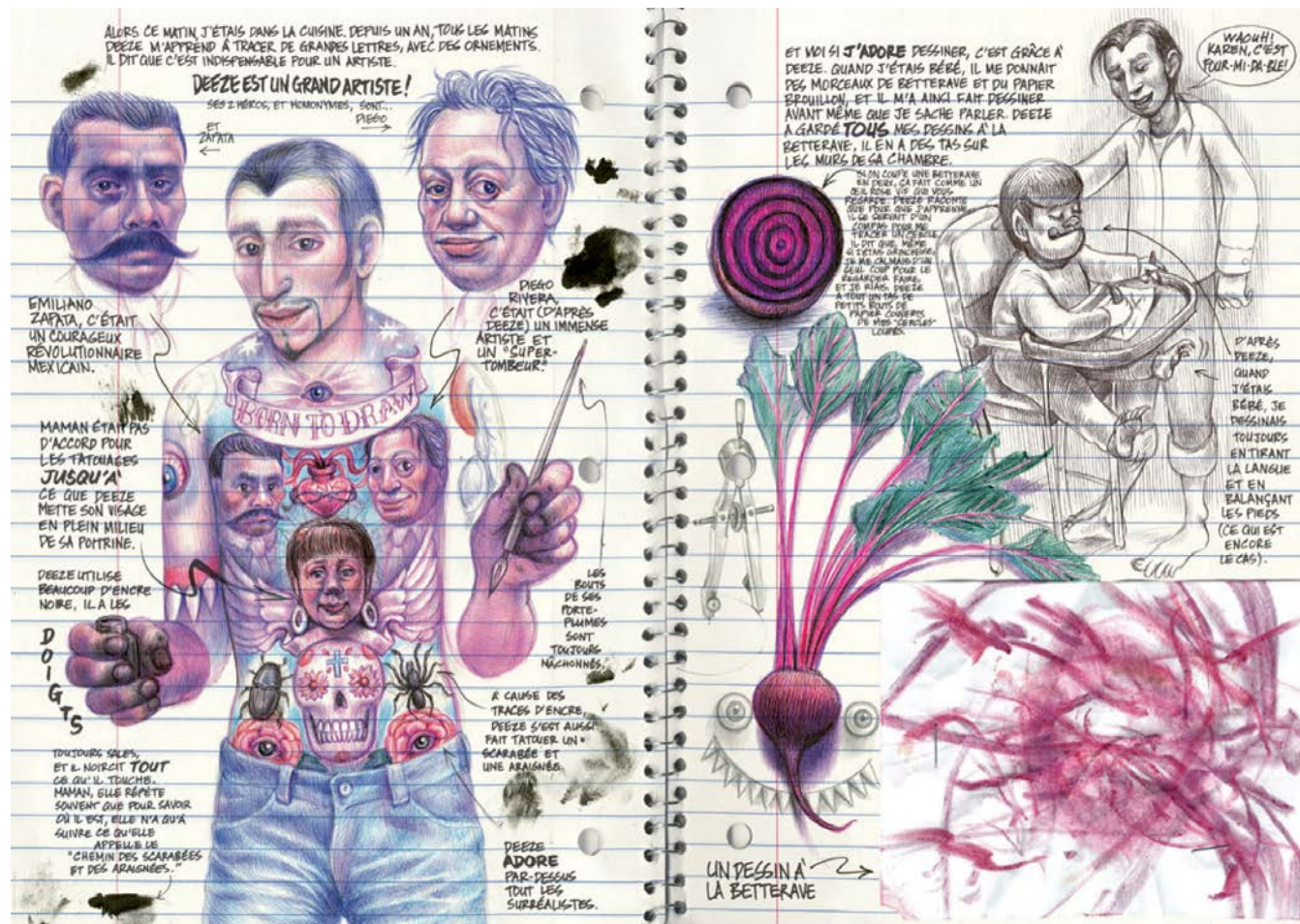
Riad SATTOUF, *L'Arabe du futur*, 2014-2020 (5 tomes)



Enki BILAL, *Julia & Roem*, 2011



Marjane SATRAPI, *Persepolis*, publié par L'Association en quatre volumes entre 2000 et 2003, bande dessinée.



Emil FERRIS, *Moi, ce que j'aime, c'est les monstres*, 2017, roman graphique, Editions Alto, Août 2018.

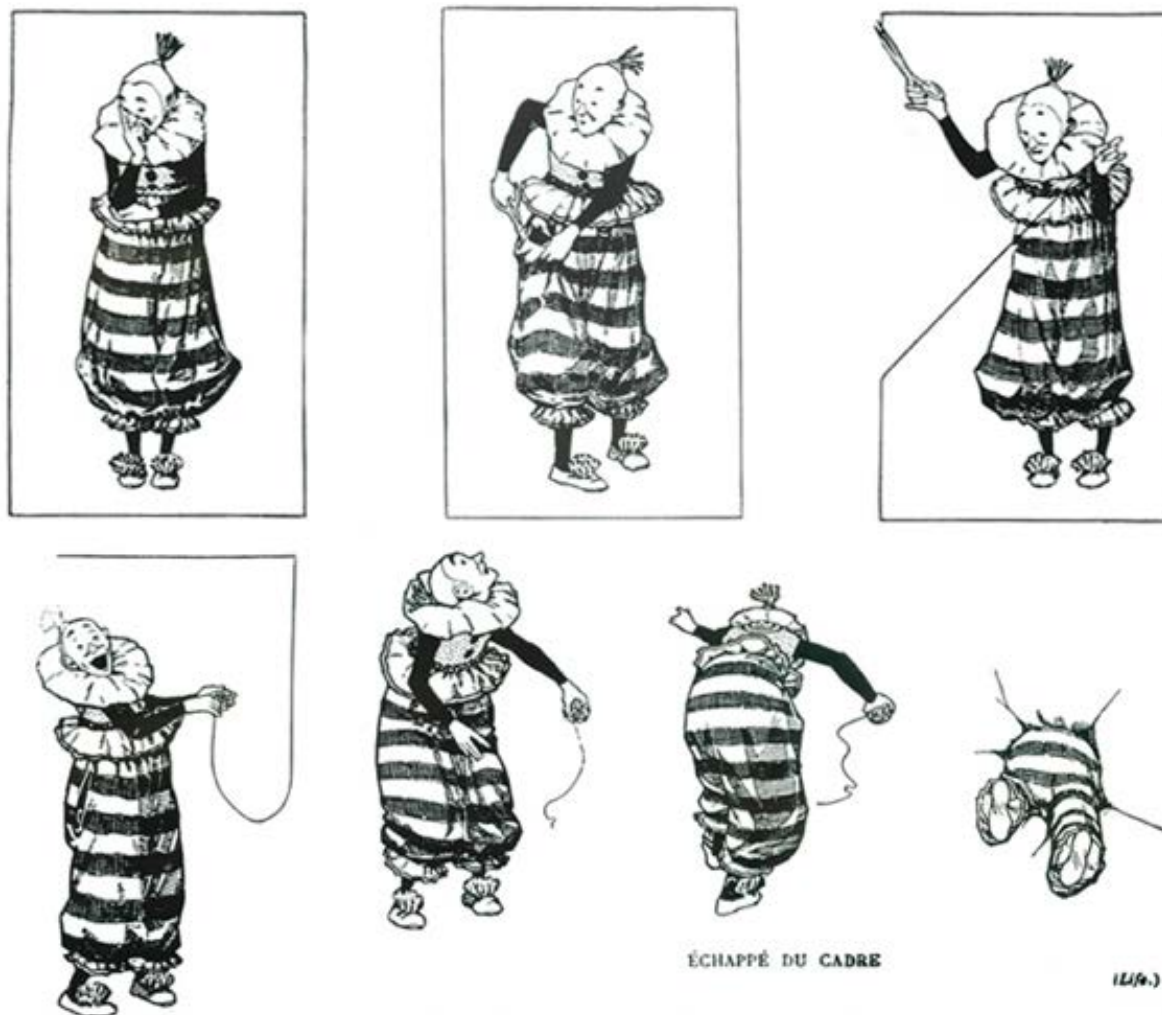


Manu LARCENET, *Blast*, 2009, éditeur Dargaud

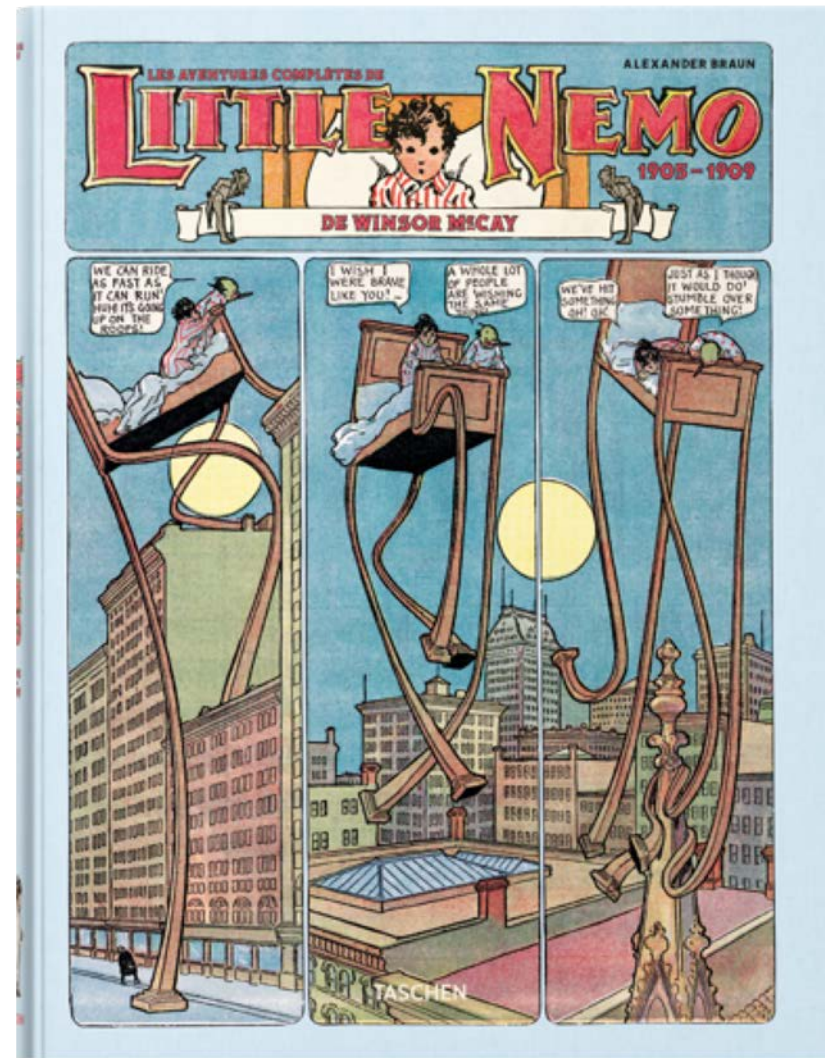


Guðmundur Guðmundsson, dit ERRO, *Silver Surfer Saga*, 1999. Série Saga of american comics, peinture glycérophtalique sur toile, 300 x 500 cm, collection de l'artiste, Paris.

LA CARICATURE A L'ÉTRANGER



Winsor MCCAY, *Echappé du cadre*, *Le Journal pour tous* du 22 décembre 1904. Extrait du *Life*.



Winsor MCCAY, *Little Nemo in Slumberland*, 1905



Rebecca DAUTREMER, *Midipile*, 2019

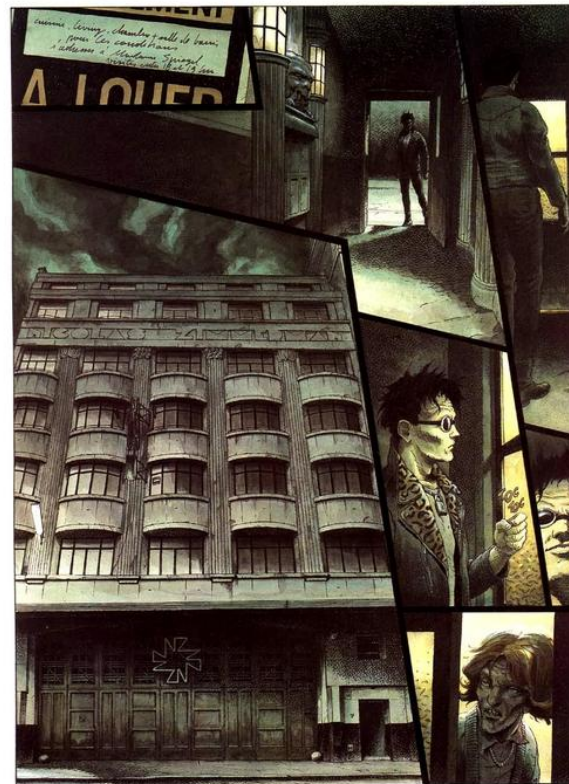


Scoot MC CLOUD, *Le Sculpteur*, 19/03/2015 (date de parution), bande dessinée, Editions Rue de Sèvres



*

5



*

6



**

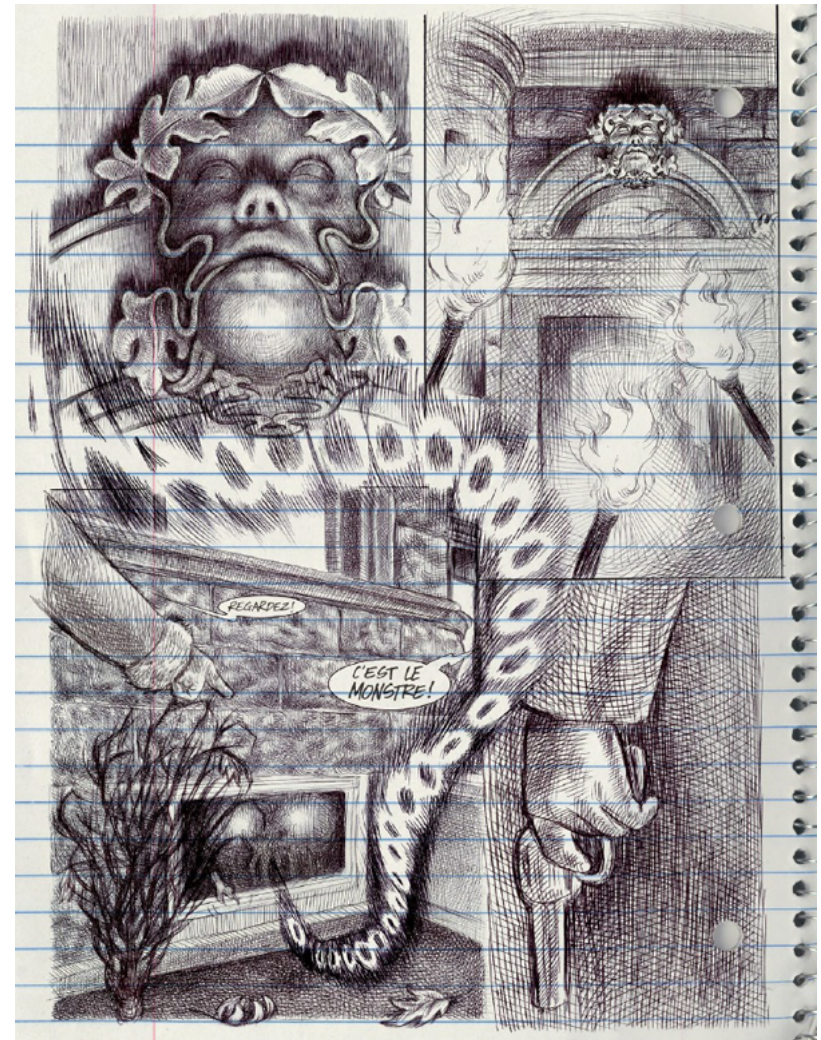
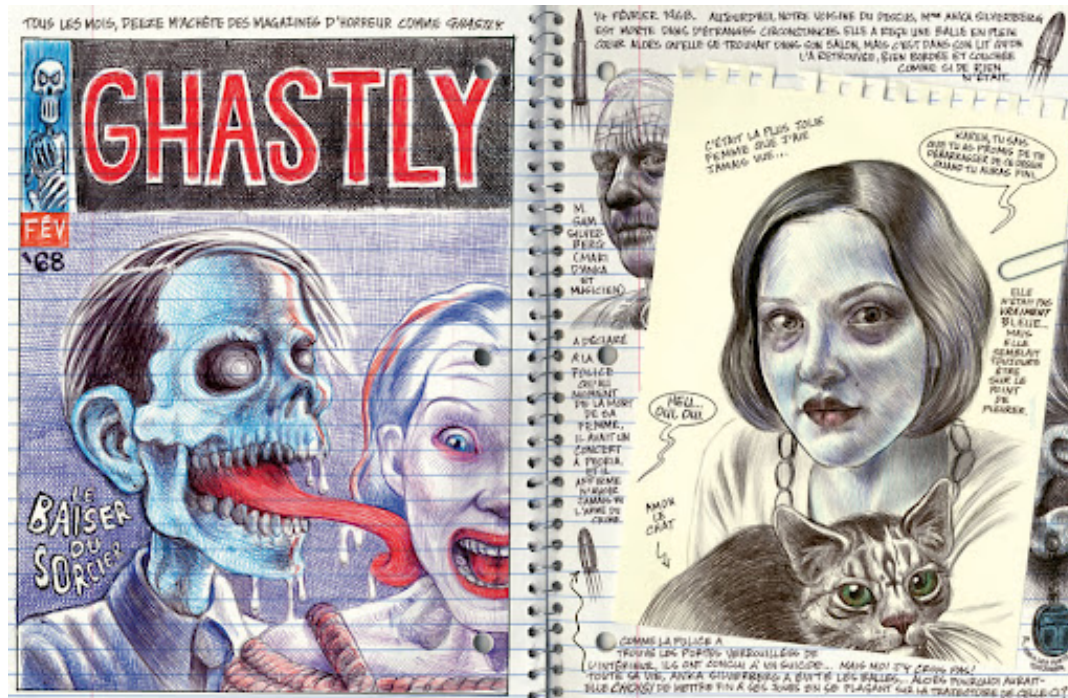
23

Daniel HULET, *L'état morbide T1, La maison-Dieu*, Editions Glénat, 1987*

L'état morbide T2, Le passage à vide, Editions Glénat, 1990**

« J'adore travailler la nuit, j'ai l'impression de marcher sur les rêves de tout le monde ».

Emil FERRIS



Emil FERRIS, *Moi, ce que j'aime, c'est les monstres*

(*My Favorite Thing Is Monsters*), 14 février 2017 (date de publication originale), bande dessinée



Matthias PICARD, *Jim Curious Voyage à travers la jungle*, 20 décembre 2019, date, Editions 2024 (Label jeunesse 4048)



Roland Topor
une vie à la gomme
- roman -

Dit que je deviens, le temps passe en un clin d'œil, un être, à l'acte, à peine, ne je trace quelques lignes sur la page, déboulé, telle zone d'ombre, éblouie, tel personnage, que la journée est déjà finie. La nuit je dors. Le jour je dors. Ma vie est tout, vite pour que je puisse la suivre.

Si ce n'est, il me faudrait machiner mon inspiration afin de m'en être pas victime, lui faire la grande orate. Je dors. Malheureusement, c'est moins sûr qu'il n'y paraît.

L'usage des caoutchoucs venant rendre mon existence, certains m'interrogent: "Troubles, vous le jour ou la nuit? Comment l'usage, vous en êtes? Et en observant la réalité ou bien au fil de la plume?"

Quelle aberration! Comme ils sont loin de la vérité! Pensez, je n'essaie jamais de les déconner.

Je dors quand je ne peux pas faire autrement! Et je ne peux pas faire autrement, malgré une idée, m'empêchant au point qu'il me faut le savoir! Les autres du reste me disent, car ce travail, je ne peux plus supporter, les aiguilles de l'horloge, elles en profitent pour tourner à un rythme dément, elles s'emballent.

Tout ça, cela fait deux jours qu'une image me hante dans la cervelle.

à l'écriture des contraires, j'en suis sûr, je crée et j'écrit, et j'écrit, mais je suis sûr que c'est impossible, je suis sûr.

Mais la plume, c'est, je n'ai pas eu la force de me lever pour écrire, le temps, à bien qu'elle continue à briser, malgré le fait que ne fait mal aux yeux. Le temps, un jour, je m'acharne depuis vingt huit heures me parait toujours avec elle, que sont devenus les millions de hautes, passés avec une détermination manique, sur la surface du papier? Mystère. A cause qu'elle se doit d'écrire, d'écrire, ou bien, sous les fibres de la feuille, et la pointe de ma plume, ne passeront pas à la débauche. Toute l'après-midi, n'y a plus, pas la nuit, non plus. Il est vingt huit heures, lorsque je renonce, je suis sûr. Ma démarche est celle d'un zombie, et je suis sûr, non, ne pas m'endormir immédiatement, la, sur ma table, je parviens à gagner la nuit de la nuit. Ma maison est fin, au-dessus du monde, je dors, stupide, bouche bée, en y observant le visage d'un encreur.

Non, c'est le monde, après tout. Mais change, mille fois, je reconnais les yeux. Ne sont apparus par l'effet, car je, sans enfin ce je n'est, d'un, de mes incroyables, j'ai fait, avec à l'œuvre de l'homme, dans l'écriture, destinée à faire l'imaginaire. Je comprends pourquoi ils se sont si facilement fait, de fait, depuis toute, neuf heures, depuis toute, neuf ans...

Tout ces traits, ces millions de traits, je les retrouve, sur mon visage. Transformés en traits.

Canada, 21 juillet 1971



Roland TOPOR, *Une vie à la gomme*, 1974

Recueil de lithographies



Roy LICHTENSTEIN M-Maybe 1965
peinture sur toile 152X152
Wallraf-Richartz Museum Cologne

L'avenir du théâtre, c'est la philosophie.

Bertolt BRECHT



ACADÉMIE
DE NANCY-METZ

Liberté
Égalité
Fraternité

III/ CHAMP DES QUESTIONNEMENTS ARTISTIQUES INTERDISCIPLINAIRES

III/1. Liens entre arts plastiques et théâtre

- Théâtraliser l'œuvre et son processus de création

Mise en espace, mise en scène de l'œuvre : usages de l'architecture d'un lieu, absence de séparation entre public et œuvre, exploitation du cube scénique, implication ou non du spectateur.



William KENTRIDGE, *Wozzek*, 2018



Sophie TAEUBER-ARP, marionnette du « König Hirsch », 1918, bois tourné peint, couleurs à l'huile, métal, laiton, 61 × 17 × 17 cm



Sophie TAEUBER-ARP, Scène du théâtre de marionnettes « König Hirsch », 1918



Pablo PICASSO, maquette du décor de scène de "Parade", 1917



Pablo PICASSO, décor de l'arrière-scène de "Parade"



Pablo PICASSO, Costumes du Prestidigitateur chinois, du Cheval, du Manager français et du Manager new-yorkais, 1917, Exposition "Ballets Russes", Musée-Opéra de Paris.

Jean COCTEAU, *Parade*, 1917, Erik Satie : Musique, Léonide Massine : Chorégraphie, Pablo Picasso : Décors et costumes.



Cirque PLUME, *L'atelier du peintre*, 2009, cirque contemporain

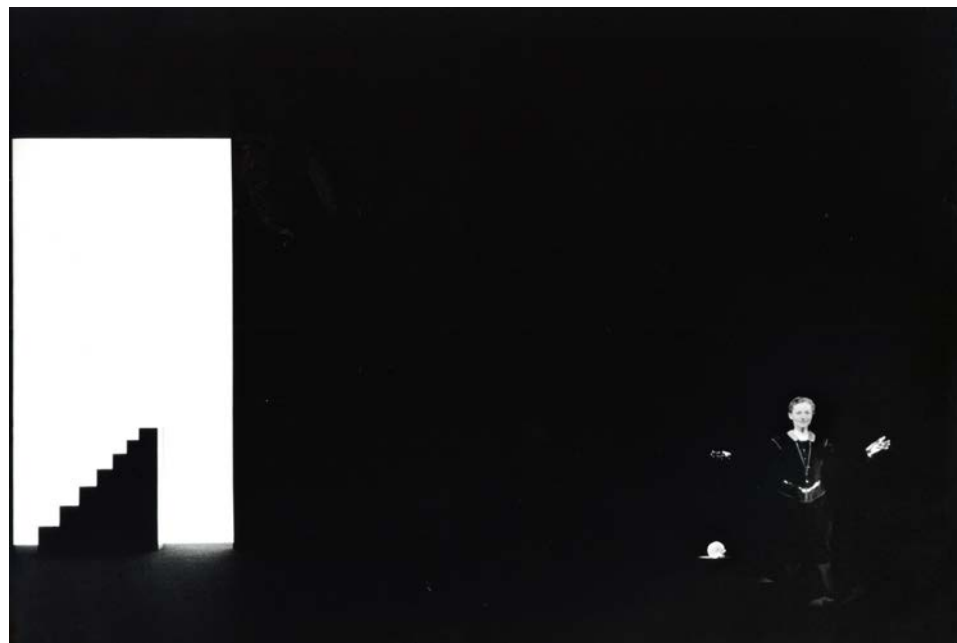


Site officiel : <https://www.mip.at/en/>

Museum in progress (association), Rideau de fer, depuis 1998

Reproduction fixées par des aimants sur le rideau pare-feu de l'opéra, 176 m²

Divers artistes renommés sont exposés, remplacement de reproductions (ou œuvres originales) chaque année et en créant un dialogue avec les spectacles, Staatsoper de Vienne

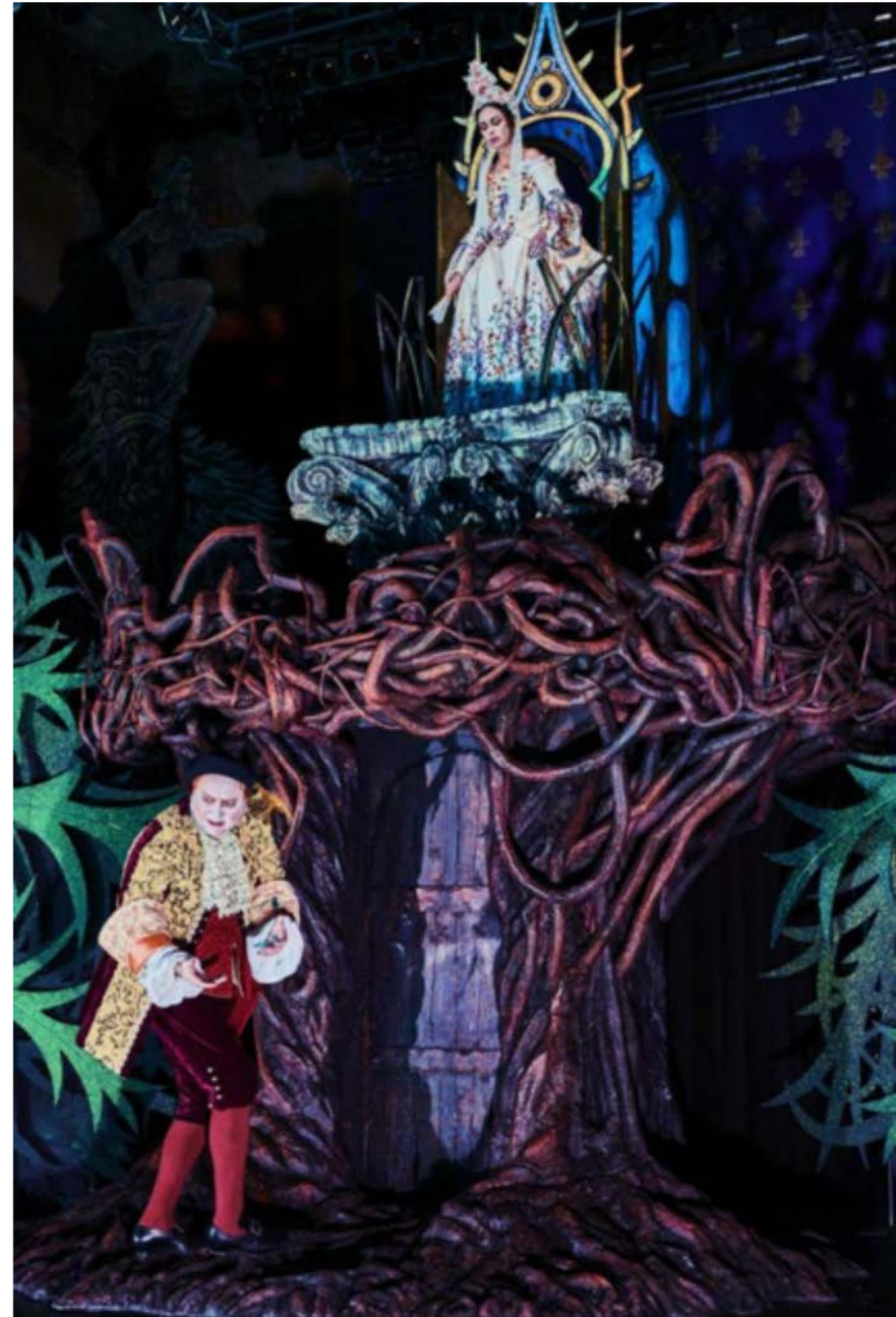


A gauche : *Einstein on the beach*,
Philip Glass (compositeur), **Robert Wilson** (metteur en scène et plasticien) et **Lucinda Childs** (chorégraphe), 1976
A droite : **Robert Wilson**, *Orlando*, 1993, d'après Virginia Woolf avec Isabelle Huppert

Comprendre le Théâtre de **Bob Wilson**

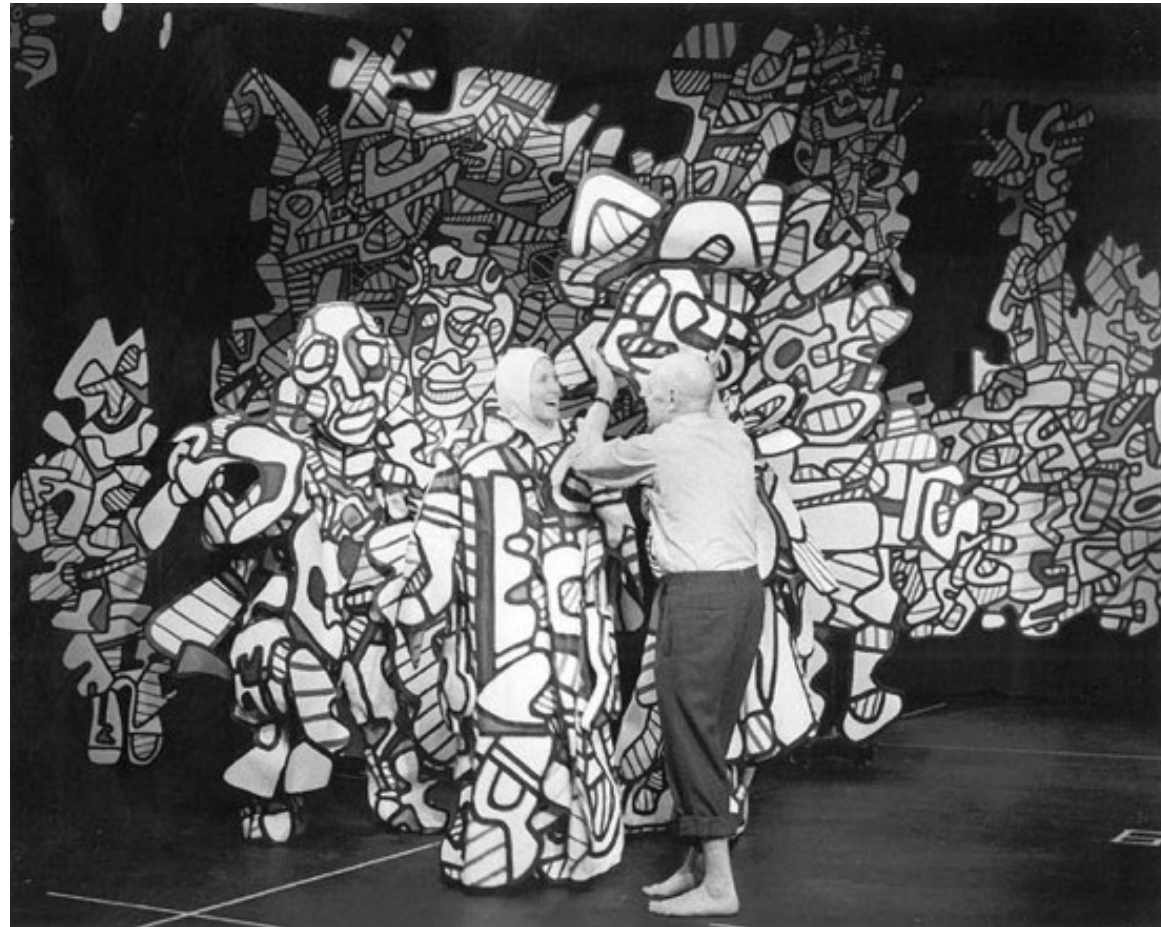
<https://www.youtube.com/watch?v=0LnHSK3fU4s>

Georges DANDIN, *Molière*, Lulli, comédie ballet 1668 Mise en scène Michel fau à l'opéra royal de Versailles pour les 400 ans de Molière
https://www.chateauversailles-spectacles.fr/programmation/lully-moliere-george-dandin_e2330



Les Démons, d'après Fiodor
Dostoïevski comédie française
Mise en scène Guy Cassiers
<https://www.comedie-francaise.fr/fr/evenements/les-demons2122#>





Jean DUBUFFET, *Coucou Bazar*, spectacle pictural, 1973, première représentation à la Fondation Guggenheim.

« Il paraît souhaitable de maintenir au spectacle envisagé son caractère particulier qui est d'être l'ouvrage d'un peintre et non d'un dramaturge ni d'un chorégraphe. Il doit apparaître non comme une production proprement théâtrale mais comme une peinture ou un ensemble de peintures dont certains éléments sont animés d'un peu de mobilité. » Jean DUBUFFET, Prospectus et tous écrits suivants, 1972, p.383-p.385.



Maurice MAETERLINCK, *Les Aveugles*, 2017

Mise en scène : Bérangère Vantusso

Sculpture et peinture des marionnettes : Marguerite Bordat



Joel POMMERAT, Eric SOYER, *Cendrillon*, création octobre 2011 au Théâtre national de la Communauté française à Bruxelles.



Christian BOLTANSKI Théâtre d'ombres 1984
Figurines de métal suspendues lumière système de ventilation.



Compagnie Royal de Luxe, Le géant tombé du ciel, spectacle présenté au Havre du 28 septembre au 2 octobre 1993



ACADÉMIE
DE NANCY-METZ

Liberté
Égalité
Fraternité

C'est ma nature, je suis très curieuse. J'ai toujours exploré différents styles de danse, et dès mes premiers spectacles, j'ai fait appel à des musiciens, des peintres. Je voulais mélanger tous les arts. Des copains faisaient du cinéma, d'autres des Arts Plastiques, on s'aidait.

Blanca LI



ACADÉMIE
DE NANCY-METZ

Liberté
Égalité
Fraternité

III/ CHAMP DES QUESTIONNEMENTS ARTISTIQUES INTERDISCIPLINAIRES

III/2. Liens entre arts plastiques et danse

- Théâtraliser l'œuvre et son processus de création

Mise en espace, mise en scène de l'œuvre : usages de l'architecture d'un lieu, absence de séparation entre public et œuvre, exploitation du cube scénique, implication ou non du spectateur.



Loïe FÜLLER, Danse Serpentine, créée au Park Théâtre de Brooklyn, à New York, le 15 février 1892, film muet de 35 mm d'une durée d'une minute colorisé au pinceau, Fondation Louis Lumière

<https://www.numeridanse.tv/videotheque-danse/la-danse-serpentine>



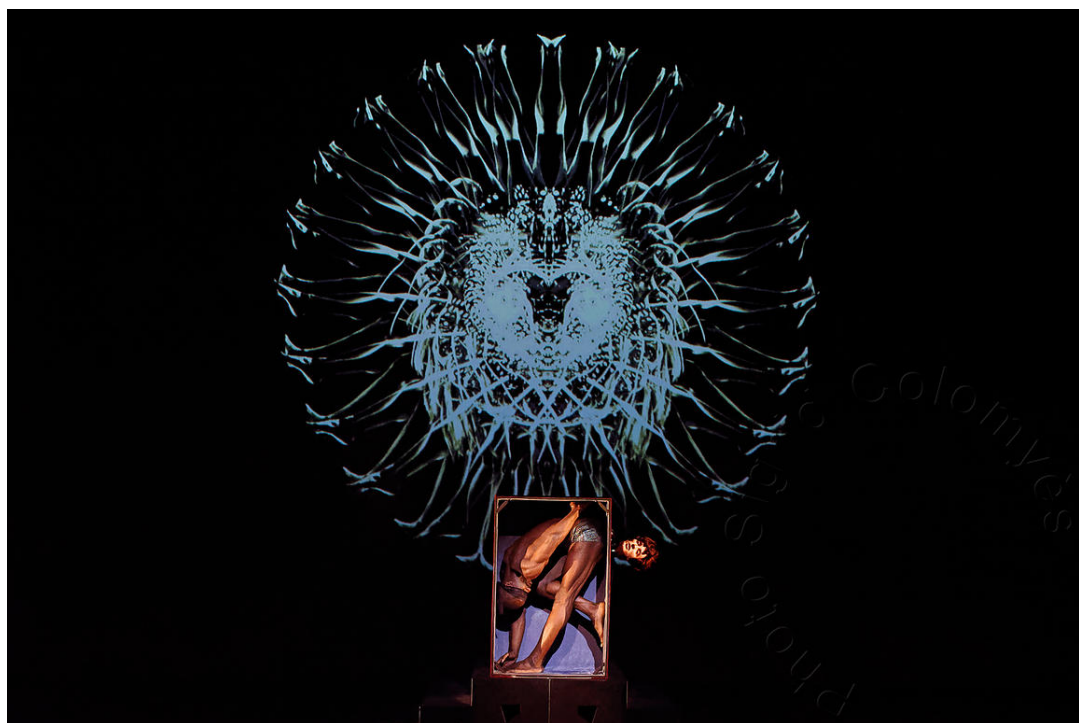
Merce CUNNINGHAM, *Beach Birds for Camera*, 1981, 30' Musique de David Tudor (Phonemes)

https://youtu.be/0IH_rrpj0CU



<https://www.youtube.com/watch?v=rhUWkEqYPt0>

Josef NADJ et Miquel BARCELÓ, *Paso Doble*, 2006, mur d'argile, performance réalisé durant le festival d'Avignon



<https://vimeo.com/334455086#> =

<https://www.cie-dca.com/fr/spectacles/tout-doit-disparaître>

Philippe DÉCOUFLÉ et la Compagnie DCA, *Tout doit disparaître*, 2019

Danse, théâtre avec projection d'images, opticons (machines de jeux optiques)

Dans ce spectacle sont inclus des Recréations et/ou des extraits de *Cœurs croisés*, *Tranche de Cake*, *Shazam*, *Le P'tit Bal*, *Triton*, *Triton 2ter*, *Octopus*, *Nouvelles pièces courtes*, *Sombrero*, *Iris*, *Petites pièces montées*, *Wiebo*.





Ci-dessous : Oskar **SCHLEMMER** (1888-1943), *Le Ballet triadique* (*Das Triadische Ballet*), Metropol-Théâtre, Berlin, 1926, (photographie de Ernst Schneider)

Ci-contre : Oskar **SCHLEMMER**, Costume du *Ballet triadique*, 1926, (photographie de Karl Grill)



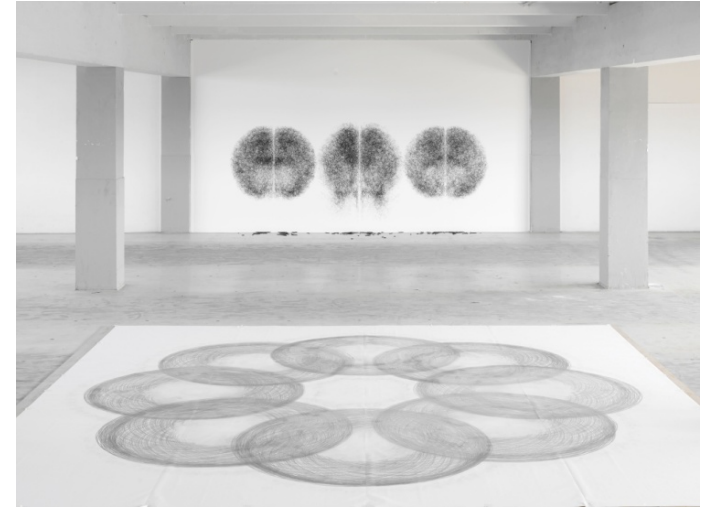
<https://www.youtube.com/watch?v=CBw8fuk1spM>

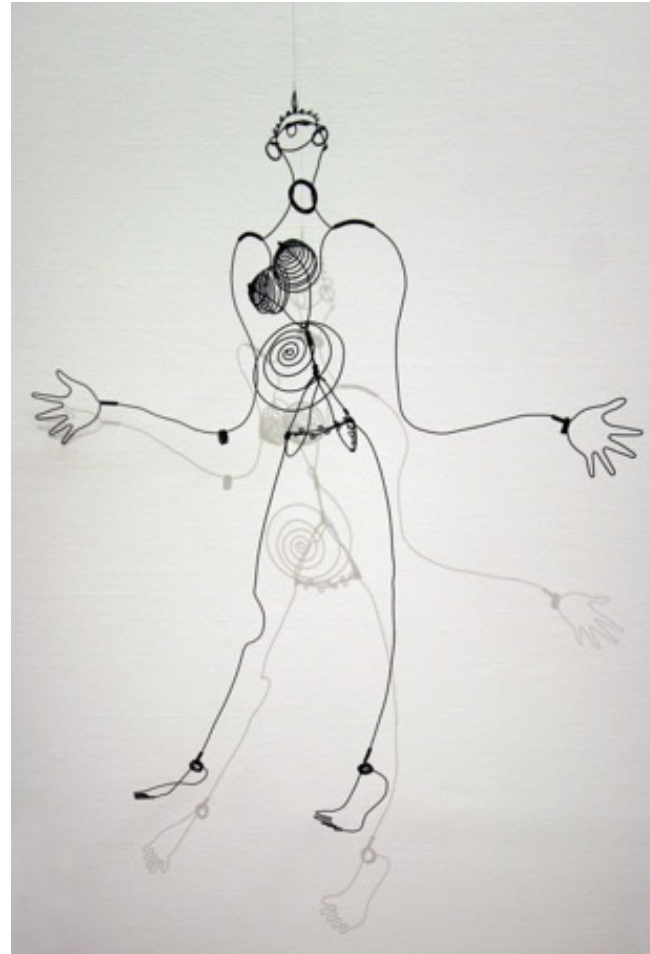
Signes, Carolyn CARLSON (chorégraphe), Olivier Debré (peintre) et René Aubry (compositeur), 1997



<https://www.youtube.com/watch?v=VpippMrdDPI>

Tony ORRICO, *Penwald Room with a Wiew*, 2010, performance





Alexandre CALDER , *Joséphine BAKER*, vers 1928, sculpture en fil de fer, 100,5 x 84 x 21 cm, centre Pompidou, Paris



Anne Teresa DE KEERSMAEKER, *Fase, four movements to the music of Steve Reich*, 1982.



Shinichi MARARUYAMA, *Nude #4*, 2012 (fusion de 10 000 photographies individuelles d'un danseur)



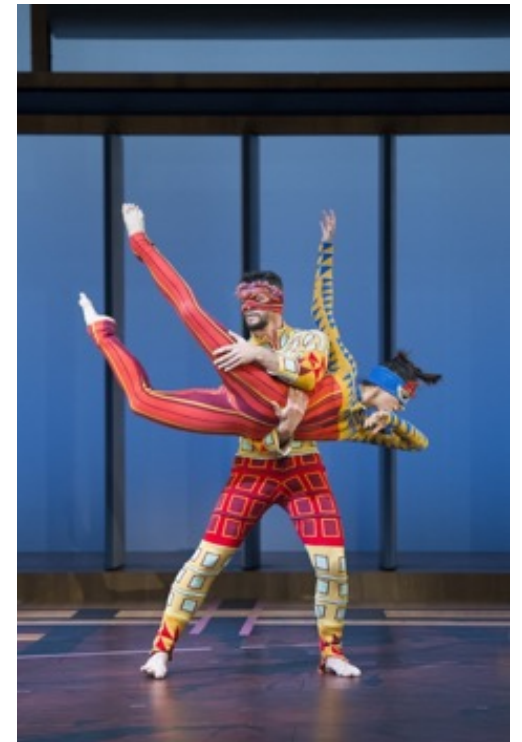
Anonyme, dessin rehaussé, Louis XIV dans le *Ballet royal de la Nuit* Chorégraphies de Raynal, Vertpré et Dolivett, 1653



Maguy MARIN, *May B*, date de création le 4 novembre 1981 au Théâtre Municipal d'Angers.



Philippe DECOUFLE, *Kaléidoscope*, 2017





Jean Cocteau (écriture), **Pablo Picasso** (scénographie : décors, costumes et rideau de scène), **Léonide Massine** (chorégraphie), **Erik Satie** (musique), *Parade*, 1917, ballet en un acte interprété par la compagnie des Ballets russes dirigés par Serge de Diaghilev

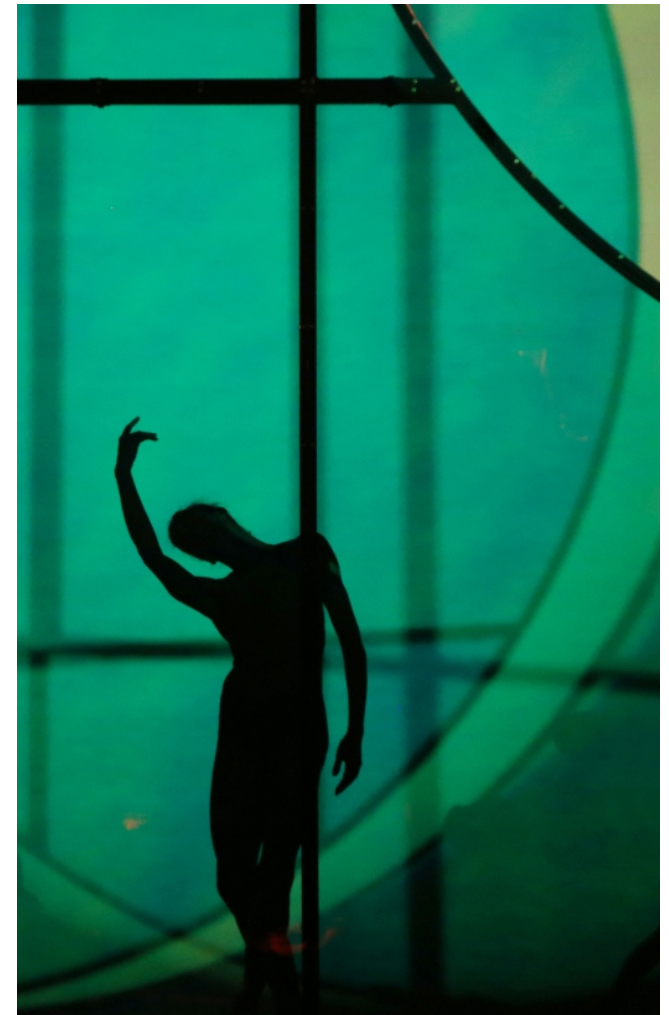
https://www.youtube.com/watch?v=_Chq1Ty0nyE&list=RDIOU0koRXNcU&index=4



Merce Cunningham (chorégraphe), **David Tudor** (compositeur), **Andy Warhol** (coussins) et **Jasper Johns** (costumes), *RainForest*, 1968

<https://www.youtube.com/watch?v=z21656ISUbg>

<https://www.youtube.com/watch?v=RVNmtSvv2BU&t=104s>



Wayne McGregor (chorégraphe), **Jamie xx** (compositeur) et **Olafur Eliasson** (artiste plasticien), *Tree of Codes*, 2017

https://www.youtube.com/watch?v=fI0EV_Q4I9c

<https://www.youtube.com/watch?v=q4X-FNWFpQ0>



Yohann BOURGEOIS, *Fugue/Trampoline*, 2010

Yohann BOURGEOIS, *Celui qui tombe*, 2014

<https://www.youtube.com/watch?v=KQccCwZCkS8&t=53s>

<https://www.youtube.com/watch?v=n0zqQxz4DHs>

<https://www.youtube.com/watch?v=Df7n-k2Cq34>



Rebecca HORN Der Eintänzer (Le danseur mondain) 1978 Film cinématographique
16 mm couleurs sonore 44 minutes

Je ne rêve que de composer la musique du futur.

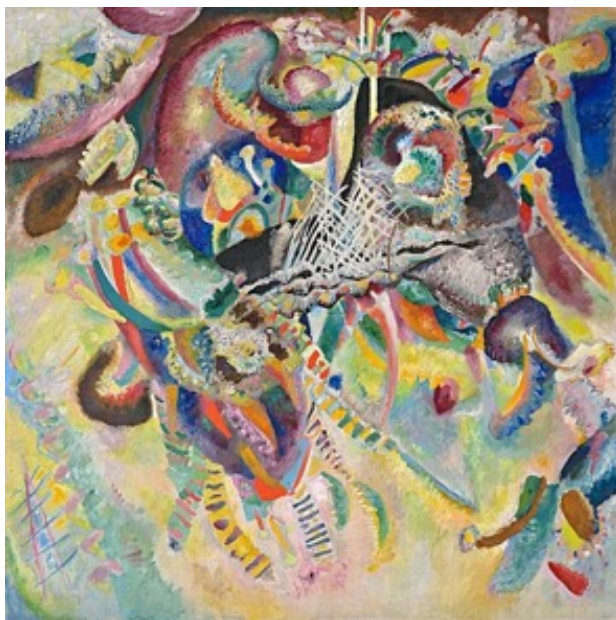
Pierre HENRY



III/3. Liens entre arts plastiques et musique

- Théâtraliser l'œuvre et son processus de création

Mise en espace, mise en scène de l'œuvre : usages de l'architecture d'un lieu, absence de séparation entre public et œuvre, exploitation du cube scénique, implication ou non du spectateur.

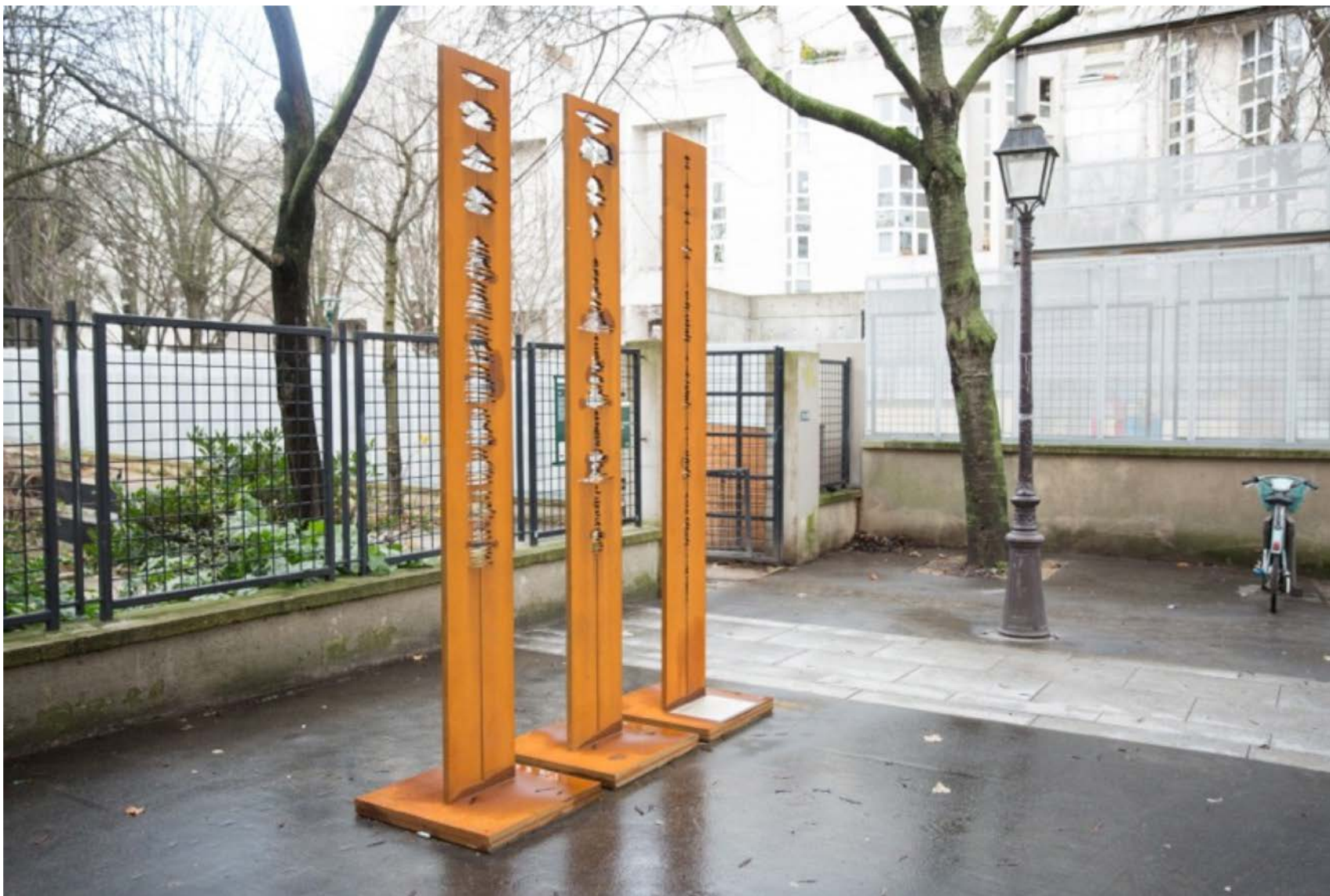


Wassily KANDINSKY, *Fuga*, (Fugue), 1914, 129,5 x 129,5 cm, huile sur toile, Fondation Beyeler



« Le concept de *Dream House* est une idée qui s'est développée à partir de mon œuvre *The Four Dreams of China*, que j'ai composée en 1962 et où l'on trouve le concept de pièce musicale infinie. (...) Quand j'ai imaginé qu'une pièce musicale pourrait se développer et évoluer en permanence si elle pouvait avoir une place permanente où les musiciens jouaient chaque jour, j'ai eu l'idée originelle de la *Dream House* : un bâtiment où les musiciens peuvent vivre et travailler, où il y a un grand espace pour les performances et suffisamment de musiciens pour qu'il y en ait toujours en train de jouer (...) longtemps, si bien que, depuis, je combine musique vivante et électronique. »

La Monte Young, Marian Zazeela, *Dream House*, 1990, MAC Lyon



Alain FLEISCHER, *Les images de la musique*, empreintes sonores de 2 mètres de hauteur, Place Carmen devant l'entrée du Conservatoire, XXème arrondissement de Paris.



<https://www.youtube.com/watch?v=yiX8M8e2UDo>

Janett CARDIFF, *The forty Part Motet*, 2001

40 voix diffusées et qui interprètent un motet anglais du 16^{ème} siècle : *Spem in alium*

1 Haut-parleur/voix (40) et installés en cercle

Présentation à la Fondation Louis Vuitton (Paris), 2018



Céleste BOURSIER-MOUGENOT , *From here to ear*, dispositif avec guitares électriques et oiseaux, première version 1999 au Contemporary Art Center de New York.



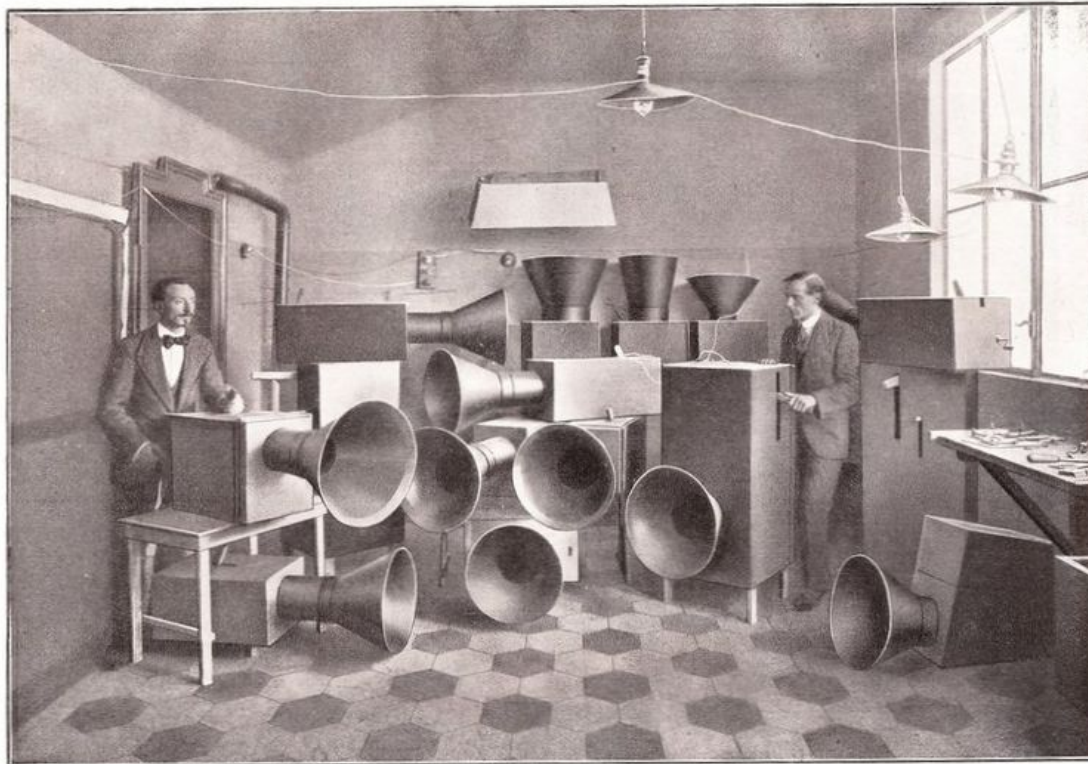
Norman MacLaren, *Blinkity Blank*, 1955, court métrage d'animation combinant du jazz improvisé du compositeur Maurice Blackburn avec des sons graphiques créés par McLaren, grattage sur la bande-son optique du film.



Zimoun, *Selected Works 3.9*, 2020 (montage de travaux réalisés entre 2005 et 2019), 22 minutes.
Exposition «Mécaniques remontées», Centquatre, Paris, 2017.



Bob WILSON, *Le Messie* de G. F. Haendel, adapté par W. A. Mozart, Théâtre des Champs-Élysées, 2020

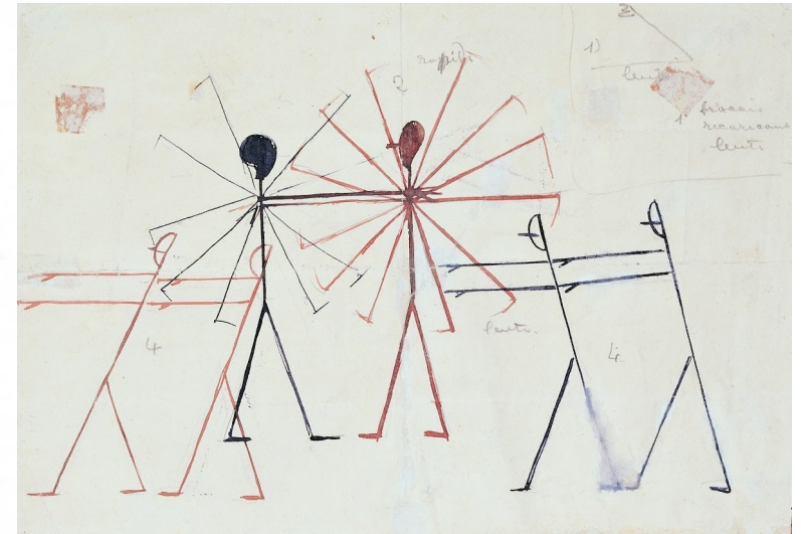


LUIGI RUSSOLO

Nel Laboratorio degli Intonarumori a Milano.

UGO PIATTI

<https://www.youtube.com/watch?v=vPlstPwc8k8>



Giacomo BALLA, Macchina Tipografica, pièce écrite en 1914



<https://www.youtube.com/watch?v=fU6qDeJPT-w>

Steve Reich, *Pendulum Music*, 1966, 4 micros et enceintes, 9min29 sec



Wassily KANDINSKY, *Salon de musique*, 1931 trois murs en triptyque revêtus de céramiques. MAMC Strasbourg



John Cage,
4'33'',
1952,
partition en trois
parties de 33'', 2'40'' et 1'20'