

PROJET NATIONAL

LA CLASSE, L'ŒUVRE !

Inspiré du travail de Beverly Buchanan et Hélène Yamba-Guimbi



Élèves de 5e CHAAP — Collège François Rabelais, Metz

En partenariat avec le Frac Lorraine · 49 Nord 6 Est · Année scolaire 2025–2026

Exposition Impermanences · Frac Lorraine · 27 février – 16 août 2026

Exposition Artistes en Herbe · Église des Trinitaires · 13 mai – 7 juin 2026

Camille Grasser, chargée des publics au Frac Lorraine

Anne Lefort, enseignante en arts plastiques au Collège Rabelais

Avant-propos

Dans le cadre de l'exposition *Impermanences*, présentée au Frac Lorraine du **27 février au 16 août 2026**, le projet national « La classe, l'œuvre » a été mené avec les élèves de 5^e de l'option CHAAP du Collège Rabelais à Metz. Au cours de **six séances de travail**, organisées à la fois au Fonds Régional d'Art Contemporain de Lorraine à Metz et en classe, les élèves ont découvert les œuvres des artistes **Beverly Buchanan** et **Hélène Yamba-Guimbi**.

Le projet est initié par **Camille Grasser**, chargée des publics au Frac Lorraine, et encadré par **Anne Lefort**, enseignante en arts plastiques. Il bénéficie également de la précieuse contribution d'**Anaïs Gall**, professeure d'arts plastiques, et d'**Ariane Quirin**, étudiante en master 2 d'arts plastiques.

La rencontre avec Hélène Yamba-Guimbi a conduit les élèves à s'intéresser aux constructions et à ce qu'elles révèlent de nous-mêmes. En écho à ce travail, les élèves de GS-CP de l'**école Saint-Symphorien, à Longeville-lès-Metz**, ont également travaillé avec le Frac, en lien avec les créations des élèves de 5^e CHAAP ainsi qu'avec les œuvres des artistes.

Les réalisations des élèves ont été présentées à l'**Église des Trinitaires** dans le cadre de l'exposition « **Artistes en Herbe** » (du 13 mai au 7 juin 2026), restitution des résidences d'artistes du **CT-EAC de la ville de Metz**.

Établissement Collège Rabelais, Metz Option CHAAP · 5 ^e	Partenaire culturel Frac Lorraine · 49 Nord 6 Est Metz, Lorraine	Artistes de référence Beverly Buchanan Hélène Yamba-Guimbi
---	---	---

Les artistes de référence

Beverly Buchanan (1940–2015)

Artiste américaine, Beverly Buchanan est connue pour ses représentations de *shack paintings* — peintures et sculptures de cabanes modestes du Sud des États-Unis. Ses œuvres rendent hommage aux communautés afro-américaines rurales, à leurs histoires et à la dignité des habitats précaires. Chaque cabane porte un nom, raconte une vie.

« *I want to give people who can neither read nor write but made all the measurements and built their own barns and shacks a different way of looking at themselves.* » — Beverly Buchanan

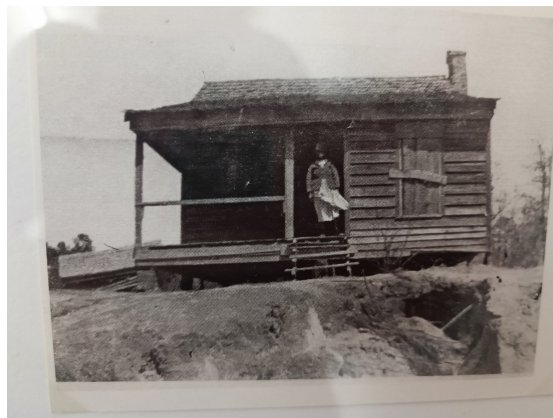
Son œuvre s'ancre dans ses souvenirs d'enfance et ses voyages dans les États de Géorgie et des Carolines. Elle rend hommage aux vestiges du patrimoine afro-américain du Sud des États-Unis, offrant un regard singulier sur la richesse d'une culture rurale trop souvent laissée dans l'ombre.



Œuvre de Beverly Buchanan vue par les élèves au Frac Lorraine



Œuvre au pastel gras de Beverly Buchanan — Frac Lorraine



Photographie d'une cabane (*shack*) du Sud des États-Unis, vue au Frac Lorraine — référence documentaire de l'œuvre de Beverly Buchanan

Hélène Yamba-Guimbi

Artiste contemporaine dont le travail explore les **constructions intimes** et les espaces habités par la mémoire. Son œuvre est traversée par la lumière et le souffle : elle utilise des matériaux translucides et des enregistrements sonores de respiration pour évoquer la vie qui transparaît dans les objets et les lieux.



Vue de l'installation d'Hélène Yamba-Guimbi — Frac Lorraine

Au premier plan, une œuvre de **Beverly Buchanan** ; à l'arrière-plan, en dialogue, une **installation d'Hélène Yamba-Guimbi**. L'artiste réalise un travail qui utilise à la fois la **lumière** et le **souffle**, évoquant la vie qui transparaît dans les œuvres de Beverly Buchanan, qui souffrait d'asthme — d'où aussi l'enregistrement de respiration que l'on perçoit dans les œuvres d'Hélène Yamba-Guimbi.



Au premier plan : grande cabane de Beverly Buchanan. À l'arrière-plan : installation d'Hélène Yamba-Guimbi — lumière et souffle. Vue au Frac Lorraine.

Chronologie du projet

26 mars 2026

Présentation du projet en classe

Le dispositif CHAAP a été présenté en classe par **Camille Grasser**, chargée des publics au Frac Lorraine. Les élèves ont découvert les artistes Beverly Buchanan et Hélène Yamba-Guimbi.

2 avril 2026

Visite du Frac Lorraine en présence de l'artiste

La visite de l'exposition *Impermanences* s'est faite en présence de l'artiste **Hélène Yamba-Guimbi**, guidée par Camille Grasser. Une table ronde en fin de matinée a permis aux élèves de questionner l'artiste sur son métier, son travail et ses sources d'inspiration.

9 avril 2026

Première séance de fabrication en classe

Premières expérimentations plastiques — matériaux de récupération dont **lattes de parquet usagé**, carton, bois, argile, éléments naturels.

30 avril 2026

Deuxième séance de fabrication en classe

Approfondissement des réalisations : assemblage, collage, ajout de matières naturelles — branches, mousses, pommes de pin, argile.

7 mai 2026

Installation à l'Église des Trinitaires

Installation in situ des œuvres dans le cadre de l'exposition « **Artistes en Herbe** » (CT-EAC de la ville de Metz). Mise en scène collective, création de connexions entre les œuvres et l'architecture du lieu.

23 mai 2026

Inauguration — Nuit des Musées

Présentation publique. Les élèves ont assuré eux-mêmes la médiation, guidant les visiteurs à travers leurs réalisations.



« Giraffe Park » — cabane personnelle réalisée en classe

Visite du Frac Lorraine — 2 avril 2026

Le 2 avril, les élèves ont visité l'exposition *Impermanences* au Frac Lorraine, guidés par **Camille Grasser**, chargée des publics au Frac Lorraine. Cette visite était enrichie par la présence exceptionnelle de l'artiste **Hélène Yamba-Guimbi** elle-même.



Visite guidée par Camille Grasser — médiation autour des œuvres de Beverly Buchanan



Hélène Yamba-Guimbi explique son travail et son métier aux élèves — Frac Lorraine

Les élèves ont profité de ce temps de visite pour réaliser des **croquis des œuvres** de Beverly Buchanan. Ces dessins, réalisés sur place, étaient destinés à alimenter leurs références visuelles pour les productions qu'ils mèneraient ensuite en classe.



Les élèves observent et dessinent les œuvres de Beverly Buchanan — Frac Lorraine



Élèves observant les cabanes et faisant des croquis au Frac Lorraine



Croquis de cabane réalisé au Frac



Les élèves font des croquis sur place au Frac Lorraine



Croquis des œuvres de Beverly Buchanan réalisés au Frac

Hélène Yamba-Guimbi a pris le temps de présenter son travail et son parcours aux élèves. Une table ronde, organisée à l'issue de la visite, leur a donné l'occasion de lui poser les nombreuses questions qu'ils avaient préparées en amont, suite à la présentation de son œuvre faite par Camille Grasser. Ce moment d'échange direct avec l'artiste a été particulièrement riche et marquant.



Table ronde avec Hélène Yamba-Guimbi — Frac Lorraine, 2 avril 2026

Séances de fabrication en classe

Au cours de plusieurs séances en salle d'arts plastiques, les élèves ont fabriqué leurs constructions à partir de **matériaux de récupération** : lattes de parquet usagé, bois, carton, argile, éléments naturels. Chaque cabane évoque une passion, une histoire personnelle ou un objet chargé de sens.



Recherche des élèves en classe pour construire leur maquette —
Collège Rabelais



Travail en classe avec Camille Grasser — assemblage et
construction

Esquisses préparatoires

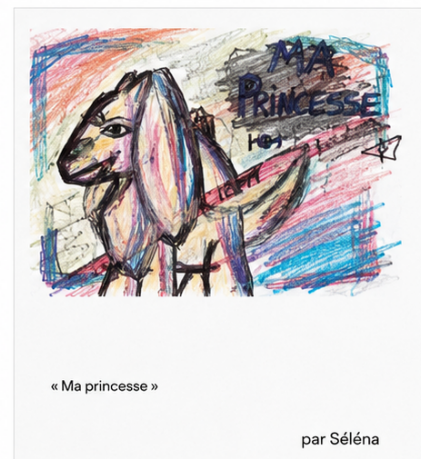
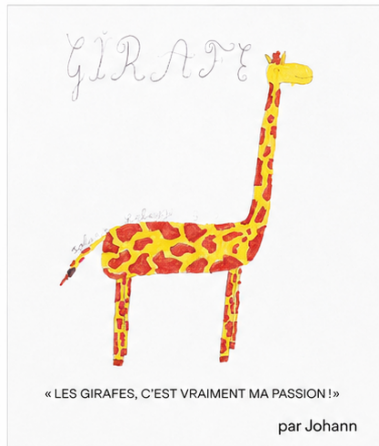
Avant de construire, les élèves ont conçu leurs projets par le dessin — exploration des formes et des assemblages possibles.



Croquis personnel et début de construction d'une maquette de cabane — matériaux naturels (pommes de pin, branches, argile)

Les passions illustrées

Les élèves ont documenté leur démarche en réalisant un dessin représentant la passion qu'ils ont choisie d'illustrer dans leur cabane : la musique, les girafes, le sommeil, l'équitation, le football, la peinture... Chaque dessin témoigne de l'univers personnel qui habite la construction.



Dessins des élèves représentant leur passion — exemples de six élèves

Installation à l'Église des Trinitaires

Le 7 mai, les élèves ont investi l'Église des Trinitaires pour y installer leurs œuvres dans le cadre de l'exposition « **Artistes en Herbe** », restitution des résidences d'artistes du CT-EAC de la ville de Metz (du 13 mai au 7 juin 2026). Pensant collectivement la mise en espace, ils ont créé des relations entre leurs constructions et l'architecture brute du bâtiment.



*Réflexion collective sur la mise en espace — Église des Trinitaires
À l'arrière-plan, la grande installation colorée des élèves de l'école de Longeville*



Les élèves pensent l'installation de leurs œuvres in situ — Église des Trinitaires

Les élèves ont pensé leur installation en fonction de celle réalisée par les élèves de l'**école Saint-Symphorien de Longeville-lès-Metz** : une grande installation composée de différents habitats superposés, très colorés, que l'on aperçoit à l'arrière-plan des photographies. Les deux groupes établissent ainsi des **dialogues entre les œuvres** — entre les cabanes intimes et personnelles des élèves de Rabelais et la structure collective et joyeuse de Longeville.

Inauguration — Nuit des Musées, 23 mai 2026

Le 23 mai 2026, lors de la **Nuit des Musées**, le public a découvert l'installation des élèves. Les œuvres, pensées in situ, entraînent en dialogue avec l'architecture brute du bâtiment, mais aussi avec les travaux des élèves de l'école **Saint-Symphorien de Longeville-lès-Metz** — une grande structure d'habitats superposés très colorée — qui dialoguait avec les cabanes plus intimes des élèves de Rabelais.

Les élèves ont assuré eux-mêmes la médiation, guidant les visiteurs à travers leurs réalisations et partageant leurs réflexions sur ce que signifie construire un espace qui raconte une histoire.



Vue d'ensemble de l'installation à l'Église des Trinitaires — Nuit des Musées, 23 mai 2026. Introduction par Camille Grasser



Détail de l'exposition — Église des Trinitaires



Vue de l'exposition — cabanes des élèves de Rabelais en dialogue avec les travaux de l'école Saint-Symphorien de Longeville-lès-Metz



Les élèves médiateurs présentent leur exposition à l'Église des Trinitaires

Les élèves ont présenté leur exposition et ont, tour à tour, expliqué leurs choix et la manière dont ils ont représenté leur passion à travers la construction d'une cabane. Chaque élève a pris la parole pour partager sa démarche avec le public, parents et visiteurs réunis.



Une élève guide les visiteurs à travers l'exposition — Église des Trinitaires

Ils ont ensuite conduit les parents au **Frac Lorraine** pour leur montrer l'exposition *Impermanences* qui les avait inspirés — offrant ainsi à leurs familles un accès direct aux œuvres de Beverly Buchanan et Hélène Yamba-Guimbi qui sont à l'origine de leur travail.

Remerciements

Nous remercions chaleureusement tous les **parents d'élèves** qui ont accompagné les élèves lors de l'inauguration de la Nuit des Musées, rendant possible la présence de nos jeunes artistes dans ce moment de partage et de fierté.

Un merci tout particulier à **Madame Sylvie Hay**, parent d'élève, qui a organisé avec générosité et enthousiasme le pot de l'inauguration, contribuant à faire de cette soirée un véritable moment de convivialité.



Le pot de l'inauguration — Frac Lorraine, 23 mai 2026

Nous sommes très honorés que **Monsieur Benjamin Horrut, IA-IPR en Arts Plastiques**, soit venu assister à l'inauguration et témoigner de son intérêt pour ce projet.

Nous adressons également nos sincères remerciements au **Frac Lorraine – 49 Nord 6 Est**, à **Camille Grasser**, chargée des publics au Frac Lorraine, pour leur accueil chaleureux et leur accompagnement tout au long de ce projet. Nos remerciements vont aussi à **Anaïs Gall**, professeure d'arts plastiques, et à **Ariane Quirin**, étudiante en master 2 d'arts plastiques, pour leur précieuse contribution au projet.



Chaleureux accueil du public aux élèves à l'issue de la visite — en présence de Monsieur Benjamin Horrut, IA-IPR en Arts Plastiques

Bilan du projet

Ce projet « La classe, l'œuvre ! » a représenté pour les élèves de 5^e CHAAP une expérience artistique et humaine d'une grande richesse. En rencontrant des artistes, dont l'une en activité, des œuvres exigeantes et des lieux chargés d'histoire, ils ont développé des **compétences artistiques et psychosociales** essentielles : produire, mener à bien une réalisation, savoir observer, questionner, s'engager, collaborer et s'exprimer en public.

La rencontre avec **Beverly Buchanan**, à travers ses œuvres exposées, et avec **Hélène Yamba-Guimbi**, en présence physique lors de la visite, a permis aux élèves de comprendre ce que signifie être artiste aujourd'hui — avoir un projet, des sources d'inspiration, un rapport au monde et à la matière. L'échange direct avec l'artiste, les questions préparées et posées lors de la table ronde, ont nourri une relation vivante et authentique à l'art contemporain.

La pratique plastique elle-même — concevoir, fabriquer, assembler, choisir des matériaux de récupération — a engagé les élèves dans une démarche de création personnelle et signifiante. Chaque cabane porte une histoire : une passion, un souvenir, une façon d'être au monde. En construisant, les élèves se sont révélés à eux-mêmes et aux autres.

L'installation collective à l'Église des Trinitaires, dans le cadre de l'exposition « Artistes en Herbe » du CT-EAC de la ville de Metz, a introduit une dimension importante : celle de la responsabilité du créateur vis-à-vis de l'espace public et du regard d'autrui. Les élèves ont dû penser la mise en scène de leurs œuvres, les relations entre elles, le dialogue avec l'architecture et avec les réalisations des élèves de l'école Saint-Symphorien de Longeville-lès-Metz.

Enfin, lors de la Nuit des Musées, en assurant eux-mêmes la médiation auprès du public, les élèves ont franchi une étape décisive : exposer leur travail, l'expliquer, en assumer la signification devant leurs parents et des inconnus. Cette expérience de prise de parole et de partage est au cœur des ambitions du dispositif CHAAP : former des spectateurs actifs, des créateurs engagés et des citoyens capables d'habiter le monde avec sensibilité et discernement.



CHAAP City — Église des Trinitaires, mai 2026

Anne Lefort

Enseignante en arts plastiques
Collège François Rabelais, Metz

Camille Grasser

Chargée des publics
Frac Lorraine – 49 Nord 6 Est

Dispositif CHAAP · Année scolaire 2025–2026 · Mai 2026