

Chères et chers professeur.e.s d'arts plastiques,

Ce mois de mars, ainsi que l'arrivée du printemps, voient se concrétiser bon nombre d'initiatives et de projets, témoignage du foisonnement et du rayonnement de notre discipline. Je vous en félicite et il m'importe de vous en communiquer un certain nombre d'entre eux, ainsi que de nouvelles ressources.

Par ailleurs, je remercie chaleureusement les contributeurs de cette lettre, pour leur engagement et la qualité de rédaction de contenus qui viennent alimenter cette nouvelle lettre d'information trimestrielle.

Vous en souhaitant bonne lecture.

Benjamin Horrut - IA-IPR d'arts plastiques

RECHERCHES PÉDAGOGIQUES ET DIDACTIQUES

Paradigme(s) d'un support pédagogique en éducation artistique (en arts plastiques) : cahier, feuillets, calepin, carnet, porte-folios, etc.

Ce texte, élaboré par Christian Vieaux, Inspecteur Général de l'Enseignement, du Sport et de la Recherche, émane d'une communication effectuée dans le cadre d'une journée d'étude dédiée aux « Formes et usages du carnet ou du cahier en arts plastiques », à l'initiative de Jenna Charmasson, IA-IPR d'arts plastiques dans l'académie de Dijon, en mars 2025. Il revient sur des interrogations historiques liées à l'évolution, depuis une trentaine d'années, des supports pédagogiques relatifs à la "trace écrite" et plus largement à la trace dans les apprentissages. De la généralisation du cahier, sous sa forme scolaire, à une évolution des pratiques, il est ici question d'aborder les enjeux et les fonctions attribuées aux différents supports, à travers des typologies existantes et prégnantes dans les pratiques enseignantes, mais également d'en envisager les perspectives, quant à l'évolution de leurs usages..



Fig. 2 - C. Vieaux, expansion de l'usage du cahier en arts plastiques, entre auto-prescription et scénarios de la politique éducative en matière d'éducation artistique, mars 2025.

<https://sites.ac-nancy-metz.fr/arts-plastiques/dossiers-didactique-et-pedagogie/>

Conférence didactique : les compétences psycho-sociales.

Cette formation, qui s'est tenue au centre Pompidou-Metz, avait pour objectif d'envisager la place des « compétences psycho-sociales » dans le cours d'arts plastiques et d'en intégrer les différentes dimensions dans le domaine de la didactique et dans la scénarisation des scénarios pédagogiques. Elle vise à en définir les « fonctions » et les « usages », en tant qu'outils à la disposition des professeurs et au service du développement des élèves et des enseignements.

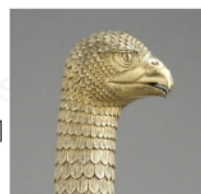
<https://sites.ac-nancy-metz.fr/arts-plastiques/les-competes-psycho-sociales/>

RESSOURCES D'ACCOMPAGNEMENT

Cabinet de curiosité

Plusieurs ressources ont été produites par Sébastien Champion, chargé de mission d'inspection, sous la forme d'un dossier thématique autour de la question : **Documenter ou augmenter le réel**, qui figurent parmi les **Oeuvres, thèmes et questions de référence pour le Baccalauréat**. Cette nouvelle ressource permet d'interroger le rapport intemporel entretenu par l'art et le réel, à travers l'analyse d'un corpus d'oeuvres venant illustrer des pratiques.

Arts plastiques
Production de ressources académiques
[CABINET DE CURIOSITÉ]



L'aigle de Béraud, vers 1840, argent doré et bronze, 40 x 27 x 15,5 cm. Département des arts et de la culture, Paris.

Sébastien Champion - Professeur d'arts plastiques, chargé de mission d'inspection



L'art et le vivant

En complément du **webinaire L'art et le vivant**, qui s'est tenu le 6 février 2025, une ressource a été élaborée par Yannick Chelmis, dans le but d'approfondir et de compléter les interventions. Celle-ci développe, par une approche historique diachronique étayée, les interrelations entre l'art et le vivant, au sein d'oeuvres contemporaines comme plus anciennes, tout en soulignant une évolution dans la perception du vivant, en tant que représentation, à des relations et postures d'ordres éthiques, ré-interrogeant la place de la nature dans notre société.

<https://sites.ac-nancy-metz.fr/arts-plastiques/webinaires/>

Partage de pratiques

Le site académique s'enrichit avec un partage de scénarios pédagogiques et de ressources, dans la perspective de mutualiser les pratiques et porter une réflexion sur la didactique de la discipline.

Les fiches proposées par Fanny Germain, formatrice académique conduisent à envisager la place des références dans le cours d'arts plastiques, autour de techniques ou questionnements plasticiens. Cette articulation entre la pratique et l'étayage théorique représente un élément central dans le cadre d'une pratique réflexive, ainsi que dans la construction d'une culture commune, en faveur de l'ensemble des élèves.

<https://sites.ac-nancy-metz.fr/arts-plastiques/scenarios-pedagogiques-et-partages-de-pratique/>



DISPOSITIFS et CONCOURS



La **semaine des arts et de la culture Entrelacs** revient cette année dans une version « quinzaine » et vous pouvez, d'ores et déjà, noter la date dans vos agendas. Elle se déroulera du **5 au 16 mai 2025**, autour de plusieurs événements au sein des établissements et du rectorat.

N'hésitez pas à nous faire parvenir toute action en lien avec la création artistique, ou d'expositions de travaux d'élèves, d'artistes, etc. qui pourraient être valorisés durant ces deux semaines.

Cette manifestation a vocation de faire vivre l'art et la culture, à travers des temps forts organisés et de les rendre davantage visibles, par la valorisation de projets que vous menez, dans le cadre des enseignements dans vos collèges et lycées.

Au sein du rectorat, la **quinzaine des arts et de la culture Entrelacs** sera, notamment, l'occasion **d'exposer des travaux d'élèves de l'académie et des ateliers pratiques** à destination des agents du rectorat et du public que nous espérons nombreux.

Adossé à **La Nuit européenne des musées**, le dispositif « **La classe, l'oeuvre !** » invite les élèves des classes de primaire, collège et lycée, à étudier tout au long de l'année scolaire, une oeuvre ou un objet conservé par un musée de proximité et à concevoir une médiation, qui pourra être présentée idéalement lors de la **Nuit européenne des musées**. à développer

<https://eduscol.education.fr/3466/la-classe-l-oeuvre>



PROJETS EN ÉTABLISSEMENTS

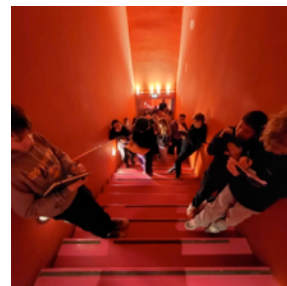
CHAAP du collège Elsa Triolet de Thaon-les-Vosges : immersion artistique avec l'ESAL et La Lune en Parachute

Les élèves de la CHAAP du collège de Thaon-les-Vosges ont découvert l'exposition *Tumultes*, à La Lune en Parachute, où les étudiants de 3^e année de l'École Supérieure d'Art de Lorraine d'Épinal ont exploré la notion de tension. Les 6^e et 5^e ont bénéficié de visites guidées et de médiations, assurées par les artistes exposants. Les 4^e et 3^e ont, quant à eux, été accueillis à l'ÉSAL pour une immersion complète : visite des ateliers, découverte des espaces de création et échanges avec les étudiants de 1^{re} année et le directeur de l'école.



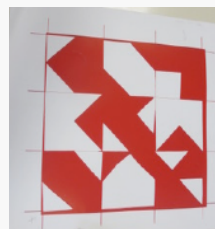
Voyage artistique à Paris pour la CHAAP de Pagny-sur-Moselle

Les élèves de 5^e et 4^e de la CHAAP du collège La Plante Gribée de Pagny-sur-Moselle, ont exploré Paris lors d'un voyage immersif au cœur de la création et du patrimoine. Au programme : découverte des monuments emblématiques de la capitale, visite de la Cité de l'Architecture et du Patrimoine, plongée dans l'univers féerique du Musée des Arts Forains et immersion dans l'effervescence artistique du 59 Rue de Rivoli. Une expérience riche en découvertes pour nourrir leur regard et leur pratique plastique !



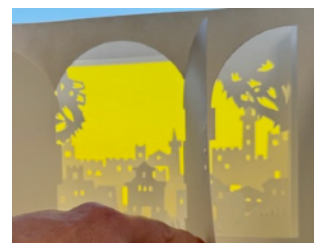
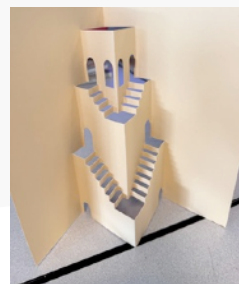
CHAAP du collège François Rabelais de Metz Exploration photographique

Les élèves de la CHAAP du collège François Rabelais de Metz ont participé à des ateliers de sérigraphie, menés par l'artiste plasticien et créateur de livres-objets Philippe Morlot. Autour du thème de la Tour de Babel, ils ont exploré l'écriture, les signes et le livre, comme support d'expression. Les 6^e ont conçu un livre-origami aux formes géométriques, tandis que les 5^e ont réalisé un livre pliable illustrant la cacophonie. Chaque élève a pu créer son propre ouvrage et plusieurs exemplaires supplémentaires ont été imprimés pour l'exposition *Parcours d'Artistes*, qui se tiendra en mars-avril 2025.



CHAAP du collège André Malraux de Delme : Palais de la mémoire, un projet artistique et littéraire

Le projet fédérateur, *Palais de la mémoire*, supervisé par l'artiste Victoria Kieffer, avec les élèves de 6^e du collège André Malraux de Delme – dont une classe CHAAP – et les CM2 de l'école de Secourt, s'est achevé avec la création de livres-objets inspirés de la mémoire et de l'architecture. S'appuyant sur la notion antique du *palais mental*, les élèves ont conçu des ouvrages où chaque page devient une pièce, un passage secret ou une fenêtre acheminant vers leurs souvenirs. Entre arts plastiques et écriture, ce projet a favorisé une collaboration entre collège et primaire, enrichi par une approche historique et iconographique. Les réalisations seront mises à l'honneur, lors d'une exposition au rectorat de Nancy-Metz, dans le cadre de la Semaine des Arts.



CHAAP du collège Jacques Prévert : portes vers l'imaginaire

Dans le cadre de la Nuit de la Lecture, les élèves de 5^e de la CHAAP du collège Jacques Prévert de Bar-le-Duc ont exploré la célèbre phrase de Mauriac : « *La lecture, une porte ouverte vers l'imaginaire* ».

En binôme, ils ont conçu des maquettes de portes, inspirées de styles architecturaux variés : japonais, roman, gothique, oriental, fortifié, classique, romain, babylonien ou encore égyptien. Ces réalisations en carton, matériaux recyclés, plâtre et collage témoignent de leur créativité et de leur sens du détail. Avec les chutes de leurs constructions, ils ont collectivement édifié une *Tour de Babel*, prolongeant ainsi la réflexion sur les liens entre culture, langage et imagination.



NUMÉRIQUE

L'exposition **INTO THE LIGHT** à la **Villette** réunit 12 artistes européens pour une exposition immersive et sensible. Sur plus de 3000 m², la lumière devient matière et révèle des œuvres singulières. Une invitation à explorer de nouvelles perceptions et à se laisser porter par la poésie qu'offre la lumière.

<https://www.lavillette.com/manifestations/into-the-light/>

Exposition **Les ruines de Paris** d'**Yves Marchand** et de **Romain Meffre** à la **Galerie Polka**

Entre pastiche et exercice de style, l'IA permet au duo de réaliser le fantasme de voir Paris quand elle ne sera plus, en avant-première. Vérifiant en même temps l'hypothèse de l'essayiste américain Alan Weisman dans *Homo disparitus* (2007) qui s'intéresse aux conséquences, notamment, en termes d'infrastructures, d'une brutale disparition de l'espèce humaine sur la planète Terre...

<https://www.polkagalerie.com/fr/exposition-les-ruines-de-paris-de-yves-marchand-romain-meffre.htm>



OUTRAGES

Séries de portraits, issues de la collaboration entre Gérard Garouste et une intelligence artificielle, ont été produites par EBB.

<https://www.lasourcegarouste.fr/outrages>

Le baromètre du numérique - édition 2025

L'étude annuelle, menée depuis 2000, est réalisée par le CREDOC et pilotée par l'Arcep, l'Arcom, le CGE et l'ANCT.

<https://www.arcep.fr/cartes-et-donnees/nos-publications-chiffrees/barometre-du-numerique/le-barometre-du-numerique-edition-2025.html>



Scénarios et outils pédagogiques

Lettre ÉduNum Thématique n°26 - mars 2025

Cette lettre s'appuie sur un glossaire pédagogique transdisciplinaire critique, dédié à l'intelligence dite *artificielle*. Un ensemble de dix notions structure alphabétiquement le document. Essentielles dans la compréhension des « automates computationnels », celles-ci permettent d'agrèger, au sein de chaque entrée, des ressources variées (scénario, audio, vidéo, ouvrage, illustration), pour offrir, par cette approche granulaire, un matériau pédagogique potentiellement exploitable, au sein de séquences de formations aux médias synthétiques.

<https://eduscol.education.fr/4123/les-lettres-d-actualite-edunum-sur-le-numerique-educatif>

ÉCOLES D'ART DE L'ACADÉMIE

ESAL d'Épinal

L'ÉCOLE DU LIVRE, Exposition du 4 avril au 7 mai 2025, à la bibliothèque Multimédia Intercommunale. Les étudiants de 2e année présentent des ouvrages imprimés et reliés dans les ateliers de l'école. Chacun a pris en charge la conception et la réalisation de formes éditoriales singulières : classiques ou surprenantes.

Ces ouvrages, imprimés et reliés dans les ateliers de l'ÉSAL, offrent une grande diversité, tant dans leur forme que dans leur contenu, reflétant la richesse de ces jeunes artistes émergents. Avec des tons humoristiques, originaux ou engagés, ces travaux invitent à explorer leurs images et à partager leurs mots.

<https://www.esal-epinal.fr/actus/>



ESAL de Metz

Projections de films, performance live le 4 avril 2025, au Centre Pompidou - Metz

Mettant à l'honneur le dialogue entre musique et arts plastiques, à travers une soirée de projections et de performances, cet événement est programmé à l'occasion des JACES, Journées arts et culture dans l'enseignement supérieur. Les 11 films des étudiants plasticiens explorent une large palette d'approches – expérimentales, narratives, animées – et témoignent de l'engagement des étudiants dans une démarche de création pluridisciplinaire.

<https://www.esalorraine.fr/metz/actualite/>

EXPOSITIONS / CONFÉRENCES

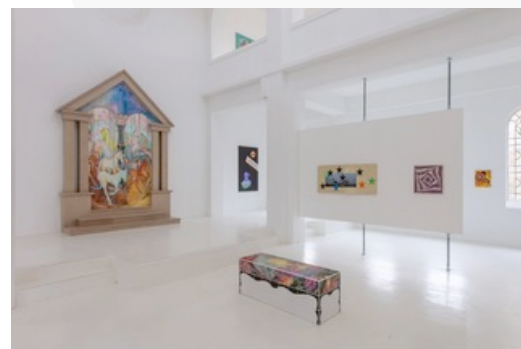
Dans l'académie

Nouvelle exposition au **centre d'art contemporain - la synagogue de Delme** : Salon International de la Peinture à Delme, pour une exposition rassemblant une sélection de douze artistes contemporains, qui explorent la diversité du médium pictural, du figuratif rigoureux à l'abstraction psychédélique, en passant par

des œuvres engagées ou utilisant les nouvelles technologies. S'inspirant du format des salons historiques, l'exposition propose un panorama ouvert où cohabitent des démarches et des styles contrastés. Sans thématique imposée, elle invite à une réflexion sur la peinture aujourd'hui, ses formes et ses enjeux. L'exposition réunit les artistes Marilou Bal, Kévin Blinderman, Nicolas Ceccaldi, Audrey Couppé de Kermadec, Angélique Heidler, Charlotte Houette, Jacent, Renaud Jerez, Ash Love, Matthieu Palud, Cédric Rivrain et Louise Sartor. Vous pouvez la

découvrir avec vos élèves autour d'une visite guidée ou d'une visite-atelier jusqu'au 8 juin 2025.

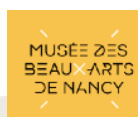
<https://cac-synagoguedelme.org/>



L'exposition *Aérosol. Une histoire du graffiti en France* propose une plongée dans l'univers du graffiti, des années 1960 à 1985, à travers le prisme de la bombe aérosol.

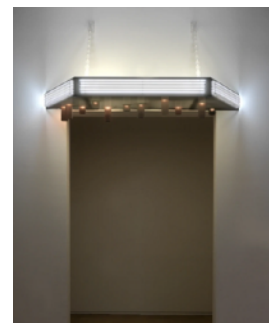
Légale ou illégale, cette pratique se développe sur les palissades de chantier, les rames de métro ou encore sur une toile, sous des formes d'expression variées: slogans revendicatifs, autopromotion des groupes de musiques punk, importation de la culture hip hop ou encore graffiti-writing. De nombreux documents, photographies et témoignages ainsi que quelques oeuvres rares (Blek le rat, Jef Aérosol, Bando, Futura2000, Miss.Tic...) témoignent de l'émergence du graffiti en France.

<https://musee-des-beaux-arts.nancy.fr/agenda>



Conférence L'art en relation – Les installations immersives de Philippe Parreno, le 17 avril 2025 au Centre Pompidou- Metz, par Zoe STILLPASS

La critique d'art revient sur l'oeuvre de l'artiste français, et propose d'examiner l'un de ses premiers panneaux lumineux, *Marquee* (2008), dans le contexte du travail de l'artiste. Ce sera également l'occasion de relier son oeuvre à une approche nouvelle de l'art, qui émerge dans les années 90 autour de l'« esthétique relationnelle », dont **Philippe Parreno** devient une figure de proue. Aux côtés d'un groupe de jeunes artistes, il avance l'idée que l'art est une forme d'interaction sociale directe. Ses camarades et lui envisagent l'objet comme un élément relationnel et envisagent, par conséquent, l'idée d'exposition comme primordiale.



L'exposition ***Dimanche sans fin***, se tiendra du **8 mai 2025** au **2 février 2027** dans la Grande Nef. Celle-ci présentera des oeuvres rarement exposées du Centre Pompidou, dont le mur de l'atelier d'André Breton ainsi que la table de jeu d'échecs de Marcel Duchamp, qui a récemment rejoint la collection. L'exposition aborde la notion de dimanche, un sujet plurivoque qui a suscité chez le collectif de commissaires, réunis autour de l'artiste **Maurizio Cattelan**, de multiples associations, ce thème suscitant des questions sociales, politiques et esthétiques qui traversent notre société aujourd'hui.

<https://www.centrepompidou-metz.fr>



La Lune en Parachute accueillera du 17 mai au 18 juillet 2025, l'exposition ***Stratigraphie, Helmo***. Depuis 2012, à intervalles irréguliers, Helmo (Thomas Couderc et Clément Vauchez) se rendent en Alsace dans l'atelier de sérigraphie Lézard Graphique pour quelques jours d'expérimentation. Munis d'une sélection de leurs affiches de commande grand format, ils les recouvrent de nouvelles formes et de nouvelles couches d'encre. Ce geste de repentir, cette « stratigraphie », oscille entre programme et aléatoire, il réactive des formes anciennes en les confrontant à de nouvelles. En questionnant le statut éphémère de l'affiche, ils tentent d'inventer de nouveaux langages visuels. Le vernissage aura lieu le 16 mai à partir de 19h.

<https://laluneenparachute.com/project/tumultes-exposition-des-eleves-de-lesal-epinal>

HORS LES MURS

Exposition : rétrospective d'Olga de Amaral à la Fondation Cartier.

La Fondation Cartier pour l'art contemporain consacre une rétrospective d'envergure à Olga de Amaral, figure incontournable de la scène artistique colombienne et du Fiber Art. Cette exposition retrace l'évolution de son oeuvre, des années 1960 à aujourd'hui, en mettant en avant l'influence des traditions artisanales colombiennes et des principes mathématiques, dans sa démarche artistique. En tissant, nouant, tressant et entrelaçant des matériaux variés tels que le lin, le coton, le crin de cheval, le gesso et la feuille d'or, l'artiste explore des formes inédites de l'art textile. En parcourant l'exposition du sous-sol au rez-de-chaussée, nous pouvons ainsi apprécier le déploiement de ses oeuvres qui s'émancipent progressivement de la planéité de leurs supports, à la structure rigide, afin d'investir l'espace avec une légèreté saisissante. La série *Brumas*, initiée en 2013, illustre parfaitement cette évolution : des milliers de fils de coton peints flottent dans l'air, tels des nuées de gouttelettes suspendues. Bien qu'ils ne soient pas physiquement connectés, ces fils forment des motifs géométriques, perceptibles au gré des déplacements du spectateur, pour procurer l'illusion d'un tissage aérien en trois dimensions. De loin, les fils forment des nuages scintillants et impalpables, tandis qu'un regard rapproché révèle la profondeur des couleurs et la richesse tactile des matériaux. Les jeux de reflets sur les parois de verre amplifient cette impression d'évanescence, prolongeant les formes à l'extérieur, pour teinter le ciel et la végétation environnante. Cette expérience sensorielle, qui nous fait osciller entre matérialité et immatérialité, était à découvrir à la Fondation Cartier.



Vue de l'exposition : détails de la série des *Brumas*, 2014-2018, fils de coton enduits de gesso et recouverts de peinture acrylique.



Farallón al ocazo, 1972, laine et crin de cheval, 220 × 170 cm, Colección Museo de Arte Moderno, Medellín.

Notes de lecture : *Les formes du visible : une anthropologie de la figuration* (2021) de Philippe Descola

Dans *Les formes du visible*, l'anthropologue Philippe Descola explore la manière dont les sociétés humaines perçoivent et figurent le monde visible différemment, selon les cultures et les époques. En s'appuyant sur ses quatre régimes ontologiques présentés dans *Par-delà nature et culture* (2005) — naturalisme, animisme, totémisme et analogisme — qu'il assimile à des formes de « mondiation », Descola montre comment ces systèmes conditionnent des manières spécifiques de percevoir et de figurer le monde. Dans le régime animiste, la figuration met en avant l'intériorité partagée entre humains et non-humains, comme en témoignent les masques yup'ik et kwakwaka'wakw avec lesquels une tête animale peut révéler un visage humain. Le totémisme, quant à lui, reflète l'interdépendance entre les espèces, à travers des symboles liant des ancêtres communs, visibles dans les peintures sur écorce yolngu par exemple. Les œuvres, considérées comme faisant partie de l'analogisme, décomposent, quant à elles, le monde en un réseau complexe de correspondances. Nous pouvons le voir dans l'iconographie moghole, des XVI^e et XVII^e siècles, qui nous présente différents enchevêtrements d'êtres vivants qui composent une seule figure. C'est aussi le cas dans la peinture sur rouleau chinoise de « Montagne et d'Eau », dont le but consiste à recréer un microcosme pour donner à voir et à ressentir les relations entre tous les éléments unis par un même souffle ; celui-ci étant figuré par le vide et les nuages. N'ayant pas une forme fixe, ces derniers incarnent particulièrement bien les mutations d'un univers en mouvement perpétuel. Enfin, le naturalisme, propre aux sociétés occidentales, préfère une représentation mimétique du réel, reposant sur la distinction entre la nature comme objet et l'humain comme sujet. À la Renaissance, la perspective joue ainsi un rôle décisif dans l'instauration de ce régime puisqu'elle privilégie un seul point de vue sur le monde dont la découpe nous révèle clairement des objets distincts. En guise d'ouverture, l'ouvrage met en lumière l'hybridation contemporaine des pratiques artistiques, alimentée par les échanges culturels et les technologies numériques, qui brouillent les frontières entre les régimes ontologiques.

Les formes du visible apparaît comme une contribution majeure à l'anthropologie de l'art et de l'image. En analysant les pratiques figuratives, dans une perspective comparative et ontologique, Descola met en lumière la diversité des regards humains sur le visible, en démontrant l'interaction entre notre représentation du monde et nos manières de figurer nos relations avec lui. Il nous invite ainsi à considérer les images non comme de simples reflets du réel, mais comme des entités agissantes qui participent activement à la construction d'un monde partagé entre humains et non-humains.



Anonyme, école moghole, *Éléphant composite monté par un génie à tête de bouquetin*, album « Shir Jang », début du XVII^e siècle, encre sur papier rehaussé de vert, bleu, rouge et or, 21,3 × 16,3 cm, Paris, Bibliothèque nationale de France, département des Manuscrits.