



ACADÉMIE DE NANCY-METZ

Liberté
Égalité
Fraternité

Inspection Académique
Inspection pédagogique régionale

Benjamin HORRUT
IA-IPR Arts plastiques
Mél : benjamin.horrut@ac-nancy-metz.fr
Tél : 06 98 55 50 61
9 rue des Brice - Rond-point Marguerite
CS 30 013 - 54035 Nancy Cedex



Chères et chers professeur.e.s d'arts plastiques,

Je tenais à vous remercier pour la transmission des nombreux projets en établissement durant la période qui vient de s'écouler. Celle-ci permet d'alimenter le site académique qui s'enrichit de vos nombreuses initiatives et de rendre visible la vitalité qui anime notre discipline.

Vos nombreuses réponses, concernant le sondage sur les **galeries d'établissement** et la forte **dynamique de déploiement des L.A.C** dans l'académie, actuellement une cinquantaine officiellement répertoriés, permettent d'apprécier la place centrale que jouent les enseignements artistiques, au sein des collèges et lycées. Les nombreuses expositions qui y sont actuellement présentées n'en sont qu'un exemple. Il est à présent important de faire réseau et de mutualiser les pratiques afin de rendre cet outil pédagogique incontournable, une force au service des apprentissages et d'en augmenter la visibilité, par des relais tels que cette lettre d'information.

J'ai, par ailleurs, l'immense joie de vous annoncer l'ouverture à la rentrée 2024 d'un nouvel enseignement optionnel au lycée Jean Hanzelet de Pont-à-Mousson, ainsi que d'une CHAAP au collège la Paraison de Lemberg, venant compléter la carte de formation et autoriser un **accès renforcé à l'art et à la culture** sur le territoire Lorrain.

Enfin, vous trouverez, pour la période à venir, la programmation des structures culturelles.

Je profite de cette lettre pour vous souhaiter de très bonnes vacances à venir.

RECHERCHES PÉDAGOGIQUES

Éduscol a mis à votre disposition une ressource dont l'objectif vise à développer les compétences psychosociales chez les élèves. La ressource permet aux équipes pédagogiques de mieux appréhender la nature des CPS et leur apport, dans l'objectif de les accroître dans un milieu scolaire au service des apprentissages et du développement cognitif des élèves.

<https://eduscol.education.fr/3901/developper-les-competences-psychosociales-chez-les-eleves>

Christian Vieaux, IGESR a produit une nouvelle ressource concernant « Les lieux d'art et de culture en établissement scolaire : Une brève histoire de la rencontre avec l'oeuvre, l'art et la culture. ». Il s'agit de retracer le développement des pratiques d'exposition en établissement, visant la rencontre avec l'oeuvre, et son évolution, son déploiement exponentiel depuis plusieurs années.

<https://sites.ac-nancy-metz.fr/arts-plastiques/les-pratiques-dexpositions-en-etablissements/>



LYCÉE, ENSEIGNEMENT OPTIONNEL ET DE SPÉCIALITÉ

Organisation du baccalauréat :

Les **épreuves écrites de spécialités arts** se tiendront le **mercredi 19 juin 2024**.

Les épreuves orales se dérouleront, quant à elles, du **lundi 10 au jeudi 13 juin 2024**. Je remercie dès à présent les professeurs sollicités en qualité de correcteurs et de jurys pour leur investissement dans cette mission.

Comme annoncé en introduction, le lycée polyvalent **Jean Hanzelet de Pont-à-Mousson** ouvrira un enseignement optionnel arts plastiques à la rentrée 2024. Cette ouverture constitue une opportunité pour les élèves du bassin de poursuivre la discipline au-delà du collège et favorise un maillage cohérent du territoire.



DISPOSITIFS et CONCOURS

« La classe, l'oeuvre ! »

Dans le cadre de la 20^{ème} édition de La Nuit européenne des Musées, qui se déroulera le **samedi 18 mai 2024**, de nombreux musées ouvriront gratuitement leurs portes en France et en Europe. Visites éclairées, parcours ludiques, projections, animations exceptionnelles donneront à vivre au public une expérience du musée à la fois conviviale et ludique. L'opération « La classe, l'oeuvre ! », est renouvelée cette année. Elle permet d'élaborer des projets artistiques et de médiation qui font vivre l'art à l'intérieur des classes et dans les musées.

<https://eduscol.education.fr/3466/la-classe-l-oeuvre>



Développement durable

Le concours Réinventer le Monde, initié par l'AFD, invite les collégiens et lycéens à raconter, sous forme de podcast les Objectifs de développement durable, ici et là-bas, en s'inspirant de leur vécu ou de l'histoire d'habitants du monde.

<https://www.reinventer-le-monde.fr/le-concours-de-podcasts/>



Concours de la B.D scolaire

Jusqu'au 4 mars 2024, date d'envoi et de remise des travaux, a lieu le concours de la BD scolaire. L'objectif est d'accompagner et de découvrir de jeunes talents de la bande dessinée en France. Il est organisé avec le soutien du ministère chargé de l'Éducation nationale et consiste **en la réalisation d'une bande dessinée dont le thème est libre**.

<https://www.education.gouv.fr/concours-de-la-bd-scolaire-4991>



La Grande Lessive

La manifestation d'art participatif internationale **La Grande Lessive** se tiendra le 21 mars 2024, autour de la thématique « Faire des bulles ? ». Les réalisations plastiques, dessins, peintures, photographies et autres images numériques, collages, poésies visuelles, etc, seront à suspendre à l'aide de pinces à linge à des fils tendus en extérieur, chacun pouvant coopérer pour faire œuvre grâce à cette installation éphémère.

<https://www.lagrandelessive.net/participer/>



Semaine académique des Arts et de la Culture

Pour rappel, **Entrelacs "Semaine académique des Arts et Culture"** se tiendra du **8 au 12 avril 2024**. Elle vise à valoriser la dynamique engagée, de l'école au lycée. Elle se décline au niveau local avec la promotion de différents **projets menés en établissement**, possiblement avec des partenaires culturels et plusieurs **temps forts organisés** dans l'enceinte **du rectorat** (chorale, expositions liées aux arts plastiques et au design, colloques, etc.).

Il s'agit de **mettre en lumière**, durant cette semaine, la richesse des pratiques menés en arts plastiques.

À cet égard, il est possible de mobiliser les crédits pass-Culture alloués à votre établissement pour faire vivre cet événement, onglet 'pass Culture' de l'application **ADAGE**, l'inscription étant ouverte jusqu'au **19 mars 2024 (onglet 'pass Culture' de l'application)**.

Pour l'occasion, il reste également intéressant de créer des capsules vidéos des projets menés, afin de nous permettre de les valoriser.

<https://adage-pr.phm.education.gouv.fr/adage/campagne/suivi/ansco/9/campagne/4815/academie/12>



FORMATION

Formations de Bassin

C'est reparti! Le lundi 16 février 2024 s'est tenue, au collège Jacques Prévert de Bar-le-Duc, la première journée de formation de bassin, « rayonner en territoire » autour de la thématique **mémoire et création**, inaugurant ainsi un cycle dont l'objectif consiste à réunir l'ensemble des professeurs d'arts plastiques des bassins en deux ans. Fortement sollicitées par une grande majorité d'entre vous, ces journées alliant pratiques plastiques et productions de scénarios pédagogiques, a donné lieu à une mutualisation des pratiques et de riches temps d'échanges.



EXPOSITIONS DANS LES L.A.C

Cité scolaire Jean Moulin - Forbach

La Galerie Oeil accueillera l'exposition Horizon du 13 mars au 17 avril 2024. Les élèves d'enseignement de spécialité arts plastiques, joueront le rôle de commissaires et de médiateurs pour présenter la collection de l'artothèque « Plus vite » et deux artistes contemporains.



Lycée de la Communication - Metz

Les élèves de seconde du lycée et ceux du collège Gaston Ramon d'Audun-le-Roman ont élaboré des productions en lien avec les **Insectes**, titre donné à l'exposition éponyme, qui voyagera au sein des deux L.A.C des établissements, accompagnés par des oeuvres prêtées par l'Association Plus Vite. Un riche projet qui vise à travailler la médiation et l'interdégré.



Collège Jacques Grüber - Colombey-les-Belle RENCONTRE AVEC UNE ARTISTE

La galerie accueille les productions des élèves réalisées dans le cadre d'un partenariat avec l'artiste **Madame** et le CERFAV. Ils ont eu l'opportunité, pendant plusieurs semaines, de se rendre dans le Centre Européen de Recherche et de Formation aux Arts Verriers, pour travailler sur la technique du collage à partir de coupures de presse, correspondant à l'univers de la plasticienne dont une oeuvre est également présentée.



Lycée Jean-Auguste Margueritte - Verdun

L'exposition **La forêt à l'épreuve**, qui se tiendra du 12 au 28 mars 2024, dévoilera les sculptures de l'artiste Jean Bergeron, ainsi qu'une partie dédiée à l'ONF et soumettra au public les métiers du bois, ainsi que le problème de l'écologie et l'impact de l'homme sur la nature.



PROJETS EN ÉTABLISSEMENTS

Lycée de la Communication - Metz

Les élèves d'enseignement de spécialité du lycée ont pu participer à un work-shop avec l'artiste Paul Parant, une initiation à la technique de la sérigraphie pour les élèves de spécialité qui s'en sont emparés pour réaliser des projets et expérimenter les potentialités offertes par celle-ci.



Lycée Jean Baptiste Vuillaume - Mirecourt

Les élèves de terminale de l'option arts plastiques ont reçu le premier prix du concours proposé par Canopé-88, dans le cadre du festival du film fantastique de Gérardmer : 45 secondes pour rejouer une scène culte du cinéma fantastique. Le monde de Narnia et sa scène de l'Armoire magique a fait l'unanimité auprès du jury qui a su apprécier le travail des élèves plasticiens et leur analyse.



Collège Charles de Gaulle - Fameck

Dans le cadre de la **Journée de la laïcité**, tous les élèves de 6ème et 3ème, par leurs réflexions, activités et productions artistiques, visibles lors d'une **exposition intitulée « Vive la laïcité ! »**, ont contribué à faire vivre les valeurs de la République au sein de leur établissement.



Collège La plante Gribée - Pagny-sur-Moselle

Les élèves de CHAAP ont pu participer, avec les étudiants de l'ESAL de Metz, à des ateliers autour de l'habit et l'habitat, en prévision de leur exposition, **ZAD, Zone à Dessiner**, qui se tiendra au Préau à partir du 8 avril 2024 et qui fait l'objet d'un partenariat entre l'université, l'école d'art et le collège.

D'autres projets sont à retrouver sur le site disciplinaire :

<https://sites.ac-nancy-metz.fr/arts-plastiques/projets-en-etablissements/>

DISPOSITIFS D'ACCOMPAGNEMENT

Une nouvelle ressource a été élaborée pour envisager les **Lieux d'Art et de Culture** en tant qu'outil pédagogique permettant de **travailler les compétences psychosociales**, par la **pratique de l'exposition** et la **rencontre avec l'oeuvre**, en envisageant la réussite et l'épanouissement de l'élève. Celle-ci fait le lien entre les objectifs visés et les compétences qui y sont déployées grâce à la médiation et la pédagogie de projet.

<https://sites.ac-nancy-metz.fr/arts-plastiques/les-pratiques-d'expositions-en-etablissements/>



NUMÉRIQUE

L'intelligence artificielle bouleverse progressivement notre société et nos pratiques professionnelles. Comment les pratiques enseignantes peuvent-elles s'inspirer du rapport que l'art contemporain et les artistes entretiennent avec l'IA pour en tirer partie? L'article propose une réflexion sur la manière avec laquelle le monde de l'art s'est emparée de cette nouvelle technologie pour réinterroger les pratiques pédagogiques, les mythes et croyances autour de celle-ci.

<https://theconversation.com/utiliser-lia-en-classe-et-si-les-enseignants-regardaient-du-cote-de-lart-219863>



EXPOSITIONS / CONFÉRENCES



CENTRE D'ART CONTEMPORAIN
LA SYNAGOGUE DE DELME

Actuellement fermée pour cause d'installation, la **Synagogue de Delme**

propose une nouvelle exposition : *The Simple Life*, dont le vernissage aura lieu le 01/03/2024 à 18h et

les visites du dimanche 02/03 au 02/06/2024. L'artiste Gina Folly, utilise de multiples médiums, tels que des ready-made codés, des photographies ou des constructions sculpturales. Son art témoigne des pratiques sociales et sociétales actuelles et des émotions qu'elles suscitent. Ce reflet se fonde sur un constat des besoins essentiels individuels de notre vie quotidienne. Sur le modèle de la ferme flottante d'Amsterdam, l'exposition reproduit en l'actualisant, l'Arche de Noé, dans le sillage du passé de la Synagogue qui fut, dans un passé lointain, obligée d'exploiter du bétail clandestinement.

<https://cac-synagoguedelme.org/>



MUSÉE DES
BEAU-ARTS
DE NANCY

L'exposition « *Bruits de verre* », au **Musée des beaux-Arts de Nancy**, présente jusqu'au 31/03/2024 l'installation de l'artiste Madame, qui, se référant à l'art chrétien et principalement de la puissance de ses vitraux, nous achemine vers nos réflexions intérieures et notre travail de deuil. C'est à travers une déconstruction des étapes qui le concernent et une reconstruction vers une sublimation qui, malgré l'absence de l'autre, conduit à la sérénité.

L'artiste **Aleteia**, qui a découvert la ville de Nancy lors des Rencontres Urbaines de la ville en 2022, propose du 06/04/2024 **Egotarium**, forme muséale qui établit une catégorisation générale du monde. Avec ironie elle décrit l'Ego artistique et celui du 21^{ème} siècle, par un regard sur la condition féminine et également sur la nature. Son œuvre in situ « **Le pèlerinage du turfu** » installée à l'espace Yves Coppens de Vandoeuvre, nous invite à nous interroger sur notre avenir. Danser la couleur lors d'un « Holi » festif de pigments.



Dans le cadre de l'événement « Nancy, capitale mondiale de la commedia dell'arte », le musée de Nancy se devait de mettre à l'honneur l'une de ses personnalités les plus célèbres, le graveur **Jacques Callot** (1592-1635). Afin de mieux appréhender la finesse de son travail, l'exposition **Jacques Callot et les arts du spectacle** se tiendra jusqu'au 5 mai 2024 et présentera 79 pièces du graveur à la renommée internationale.

<https://musee-des-beaux-arts.nancy.fr/agenda>



Le **Centre Pompidou-Metz**, par le biais de **Lacan, l'exposition, « Quand l'art rencontre la psychanalyse »**, à la galerie 2, nous invite jusqu'au 27/05/2024, à appréhender notre contemporanéité par le regard du disciple de Freud. Malgré son très grand intérêt pour l'art, l'absence, jusqu'à ce jour, d'une démarche muséale sur ce thème a été comblée par cette exposition innovante où, l'on peut retrouver, à travers des thématiques qui lui sont chères, des artistes tels Caravage, Cattelan, Dali, Courbet, Bourgeois, Messager etc. Ses propres concepts tels le **Stade du miroir**, de **lalangue**, (néologisme inventé par Lacan pour signifier sa conception du réel) ont été déployés en de multiples sections.



Du 29 mars au 2 septembre 2024, se tiendra à la galerie 3, à l'occasion du 100^{ème} anniversaire du Manifeste du Surréalisme, l'exposition **André Masson, « Il n'y a pas de monde achevé »**, où seront exposées les œuvres de l'artiste inventeur du dessin automatique et des tableaux de sable, influenceur de l'expressionnisme abstrait américain. Son œuvre ne se cantonne pas à une technique et témoigne d'une grande diversité de médiums et de langages, la sculpture, les décors de théâtre et d'opéra, la critique d'art. Ce sont environ 150 œuvres du « rebelle » du surréalisme, comme il aimait se proclamer, qui ont été glanées dans le monde et qui y seront rassemblées.

<https://www.centrepompidou-metz.fr>

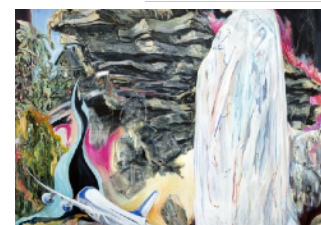
Le **musée de l'image d'Épinal**, consacre une exposition, du 24 février au 22 septembre 2024, à l'évolution de la représentation des icônes à travers une sélection de 150 oeuvres, regroupant imageries populaires, photographies, revues et journaux illustrés et autres produits dérivés.

https://museedelimage.fr/telechargement/peda/MIE_icones_dossierpedagogique.pdf



L'exposition **Le vent enflamme la roche à La Lune en parachute d'Épinal** inaugurera l'œuvre de **Mathieu Boisadan** par un vernissage le 8 mars 2024 à 19h et une exposition qui durera jusqu'au 21 avril 2024. L'artiste s'approprie le lieu, par un travail pictural singulier et des compositions revisitant l'histoire contemporaine.

<https://laluneenparachute.com/project/par-dela-exposition-collective>



À **l'Arche** de Villerupt, l'artiste Maotik présente **Origines**, jusqu'au 21 juillet 2024, une exposition immersive participative. Cette installation, qui illustre les similitudes entre les sources d'énergie naturelles (eau, rivière, courants etc.) et les sources de données numériques qui inondent notre quotidien de manière plus ou moins perceptibles, a pour objectif de matérialiser la connexion entre l'environnement naturel et le monde numérique.

<https://l-arche.art/larche>



Centre Pompidou-Metz



Le Préau galerie d'art de l'Université de Lorraine, à Maxéville accueille jusqu'au 22/03/2024, l'exposition « **Échos et autres choses** » de Renaud Perrin. L'artiste marseillais, par son œuvre éclectique, utilise des images, adjointes de textes, de sons, des mises en espace, des albums illustrés, des contraintes ludiques, des techniques variées issues des croisements et rencontres de l'artiste. Ses travaux de différentes natures : illustrations d'édition jeunesse, peinture sur bois, sur papier, sérigraphies, films d'animation ; ses différentes techniques sont uniformisées par la similarité de ses approches graphique et plastique dont le fil conducteur s'inscrit dans la dimension du voyage et de la déambulation. Les divers espaces, qu'ils soient urbains, industriels, naturels etc., occupent une place prépondérante dans son œuvre.



Si vous souhaitez contribuer à cette lettre d'information par différents apports, qu'il vous semblerait important de mutualiser, je vous prie de bien vouloir m'envoyer par courriel un court paragraphe explicatif du projet, ainsi que quelques photographies visant à le mettre en valeur.

Benjamin HERRUT