

Février 2026 #12

Chères et chers professeur.e.s d'arts plastiques,

L'année 2026 s'ouvre avec une **richesse de projets, de ressources et d'initiatives** qui témoignent de votre engagement au sein des établissements et de la vitalité de l'enseignement des arts plastiques à l'échelle de l'académie. Cette lettre d'information a pour ambition de s'en faire l'écho, de favoriser la circulation des idées et le lien entre les pratiques pédagogiques.

À ce titre, j'ai le plaisir de vous annoncer le maintien des **journées de bassin**, qui offriront cette année encore des temps d'échanges entre pairs, autour d'une thématique renouvelée : « **le détail en art** ». Ces formations débuteront prochainement dans quatre bassins et se poursuivront l'an prochain. Vous trouverez également dans cette lettre des informations relatives aux évolutions concernant **l'évaluation**. À cet égard, les pratiques d'évaluations se doivent d'être questionnées conjointement et harmonisées afin d'envisager ce geste pédagogique dans une perspective formative et au service des apprentissages, afin de refléter leur progrès et l'acquisition de leurs compétences.

En outre, le travail mené dans l'académie autour des **compétences psycho-sociales** développées, dans le cadre de l'enseignement des arts plastiques, se poursuit et fera l'objet de communications spécifiques dans les mois à venir. Il m'importe que chacun perçoive le rôle de notre discipline dans le développement **cognitif, émotionnel et social** des élèves.

Cette lettre est également l'occasion de vous faire part de la **programmation des centres d'art et des musées** de l'académie, dans la perspective de riches visites.

Avec toute ma considération pour votre engagement au service de la discipline et de nos élèves.

Je vous en souhaite une excellente lecture.

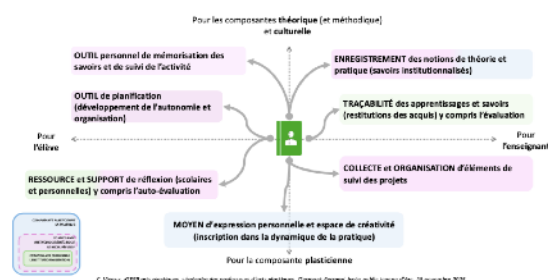
Benjamin Horrut - IA-IPR d'arts plastiques

RECHERCHES PÉDAGOGIQUES ET DIDACTIQUES

Christian Vieaux - Écrire et faire écrire en arts plastiques

En adéquation avec les questionnements professionnels travaillés dans le cadre de la formation académique sur le thème de la trace et des écrits, ce document, recueil de l'intervention de Christian Vieaux, IGESR, lors d'un temps de formation dans l'académie de Clermont-Ferrand, revient sur la place croissante du cahier/ carnet en arts plastiques au collège, pratique largement auto-prescrite par le terrain pour structurer, mémoriser et légitimer les apprentissages. Elle met en évidence une tension entre la pratique sensible et créative des élèves et la normativité scolaire de l'écrit, souvent cantonnée à des usages fonctionnels et institutionnalisants. Elle ouvre enfin des pistes pour repenser la séquence d'arts plastiques de façon plus systémique, afin de redonner à la trace écrite une place juste, au service de la pratique et de l'éducation à la sensibilité. De quoi mettre en perspective l'usage du carnet dans les enseignements.

<https://sites.ac-nancy-metz.fr/arts-plastiques/ecrire-et-faire-ecrire-en-arts-plastiques/>



RESSOURCES D'ACCOMPAGNEMENT

La pratique de la marche et du voyage à l'oeuvre

Le jeudi 27 novembre 2025 s'est tenu un webinaire académique consacré à la Pratique de la marche et du voyage dans l'art, opportunité de revenir sur les fondements théoriques de cette pratique prégnante dans la création contemporaine, nourri par les apports de Yannick Chelmiss, formateur académique, en complément de la passionnante présentation de Laurent Tixador, artiste plasticien, venu expliciter sa pratique pour l'occasion. Le dossier thématique, ainsi que la vidéo, sont à retrouver en intégralité sur le site académique.

<https://sites.ac-nancy-metz.fr/arts-plastiques/webinaires-2/>



En supplément de ces ressources de grande qualité, une série de l'émission **La Terre au Carrée**, intitulée **La marche, une histoire en mouvement**, diffusée le 20 janvier 2026, Andreas Mayer, historien et sociologue, directeur de recherche au CNRS, affilié au Centre Alexandre Koyré, à l'EHESS, revient sur le regard que portent les historiens sur la pratique de la marche. [Le Podcast est à retrouver sur le site de France Inter.](#)

Focus sur l'évaluation

Mémento sur l'évaluation du contrôle continu en classe de 3^{ème}.

Un Mémento est disponible sur la page Éduscol, dédié aux modalités d'attribution du diplôme national du brevet. Ce document vise à clarifier les fondements de l'évaluation des acquis des élèves et à présenter les modalités du contrôle continu prises en compte pour le diplôme national du brevet, à compter de la session 2026. Il met à disposition des équipes éducatives, des éléments de cadrage pédagogiques et réglementaires, ainsi que des outils d'aide à la mise en œuvre, pour conduire l'évaluation des élèves de troisième, dans le cadre du dispositif rénové d'attribution du DNB.

<https://eduscol.education.fr/713/modalites-d-attribution-du-diplome-national-du-brevet>



La lettre de l'École maternelle - Meurthe-et-Moselle

Le **pôle départemental école maternelle 54** propose un éclairage pédagogique sur la place, des activités plastiques à l'école maternelle, en s'appuyant sur quelques exemples et projets ambitieux. La lettre de l'école maternelle n°30 met en avant la démarche exploratoire, favorisant la créativité, interroge la place des références artistiques, l'exposition des travaux, le langage, dans la perspective du développement global de l'enfant, notamment par des exemples de feed-back positifs permettant à l'élève de se projeter dans l'évolution de son projet. La lettre présente également le projet départemental **Bizz'ARTS**, qui se déploie à partir de janvier 2026, autour d'un thème artistique décliné sur plusieurs semaines. Destiné aux enseignants de maternelle, ce document offre des repères didactiques, des exemples de pratiques et des pistes concrètes pour concevoir des situations d'apprentissage riches et adaptées aux élèves de cycle 1.

<https://sites.ac-nancy-metz.fr/dsden54-gtd/maternelle54/spip.php>



AWARE - Un livret pédagogique Artistes femmes

Ce document, qui vise à proposer des pistes pour diversifier les références dans l'enseignement des arts plastiques, du collège et du lycée, est téléchargeable sur le [site d'AWARE ici](#). Ce livret pédagogique téléchargeable, destiné aux enseignants de collèges et de lycées, est issu d'une collaboration engagée en 2023 entre **AWARE : Archives of Women Artists, Research and Exhibitions** et l'académie de Créteil. Conçu comme un outil d'accompagnement des programmes d'arts plastiques, il propose une approche renouvelée de l'histoire de l'art, plus inclusive et ouverte à la diversité des pratiques artistiques. Le livret rassemble une sélection de **90 œuvres d'artistes femmes et non binaires**, organisées selon les axes du programme de spécialité du lycée. Chaque ensemble d'œuvres est enrichi de pistes de réflexion, de questions ouvertes et de ressources complémentaires accessibles via le site d'AWARE. Pensé comme un espace de recherche et d'exploration



plutôt que comme un corpus figé, ce livret invite les enseignants à questionner les récits dominants de l'histoire de l'art et à construire des projets pédagogiques transdisciplinaires et durables

DISPOSITIFS et CONCOURS

Les conférences du centre Pompidou

En 2025, le Centre Pompidou entame sa **métamorphose** ! En prévision de la rénovation de son emblématique bâtiment, le Centre Pompidou est désormais fermé au public. Le **programme Constellation** prend le relais et fait voyager sa collection et sa programmation pluridisciplinaire dans des centaines de lieux partenaires de 2025, jusqu'à sa réouverture en 2030, pour continuer à partager l'art et la culture avec le plus grand nombre : www.centrepompidou.fr/fr/le-centre-pompidou-se-metamorphose. Des dispositifs de médiation hors les murs avec la possibilité pour une classe d'échanger avec un conférencier. <https://www.centrepompidou.fr/fr/offre-aux-professionnels/enseignants/dispositifs-de-mediation-hors-les-murs>

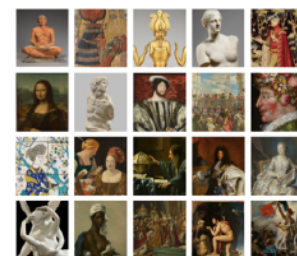
De l'art moderne à la création contemporaine, les conférences en ligne donnent un aperçu de l'essentiel de la collection du Musée national d'art moderne. Grâce à l'intervention d'un ou d'une conférencière du Centre Pompidou, les plus grandes œuvres sont abordées dans une démarche interactive et adaptée aux élèves, de l'école élémentaire aux lycées.

Intervention pour au moins 2 classes - Durée : 1h par classe

Le Louvre en classe

Le musée du Louvre met à disposition des enseignants un ensemble riche de ressources pédagogiques permettant aux élèves de découvrir et de s'appropriier ses collections. Conçues en collaboration étroite entre les équipes pédagogiques du musée et des enseignants, ces ressources proposent une sélection d'œuvres pensée pour un usage en classe. Chaque œuvre est accompagnée d'une fiche de présentation et d'une activité pédagogique, facilitant l'entrée des élèves dans l'observation, l'analyse et la compréhension des œuvres. Ce dossier constitue un appui précieux pour construire des projets pédagogiques et favoriser une rencontre active et progressive avec les œuvres du Louvre.

https://api-www.louvre.fr/sites/default/files/2025-11/Dossier_pedagogique_Louvre_en_classe.pdf



LE LOUVRE EN CLASSE

RESSOURCES ET ACTIVITÉS PÉDAGOGIQUES
POUR DÉCOUVRIR ET S'APPROPRIER
LES COLLECTIONS

Concours Photofocus

Proposé par la DAAC de Créteil, le concours **Photofocus** est de nouveau ouvert aux inscriptions jusqu'au **7 février 2026**. Pour cette édition, la thématique retenue, « *Images et quotidien* », invite les participants à porter un regard attentif sur les scènes ordinaires, les gestes familiers et les réalités du quotidien. Le concours encourage ainsi une approche sensible et créative de la photographie, accessible à tous les niveaux de pratique. Un dossier pédagogique particulièrement complet accompagne cette édition et propose des pistes de réflexion, des repères artistiques et des conseils pour aborder la thématique. Photofocus constitue une opportunité stimulante pour développer le regard, l'expression personnelle et la culture de l'image, notamment dans un cadre éducatif.

<https://daac.ac-creteil.fr/23e-edition-de-PhotoFocus-Images-et-quotidien>



La grande lessive

La seconde édition de **La Grande Lessive®** de l'année scolaire aura lieu le **19 mars 2026**. Cette manifestation artistique, éphémère et participative, invite petits et grands à créer et à exposer des réalisations plastiques dans l'espace public. Le thème retenu, « *Le jeu du Je-Nous ©* », propose d'explorer les notions d'identité, de relation à l'autre et de collectif, à travers une démarche artistique ouverte. Cette invitation encourage des productions individuelles qui dialoguent avec celles des autres, dans un esprit de partage et de coopération. Une présentation détaillée du thème, ainsi qu'une trousse à outils, sont disponibles sur le site officiel de **La Grande Lessive®**, afin d'accompagner les participants dans la mise en œuvre des projets.

<https://eduscol.education.fr/3439/la-grande-lessiver>

<https://www.lagrandelessive.net/>

Focus Manufacto :

Manufacto, la fabrique des savoir-faire, est un programme national d'éducation aux métiers d'art porté par la **Fondation d'entreprise Hermès**. Il s'adresse aux élèves, de l'école primaire au lycée, et leur propose une immersion dans un savoir-faire artisanal aux côtés d'un artisan professionnel. Pendant plusieurs mois, les élèves découvrent les gestes, les outils et les exigences d'un métier d'art, tout en développant patience, précision et sens de l'engagement. Le programme valorise l'apprentissage par la pratique, la transmission et la rencontre avec le monde professionnel. Manufacto contribue ainsi à l'éducation artistique et culturelle des élèves, en favorisant la découverte des métiers manuels et la reconnaissance de l'intelligence de la main.

Pour l'académie de Nancy-Metz, l'appel à candidature est ouvert du 2 février au 15 mars 2026 : https://partage.ac-nancy-metz.fr/jcms/prod3_10204923/fr/courrier-appel-a-projet-manuterra-manufacto-26-27



2025 - 2026
Manufacto 2025-2026
France
Design

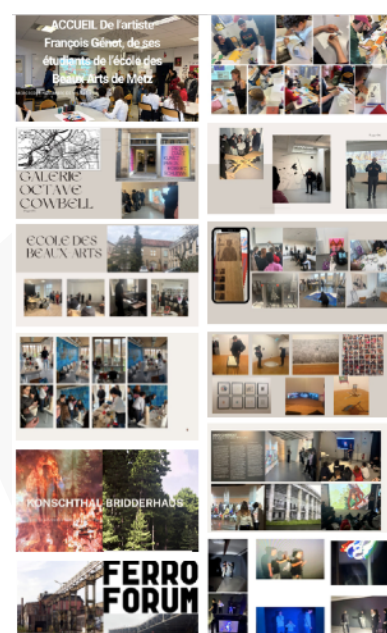
PROJETS EN ÉTABLISSEMENTS

LAC - Lieux d'Art et de Culture.

Projet Zone à dessin au collège d'Audun-le-Tiche

Dans le cadre du projet « Zone à dessin », mené au sein du **Lieu d'Art et de Culture** du collège, les élèves de 3^{ème} ont participé à un parcours artistique transfrontalier, en partenariat avec l'**ESAL de Metz**, François Genot artiste et professeur à l'ESAL, la **Konschthal et le Bridderhaus à Esch-sur-Alzette**. Le projet a alterné rencontres avec des artistes et étudiants en école d'art, workshops et visites d'expositions (Metz, Esch-sur-Alzette, FerroForum). Les élèves ont découvert des lieux de création contemporains et des sites patrimoniaux relatifs à l'**histoire industrielle du territoire**.

Les échanges avec les artistes ont nourri une réflexion autour des notions de territoire, mémoire, frontière, trace et transformation des lieux. Les ateliers pratiques (photographie, expérimentation plastique, approche de la matière et du métal) ont suscité une **articulation entre pratique artistique et compréhension des contextes culturels**. Les élèves ont développé leur capacité d'observation, de verbalisation et d'analyse critique. Le projet a suscité leur **engagement**, leur **autonomie** et leur **ouverture** culturelle. Les productions réalisées s'inscrivent dans une dynamique collaborative et feront l'objet d'une valorisation au sein du LAC et lors d'expositions partenaires. Cette démarche a renforcé l'ancrage territorial du collège, tout en inscrivant les élèves dans une expérience sensible et contemporaine de la création artistique.



CHAAP du collège La Plante Gribé de Pagny-sur-Moselle : co-concevoir et construire avec l'école d'architecture

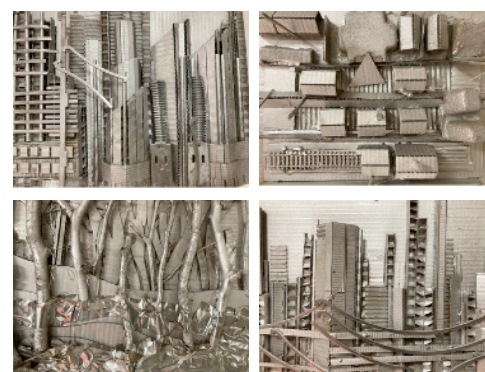
Dans le cadre du projet *Coloration HABITAT*, les élèves de 5^e et 3^e de la CHAAP du collège de Pagny-sur-Moselle ont collaboré avec des étudiants en master 2 de l'école d'architecture de Nancy et leur professeure Cécile Fries.

Réparties en plusieurs séances au collège, les rencontres ont permis une co-conception de prototypes, suivie d'une phase de construction à l'échelle 1. Ce partenariat s'inscrit dans le projet CNR *Les pieds dans le gazon...*, avec pour objectif la création de mobilier mobile à partir de matériaux de récupération. Une expérience collective, concrète et engagée.



CHAAP du collège Jacques Prévert de Bar-le-Duc : bas-reliefs

À l'occasion des Nuits de la lecture, les élèves de 4^e de la CHAAP du collège Jacques Prévert de Bar-le-Duc ont travaillé sur le thème *Villes et campagnes*.



Ils ont réalisé des bas-reliefs en matériaux variés, assemblés en compositions évoquant paysages urbains ou ruraux, puis unifiés à la bombe argentée pour une mise en lumière poétique et jouant des contrastes.



CHAAP du collège François Rabelais de Metz : création franco-allemande à Völklingen

Dans le cadre d'un échange avec le Gymnasium MLK de Völklingen, les élèves de 4e CHAAP du collège François Rabelais de Metz ont partagé une journée de création avec leurs correspondants allemands, sur le site de l'ancienne usine sidérurgique, aujourd'hui lieu d'expositions d'art contemporain.

Encadrés par l'artiste Hugo Petit, ils ont réalisé photographies, dessins et frottages in situ. Leurs productions seront présentées aux côtés du travail personnel de l'artiste, lors d'une exposition aux Trinitaires (Metz) en mars prochain.



CHAAP du collège François Rabelais de Metz : immersion dans l'art de la copie

Grâce au partenariat avec les CHAAP, la classe de 6e du collège François Rabelais de Metz a été accueillie au Centre Pompidou-Metz pour une visite guidée de l'exposition *Copistes*.

L'après-midi, les élèves ont assisté à une présentation de travaux d'étudiants de l'ESAL de Metz réalisés autour du thème de la copie. Ces échanges ont permis aux collégiens de découvrir différentes approches artistiques et de dialoguer directement avec des étudiants de leurs démarches.



CHAAP du collège Elsa Triolet de Thaon-les-Vosges : rêverie collective avec *Somnium*

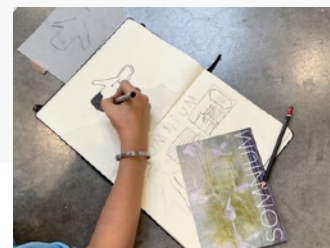
Tous les niveaux de la CHAAP du collège Elsa Triolet de Thaon-les-Vosges ont visité l'exposition *Somnium* de Luc Doerflinger, présentée à la galerie La Lune en Parachute à Épinal.

Plongés dans un univers poétique et sensible, les élèves ont découvert un travail mêlant dessin, peinture et installation, où rêves, songes et visions s'entrelacent dans une narration fragmentaire. Une première visite d'exposition propice à la réflexion et à l'imaginaire.



CHAAP du collège Elsa Triolet de Thaon-les-Vosges : salon des artistes amateurs

Les élèves de la CHAAP du collège Elsa Triolet ont exposé leurs réalisations lors du Salon des artistes amateurs à la Rotonde de Thaon-les-Vosges. Les productions des 4e, 5e et 3e, créées autour du thème *Un dimanche au bord de l'eau*, ont été présentées au public. Les élèves de 3e ont assuré la médiation auprès des visiteurs, découvrant ainsi les enjeux de la transmission et de la présentation d'une démarche artistique.



CHAAP du collège André Malraux de Delme – Gravure sur le thème "Ville & Campagne"

Dans le cadre des Nuits de la lecture, les élèves de 5e CHAAP ont exploré le thème "Ville & Campagne" à travers différentes techniques de gravure : linogravure, gravure sur Tetrapak et kitchen litho. Le projet accompagné par l'artiste Amandine Gollé leur a permis de s'initier ces procédés variés. Leurs réalisations ont été présentées dans la galerie scolaire Le Korridor, aux côtés d'autres productions réalisées par les élèves des autres niveaux autour du même thème.



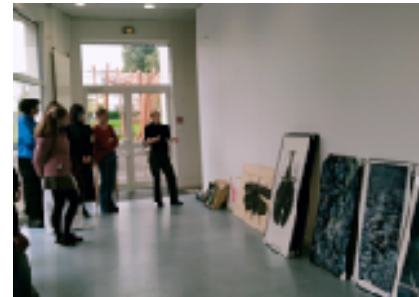


CHAAP du collège Jacques Callot de Vandœuvre-lès-Nancy – Atelier maroquinerie

La classe de 6e CHAAP a pris part à un atelier de maroquinerie dans le cadre du programme *Manufacto, la fabrique des savoir-faire*, porté par la Fondation Hermès.

Encadrés par la maroquinière Audrey Ludwig et son assistante, les élèves ont fabriqué une trousse en cuir en douze séances. Le 5 janvier 2026, l'atelier a accueilli Pierre-François Mourier, Recteur de l'académie Nancy-Metz, et Laurent Pejoux, directeur de la Fondation Hermès, venus échanger avec les élèves et découvrir l'avancement de leurs créations. Ce temps fort marque l'installation du programme dans l'académie, en lien avec la Cité du Faire.

Parallèlement, les élèves se préparent à la prochaine exposition Territoires culturels au LAC Studio 36, autour d'œuvres du FRAC Lorraine. Ils y tiendront un rôle de médiateurs et interagiront avec les œuvres de Martha Caradec, tout en réactivant celle de M. Godinho in situ.



ACTUALITÉS EN LYCÉE

Les **œuvres, thèmes et questions de référence** pour le baccalauréat sont régulièrement renouvelés. Un nouveau corpus a été publiée au Bulletin officiel du 22 janvier 2026 : <https://www.education.gouv.fr/bo/2026/Hebdo4/MENE2536492N>, qui prendra effet à compter de la rentrée 2026.

Expérience des espace physiques et symboliques de l'œuvre

- Louise Bourgeois (1911-2010), *Maman*, 1999 (fonte de 2001), bronze, marbre et acier inoxydable, 8,95 x 9,80 x 11,6 m, édition 2/6. Bilbao, musée Guggenheim Bilbao, Espagne.
- Jean Bologne dit Giambologna (1529-1608), *Il Colosso dell' Appennino* (Le colosse de l'Apennin) ou *Jupiter*, 1579 à 1583, sculpture, H : 14 m., taillée dans la roche, pour partie recouverte d'enduits (stuc et autres) imitant la boue, les algues et des stalactites, jeux d'eau, intérieur de la sculpture constitué de plusieurs chambres communicantes sur trois niveaux (base, ventre, tête) avec vues sur l'extérieur. Vaglia, Villa di Pratolino, Italie.



L'ensemble du programme est à retrouver sur le site académique à la page dédiée : <https://sites.ac-nancy-metz.fr/arts-plastiques/oeuvres-themes-questions-de-reference-pour-le-baccalaureat/>

Lycée Jacques Callot, Nancy, Marlène Faure

Les élèves de Seconde en option arts plastiques ont découvert la technique de la linogravure lors d'un atelier avec l'artiste Amandine Gollé. Les élèves du cycle Terminal, accompagnés de leur professeure Marlène Faure, ont quant à eux participé à l'installation de l'exposition monographique de l'artiste et ont pu échanger autour de sa pratique artistique et de la scénographie.



Lycée Pierre et Marie Curie de Neufchâteau, Virginie Duval-Wingel

Les 11 élèves de la toute nouvelle option arts plastiques se sont rendus à l'espace culturel du *Trait d'union*, afin d'en découvrir le fonctionnement et de visiter l'exposition *Voyage en manzichromie* de l'artiste Daniel Manzi : une occasion de découvrir ou redécouvrir les ressources culturelles du territoire et d'aborder le travail autour de la photographie d'un artiste de notre région. Aux élèves maintenant de s'approprier et transformer des images photographiques pour leur donner un nouveau sens et d'affirmer une intention plastique personnelle.

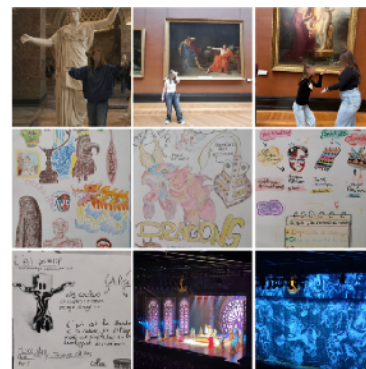


Lycée Jean-Baptiste Vuillaume, Mirecourt, Virginie Duval-Wingel

Voyage à Paris

Les élèves de seconde, première et terminale de l'option arts plastiques et danse, du lycée de Mirecourt, se sont rendus à Paris mi-janvier. Au programme : visite du Musée du Louvre, visite du Musée du quai Branly et Comédie musicale *Le roi soleil* !

L'occasion de se mettre en scène devant les œuvres, afin d'introduire un travail autour de la citation, l'opportunité de s'essayer au sketchnoting au Musée du quai Branly et d'être confronté directement aux arts premiers faisant écho à un travail en classe sur les masques africains, la chance de découvrir la mise en scène et les décors d'un spectacle vivant exceptionnel.



Lycée de la Communication, Metz, Corinne Bourdenet Vicaire et Maud Vageon

Monsieur Reinert, technicien du centre horticole au pôle parcs, jardins et espaces naturels de la ville de Metz est venu à la rencontre des élèves de Première spécialité arts plastiques pour leur présenter le projet « *Jardin éphémère* » qui sera installé dans le cadre du festival *Constellation* au mois de Juin.

A cette occasion, les élèves réaliseront des productions qui y seront exposées, Place de Chambre à Metz.

Lycée de la Communication, Metz, Corinne Bourdenet Vicaire et Maud Vageon

Deux séjours à Paris ont permis aux élèves de Terminale puis de Première en spécialité arts plastiques de découvrir les collections du Musée du Louvre, du Musée d'Orsay, du Musée d'Art Moderne puis du Musée de l'Orangerie. Une occasion de rencontrer les œuvres, de questionner leur scénographie et de faire une réelle expérience esthétique.



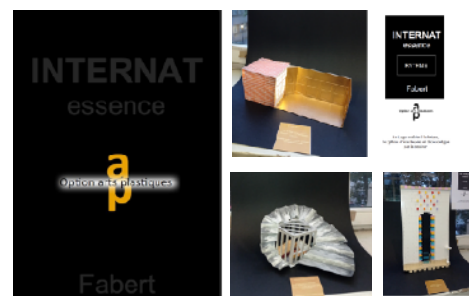
Lycée Claude Gellée Epinal, Céline Maadini et Luc Pichon

Les 50 élèves de terminale, spécialité Arts Plastiques, reviennent d'un voyage intense à Paris. Ce parcours de trois jours leur a permis d'appréhender la diversité du patrimoine artistique : de la majesté du Louvre à l'innovation culturelle du 104, sans oublier l'architecture iconique de la Cathédrale de Paris et les collections navales du Musée de la Marine. En parcourant les musées d'Orsay, de l'Orangerie et de la Cité de l'Architecture, les lycéens ont pu confronter leurs connaissances théoriques à la réalité des œuvres. Une expérience enrichissante qui restera gravée dans leur parcours lycéen.

Lycée Fabert, Metz, Michel Houpert

Les élèves de Terminale en options arts plastiques ont participé au cycle d'apéros-conférences et d'apéros-visite de la maison de l'architecture de Lorraine, sur le thème "*La lorraine au temps de l'art déco*" avec un travail autour du bâtiment de l'internat du lycée Fabert construit à cette époque.

Dans ce cadre les élèves ont réalisé des maquettes sensibles de l'internat.



ACTUALITÉS DES L.A.C

**Lycée de la Communication, Metz, Corinne Bourdenet
Vicaire et Maud Vageon**

Les élèves du lycée ont pu découvrir l'exposition « *Message/ image, graphisme d'intérêt général* » dans la Galerie 12bis du lycée. Les sérigraphies ont été prêtées par l'artothèque *Plus Vite*.

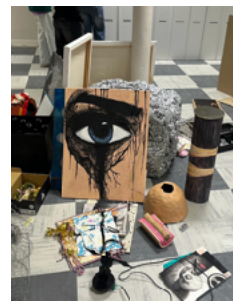


**Lycée de la Communication, Metz,
Enseignants de STD2A**

Inspiré de la figure du cyborg (être hybride entre organisme et technologie). Ici, le papier devient peau, armure ou extension pour valoriser une fonction. Ces masques prototypés sont issues d'une exploration plastique réalisée en papier à partir de verbes d'action tels que froisser, greffer, multiplier, griffer... Chaque geste devient texture et forme à réinvestir. Les productions ont été réalisées par les élèves de 2TD2A et exposés dans la Galerie 12.

Lycée Claude Gellée Epinal, Céline Maadini et Luc Pichon

Prochaine exposition : « *Être ou ne pas être* ». En pleine effervescence, les élèves de Première (Spécialité Arts Plastiques) endossent le rôle de commissaires d'exposition pour orchestrer leur futur événement. De la sélection des œuvres à la complexité de la mise en espace de 60 créations, ils pilotent chaque étape de la scénographie. Venez découvrir le résultat lors d'une soirée mêlant art, performance et musique.

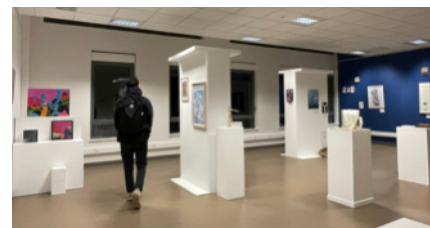


Rendez-vous pour le vernissage mardi 10 février à 18h.

Lycée Jean Hanzelet, Virginie Descamps

L'exposition "*Inspirer/Exprimer*" à la Galerie GALAC présente les créations des élèves de Seconde et de Première de l'option arts plastiques et les productions des élèves de la classe CHAAP du collège La Plante-Gribé de Pagny sur Moselle.

Elles ont été élaborées à partir d'œuvres de l'artothèque *Grand Est/Plus vite* et s'inspirent de la Victoire de Samothrace. Elles font suite à la visite de l'exposition "*Copistes*" au Centre Pompidou-Metz. Les élèves de la filière professionnelle, métiers de l'accueil, sont en charge de la médiation.



Lycée Jean Hanzelet, Virginie Descamps

Dans le cadre d'ateliers menés avec les architectes de l'association *Heruditatem* de Nancy, les élèves ont été invités à imaginer un atelier, nomade et personnel. Ils l'ont réalisé sous forme de maquettes qui ont été présentées pour la *Nuit de la Lecture 2026* avec une lecture des textes d'Italo Calvino extraits des "*Villes invisibles*".



NUMÉRIQUE

Conférence de Philippe Meirieu à l'IRTS de Nancy

Le célèbre pédagogue, chercheur et essayiste est intervenu le 21 janvier 2026 à l'IRTS de Nancy sur la question suivante : Quelle place pour l'intelligence artificielle en éducation?

La vidéo de son intervention intitulée [Intelligence artificielle et éducation: l'impossible alliance?](#)

Philippe Meirieu y invite les éducateurs à dépasser les inquiétudes suscitées par l'essor de l'intelligence artificielle. Si l'IA interroge



profondément les pratiques d'évaluation, le rôle de l'enseignant et les promesses d'individualisation des parcours, elle ne saurait se substituer à l'acte éducatif. L'enjeu n'est donc pas de céder à une fascination technologique, mais de penser lucidement les usages possibles de l'IA, tout en identifiant clairement ses limites. Une réflexion essentielle pour préserver une éducation exigeante, émancipatrice et résolument humaine.

ÉCOLES D'ART DE L'ACADÉMIE

ESAL d'Épinal et de Metz

Le 7 février 2026 se tiendra la **Journée Portes Ouvertes de l'ÉSAL** qui invite les futurs étudiants, leurs familles et tous les curieux à plonger au cœur de la création artistique et du design. À cette occasion, les étudiants ouvrent leurs espaces de travail et proposent des visites guidées permettant de découvrir les formations, les projets en cours et les lieux de création.

À **Metz**, les Journées Portes Ouvertes de l'ÉSAL sont l'occasion de découvrir des ateliers en pleine effervescence. Les étudiants de la 2^e à la 5^e année proposent démonstrations et présentations en direct, offrant un aperçu concret des pratiques artistiques enseignées à l'école. Photographie argentique, édition et risographie, image et film, impression, radio, peinture : les ateliers s'ouvrent au public pour partager gestes, techniques et démarches de création. Un focus particulier est proposé autour du **laboratoire PAN**, avec des démonstrations de tirage argentique noir et blanc tout au long de la journée, et de **Radio Théorie**, espace d'écoute et d'échanges autour des pratiques sonores contemporaines. En parallèle, l'exposition **Écriture à l'œuvre**, présentée le 7 février dans la galerie de l'école, restitue une semaine d'expérimentations menées avec des artistes invitées, explorant l'écriture comme un geste artistique à part entière, entre texte, image, voix et performance.

À Épinal, la formation **Design d'expression – mention image et narration** met à l'honneur les pratiques de l'image et du récit à travers une immersion vivante dans les ateliers : impressions, modelage, photographie, vidéo, animation ou encore sérigraphie. Les visiteurs pourront rencontrer les enseignants-artistes, les étudiants et les équipes de l'école, et explorer de nombreux espaces d'exposition ouverts au public.

Deux visites guidées exceptionnelles, à 10h et 14h30, conduiront également le public vers l'exposition collective *Sous la peau du monde* présentée à **La Lune en Parachute**, centre d'art contemporain d'Épinal.

<https://www.esal-epinal.fr/actus/journée-portes-ouvertes>

Formes de la recherche : «Écriture à l'œuvre» à l'ÉSAL de Metz

Du 2 au 7 février 2026, l'ÉSAL consacre une semaine entière aux pratiques contemporaines de l'écriture, envisagée sous toutes ses formes : éditoriales, spatiales, photographiques, vocales ou plastiques. Au programme : trois workshops, une journée d'étude et une exposition, qui invitent à découvrir l'écriture comme un véritable espace de création et d'expérimentation.

Une Journée d'étude intitulée «Écriture à l'œuvre» se tiendra le **jeudi 5 février 2026** à partir de **14h**. Organisée par **Institut Page**, le laboratoire des recherches textuelles et éditoriales de l'ÉSAL, cette journée d'étude explore les liens entre écriture, édition et pratiques artistiques. Pour prolonger les questions liées à l'écriture du mémoire, une réflexion collective sur les formes de recherche en école d'art sera abordée : Comment écrire en école d'art ?

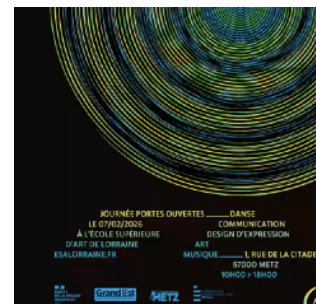
Comment penser le texte comme geste artistique ?

Quelles formes éditoriales, spatiales ou narratives pour la recherche en art ?

À travers les conférences de quatre invités, Garance Dor, Hélène Laurain, Helene Marian et Hussein Nasserredine, il sera question d'interroger les formes textuelles et éditoriales de la recherche et de l'écriture en art, ainsi que leurs inscriptions dans l'espace du livre, de l'exposition et de la conférence. Le programme de la journée d'étude est à retrouver à la page suivante : <https://www.esalorraine.fr/agenda/formes-de-la-recherche>

ENSAD de Nancy

L'exposition **ARTDECO)))** se tiendra jusqu'au **21 juin 2026** à la **Galerie Poirel de Nancy**. coproduite par l'École nationale supérieure d'art et de design de Nancy et le musée des Beaux-Arts / Ville de Nancy, en collaboration avec le Casino Luxembourg – Forum d'art contemporain, propose une relecture contemporaine de l'héritage Art déco, cent ans



après l'Exposition internationale des arts décoratifs de 1925 et la persistance et la transformation de cette esthétique dans les pratiques artistiques actuelles.

<https://ensad-nancy.eu/2026/01/09/exposition-artdeco-du-21-novembre-2025-au-21-juin-2026/>

EXPOSITIONS / CONFÉRENCES

Dans l'académie

Centre d'art contemporain - la synagogue de Delme

Exposition Paroles, Paroles de Costanza Candeloro, Dorota Gaweda et Egle Kulbokaite, Marianne Mispelaëre, Hussein Nasserredine et Patrizia Vicinelli du Samedi 17 Janvier au Dimanche 14 Juin 2026

Les questions liées au langage, à la capacité à s'exprimer et à communiquer, sont au cœur des mutations politiques, sociales et technologiques contemporaines. L'exposition **Paroles**, **Paroles** réunit six artistes, performeurs et poètes dont les œuvres interrogent les usages du langage dans les arts visuels, de l'oral à l'écrit. À travers des formes multiples — visuelles, graphiques, poétiques ou sensorielles — les artistes explorent les tensions entre liberté et contrainte, plurilinguisme et normalisation des discours. Le visuel de l'exposition, conçu par la graphiste Garine Gokceyan, met en lumière la manière dont certaines paroles sont lissées ou disciplinées dans l'espace public. Présentées dans l'ancienne synagogue de Delme, les œuvres dialoguent avec les échanges menés au sein du centre d'art, faisant du langage un espace vivant de circulation, de transformation et de résistance.



Le programme de résidence d'artistes organisé en collaboration avec le Parc Naturel Régional de Lorraine et la commune de Lindre-Basse accueille du 1 mars au 31 mai 2026, l'artiste **Corentin Darré**.

À partir de récits et de contes, **Corentin Darré** crée des installations qui matérialisent des structures narratives au sein de l'espace d'exposition. Ses œuvres, conçues comme des fragments architecturaux issus de la fiction, intègrent images, mots et objets guidant le visiteur dans le récit. En détournant les mythes et les figures de l'imaginaire collectif, l'artiste renverse les morales

dominantes et interroge les mécanismes de rejet et d'exclusion. Ses œuvres donnent naissance à de nouvelles mythologies où les identités queer occupent une place centrale, entre résistance et réappropriation.

<https://cac-synagoguedelme.org/>

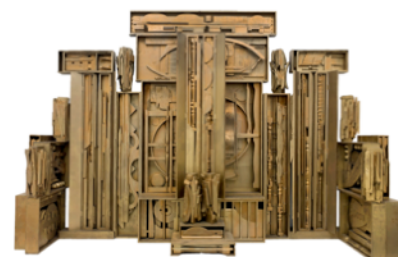
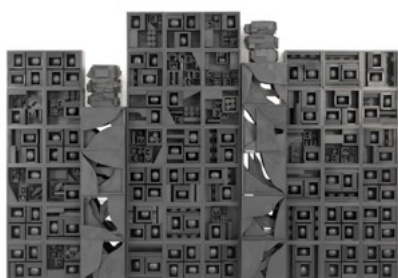


Centre Pompidou-Metz : Louise Nevelson, une icône de l'installation

Cinquante ans après sa dernière exposition en France, le Centre Pompidou-Metz consacre du 24 janvier au 31 août 2026 une rétrospective exceptionnelle à Louise Nevelson, figure majeure de la sculpture du XX^e siècle. L'exposition plonge les visiteurs dans ses environnements immersifs. Fascinée par la danse de Martha Graham et par l'eurythmie qu'elle pratiquera pendant une vingtaine d'années Nevelson développe dès les années 1950 une œuvre monumentale, totémique et profondément sensorielle. À travers installations, collages, gravures et sculptures, l'exposition révèle la puissance narrative et plastique d'une artiste inclassable, pionnière de l'art d'installation bien avant l'invention du terme.

Prochain rendez-vous enseignants les mercredis 11 février, 18 mars et 6 mai, sur inscription par mail à professeur.relais@centrepompidou-metz.fr

Ressources pédagogiques disponibles dans l'[espace pédagogique en ligne](#).



Centre Pompidou-Metz : *Dimanche sans fin*, une exposition événement

À l'occasion de ses 15 ans, le Centre Pompidou-Metz propose une exposition d'envergure : *Dimanche sans fin*, visible du 8 mai 2025 au 1er février 2027.

Conçue avec l'artiste Maurizio Cattelan cette exposition investit l'ensemble du musée autour d'un thème aussi quotidien que profond : le dimanche. Entre rêverie, rituel, repos ou contestation, le parcours interroge les dimensions sociales, politiques et esthétiques de ce jour à part, en dialogue avec les œuvres de la collection du Centre Pompidou. Y sont présentés le mur de l'atelier d'André Breton, la controversée banane de Maurizio Cattelan, ainsi que la table de jeu d'échecs de Marcel Duchamp, qui a récemment rejoint la collection du Centre Pompidou. Informations et inscriptions par mail à professeur.relais@centrepompidou-metz.fr

Ressources pédagogiques disponibles dans l'[espace pédagogique en ligne](#).

<https://www.centrepompidou-metz.fr>



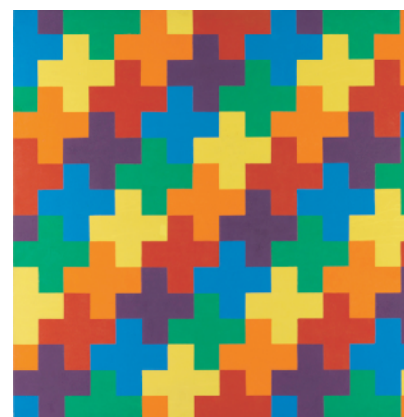
Centre Pompidou-Metz : 100 pour cent François Morellet

À l'occasion du centenaire de la naissance de François Morellet (1926–2016), le Centre Pompidou-Metz présente du 3 avril au 28 septembre 2026 la plus grande rétrospective jamais consacrée à l'artiste. À travers 100 œuvres, des années 1940 aux années 2010, l'exposition révèle toute l'ambivalence d'une œuvre fondée sur la rigueur des systèmes autant que sur la déraison optique et l'humour.

Des premiers tableaux abstraits aux néons baroques, l'exposition explore son parcours entre art concret, op art et minimalisme. Une œuvre monumentale est également réactivée sur la façade du technicentre SNCF, prolongeant l'expérience dans l'espace public.

Prochain rendez-vous enseignants les mercredis 29 avril et 27 mai, sur inscription par mail à professeur.relais@centrepompidou-metz.fr

Ressources pédagogiques disponibles dans l'[espace pédagogique en ligne](#).



La Lune en Parachute

Comme chaque année, les étudiants de 3e année présentent leurs projets personnels dans l'exposition collective intitulée **Sous la peau du monde** à l'association **La Lune en Parachute**, jusqu'au 23 février 2026. À travers des œuvres aux formes et aux médiums variés, les étudiants explorent les relations sensibles entre le corps, le territoire et les environnements traversés. L'exposition témoigne de démarches de recherche où se croisent expérimentation plastique, narration visuelle et questionnements sociétaux. Conçue comme un espace de dialogue entre pratiques individuelles et dynamique collective, **Sous la peau du monde** met en lumière la diversité des écritures artistiques développées au sein de l'école. Elle offre au public une immersion dans des regards émergents, attentifs aux transformations du monde et aux traces qu'elles laissent.

<https://laluneenparachute.com/>



Musée des Beaux-arts

Cent ans après l'Exposition internationale des arts décoratifs et industriels modernes de Paris en 1925, l'exposition **Nancy 1925** propose de redécouvrir la création artistique de cette période particulièrement créative. **Une expérience de la vie moderne** se propose de resituer la genèse et les développements de l'Art déco à Nancy, en retraçant une histoire du goût dans les arts décoratifs de 1900 à la fin des années 1930.



Du 5 novembre 2025 au 1er mars 2026 se tiendra en écho à l'exposition **Nancy 1925, Une expérience de la vie moderne** : le musée des Beaux-Arts de Nancy propose **De l'objet à l'idée**, une exposition-dossier mettant en lumière les coulisses de la création artistique en Lorraine durant l'entre-deux-guerres. À travers des chefs d'oeuvres, croquis et dessins préparatoires issus des collections du musée des Beaux-Arts et du musée de l'École de Nancy, le public découvrira les étapes de conception d'objets d'art décoratifs, dévoilant ainsi le travail des ateliers, notamment ceux des grands noms de l'art nouveau/déco, de la manufacture Daum, de Jules Cayette et d'Auguste Herbst, soulignant la richesse des processus créatifs qui transforment l'idée en objet.

<https://musee-des-beaux-arts.nancy.fr/agenda>

Frans Masereel, une vie à l'œuvre au musée de l'image d'Épinal du 14 février au 20 septembre 2026

De son vivant internationalement célébré, le Belge Frans Masereel (1889-1972) doit aujourd'hui être redécouvert. Son art est multiple, l'homme est un humaniste engagé dans les luttes de son temps, qui s'exprime par la recherche d'un art de combat et la représentation d'un monde à pacifier. Il est depuis toujours reconnu pour ses gravures sur bois, indépendantes ou illustrations de nombreux livres, tels ceux de ses amis Stefan Zweig ou Romain Rolland. La réédition régulière de quelques-unes de ses histoires en images sans paroles – il est le créateur du roman graphique sans texte dès 1918 – a contribué à ne pas totalement l'oublier.

Si Masereel possédait bien des planches d'imagerie d'Épinal, c'est surtout sa pratique de la traditionnelle gravure sur bois, destinée à un large public, qui a orienté ce choix. Cette exposition est aussi l'occasion de découvrir d'autres facettes de l'artiste qui a également dessiné, peint, travaillé pour la presse et l'édition, pour les arts décoratifs.

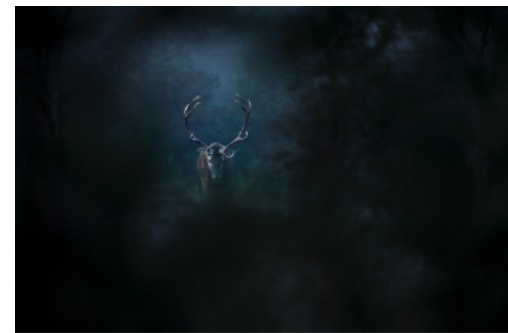
<https://museedelimage.fr/expos/les-salles-temporaires>



HORS LES MURS

Exposition & cinéma : Lumières sur le vivant au Musée des Beaux-Arts de Strasbourg. (Yannick Chelmis)

Avec *Lumières sur le vivant*. Regarder l'art et la nature avec Vincent Munier, visible au Musée des Beaux-Arts de Strasbourg (Palais Rohan) jusqu'au 27 avril 2026, l'animal cesse d'être un simple motif pour devenir une présence sensible. Les photographies de Vincent Munier — cerfs surgissant d'un sous-bois embrumé, silhouettes animales à la limite du visible, dissoutes dans la neige ou la pénombre — dialoguent avec des œuvres anciennes issues des collections strasbourgeoises (peintures, gravures, dessins du XVI^e au XX^e siècle). Ce face-à-face met en lumière un glissement du regard, passant d'une représentation dominatrice ou allégorique du vivant à une esthétique de l'apparition, de l'effacement et de la fragilité.

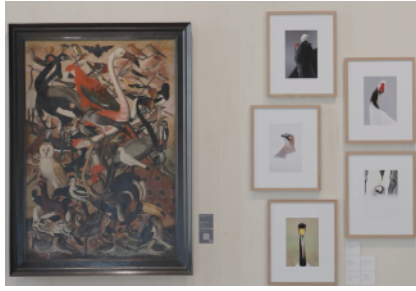


Vincent Munier, *Cerf élaphe*, Marne, France, 2012, photo

Cette approche trouve un écho profond dans le film *Le Chant des forêts* (2022), actuellement à l'affiche. Réalisé par Vincent Munier, le documentaire est tourné dans les forêts des Vosges - mais aussi en Norvège - et adopte une écriture fondée sur l'affût. Les animaux sont filmés avec de longues focales, au cœur d'une végétation dense dont l'enchevêtrement produit un flou constant, proche du pictorialisme : le cerf, ou le lynx, apparaît rarement de manière frontale, souvent d'abord par le son - brame, froissement, respiration - presque tactile, tant il est précis. Cette rareté de l'image favorise l'émergence d'un regard lent et contemplatif et place le spectateur dans la position même du photographe - la respiration coupée, le regard tendu, attentif, disponible - donnant à chaque apparition une aura exceptionnelle.



Jacques Callot, *Un Cerf dans l'eau*, 1629-1630, eau-forte sur papier vergé, Strasbourg, Cabinet des Estampes et des Dessins



Vue de l'exposition *Lumières sur le vivant* au Musée des Beaux-Arts de Strasbourg

Le documentaire est surtout un récit de transmission, suivant trois générations - le grand-père Michel, naturaliste, son fils Vincent, et le jeune Simon - réunies par une même attention au vivant, une même fascination silencieuse pour la vie sauvage. Ensemble, ils partent à l'affût d'animaux rares, parfois déjà disparus de nos territoires, comme le grand tétras dans les Vosges. Mais alors que le film pourrait conforter notre quête de l'exceptionnel et de l'inaccessible, il opère un déplacement décisif. Vers la fin du film, Michel partage une révélation née de cette disparition : la perte du tétras l'a conduit à détourner son regard du rare pour apprendre à voir l'ordinaire - les oiseaux communs, l'insignifiant, le minuscule, comme le troglodyte - cette vie ténue, presque invisible, pourtant si proche, qui accompagne nos existences au quotidien.

« On est dans ce qui s'en va », dit-il, rappelant que disparaître, se transformer, se décomposer font partie du grand mouvement du vivant, où chaque fin nourrit de nouvelles formes de vie. *Lumières sur le vivant* et *Le Chant des forêts* proposent une même éthique du regard : apprendre l'effacement, accepter de devenir invisible, exercer une attention patiente à l'insignifiant et à la beauté de l'ordinaire. Une invitation précieuse à repenser notre rapport au sauvage, à devenir plus sensibles et plus attentifs à la beauté qui se trouve à portée de regard, non comme un ailleurs inaccessible et lointain, mais comme un monde déjà là, offert à nos yeux.

Notes de lecture : *Apprendre à voir. Le point de vue du vivant, Actes Sud, 2021.* (Yannick Chelmis)

Dans *Apprendre à voir. Le point de vue du vivant*, Estelle Zhong Mengual part d'un malaise discret mais largement partagé : le sentiment que le monde vivant nous entoure sans vraiment nous atteindre. Animaux, plantes, paysages sont là, mais notre regard glisse sur eux. Voir n'est pas une évidence, rappelle-t-elle, mais une pratique façonnée par l'histoire, les images et les habitudes culturelles qui orientent, souvent à notre insu, ce à quoi nous prêtons attention.

Pour comprendre comment ce regard s'est construit - et comment il pourrait se transformer - l'autrice propose de revenir vers deux champs familiers : la peinture de paysage et l'histoire naturelle. Tous deux ont largement contribué à instaurer une vision distanciée du vivant, où la nature devient décor, symbole ou réservoir de significations humaines. Le paysage romantique en offre une figure exemplaire : chez Caspar David Friedrich, la forêt, la montagne ou la mer accueillent avant tout une intériorité humaine projetée sur le monde, reléguant les formes de vie à l'arrière-plan d'une expérience spirituelle ou émotionnelle.

Pourtant, certaines œuvres font vaciller ce régime du regard. Estelle Zhong Mengual s'attarde sur *Au cœur des Andes* (1859) de Frederic Edwin Church, où l'extrême attention portée aux végétaux contraint le spectateur à les considérer pour eux-mêmes, dans leur singularité foisonnante. De même, *Une tempête dans les Rocheuses* (1866) d'Albert Bierstadt ne se contente pas de représenter un paysage spectaculaire : le tableau engage une expérience immersive qui semble déplacer le point de vue, comme si le monde était donné à sentir depuis l'intérieur du vivant.

L'ouvrage accorde également une place essentielle aux femmes naturalistes du XIX^e siècle - écrivaines, dessinatrices, observatrices patientes - dont les pratiques ont longtemps été marginalisées. Par leurs carnets, leurs textes et leurs images, elles ont élaboré une connaissance relationnelle du vivant, fondée sur l'attention quotidienne, l'observation lente et la transmission. Chez elles, connaître ne signifie pas maîtriser, mais se relier, se situer parmi d'autres existences.

En croisant histoire de l'art et histoire naturelle, Estelle Zhong Mengual invite ainsi à dépasser le "grand partage" qui oppose savoir scientifique et sensibilité esthétique. *Apprendre à voir* esquisse les bases d'une histoire environnementale de l'art et propose une transformation du regard : apprendre à prêter attention à l'ordinaire, au discret, à ce vivant proche que nous avons appris à ne plus voir, pour mieux habiter un monde dont nous faisons pleinement partie.



Martin Johnson Heade, *Cattleyas Orchid and Three Hummingbirds*, 1871, huile sur toile, National Gallery of Art, Washington.