

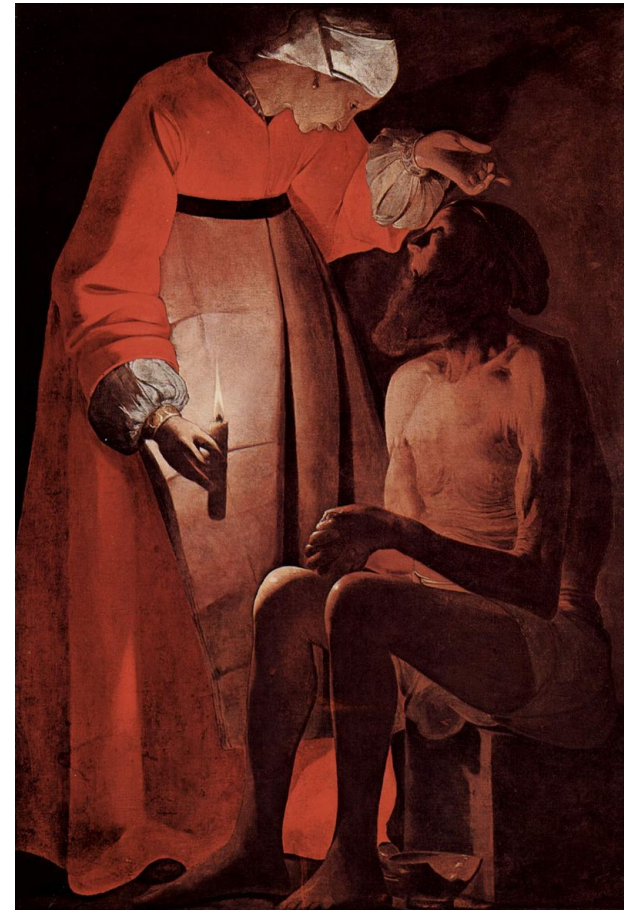


ACADÉMIE DE NANCY-METZ

*Liberté
Égalité
Fraternité*

Ressources collège
Approche sensible des œuvres
ARTS PLASTIQUES

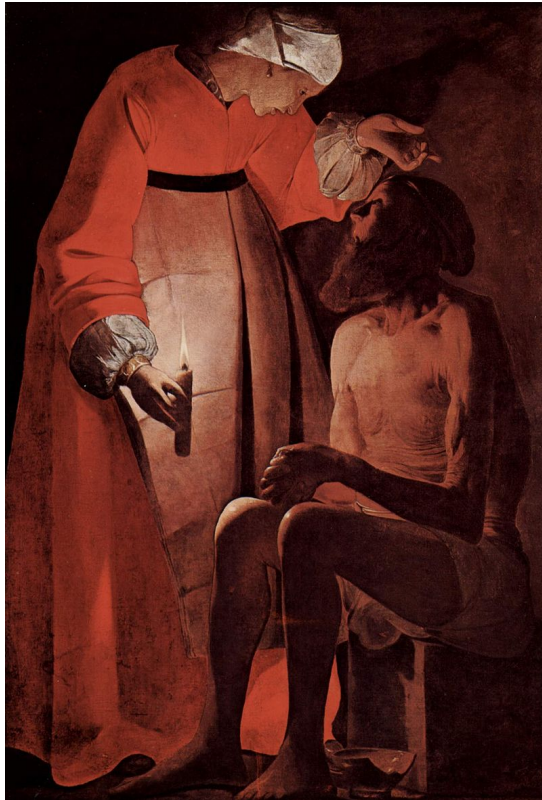
Cycle 4



Le corpus présenté propose d'établir un dialogue entre les entrées du programme de Cycle 4 et des références puisées dans la diversité des cultures, des époques et des moyens d'expressions. Le choix des exemples sélectionnés tend à imaginer un programme iconographique destiné à sensibiliser le public de cycle 4 aux notions en jeu dans les projets d'enseignement sans pour autant être modélisant. Chaque grande entrée thématique est étayée d'une œuvre du patrimoine artistique et culturel lorrain.

La représentation; images, réalité et fiction

Œuvres du patrimoine Lorrain



Georges de La TOUR (1593-1602), *Job raillé par sa femme*, 1620-1650, huile sur toile, 145 x 97 cm, Musée départemental d'art ancien et contemporain, Épinal

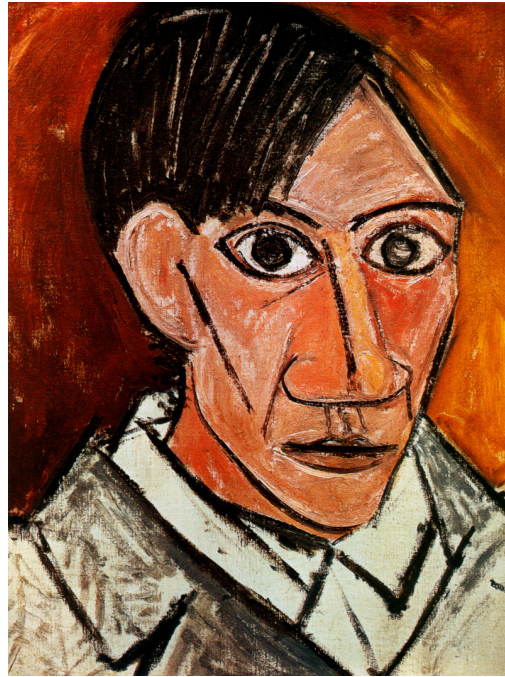


Jacques CALLOT (1592-1635), *La Tentation de Saint-Antoine*, 2^e version, 1634, eau forte rehaussée au burin sur papier, 45,9 x 35,9 cm, Musée Lorrain, Nancy

La ressemblance : le rapport au réel et la valeur expressive de l'écart en art ; les images artistiques et leur rapport à la fiction, notamment la différence entre ressemblance et vraisemblance.



Quentin METSYS (1466-1530), *Vielle femme grotesque*, 1513, huile sur bois, 62,4 × 45,5 cm, National Gallery, Londres



Pablo PICASSO (1881-1973), *Autoportrait*, 1907, huile sur toile, 56 x 46 cm, Galerie Narodni, Prague



Robert LONGO (né en 1953), *sans titre (Ferguson police, 13 aout 2014)*, 2014, fusain sur papier, 218.4 x 304.8 cm

Le dispositif de représentation: l'espace en deux dimensions (littéral et suggéré), la différence entre organisation et composition ; l'espace en trois dimensions (différence entre structure, construction et installation) l'intervention sur le lieu, l'installation.



***La cité idéale* (attribution multiple), 1475-1480, tempera sur bois, 67,5 × 239,5 cm, Galerie nationale des Marches, Urbino**



Jean René dit JR (né en 1983) installation photographique sur l'esplanade du Louvre, 15000 m², 2019, Paris

La narration visuelle: mouvement et temporalité suggérés ou réels, dispositif séquentiel et dimension temporelle, durée, vitesse, rythme, montage, découpage, ellipse...

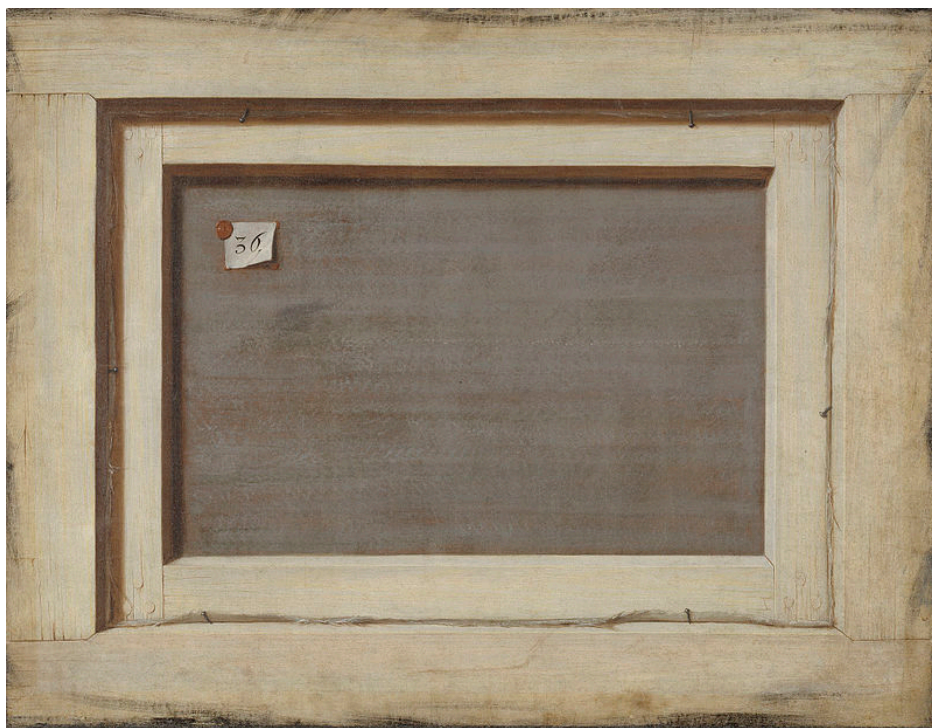


Giacomo BALLA (1871-1958), *Dynamisme d'un chien en laisse*, 1912, huile sur toile, 110 × 90 cm, Galerie d'art Albright-Knox, Buffalo (États-Unis)

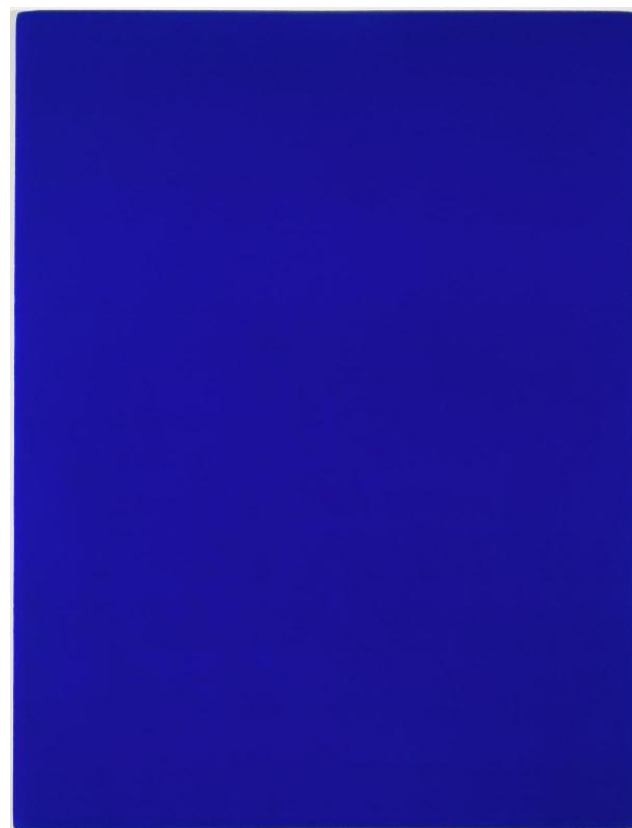


David HOCKNEY (né en 1937) *Pearblossom Highway*, 1986, photomontage, 119.2 x 163.8 cm, Jean Paul Getty Muséum, Los Angeles

L'autonomie de l'œuvre d'art, les modalités de son *autoréférenciation* : l'autonomie de l'œuvre vis-à-vis du monde visible ; inclusion ou mise en abyme de ses propres constituants ; art abstrait, informel, concret, etc.

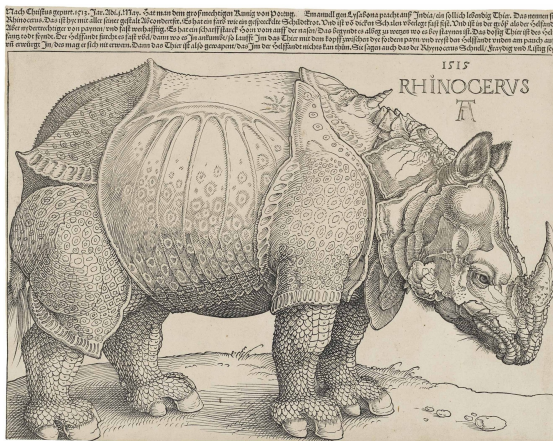


Cornelis Norbertus GYSBRECHTS (1630-1675~), *Dos d'un tableau* 1668-1672, huile sur toile, 66,4 × 87 cm, Statens Museum for Kunst, Copenhagen (Danemark)



Yves KLEIN (1928-1962, *IKB 3, Monochrome bleu*, 1960, Pigment pur et résine synthétique sur toile marouflée sur bois, 199 x 153 cm, Centre Pompidou, Paris

La création, la matérialité, le statut, la signification des images : l'appréhension et la compréhension de la diversité des images ; leurs propriétés plastiques, iconiques, sémantiques, symboliques ; les différences d'intention entre expression artistique et communication visuelle, entre œuvre et image d'œuvre.



Albrecht DURER (1471-1528), *Rhinocéros* 1515, Gravure sur bois, 21,4 × 29,8 cm, British Museum, Londres

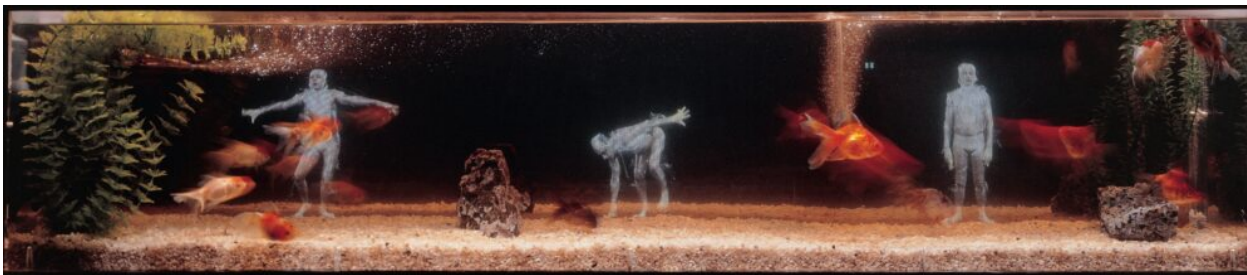


Nicéphore NIEPCE (1765-1833), *Point de vue du Gras*, 1827, héliographie, 16,2 × 20,2 × 0,15 cm, Harry Ransom Center, Austin, États-Unis



Ernest PIGNON-ERNEST (né en 1942), *David et Goliath*, 1990, dessin sérigraphié collé sur mur, Naples

La conception, la production et la diffusion de l'œuvre plastique à l'ère du numérique : les incidences du numérique sur la création des images fixes et animées, sur les pratiques plastiques en deux et en trois dimensions ; les relations entre intentions artistiques, médiums de la pratique plastique, codes et outils numériques.



Pierrick SORIN (né en 1960) *chorégraphie d'aujourd'hui*, 2001, hologrammes animés sur aquarium, Fondation Cartier pour l'art contemporain (2001), Paris

ORLAN (née en 1947), *Refiguration / Self-Hybridation n°14*, 1998, cibachrome, cadre bois, plexiglas, 150 x 100 cm



La matérialité de l'œuvre; l'objet et l'œuvre

Œuvres du patrimoine Lorrain



Cuve baptismale de la cathédrale de Metz, entre 1^{er} et 5^{ème} siècle ap J.-C, Porphyre d'Égypte, Cathédrale saint Etienne de Metz



Émile GALLE (1846-1904), Lit *Aube et crépuscule*, 1904, palissandre, ébène, marqueterie de bois divers, nacre, verre, Musée de l'Ecole de Nancy, Nancy

La transformation de la matière : les relations entre matières, outils, gestes ; la réalité concrète d'une œuvre ou d'une production plastique ; le pouvoir de représentation ou de signification de la réalité physique globale de l'œuvre.



Palais idéal du facteur CHEVAL (Joseph Ferdinand, 1836-1924), 1879 à 1912, Pierres et matériaux divers, H 12 m, L 26 m, Hauterives, Drôme, France



Giovanni ANSELMO (né en 1934), sans titre « structure qui mange », 1968, granit, fil de cuivre et laitue, 70 x 23 x 37 cm, Centre Pompidou, paris

Les qualités physiques des matériaux : les matériaux et leur potentiel de signification dans une intention artistique, leur nature et leurs caractéristiques, les notions de fini et non fini ; l'agencement de matériaux et de matières de caractéristiques diverses (plastiques, techniques, sémantiques, symboliques).



Coiffe Ypé amérindienne (Brésil), plumes d'aras et d'amazones, nacre, fibres végétales et bois, début du XX^{ème} siècle, Musée des Confluences, Lyon

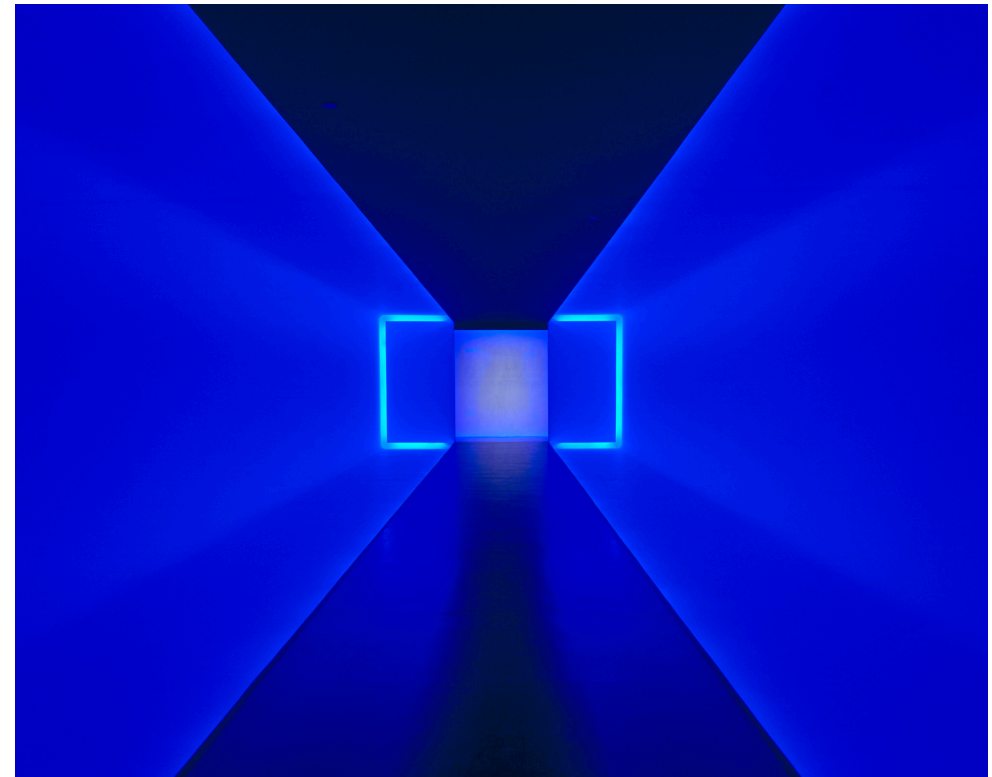


Anselm KIEFER (né en 1945), *les Filles de Lilith*, 1998, sable et tissu sur photographies montées sur carton, Collection de l'artiste

La matérialité et la qualité de la couleur : les relations entre sensation colorée et qualités physiques de la matière colorée ; les relations entre quantité et qualité de la couleur.



Henri MATISSE (1869-1954), *l'Atelier rouge*, 1911, huile sur toile, Musée national d'art moderne, Paris



James TURRELL (né en 1943), *The Light Inside*, 1999, Museum of Fine Arts, Houston

L'objet comme matériau en art : la transformation, les détournements des objets dans une intention artistique ; la sublimation, la citation, les effets de *décontextualisation* et de *recontextualisation* des objets dans une démarche artistique.



Pablo PICASSO (1881-1973), *Nature morte à la chaise cannée*, 1912, toile cirée et huile sur toile, corde, 29 x 37 cm, Musée Picasso, Paris

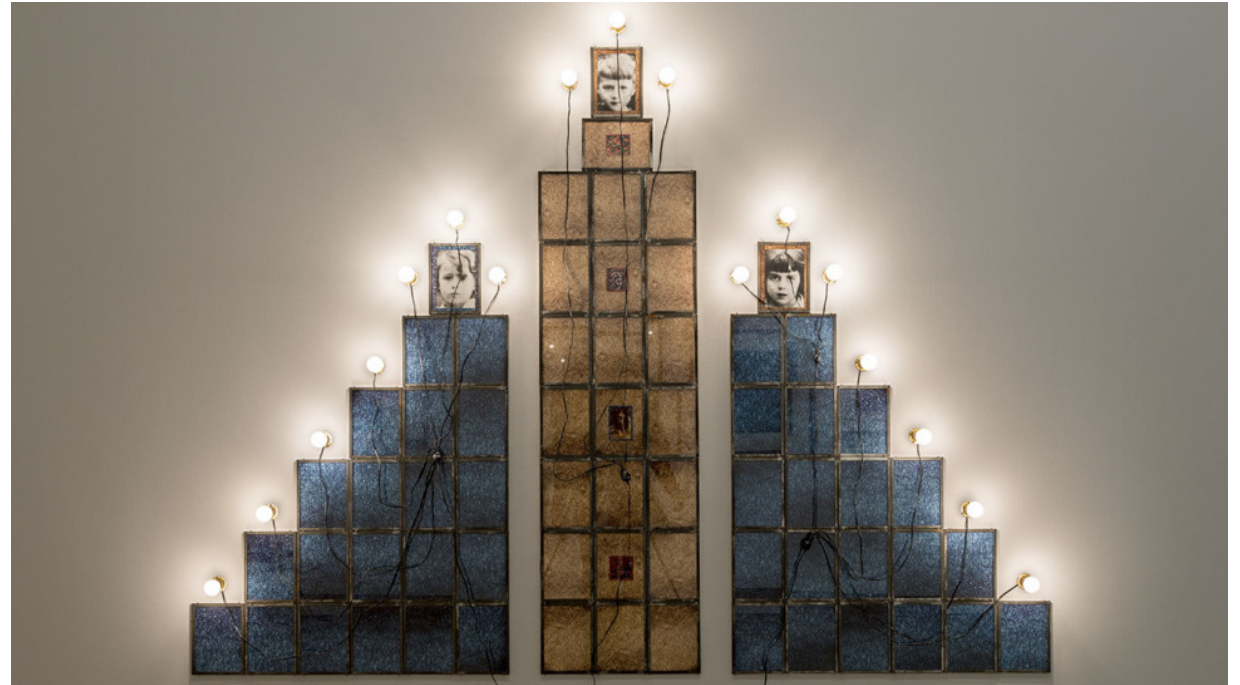


Wim DELVOYE (né en 1965), *Truck Tyre*, 2017, pneu de camion sculpté à la main, 148 x 50 cm

Les représentations et statuts de l'objet en art : la place de l'objet non artistique dans l'art ; l'œuvre comme objet matériel, objet d'art, objet d'étude.



Marcel DUCHAMP (1887-1968), *Roue de bicyclette*, 1913 et 1964 (réédition), métal et bois peint, 126,5 x 31,5 x 63,5 cm, Centre Pompidou, Paris

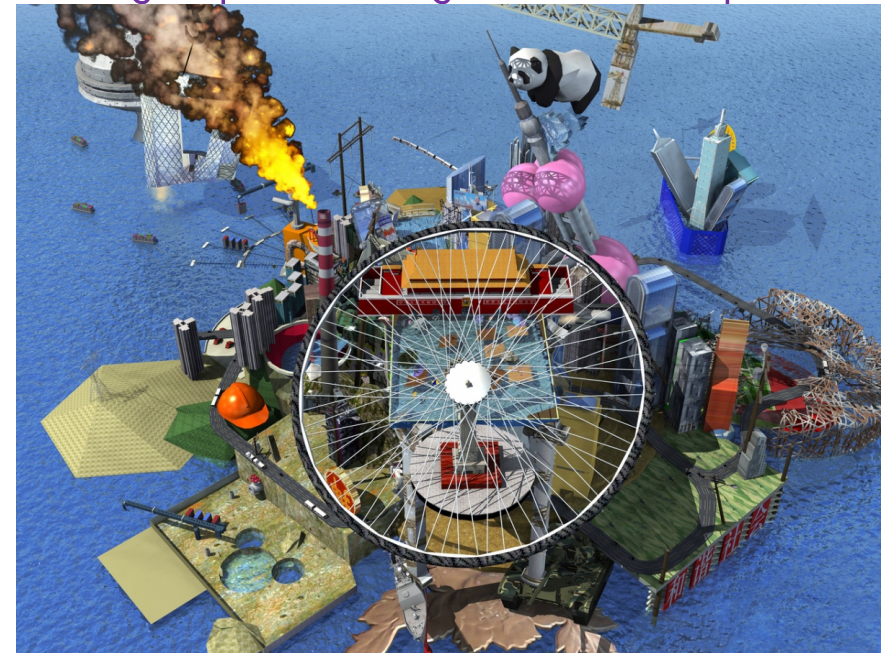


Christian BOLTANSKI (né en 1946), *Monument*, 1985, 65 photographies noir et blanc et couleur, 17 lampes électriques, variateur et câbles électriques, 183 x 238 cm, le Carré d'Art, Musée d'art contemporain, Nîmes

Le numérique en tant que processus et matériau artistiques (langages, outils, supports) :
l'appropriation des outils et des langages numériques destinés à la pratique plastique ; les dialogues entre pratiques traditionnelles et numériques ; l'interrogation et la manipulation du numérique par et dans la pratique plastique ; le regard critique porté sur le coût énergétique des usages du numérique.



Patrick TRESSET, *Human Study #2 La Grande Vanité au corbeau et au renard*, 2004-2017, pupitres, caméras reliées à des bras connectés, taxidermies et crâne, lampe.



CAO FEI (née en 1978), *RMB city*, 2009, œuvre évolutive mise en ligne sur *second life*

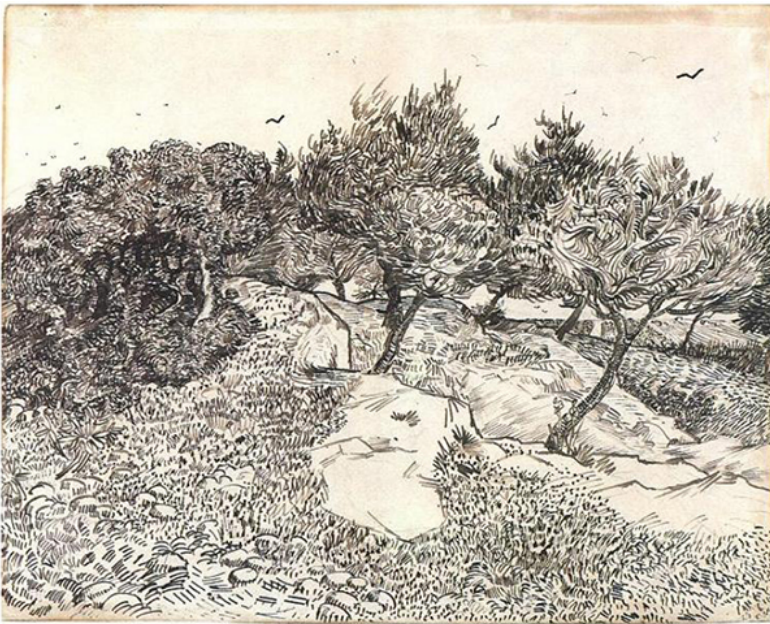
L'œuvre, l'espace, l'auteur, le spectateur

Œuvre du patrimoine Lorrain



Maison de Jean Prouvé (1901-1984), 1954, pierre, bois, métal et verre, Nancy

La relation du corps à la production artistique: l'implication du corps de l'auteur ; les effets du geste et de l'instrument, les qualités plastiques et les effets visuels obtenus ; la lisibilité du processus de production et de son déploiement dans le temps et dans l'espace: traces, performance, théâtralisation, événements, œuvres éphémères, captations, etc.



Vincent VAN GOGH (1853-1890), *Le Rocher de Montmajour avec des pins*, 1888, Crayon, plume, calame, pinceau et encre noire sur papier vélin, 49,1 x 61 cm, Musée Van Gogh, Amsterdam



Cy TWOMBLY (1928-2011), *School of Athens*, 1961, huile, peinture industrielle, crayon de couleur et mine de plomb sur toile, 190,3 x 200,5 cm, collection particulière

La présence matérielle de l'œuvre dans l'espace, la présentation de l'œuvre : le rapport d'échelle, l'in situ, les dispositifs de présentation, la dimension éphémère, l'espace public ; l'exploration des présentations des productions plastiques et des œuvres ; l'architecture.



Jules ROMAIN (1499-1546), *la Chute des Titans* 1532-34, fresque, Palais du Té, salle des Géants (mur nord), Mantoue, Italie

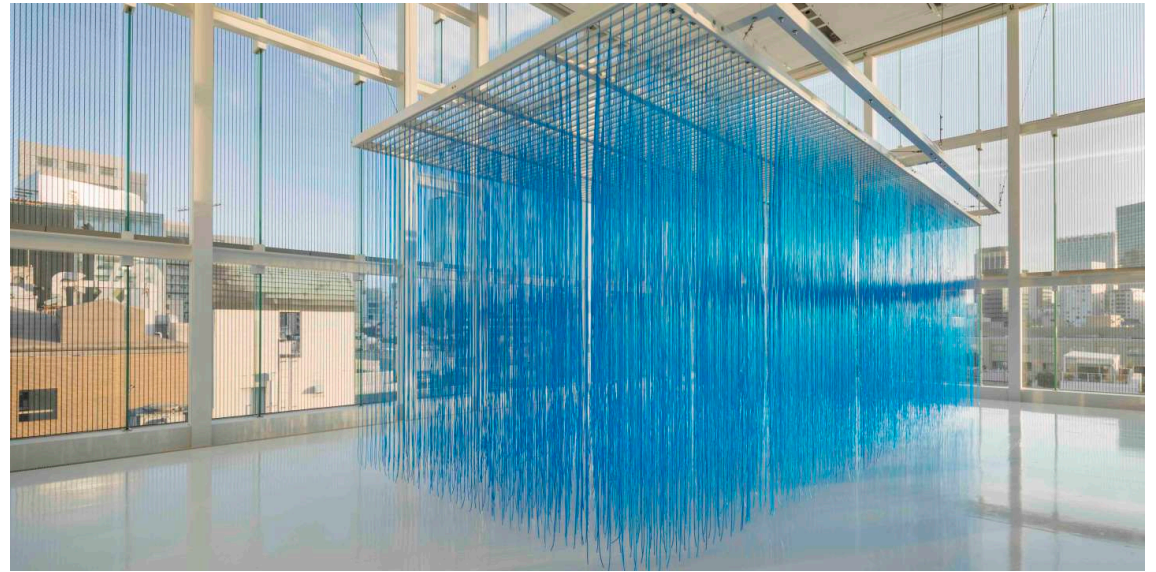


Robert SMITHSON (1938-1973), *Spiral Jetty*, 1970, terre, roche et cristaux de sel, 457 x 4.5 m, Grand Lac Salé, Salt Lake City, Utah

L'expérience sensible de l'espace de l'œuvre : les rapports entre l'espace perçu, ressenti et l'espace représenté ou construit ; l'espace et le temps comme matériaux de l'œuvre, la mobilisation des sens ; le point de vue de l'auteur et du spectateur dans ses relations à l'espace, au temps de l'œuvre, à l'inscription de son corps dans la relation à l'œuvre ou dans l'œuvre achevée.

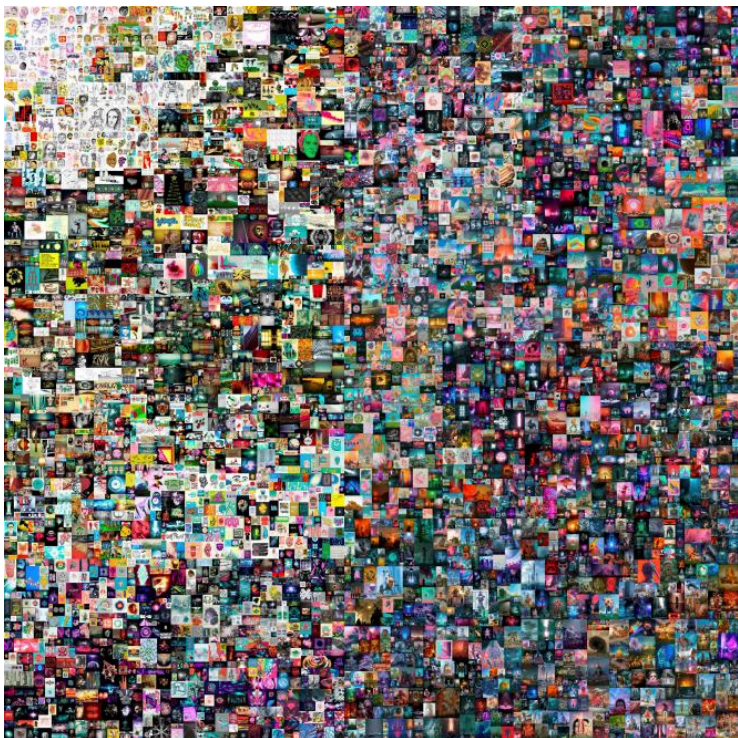


Hans HOLBEIN le Jeune (1497-1543), *les ambassadeurs*, 1533, huile sur panneau de chêne, 207 x 209 cm, National Gallery, Londres



Jesús Rafael SOTO (1923-2005), *Pénétrable BBL Bleu*, 1999 Peinture sur aluminium, fils de PVC 366.5 x 1400.0 x 470.5 cm, Fondation Louis Vuitton, paris

Les métissages entre arts plastiques et technologies numériques : les évolutions repérables sur la notion d'œuvre et d'artiste, de créateur, de récepteurs ou de public ; les croisements entre arts plastiques et les sciences, les technologies, les environnements numériques.



Mike WINKELMANN
(dit *Beeple*) (né en 1982),
Everydays : the First 5 000 Days,
assemblage de dessins et
animations réalisés
quotidiennement
durant 5 000 jours d'affilée,
collection privée



The Next Rembrandt, 2016, Tableau
créé par des algorithmes après analyse
de 300 œuvres du maître hollandais.
Impression 3D sur toile