



**ACADÉMIE
DE NANCY-METZ**

Liberté
Égalité
Fraternité

Diaporama réalisé à partir des
ressources transmises par
rozenn.lequellec@lvan.fr

Document pédagogique à destination
des enseignants :

<https://fr.calameo.com/read/00010686693fca240bc19>



Ressources Programme limitatif
Baccalauréat Spécialité
ARTS PLASTIQUES

Huang Yong Ping

(1954-2019), *Serpent d'océan*,
fonte d'aluminium, 2012, sculpture
monumentale, L. 128 m, H. 3 m,
création pérenne dans le cadre du
Parcours Estuaire. Saint-Brevin-les-
Pins, Pointe de Mindin, Loire-
Atlantique.

**Du projet à la réalisation d'une
œuvre monumentale**



ROZENN LE QUELLEC

Chargée de l'animation des acteurs locaux

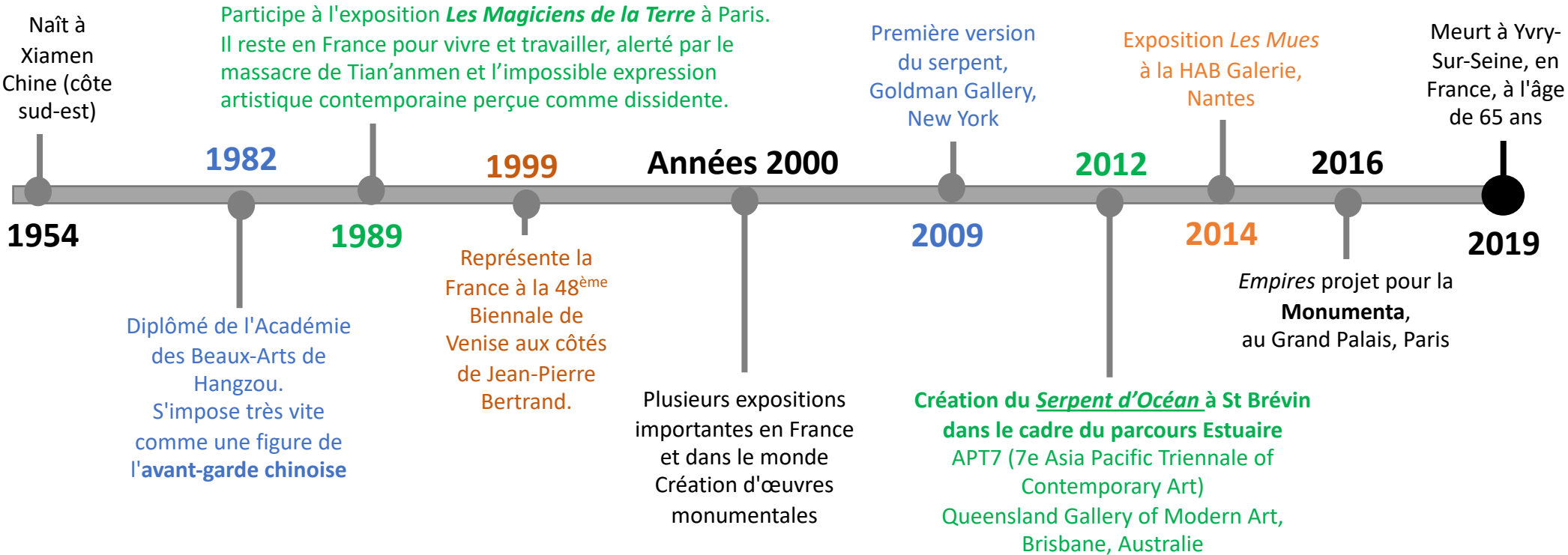
T. 02 72 65 32 79 / M. 06 75 41 46 57

rozenn.lequellec@lvan.fr

Le Voyage à Nantes – 1-3 rue Crucy, BP 92 211 – 44 022 Nantes Cedex 1



L'artiste : Huang (son nom) Yong Ping (1954-2019)



Ses thèmes de travail sont les **migrations des cultures**, des peuples, les **grands mythes universels** de l'humanité, **occidentaux** et **orientaux**.

C'est un artiste engagé : **engagement artistique** et **politique**.

Il s'intéresse aussi aux **grandes questions environnementales**.

Sa vision de l'Homme repose sur 2 pôles opposés : une puissance créative fantastique mais aussi une puissance autodestructrice. Cette opposition est présente dans ses œuvres.

Oriental vivant en occident, il affirme dans son statut d'habitant du monde une recherche permanente de l'altérité.

Questionnements artistiques transversaux (Programme de **Première** et de **Terminale**)

- L'artiste et la société : faire œuvre face à l'histoire et à la politique

Engagement artistique spontané ou documenté dans les débats du monde

Recours aux documents, aux archives et aux traces

L'art et le travail de mémoire, le témoignage d'événements du passé et du présent

- Mondialisation de la création artistique : métissages ou relativité des cultures du monde

Créer dans l'itinérance du voyage personnel, d'une carrière artistique, d'un exil

Relier les dimensions locales et mondiales des ressources, des pratiques, des cultures

Hybridation des cultures dans leur diversité artistique, historique et géographique

Période historique ☐ De la préhistoire au IX^e siècle ☐ Du IX^e à la fin du XVII^e siècle ☐ Les XVIII^e et XIX^e siècles ☒ Du XX^e siècle à nos jours

Nom et prénom Huang Yong Ping

Date naissance-mort 1954 - 2019

Quelle est son activité ?

La liste propose des exemples mais vous pouvez aussi en inscrire d'autres

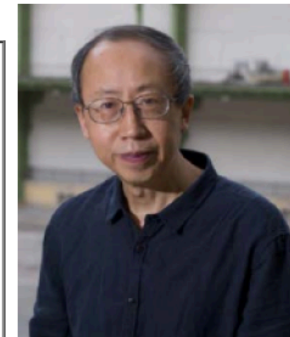
Sculpteur

Nationalité chinoise

Formation ou études Diplômé de l'Académie des Beaux-Arts de Hangzhou.

Domaine(s) artistique(s) Arts du visuel

Son portrait



Pourquoi est-il célèbre ?

Huang Yong Ping s'est très vite imposé comme une figure de l'avant-garde chinoise des années 1980, inspiré par DADA (en 1986, Huang Yong Ping brûle ses œuvres : geste radical) que par la pensée zen. Il vivait en France depuis 1989. Il s'intéressait aux migrations des cultures, des peuples, aux grands mythes universels de l'humanité, aussi bien occidentaux qu'orientaux. Il utilisait, croisait, mêlait les mythes avec un engagement artistique et politique.

Avec quelle(s) autre(s) personne(s) pourriez-vous faire un lien ? Expliquez pourquoi.

Jean-Hubert Martin, commissaire de l'exposition « Magiciens de la Terre » : manifestation marquante et pionnière regroupant en 1989, des artistes non-occidentaux, favorisant « des pratiques enracinées dans des cultures ancestrales, résistantes au post-colonialisme, en lutte contre les totalitarismes et, surtout, curieuses de l'ouverture planétaire émergente » (J-H Martin). Barbara Kruger participe aussi à cette exposition.

Huang Yong Ping explique que Marcel Duchamp, Piero Manzoni et Joseph Beuys sont des artistes qui l'ont inspiré.

Commentaires personnels :

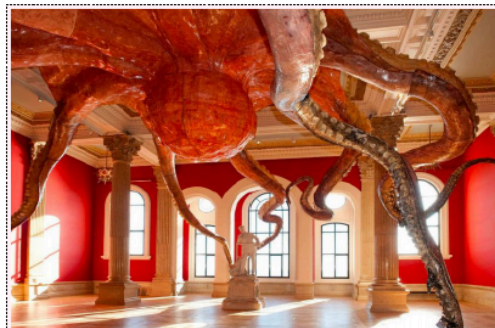
Citation : « Depuis mon arrivée en France, je me suis intéressé à la question de l'altérité. L'animal représente l'autre, parfois menaçant. A la vue de ce serpent avec la gueule grande ouverte, peut-être certains visiteurs auront-ils peur. On peut associer cet animal qui mue aux transformations que nous vivons. Pour moi, il s'agit plutôt de prendre du recul et de proposer une œuvre qui renvoie à toutes les réflexions possibles sur l'organisation du monde actuel... ».

Questionnements transversaux : l'artiste et la société + mondialisation de la création artistique : métissage, hybridation ou relativité des cultures du monde.

Lien <https://www.franceculture.fr/emissions/la-grande-table-1ere-partie/huang-yong-ping-monumental>

Suivre le lien

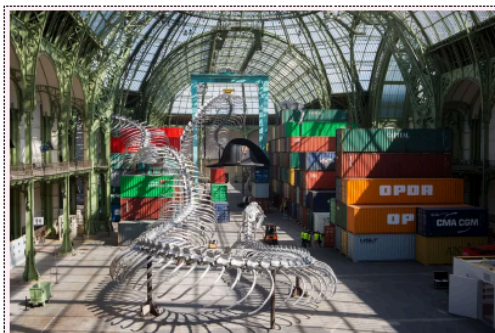
Enregistrer la fiche



Insère un visuel (formats acceptés : jpg, bmp, png et certains gif).

Wu Zei, 2010. 25 x 8 m silicone, mousse et papier de riz, armature en métal, le tout autour de l'emplacement du lustre. Sculpture in situ pour salon d'honneur du musée océanographique de Monaco. Rapport au lieu = l'espace de l'œuvre, rapport à l'architecture. Rapport au spectateur = échelle de l'œuvre. Bestiaire géant aussi séduisant qu'inquiétant.

Détails sur le visuel ci-contre : (reproduction d'œuvre, autre visuel)



Insère un visuel (formats acceptés : jpg, bmp, png et certains gif).

Exposition "Empires", Monumenta en 2016. Nef du Grand Palais, Paris. Aluminium, inox, 254 m de long (316 vertèbres, 568 côtes, 133 tonnes). 305 containers, un bicorné géant (modèle du couvre-chef de Napoléon), 7 étages. H : 28,7 m, L : 133 m, I : 64,3 m. Ensemble : 1000 tonnes. Figure emblématique du serpent reprise dans plusieurs œuvres (Serpent d'Océan).

Détails sur le visuel ci-contre : (reproduction d'œuvre, autre visuel)

Fiche téléchargeable en pdf sur <https://www.proffartspla.info/index.php/cours-2/terminale/spe-arts/98-cours-2020-2021/1388-reviser-les-oeuvres-au-programme-du-baccalaureat-en-terminale-specialite#huang-yong-ping-1954-2019>

Le projet : Parcours estuaire

Jean Blaise, commissaire de la manifestation

Né en 1951 à Alger

Initiateur des Allumées en 1990 et du Lieu Unique en 2000.

En 2002, il est directeur artistique de la première Nuit blanche à Paris. En 2007, il organise l'évènement culturel Estuaire 2007.

Depuis 2012, il dirige Le Voyage à Nantes.



Interview recueillie par Benjamin Bellet (22 septembre 2014)

Sources : http://www.atout-france.fr/sites/default/files/imce/jean_blaise.pdf

*« On ne parle pas d'art uniquement. On peut dire...la création contemporaine va animer, révéler un monument, un paysage... au premier sens du mot... et l'interpréter. **Les vertus de la création contemporaine, qui tiennent compte du lieu, de son histoire, sont celles qui sont le mieux documenté.** Interpréter, rendre vivant, réveiller, redonner un point de vue sur des sites. Ce que l'on retrouve sur le Voyage à Nantes. Découvrir une ville en activant des points de vue, des focus sur des choses à voir, en se mettant dans la posture de quelqu'un qui découvre ».*

L'œuvre et le lieu : questionnement sur la **présentation, la monstration et la diffusion de l'œuvre, les lieux, les espaces, les contextes**

*« Aller dans l'espace public, cela pose des questions politiques. **Dans les centres culturels ou centres d'art, on est sanctuarisé.** Tout peut s'y passer. Le scandale n'existe plus. **Dans l'espace public, on crée du trouble.** Il faut des volontés fortes et des protections politiques ».*

Le projet : Parcours estuaire

David Moinard, programmeur d'*Estuaire* 3ème édition,
« *le Paysage, l'Art et le Fleuve* », un parcours artistique à Nantes du 15 juin au 19 août 2012.



CONSEIL ET DIRECTION ARTISTIQUE

Mai 2016 : Conseiller artistique pour l'édition d'un livre de Huang Yong Ping aux éditions Dilecta à l'occasion de *Monumenta*, Grand Palais, Paris

COMMISSARIAT D'EXPOSITION

Juin-Novembre 2014

Commissaire de l'exposition Les Mues, exposition personnelle de l'artiste Huang Yong Ping, HAB Galerie, Nantes. 80 000 visiteurs

LE VOYAGE À NANTES 2011 > 2016

RESPONSABLE DE LA PROGRAMMATION ARTISTIQUE

2014 > Programmation des artistes **Huang Yong Ping**, Elsa Tomkowiak, Vincent Mauger, Antonin Faurel et Vivien Lejeune Durin, Sarah Fauguet et David Cousinard

ESTUAIRE 2007 / 2009 / 2012

RESPONSABLE DE LA PROGRAMMATION ARTISTIQUE

2012 > Programmation des artistes Sarah Sze, **Huang Yong Ping**, Claude Lévêque.

Le projet : Parcours estuaire

Recherche du lien entre l'art, le paysage et la vie.

29 œuvres le long du parcours à visiter, à pieds ou en vélo, certaines ont une durabilité plus longue que d'autres.

Projet Estuaire : ambitieux projet artistique avec pour but de réaliser des œuvres *in situ*, c'est-à-dire en situation et en résonnance avec l'espace, le lieu, le territoire, pour proposer un parcours de 60 km de Nantes à Saint-Nazaire.

Lancement du projet en 2007 : David Moinard choisit les artistes pour ce projet.

Ils repèrent ensemble des sites qui parlent de la complexité de ce territoire (**le premier site choisi a finalement été abandonné**). L'estuaire de la Loire est un territoire qui rassemble différents paysages : urbains, naturels, portuaires, campagnards, industriels...

Ce sont les sites qui conditionnent le choix des artistes, conviés sur place et ce que doit devenir le projet.

Les artistes découvrent le site, sans aucune contrainte, le site leur est offert et partir de lui, ils doivent penser un projet idéal.

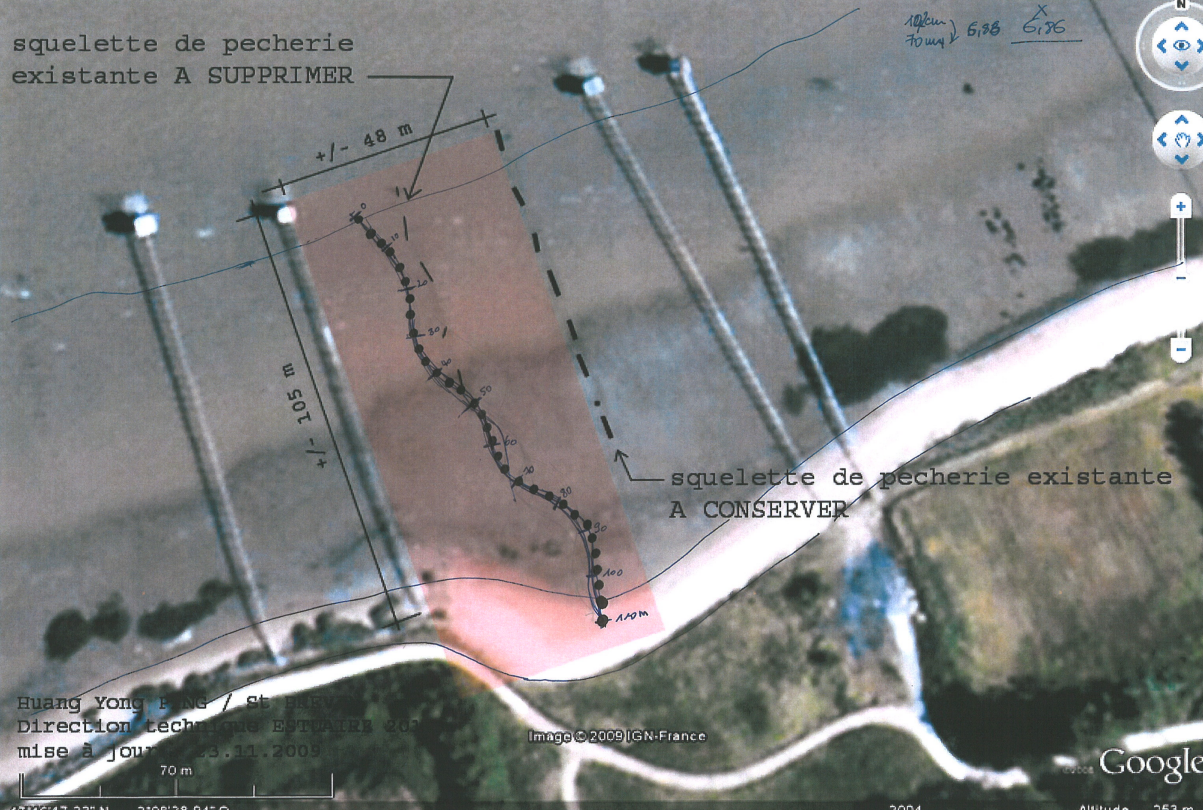
Ensuite, c'est à l'équipe du projet Estuaire de travailler sur la faisabilité du projet (technique, budgétaire, administrative, ...).

Une fois les contraintes ciblées, le projet se fait par aller-retour permanents entre l'artiste et l'équipe du projet Estuaire.

La contrainte ne doit pas être subit mais devient une affirmation de la justesse de l'œuvre.



Interdisciplinarité artistique : Liens entre arts plastiques et architecture, paysage, Environnement et usages de l'œuvre
approches sensibles, impliquant les questions de l'échelle, du volume, de l'espace selon la destination d'un projet ou d'une réalisation...



Maître d'œuvre : ARCADIS

« La mission qui nous a été confiée par Le Lieu Unique est une mission d'étude de faisabilité des fondations pour le projet de monstre marin de M. PING (HUANG) sur la plage au nord du lieu-dit La Grand-ville sur la commune de Saint-Brévin (44).

L'objet de la présente étude consiste à envisager la faisabilité et le prédimensionnement des solutions possibles pour la réalisation du projet.

Le présent rapport a pour objet l'étude des fondations de l'œuvre d'art de M. PING. Il s'agit d'une structure de type squelette de monstre marin décharné s'étirant sur les rives de Loire du côté de Saint-Brévin (44). Il est composé de 154 éléments : une tête, une queue, des vertèbres et des côtes, assemblés les uns aux autres sur un linéaire de près de 110 mètres.

La mise en place de cette structure nécessitera la déconstruction d'un reliquat de pêcherie existante à l'emplacement de l'œuvre.

Poids propre de la structure (vertèbres + côtes) : (G)

Vertèbre : Périmètre : 4 m, Épaisseur : 0,02 m, Poids volumique de l'aluminium : 26,5 kN/m³, Poids propre de la vertèbre : 2,2 kN/ml

Côte : (1/3 pleine, 2/3 creuse) : Périmètre : creuse : 0,4 m, pleine : 0,3 m ; Épaisseur : 0,02 m ; Longueur : 3 m.

Moelle : tube en acier Ø 219 mm épaisseur : 8 mm

Poteau : tube en acier Ø 254 mm épaisseur : 16,7 mm

Buses en béton : diamètre 1,2 m descendues jusqu'au substratum ou altération ».



Le lieu : site finalement choisi

La Pointe de Mindin

Limite transversale de la mer
(frontière entre espace fluvial et maritime)

Pointe de Mindin

Plage et baignade interdites au public



Le pont de Saint-Nazaire

Pont à haubans (le tablier est suspendu par des câbles, eux-mêmes étant soutenus par des pylônes) multicâbles en éventail qui enjambe l'estuaire de la Loire et relie la ville de Saint-Nazaire sur la rive droite au nord, à Saint-Brevin-les-Pins sur la rive gauche au sud. Le pont inauguré en 1975 **mesure 720 m** ; l'ensemble des ouvrages, avec les viaducs d'accès, représente une longueur totale de 3 356 m, ce qui fait du pont de Saint-Nazaire **le plus long pont de France**.



L'œuvre : *Le Serpent d'Océan*

Sculpture **monumentale** en aluminium, 2012

L. 128 m, H. 3 m, création **pérenne** dans le cadre du **Parcours Estuaire**.

Saint-Brevin-les-Pins, Pointe de Mindin, Loire-Atlantique.

Ce squelette apparaît comme issu d'une fouille archéologique. Son mouvement le rend vivant : on devine qu'il a traversé les mers pour venir échouer sa gueule démesurée sur cette plage. La ligne de ses vertèbres joue avec la courbe du pont de Saint-Nazaire, et la manière dont il se pose rappelle l'architecture des carrelets, ces pêcheries typiques de la côte atlantique.



Rapport au temps : temps de la création, temps des marées, temps de transformation, temps de conservation, ...



Un nouveau cycle de vie se met en place sur le squelette, brassé par les marées, la pluie, les jours et les nuits...

Il est situé sur l'estran : **sa queue est à la limite de la marée basse, et sa tête à la limite de la marée haute.**

L'œuvre joue avec le système des marées. Elle est plus ou moins présente dans le paysage (plus ou moins sous l'eau).

Squelette, symbole de mort, suggère pourtant un mouvement, sa gueule est béante, comme dans un mouvement de vie.



L'aluminium s'est patiné avec les marées, les concrétions marines, les algues. Les parties immergées se distinguent davantage, **le serpent se fond davantage encore dans son milieu. Le métal se voit moins, la représentation devient plus réaliste évoquant davantage le vestige du monstre.**

Rapport au titre : symbole du serpent, en particulier, serpent d'eau, de mer, d'océan

Le symbole du serpent en général

Symbole de la sagesse, la mort et de la résurrection, la fertilité, l'éternité, la procréation.

Le serpent symbolise des significations positives et négatives selon les cultures, ou le mythe dont il est issu.



Orochi est un monstre japonais à forme de serpents qui possède 8 têtes et 8 queues



Le serpent d'eau en particulier

Serpent d'eau, serpent marin, serpent(-)de(-)mer : anguille, civelle, congre, murène

Monstre marin fabuleux. On se rappelle le bruit que fit en 1837 la découverte du grand serpent de mer **vu par le navire le Havre à la hauteur des Açores**. Tous les journaux s'en sont occupés; et, après s'en être montrée stupéfaite, la presse, faisant volte-face, a présenté ensuite le grand serpent marin comme **un être imaginaire** (Collin 1863).

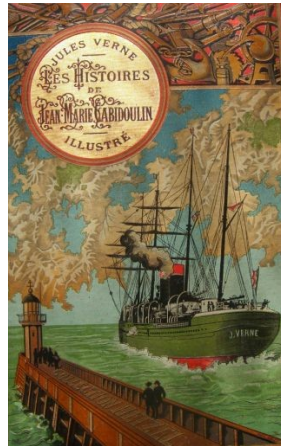
Au sens figurée, un serpent de mer est un thème rebattu et peu crédible ou information généralement peu fondée, souvent à caractère sensationnel, reprise par la presse durant les périodes creuses.

Jules VERNE, écrivain né en 1828 à Nantes.

Les Histoires de Jean-Marie Cabidoulin est un roman de Jules Verne, paru en 1901.

Il a également été édité, de 1937 à 1980, sous le titre : ***Le Serpent de mer***.

Le *Saint-Enoch* est un baleinier commandé par le capitaine Bourcart et dont l'équipage est composé d'une trentaine de personnes. Le navire quitte Le Havre à destination de l'océan Pacifique. Parmi l'équipage, un vieux matelot, très pessimiste de nature, qui prévoit toujours le pire et qui ne cesse de raconter à ses compagnons les histoires les plus épouvantables sur l'océan et ses monstres. La pêche à la baleine est tantôt remplie de succès, tantôt lamentable. Surviennent des événements mystérieux, de plus en plus fréquents : s'agit-il de phénomènes naturels ? s'agit-il d'un monstre marin ?



Angésandros, Athénodore, Polydore, ***Groupe sculpté du Laocoon*** ou ***Laocoon et ses enfants***, marbre 40 avt JC, 242 x 160 cm, découvert à Rome en 1506.

Il marquera Michel-Ange dans le traitement des corps et torsions

Laocoon, prêtre à Troie, lancera son javelot contre ses flancs : le cheval sonne creux, mais personne ne le remarque. Deux serpents venus de l'île de Ténédos le tuent, ainsi que ses deux fils. Les Troyens attribuent sa mort à un châtimement de Poséidon ou d'Athéna, offensés qu'il ait blessé l'offrande qui leur était destinée. Convaincus du sacrilège, les Troyens feront entrer le cheval dans l'enceinte de la ville.



Temporalité de l'œuvre : du projet à la réalisation monumentale > processus de l'œuvre

Visite du site
4 avril 2012



Mise en place de la tête 12-19 avril



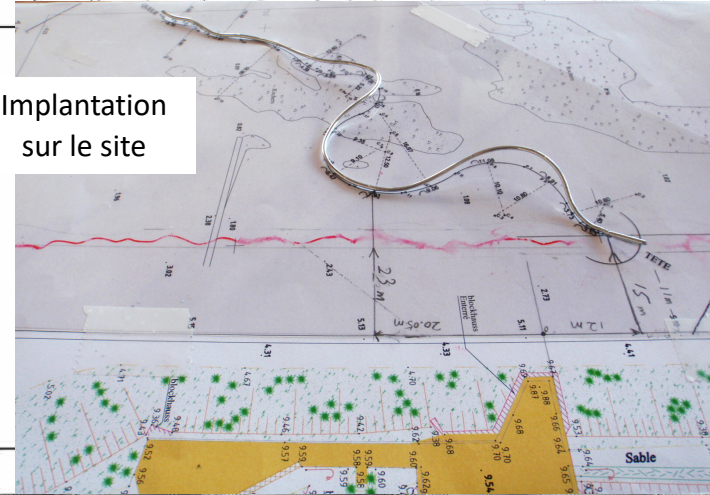
Mise en place des
éléments en mai



PROGRAMME PREVISIONNEL D'EXECUTION DES TRAVAUX																											
Le Voyage à Nantes. ESTUAIRE 2012 : Oeuvre de monsieur HUANG YONG PING à Saint-Brévins Les Pins.																											
N°	Nom de la tâche	Durée	2	Mars 2012					Avril 2012					Mai 2012					Juin 2012				Juille				
			8	9	10	11	12	13	14	15	16	17	18	19	20	21	22	23	24	25	26	27	28				
1	Réception du premier conteneur	1 jour		o																							
2	Commandes et préparation de chantier	23 jours																									
3	Préparation et mise en œuvre ossature du prototype	10 jours																									
4	Mise au point méthodologie de perçage	15 jours																									
5	Mise en œuvre vertèbres et côtes sur prototype	10 jours																									
6																											
7	Installation de chantier et implantation	5 jours																									
8	Réalisation micro-pieux et scellement poteaux	8 jours																									
9	Mise en œuvre moelle par Mécasoud	20 jours																									
10	Mise en place vertèbres basses et côtes (5 unités/jour)	35 jours																									
11	Réglage et perçage 284 côtes (8 unités/jour)	36 jours																									
12	Mise en place 175 vertèbres hautes (10 unités/jour)	16 jours																									
13	Mise en place tête	10 jours																									
14	Repli de chantier	5 jours																									

Maître d'ouvrage : Le Voyage à Nantes
Maître d'œuvre : ARCADIS

E. T. P. O.
ENTREPRISE DE TRAVAUX PUBLICS DE L'OUEST
Société Anonyme au capital de 2 300 000 €
R.C. Nantes B 340 116 916
SIEGE SOCIAL :
BP 20510 - 3, Place du Sillon - 44105 NANTES CEDEX 4
Tél. 02 40 44 27 00 - Fax 02 40 73 14 73

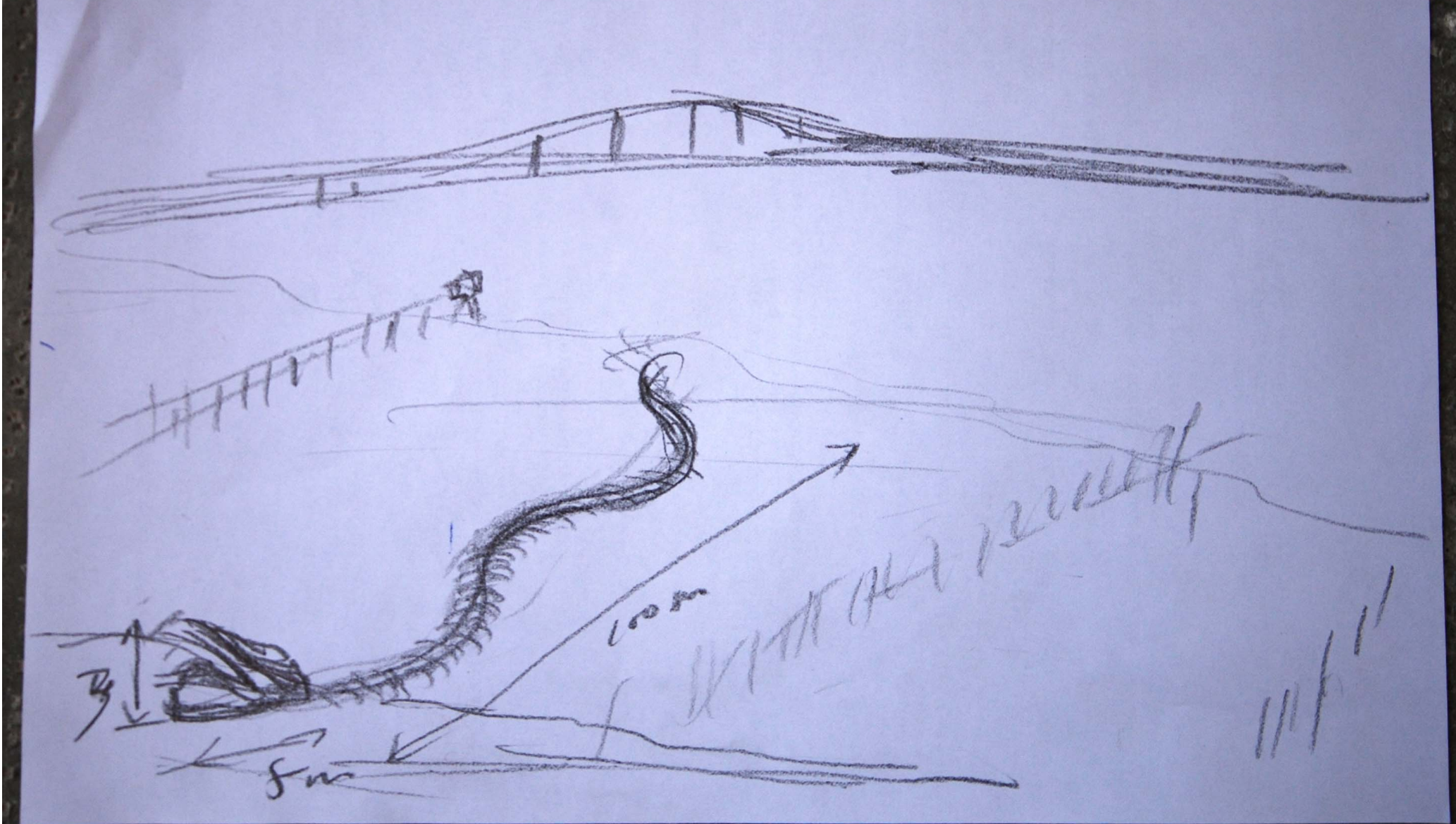


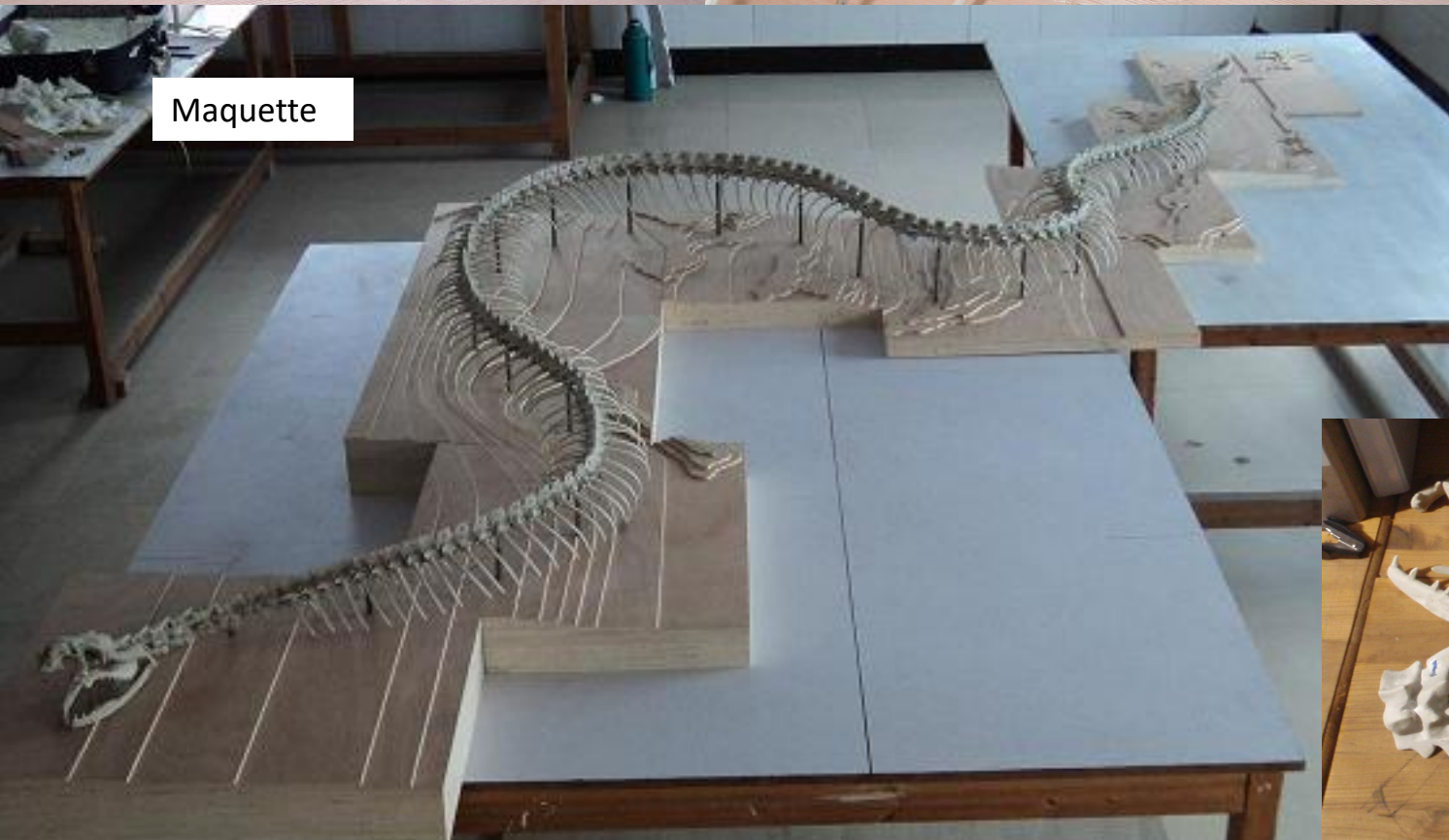
Implantation
sur le site

Citations de l'artiste : « Depuis mon arrivée en France, je me suis intéressé à la question de l'altérité. L'animal représente l'autre, parfois menaçant. A la vue de ce serpent avec la gueule grande ouverte, peut-être certains visiteurs auront-ils peur. On peut associer cet animal qui mue aux transformations que nous vivons. Pour moi, il s'agit plutôt de prendre du recul et de proposer une œuvre qui renvoie à toutes les réflexions possibles sur l'organisation du monde actuel... ». [Lien vers la source de cette citation](#)

« Cette œuvre est-elle grande ou petite ? Si vous comparez avec une montagne ou l'océan, elle est très petite en fait, c'est une question d'échelle, de manière de voir le monde aujourd'hui. Avec la globalisation le monde est devenu petit. Mais si nous laissons notre imagination aller au-delà, le monde n'est pas si petit. » Huang Yong Ping

Esquisse
de Huang Yong Ping





Réglage de l'ouverture de la tête

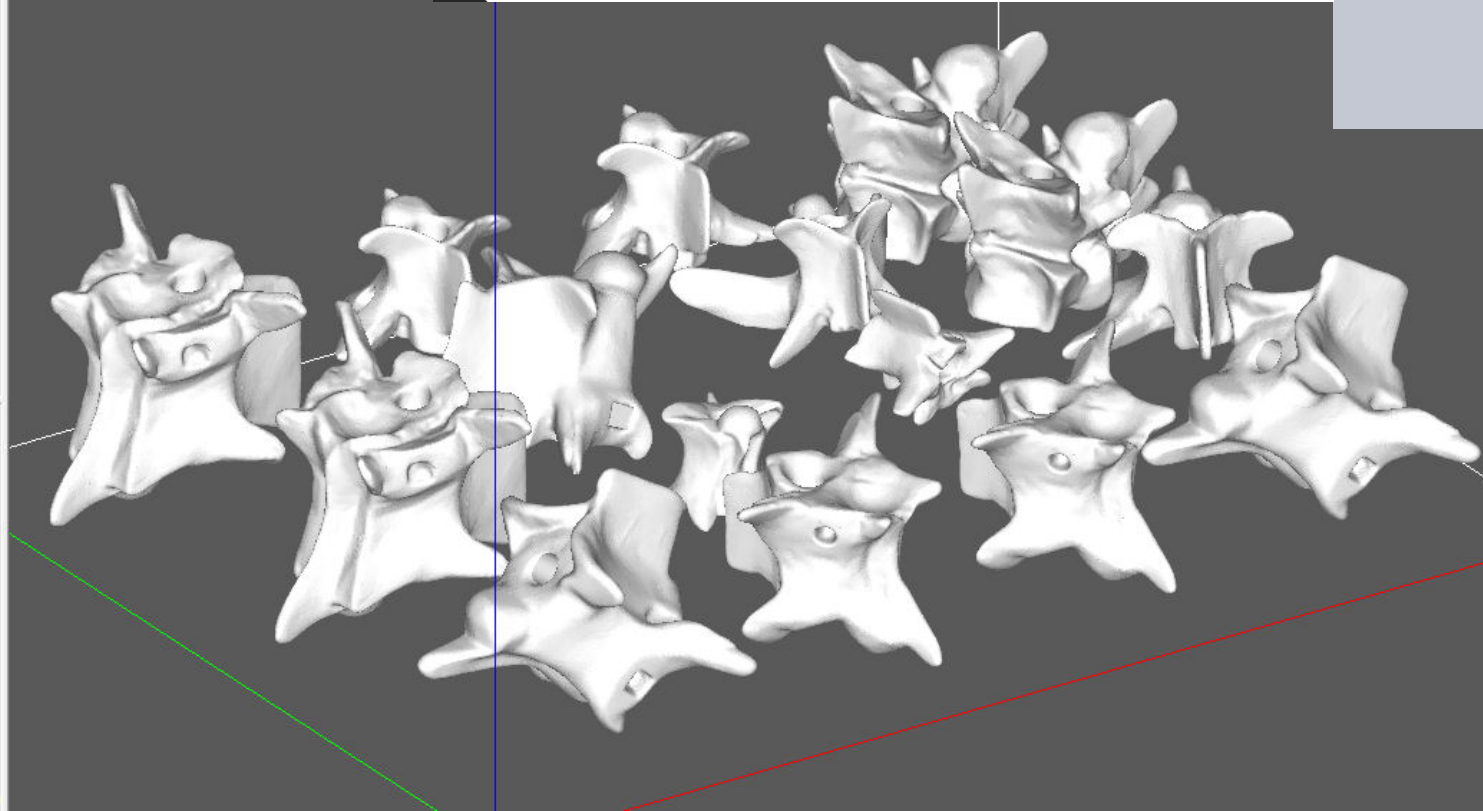
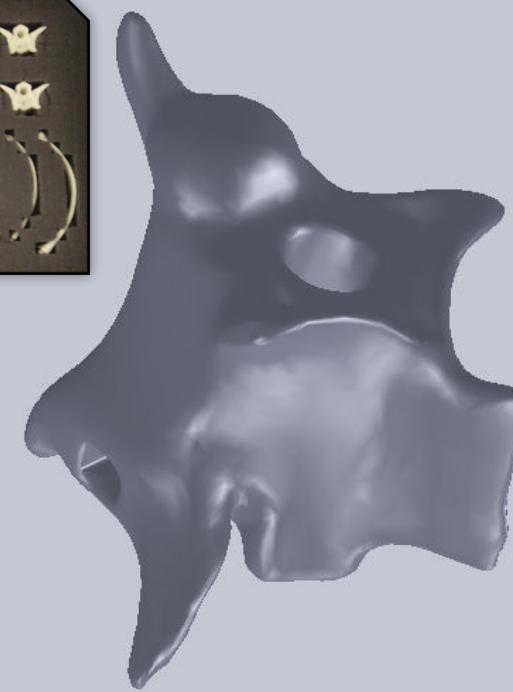
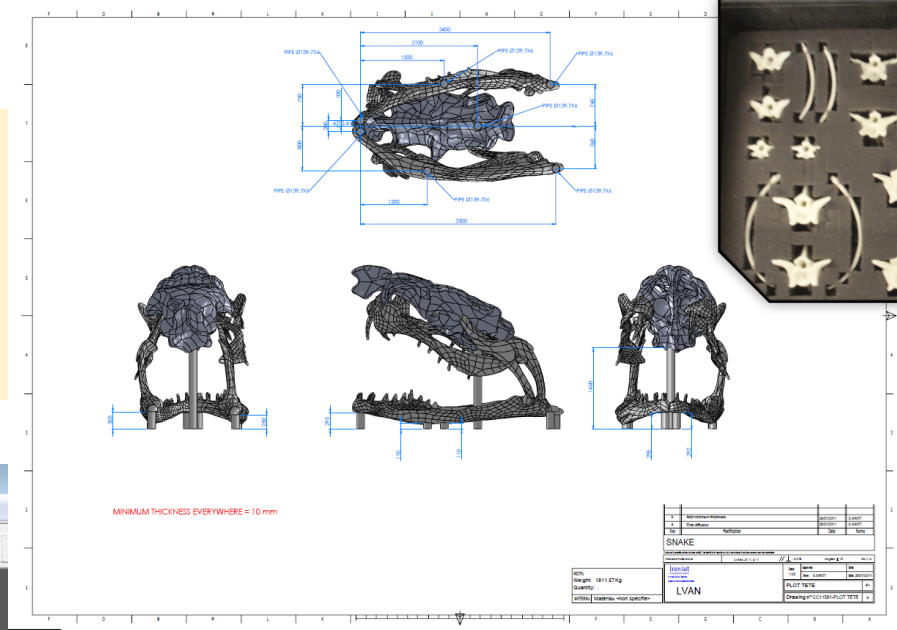
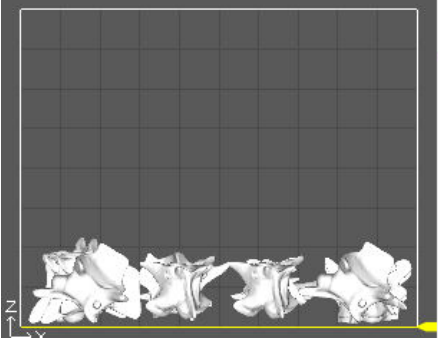
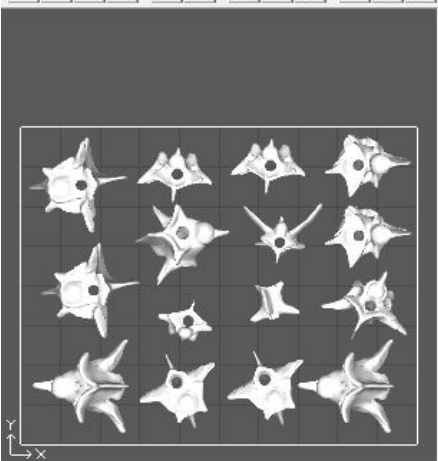
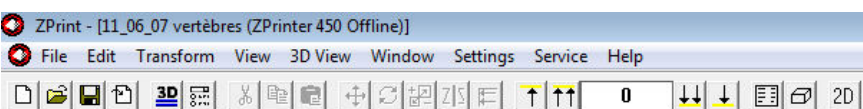
Inventaire des pièces :

Maquette

Modélisation 3D et imprimante 3D

L'art, les technologies : dialogue ou hybridation.
Assimilation, appropriation, réorientation de
connaissances scientifiques et de technologies pour
créer.

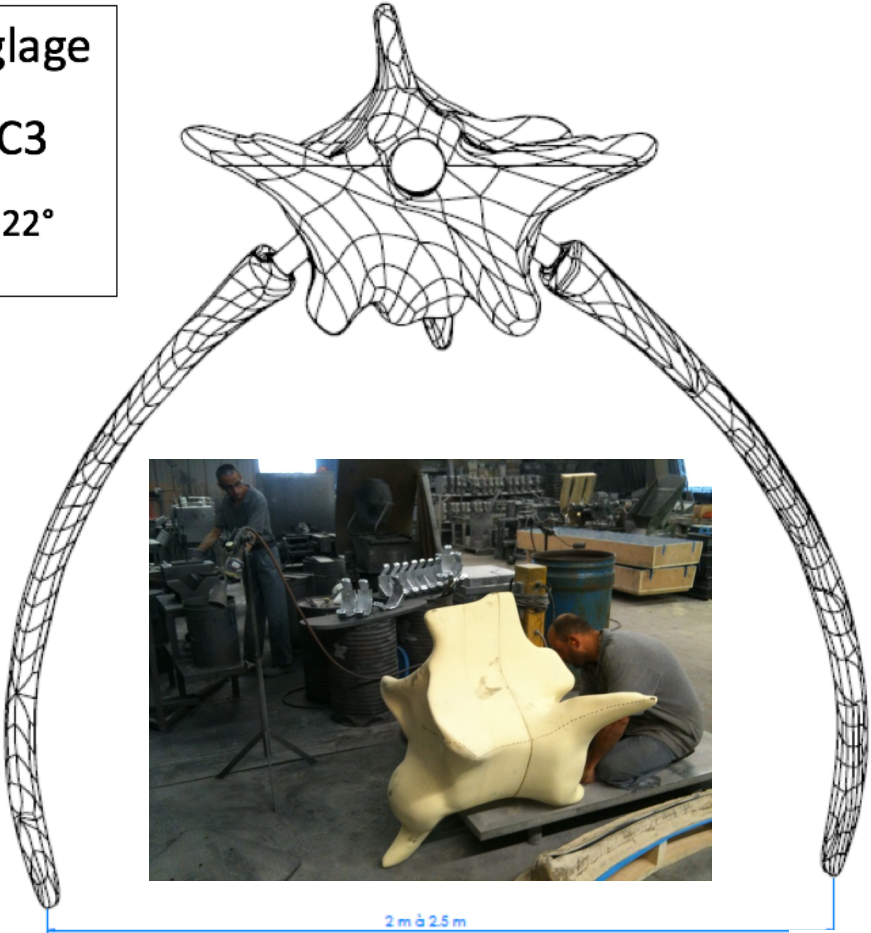
Collaborations entre artistes et scientifiques,
connaissances en partage, influences réciproques.



Pré réglage

V3 + C3

Angle 22°

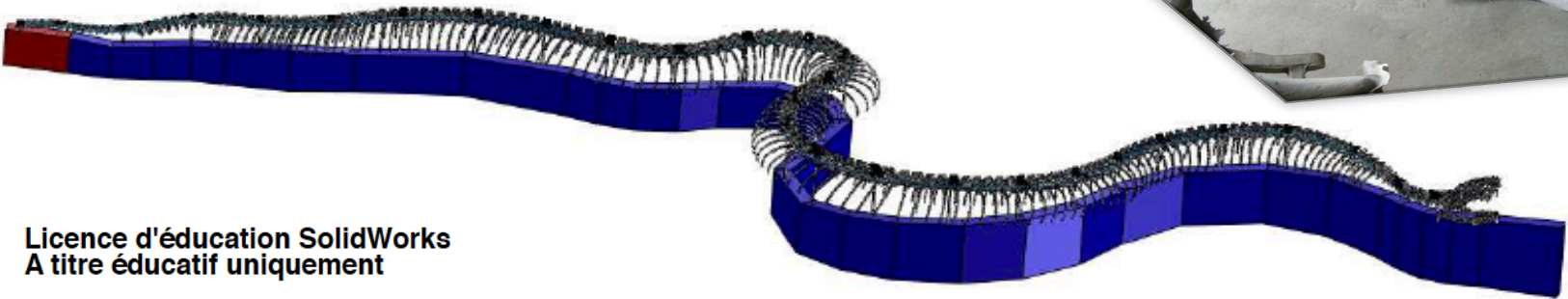


Ecartement Cotes :	
V3-9	= 2 m
↓	
V3-13	= 2.25 m Traversantes
↓	
V3-17	= 2.5 m

V3-132	= 2.5 m
↓	
V3-137	= 2.2 m Traversantes
↓	
V3-140	= 2 m

- 34 pieux de diamètre 140 cm (29 pour le corps et 5 pour la tête)
- 30 tubes de diamètre 80 cm
- 1 tube horizontal diamètre 140 cm (moelle épinière)
- Analyse corrosion : durée de vie requise 20 ans

Technique du
moulage en
aluminium :



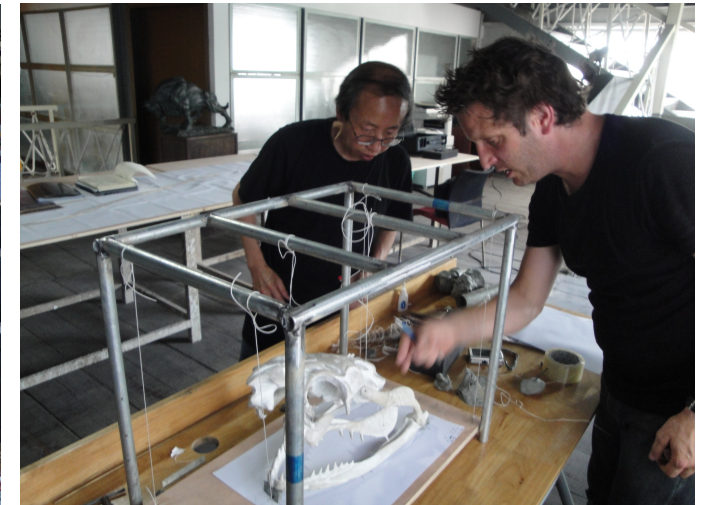
Licence d'éducation SolidWorks
A titre éducatif uniquement



Collaboration

Tout travail de moulage d'une sculpture monumentale suppose de nombreux assistants (mouleurs, fondeurs).

Exemple : le sculpteur **Auguste Rodin** sculptait ses œuvres en argile ou en plâtre, mais ce sont des **praticiens** (**Camille Claudel**, **Antoine Bourdelle**, **Aristide Maillol**, **Constantin Brancusi**, ...) qui les taillaient dans le marbre, et des **fondeurs** qui les coulaient dans le bronze.



Prototype en France

L'aluminium est un métal malléable, ductile (peut être allongé, étendu, étiré sans se rompre) argenté, peu altérable à l'air ou à l'eau (ne rouille pas) et peu dense (très léger). C'est le métal le plus abondant de l'écorce terrestre. Il peut être facilement usiné et moulé (liquide à 650° / le bronze l'est à 1200°).

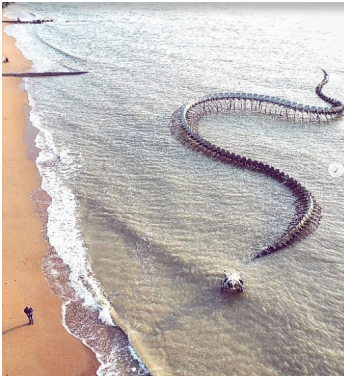


Prototype à échelle 1 en polystyrène d'après modélisation 3D

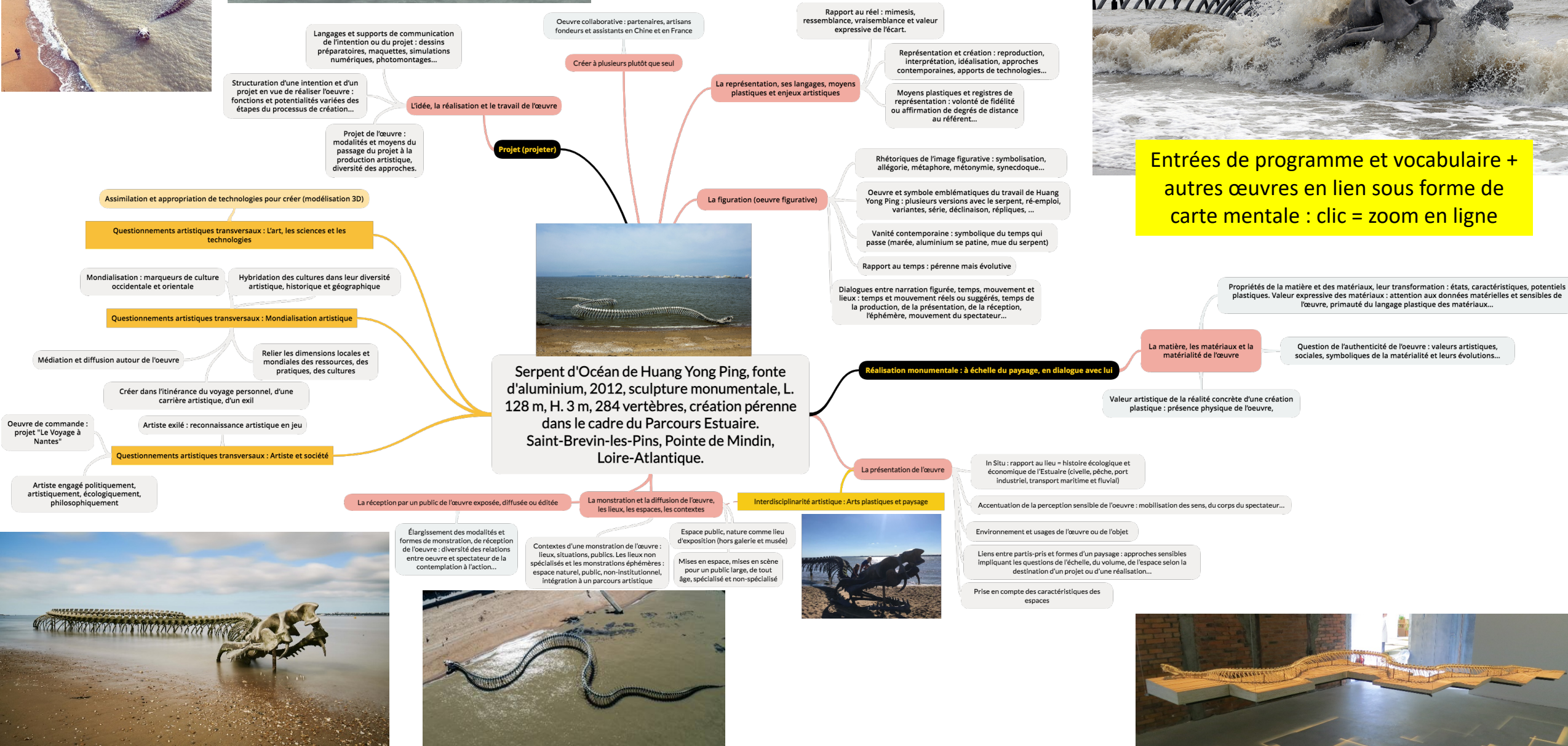


Fabrication en Chine : fonte d'aluminium





Entrées de programme et vocabulaire + autres œuvres en lien sous forme de carte mentale : clic = zoom en ligne



Éléments biographiques et autres œuvres de l'artiste

Ligne du temps : Huang Yong Ping

Éléments biographiques et oeuvres à connaître.



Site du Grand Palais pour Monumenta 2016

VOIR la LIGNE du TEMPS complète :

<https://www.profartspla.info/index.php/histoire-des-arts-2/lignes-du-temps/1439-lignes-du-temps-hyp>

1954

NAISSANCE DE HUANG YONG PING À XIAMEN CHINE (CÔTE SUD-EST)

En occident, on l'appellerait M. Huang, Yong Ping étant son prénom.

