

Projet d'enseignement	<b>Exposer</b>
Point de programme travaillé	<ul style="list-style-type: none"> <li>○ <b>Domaines de la présentation des pratiques, des productions plastiques et de la réception du fait artistique : les relations entre l'œuvre, l'espace, l'auteur, le spectateur</b></li> <li>○ <b>présentation de l'œuvre :</b></li> </ul> <p><b>Conditions et modalités de la présentation du travail artistique: éléments constitutifs, facteurs ou apports externes :</b></p> <p><b>Sollicitation du spectateur: stratégies et visées de l'artiste ou du commissaire d'exposition ou du diffuseur (éditeur, galerie...) :</b></p>
Niveau concerné	Terminale enseignement de spécialité
Questionnement didactique	<ul style="list-style-type: none"> <li>- Fonctions des dispositifs traditionnels de la présentation de l'œuvre : modalités du cadre, du socle, de la cimaise confrontées aux dispositifs contemporains de présentation...</li> <li>- Rapport au contexte de présentation et de diffusion : dispositifs favorisant l'interaction avec l'œuvre, la participation à sa réalisation...</li> </ul>
Champ de questionnements pour l'élève (ce qu'il va chercher, connaître, comprendre)	<p><b>Baccalauréat ÉPREUVE DE CULTURE PLASTIQUE ET ARTISTIQUE</b></p> <p><b>Deuxième partie</b></p> <p><b>Sujet B : note d'intention pour un projet d'exposition (le candidat choisit une des œuvres du corpus du sujet de la première partie pour développer son projet)</b></p> <ul style="list-style-type: none"> <li>- Traduire graphiquement le projet d'exposition pour une œuvre choisie dans le corpus ci-dessous : les schémas, croquis, notes, esquisses... permettront de rendre compte des intentions du projet.</li> <li>- Expliciter la démarche proposée par un court texte</li> </ul>
Compétences disciplinaires et transversales visées	<p>PRATIQUER LES ARTS PLASTIQUES DE MANIÈRE REFLEXIVE</p> <p><i>Expérimenter, produire, créer</i></p> <p>Exploiter des informations et de la documentation, notamment iconique, pour servir un projet de création.</p> <p><i>Mettre en œuvre un projet artistique individuel ou collectif</i></p> <p>Confronter intention et réalisation pour adapter et réorienter un projet, s'assurer de la dimension artistique de celui-ci.</p> <p>QUESTIONNER LE FAIT ARTISTIQUE</p> <p>Interroger et situer œuvres et démarches artistiques du point de vue de l'auteur et de celui du spectateur.</p> <p>EXPOSER L'ŒUVRE, LA DEMARCHE, LA PRATIQUE</p> <p>Prendre en compte les conditions de la présentation et de la réception d'une production plastique dans la démarche de création ou dès la conception</p> <p>Exposer à un public ses productions, celles de ses pairs ou celles des artistes</p> <p>Dire et partager sa démarche et sa pratique, écouter et accepter les avis divers et contradictoires</p> <p>Être sensible à la réception de l'œuvre d'art, aux conditions de celles-ci, aux questions qu'elle soulève et prendre part au débat suscité par le fait artistique.</p>
Éléments de langage plastique mobilisés : vocabulaire, concepts, notions	<p>Modalités, présentation, exposition, public, spectateur, auteur, projet, réalisation,...</p> <p><b>Exposition</b> : « <i>présentation publique d'œuvres d'art, surtout d'arts plastiques, mais pour un temps limité (à la différence d'un musée)</i> [...] ». Étienne SOURIAU, <i>Vocabulaire d'esthétique</i>, PUF, 1990.</p>

Corpus d'œuvres de références  
EXPOSER

**Machines à dessiner, protocoles ou programmes informatiques pour générer des dessins**



Des *Méta-matics* de Jean TINGUELY (1925-1991).

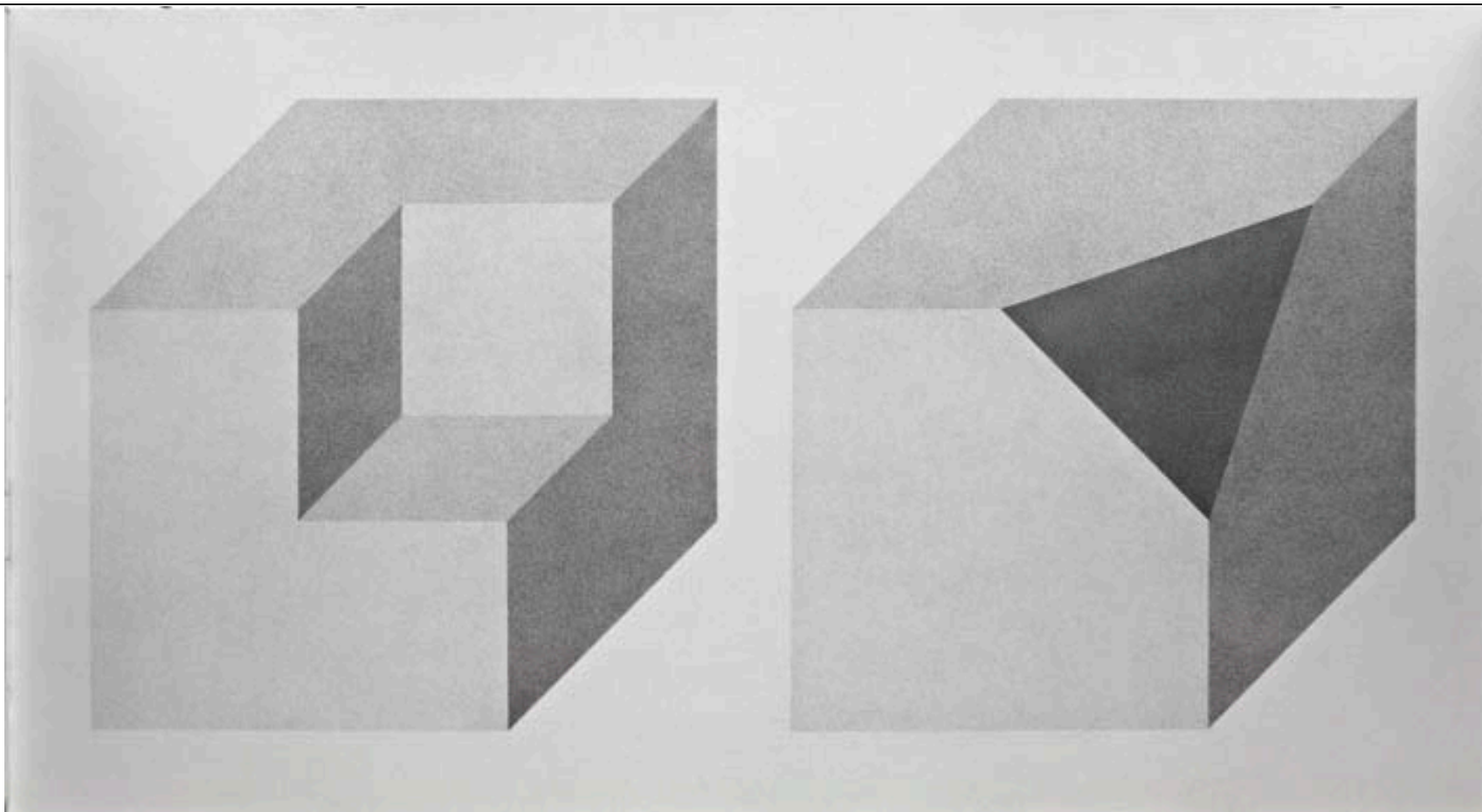
**Jean Tinguely** (1925 - 1991)

***Méta-matic n° 1***

1959

Métal, papier, crayon feutre, moteur

96 x 85 x 44 cm



Des *Wall drawings* de **Sol LEWITT** (1928-2007).

Wall Drawing #1171

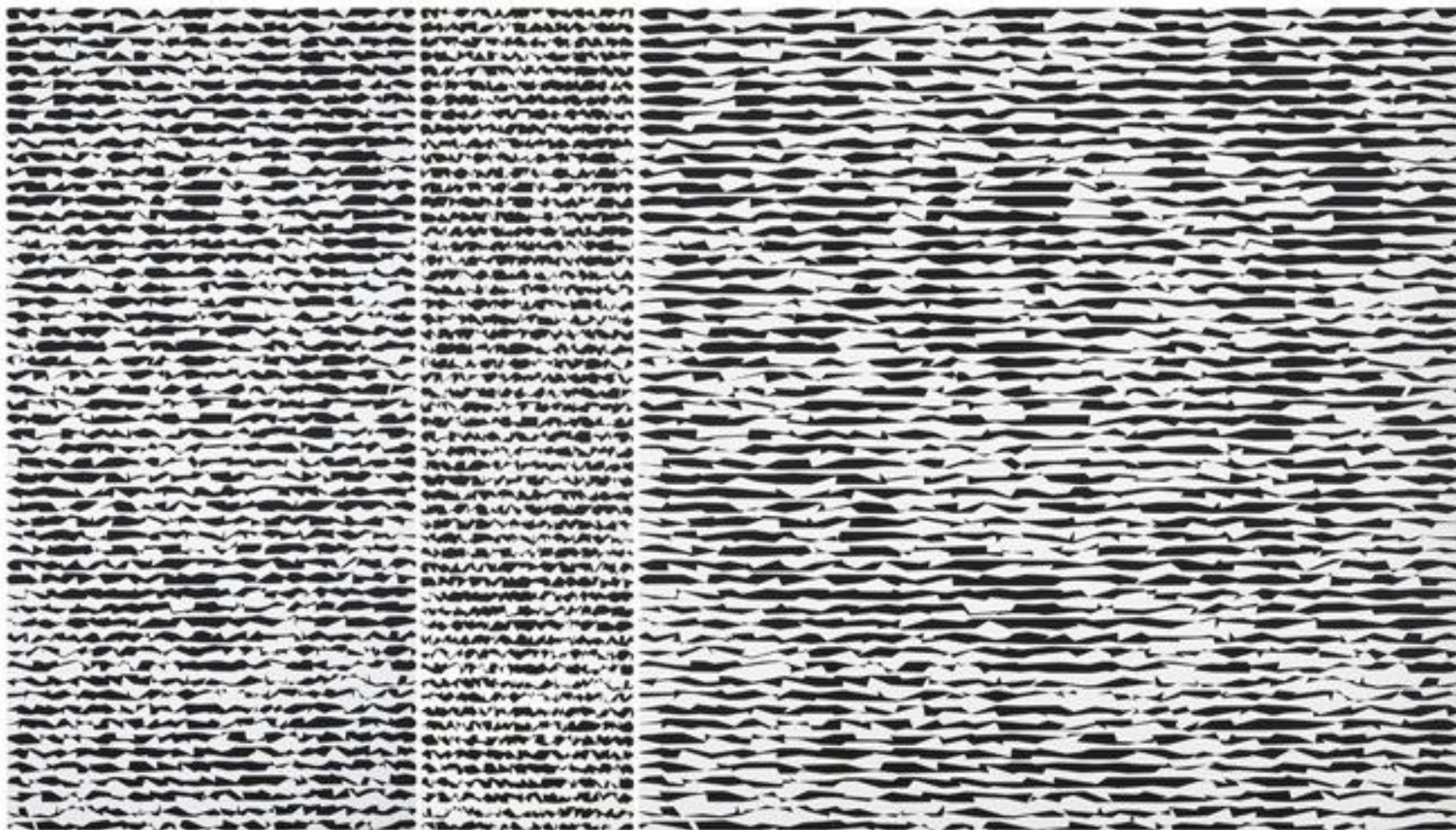
Five degrees of scribbles: A cube without a cube; a cube without a corner Cinq degrés de crayonnages : un cube sans un cube ; un cube sans un coin

Graphite

Première réalisation : Roland Lusk, Anthony Sansotta

Première installation : domicile des Glimcher, East Hampton, New York Août 2005

Collection Arne and Milly Glimcher, New York



Des dessins assistés par ordinateurs de Vera MOLNAR (1924-).

**Vera Molnar, Horizontales en triptyque – A 1971-2013** Peinture sur toile – 80 × 140 cm





CARMONTELLE, Louis CARROGIS dit (1717-1806), *Les Quatre Saisons*, 1798, transparent long de 42 mètres, aquarelle, gouache et encre de Chine sur 119 feuilles de papier doublé de soie. Sceaux, musée du Domaine départemental.



Mise en scène de l'image



Barbara KRUGER (1945-), *Untitled (Sans titre)*, 1994-95, dimensions variables, installation de sérigraphies photographiques sur papier. Cologne, museum Ludwig, collection Ludwig.



William KENTRIDGE (1955-), *More Sweetly Play the Dance* (Jouer la danse plus doucement), 2015, dimensions variables, installation vidéo 8 canaux haute définition, 15 min, avec 4 porte-voix. Ottawa, musée des beaux-arts du Canada.



### Du projet à la réalisation d'une œuvre monumentale



*Les Nymphéas : Le Matin aux saules*



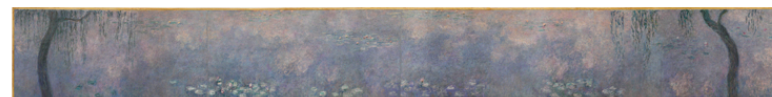
*Les Nymphéas : Les Nuages*



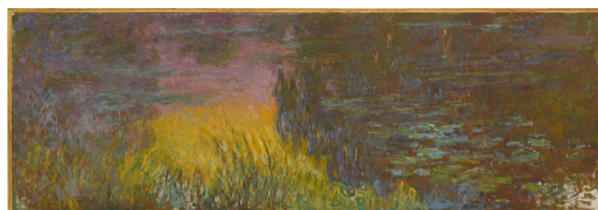
*Les Nymphéas : Reflets d'arbres*



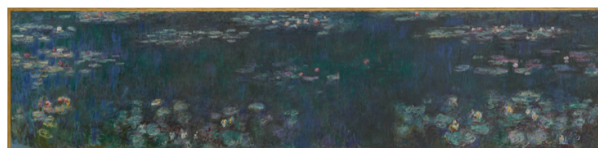
*Les Nymphéas : Le Matin clair aux saules*



*Les Nymphéas : Les Deux Saules*



*Les Nymphéas : Soleil couchant*



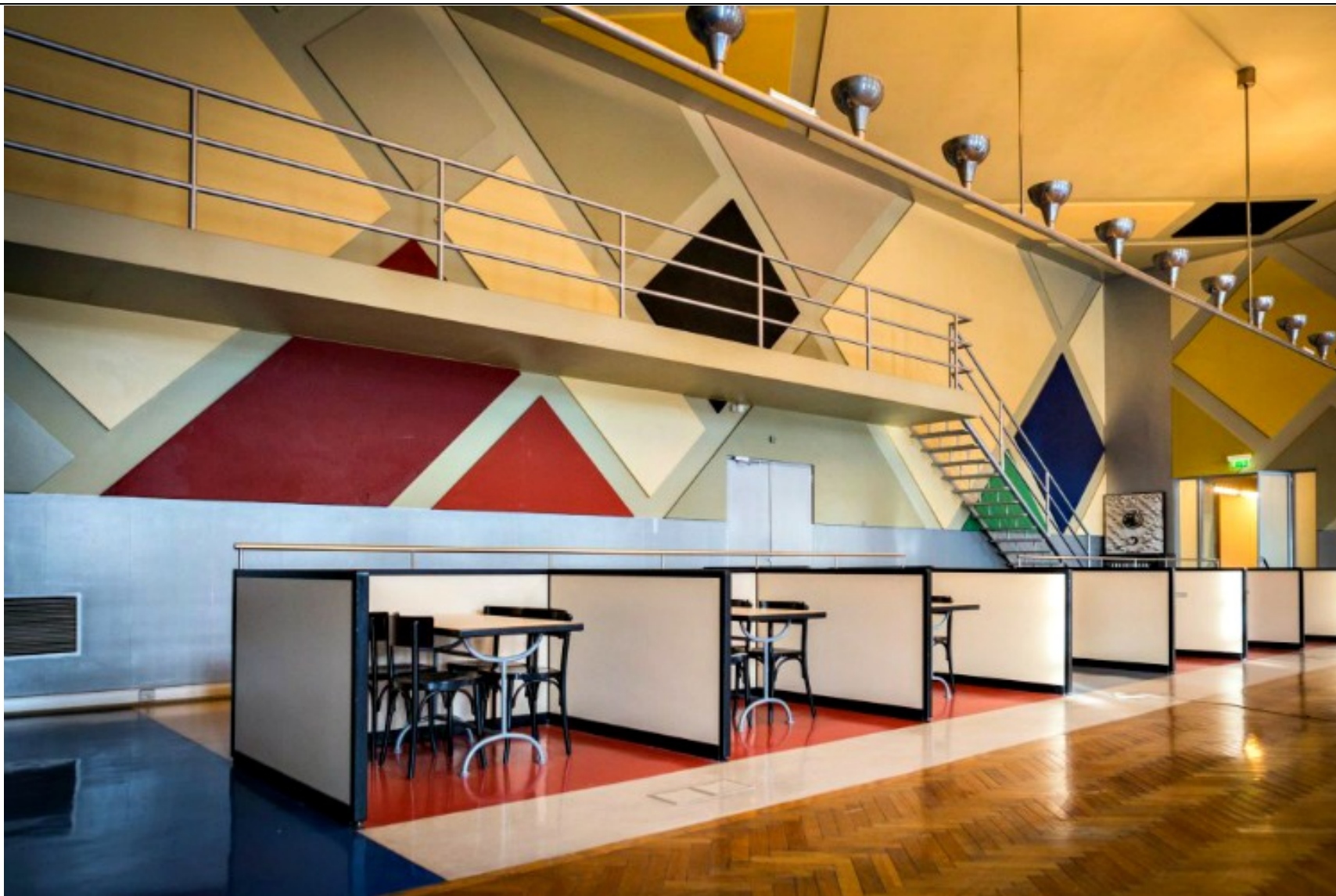
*Les Nymphéas : Reflets verts*



*Les Nymphéas : Matin*

Claude MONET (1840-1926), *Cycle des Nymphéas du musée de l'Orangerie*, entre 1897 et 1926, huile sur toile, H. : 1,97 m, L. : environ 100 m linéaire, surface environ 200 m<sup>2</sup>. Paris, musée de l'Orangerie.





Sophie TAEUBER-ARP (1889-1943) en association avec Jean ARP (1886-1966) et Théo VAN DOESBURG (1883-1931), *L'Aubette*, entre 1926-1928, restructuration, aménagement et décors de divers espaces. Strasbourg, Place Kléber.



Huang YONG PING (1954-2019), *Serpent d'océan*, 2012, aluminium, sculpture monumentale, L. : 128 m, H. : 3 m, création pérenne dans le cadre du parcours Estuaire. Saint-Brevin-les-Pins, Pointe de Mindin, Loire-Atlantique.