



فهرست مطالب

1.....	مقدمه
2-3.....	فرمان خودرو
4-6.....	گیربکس
7-8.....	محور جلو
9-11.....	ترمز و تویی
12-14.....	سیستم تزریق دیزل
15-18.....	دانش خودرو
19-28.....	موتور
29-33.....	سیستم های پنوماتیک ترمز
34-36.....	روغن کاری موتور
37.....	عرشه عقب
38-39.....	سیستم خنک کننده
40-43.....	رانندگی در جاده
44-46.....	خنک کننده و تهویه مطبوع

مقدمه

به منظور حمایت از دانش آموزان آلفون در تحصیلات آنها، بخصوص در زمینه فنی حرفه ای، واژه نامه ای توسط اعضای گروه آموزشی دبیرستان گوستاو ایفل شهر تلانژ به سه زبان (انگلیسی، ایتالیایی و فارسی) تدوین یافته است. این واژه نامه در یادگیری مفاهیم آموزشی که در مدرسه حرفه ای ما در زمینه های :

- مکانیک

- حمل و نقل جاده ای

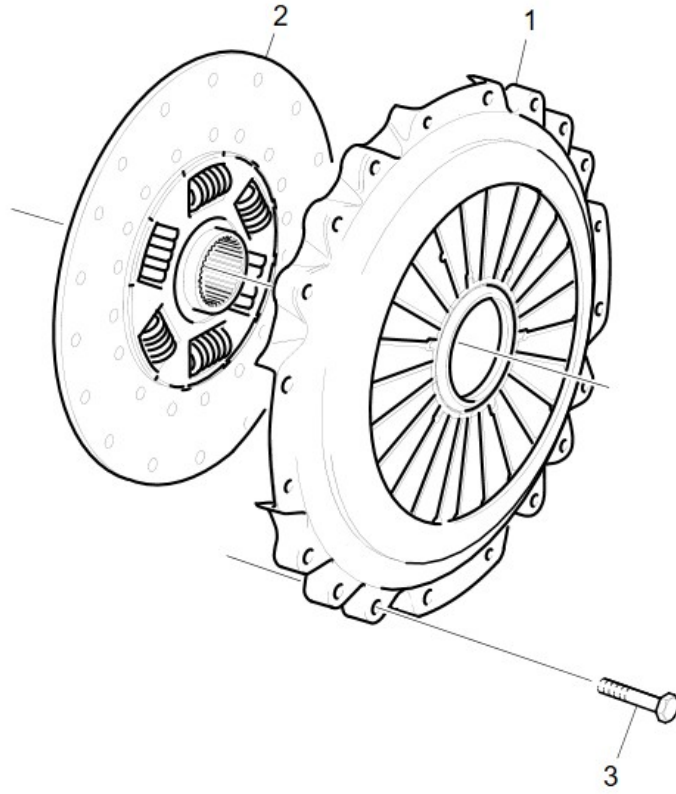
- سیستم سرمایشی

ارایه می شود، مفید خواهد بود. امید است این واژه نامه به شما به عنوان تکنیسین های آینده تعمیر و نگهداری خودرو کمک کند.

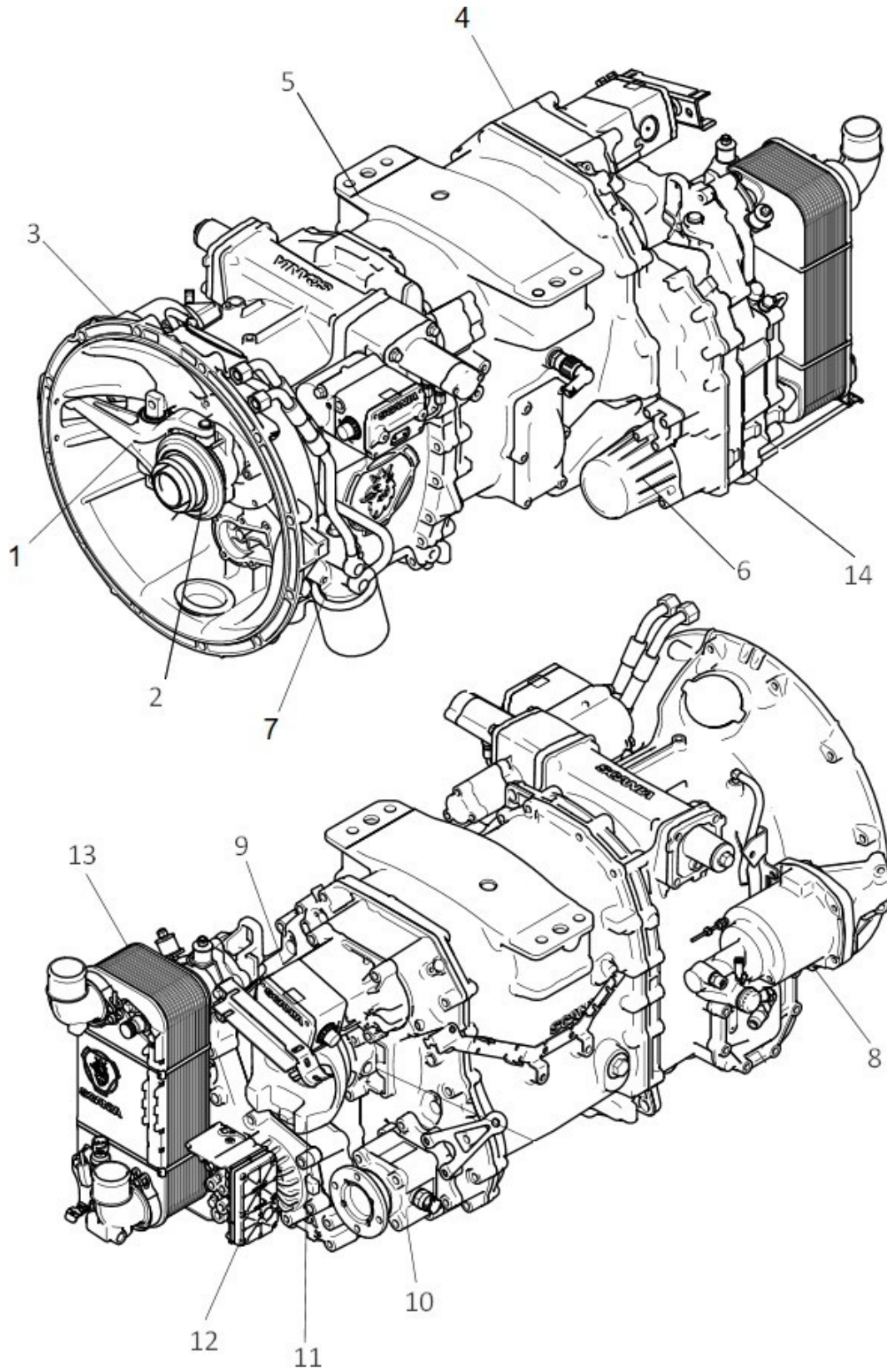
گروه آموزشی دبیرستان تلانژ دوره ی آموزشی موفق را برای شما آرزو می کند.

گیربکس

کلاچ

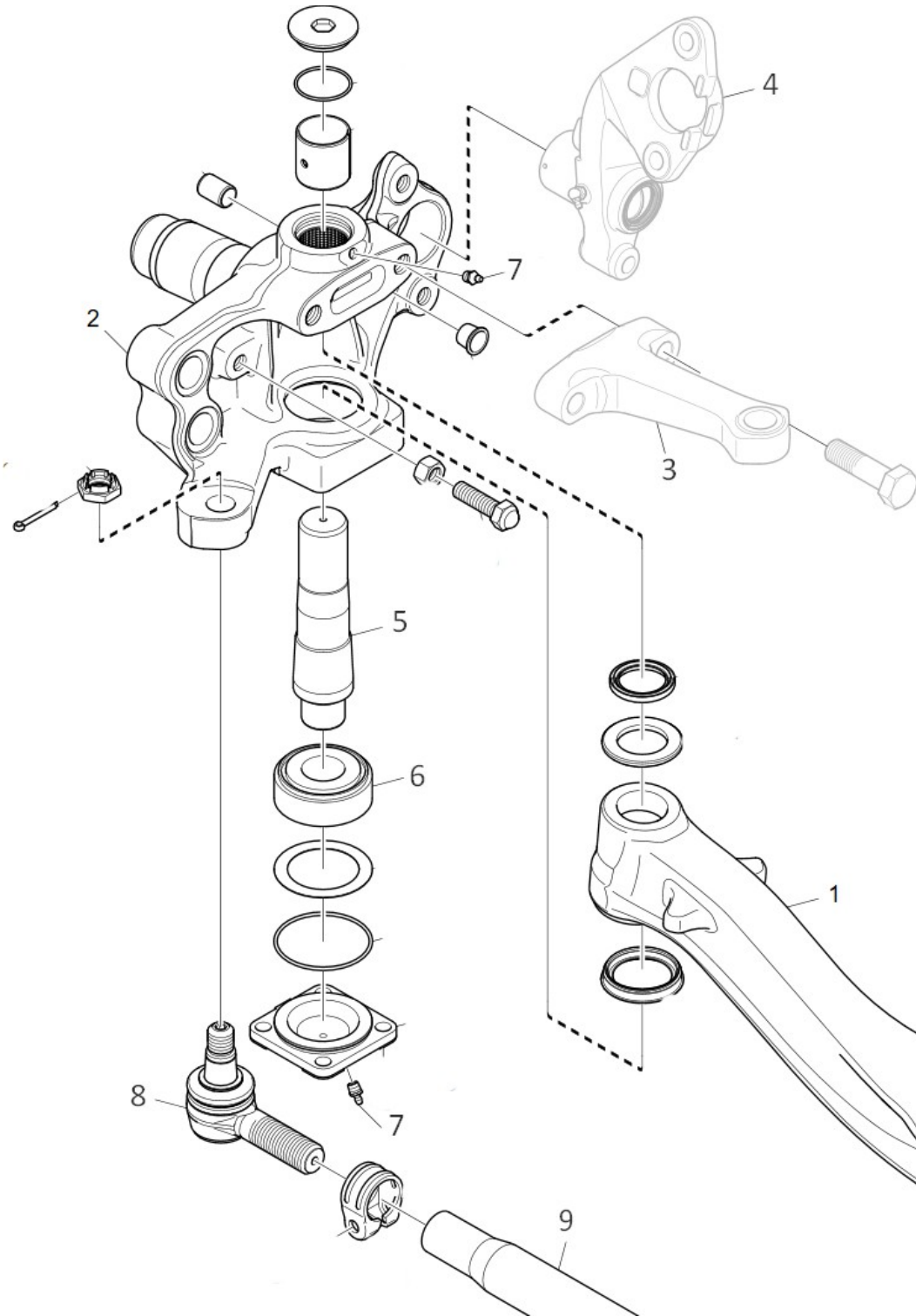


- | | |
|---|--------------|
| 1 | مکانیزم کلاچ |
| 2 | دیسک کلاچ |
| 3 | پیچ |



چنگال کلاچ	1
بلبرینگ رانش کلاچ	2
محفظه کلاچ	3
رله	4
محفظه گیربکس	5
فیلتر کندگیر هیدرولیک	6
فیلتر روغن گیربکس	7
بند کلاچ	8
بلوک رله و شیرهای برقی کنترل 1/2 سرعت	9
برخاستن نیرو	10
دهانه خروجی گیربکس	11
شیر برقی کنترل کندگیر هیدرولیک	12
خنک کننده عقب انداز هیدرولیک	13
کند کننده هیدرولیک	14

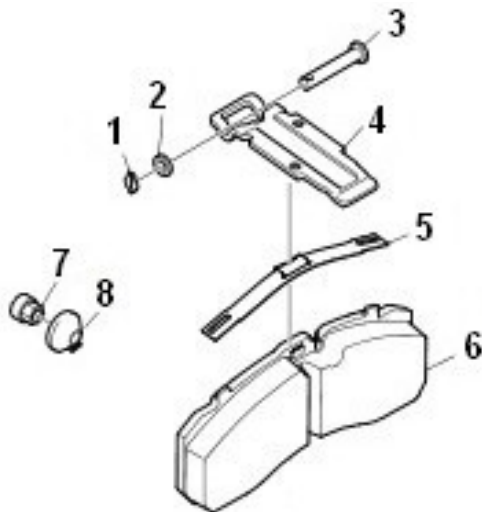
محور جلو



محور جلو	1
موشک	2
اهرم فرمان	3
نگهدارنده سیلندر ترمز	4
محور اصلی	5
بلبرینگ گردان	6
روان کننده	7
کاسه زانو	8
میله کراوات	9



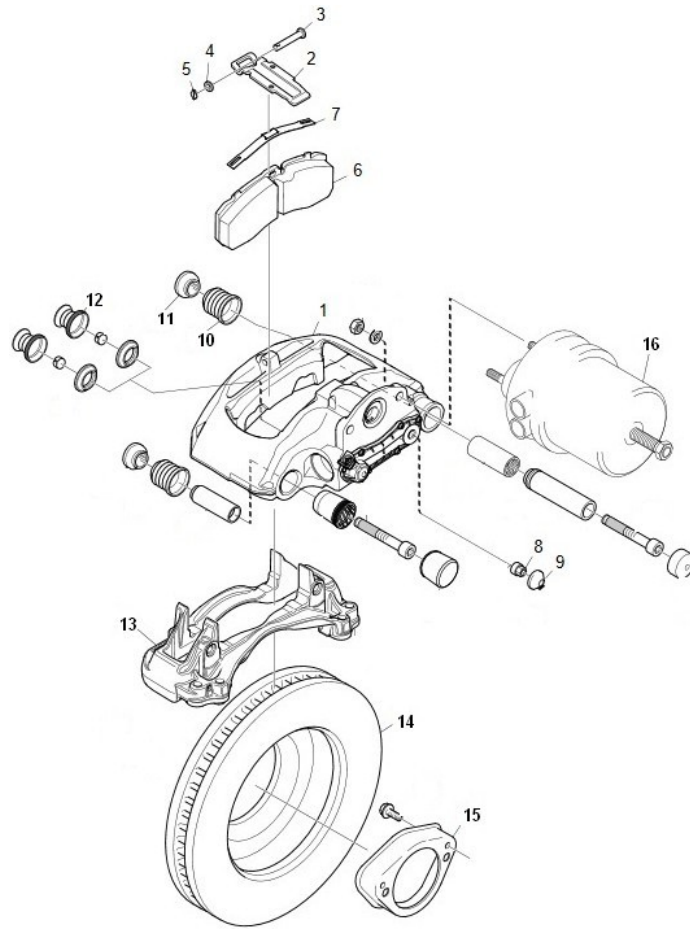
ترمز و توپی



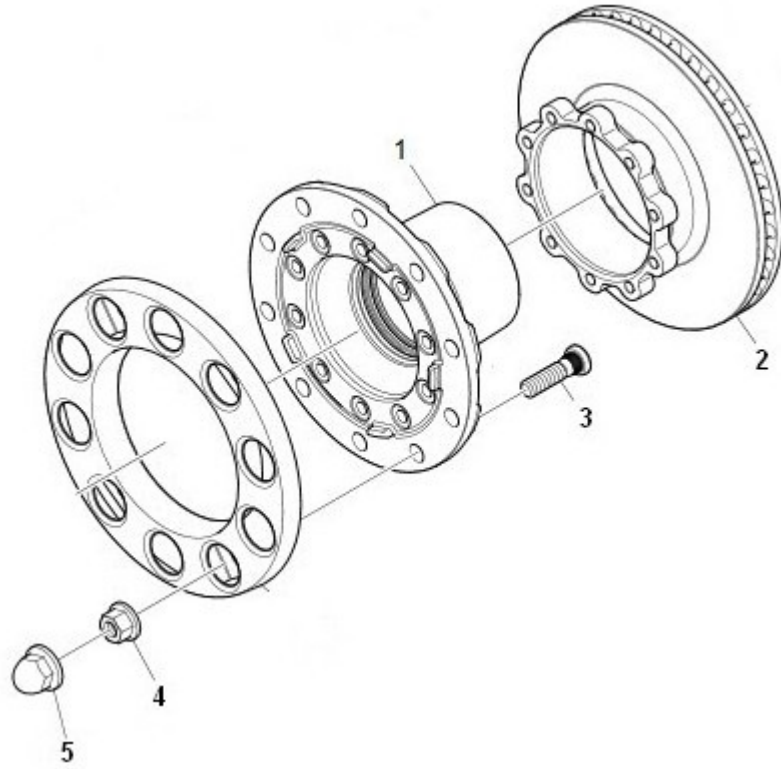
- | | |
|------------|---|
| گیره | 1 |
| واشر | 2 |
| محور | 3 |
| چنگال | 4 |
| فنر ضد صدا | 5 |
| لنت ترمز | 6 |
| آداپتور | 7 |
| چوب پنبه | 8 |

بیوست واژه نامه قطعات کامیون

سیستم ترمز



کالیپر ترمز	1	چوب پنبه	9
چنگال لنت ترمز	2	چکمه کولیس	10
محور چنگال	3	درپوش بوت کالیپر	11
واشر	4	بوت پیستونی کالیپر	12
گیره	5	براکت کولیس	13
لنت ترمز	6	دیسک ترمز	14
فنر ضد صدا	7	صفحه ترمز	15
آداپتور تنظیم	8	سیلندر ترمز	16



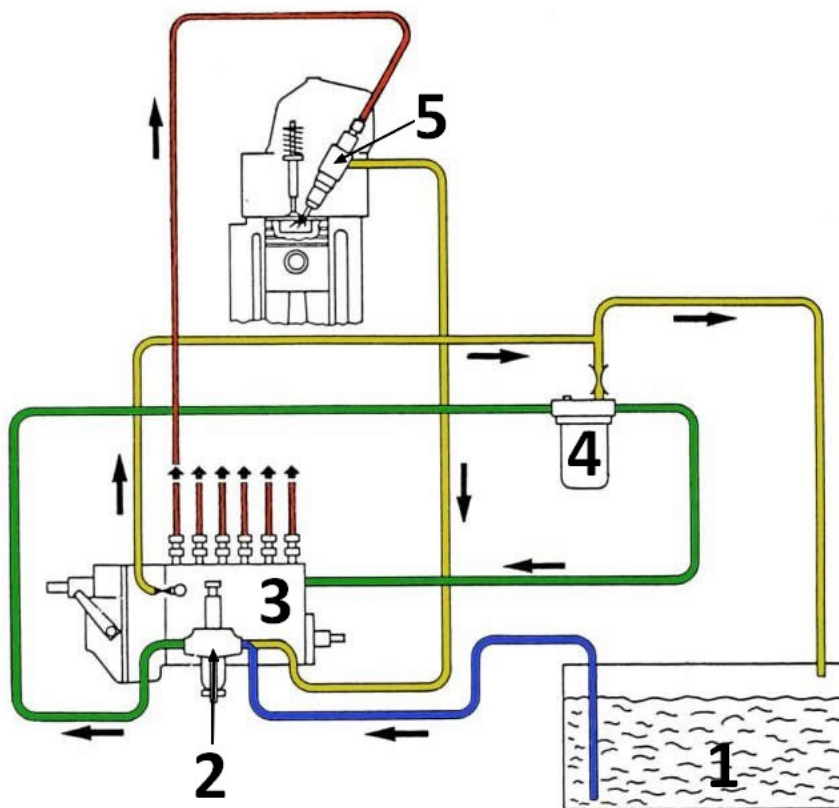
- | | |
|----------------|---|
| توپی چرخ | 1 |
| دیسک ترمز | 2 |
| کل میخ چرخ | 3 |
| لمهره چرخ | 4 |
| کلاھک مهره چرخ | 5 |



سیستم تزریق دیزل

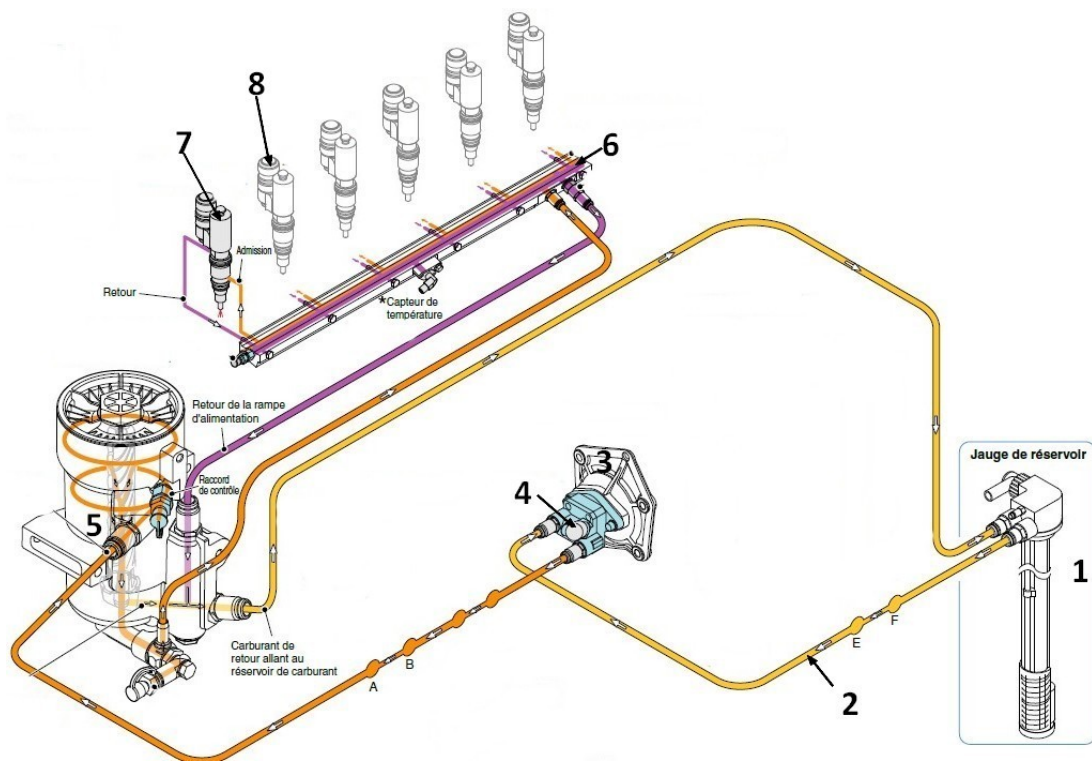
تکامل سیستم تزریق

بمب خطی



بمب تزریق خطی

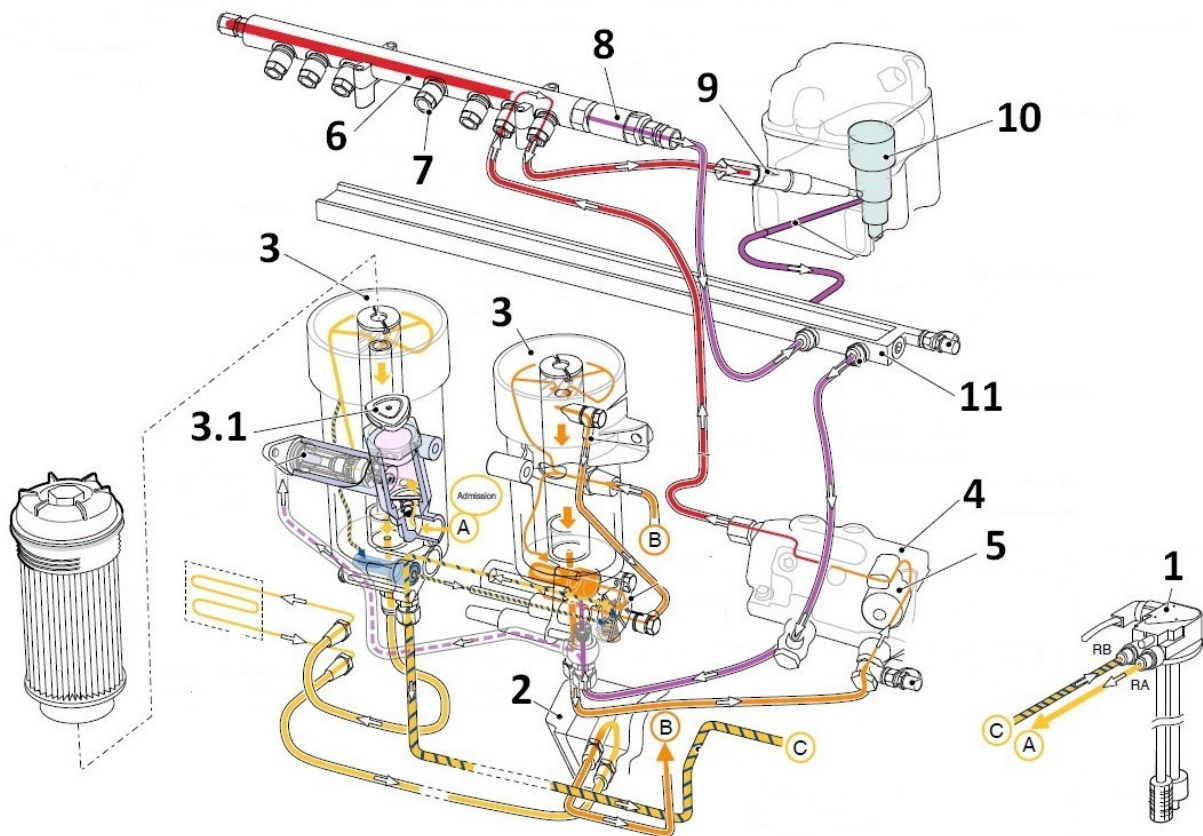
- | |
|-----------------------------|
| 1 مخزن سوخت |
| 2 بمب پرایمینگ با پیش فیلتر |
| 3 بمب تزریق |
| 4 فیلتر سوخت |
| 5 انژکتور |



تزریق انژکتور بمب

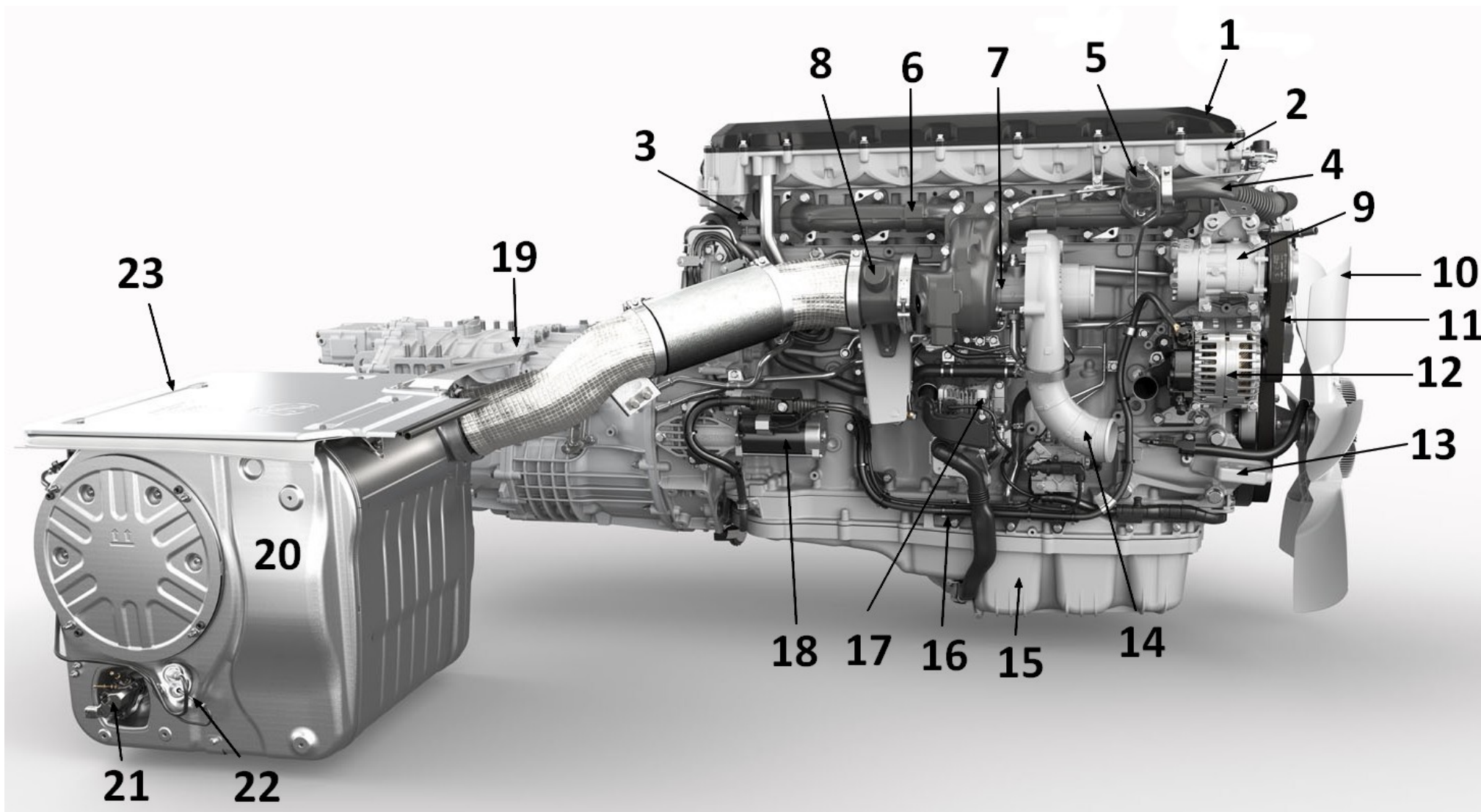
- | | |
|-------------------|---|
| مخزن سوخت و گیج | 1 |
| خط تامین | 2 |
| پمپ پرایمینگ | 3 |
| فیلتر گازوئیل | 4 |
| رمپ تزریق | 5 |
| انژکتور | 6 |
| شیر برقی انژکتوری | 7 |

تزریق فشار بالا

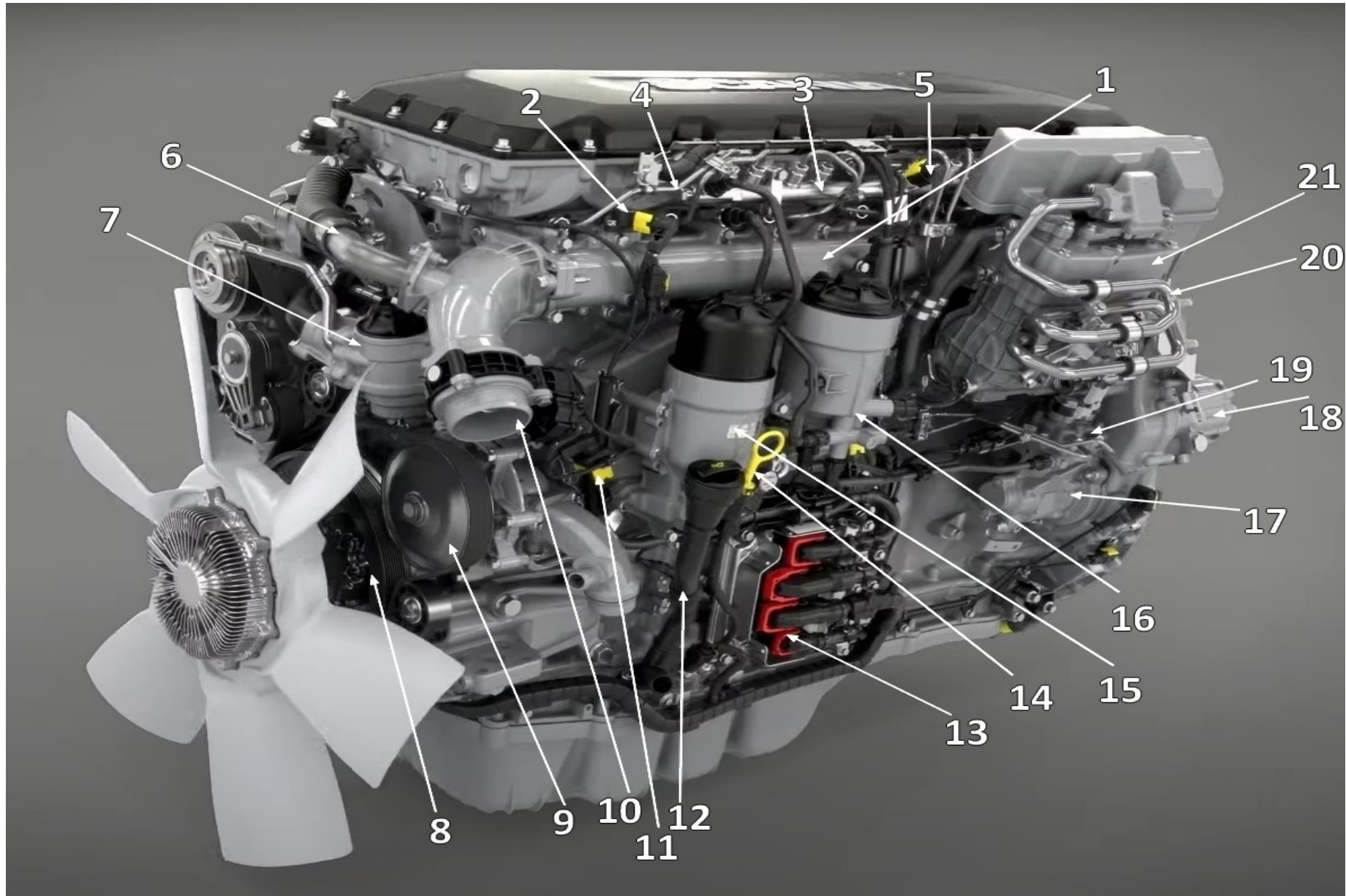


- | | |
|--------------------------|-----|
| نشانه سوخت | 1 |
| پمپ تغذیه | 2 |
| فیلترهای سوخت | 3 |
| پمپ پرایمینگ | 3.1 |
| پمپ فشار قوی | 4 |
| شیر اندازه گیری | 5 |
| ریل مشترک فشار قوی | 6 |
| سنسور فشار | 7 |
| سوپاپ اطمینان (3000 بار) | 8 |
| شلنگ فشار قوی | 9 |
| انژکتور | 10 |
| بازخورد | 11 |

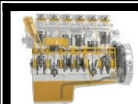
دانش خودرو



13	قلاب نصب موتور	1	روکش سرسیلندر
14	لوله تقویت کننده	2	بشتیبانی از میل بادامک
15	مخزن نفت	3	سرسیلندر
16	قاب نردبان	4	EGR لوله
17	شیر بازیابی بخار روغن	5	EGR دریچه
18	شروع کننده	6	اگزوز چند حالتی
19	گیربکس	7	توربوشارژر
20	صدا خفه کن اگزوز	8	فلپ ترمز اگزوز
21	AdBlue اندازه گیری و انژکتور	9	پمپ تهویه مطبوع
22	حسگر دما	10	بنکه
23	سپر محافظ	11	کمربند لوازم جانبی
		12	دینام



12	لوله پرکننده روغن	1	ورودی چند سطحی
13	واحد مدیریت موتور الکترونیکی	2	سنسور فشار تقویت کننده
14	گیج کنترل سطح روغن	3	ریل دیزل فشار قوی
15	فیلتر روغن	4	لوله انژکتور
16	فیلتر دیزل	5	سنسور
17	پمپ بنزین دیزل	6	EGR لوله
18	پمپ فرمان برق	7	محفظه ترموستات با ترموستات
19	پمپ دیزل فشار قوی	8	قرقره دمپر
20	کوئل کمپرسور	9	پمپ آب
21	کمپرسور هوا	10	دهانه ورودی
		11	سنسور فشار روغن



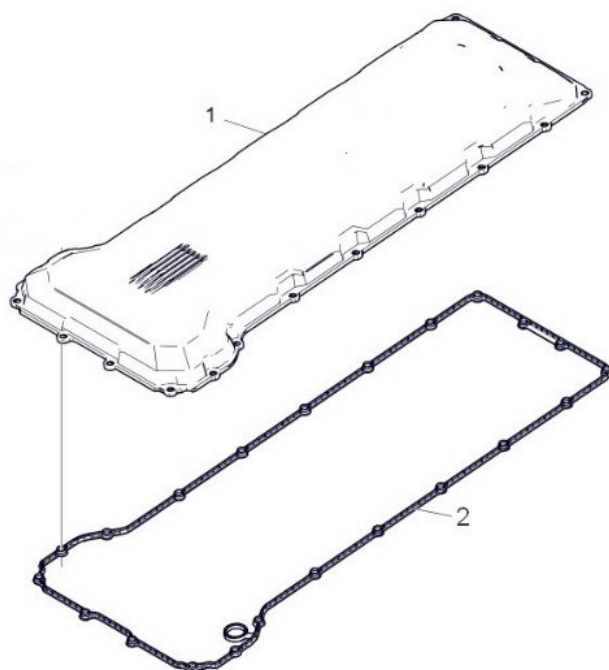
موتور

نقش موتور

موتور یک عنصر مکانیکی برای وسایل نقلیه موتوری است که انرژی حاصل از احتراق سوخت را به حرکت مکانیکی تبدیل می کند. انواع اصلی موتورهای موجود در وسایل نقلیه موتوری موتورهای احتراق داخلی هستند.

ترکیب بندی

پوشش راکر یا روکش سر سیلندر

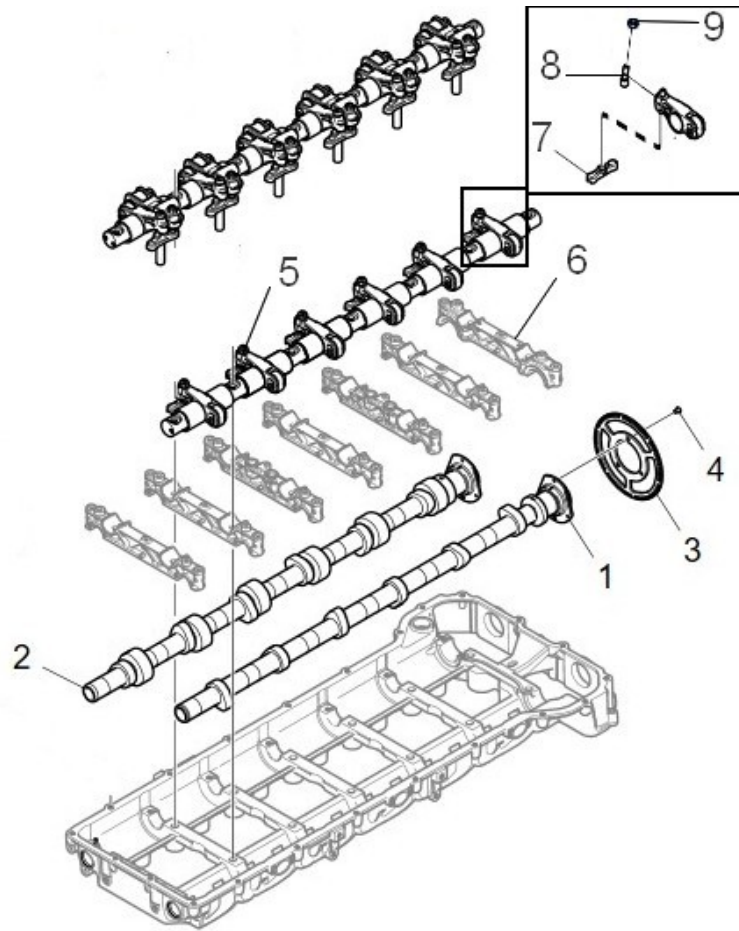


1 روکش سر سیلندر

2 واشر سر سیلندر

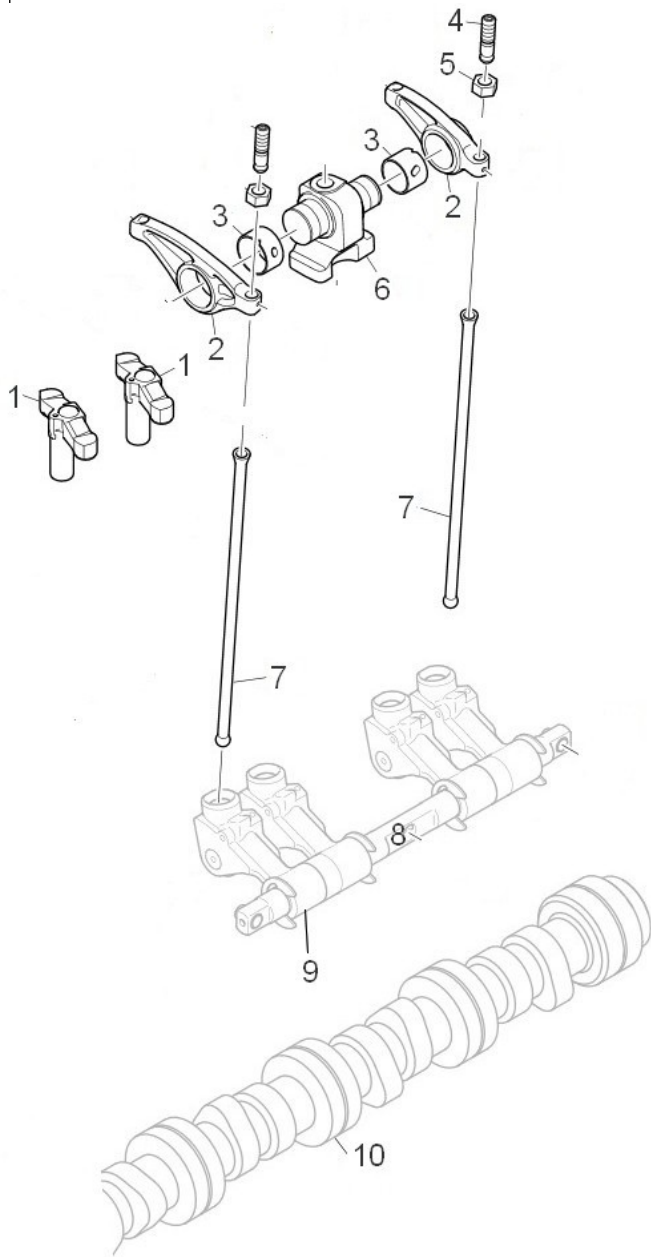
1) بازوها و میل بادامک

موتور میل بادامک بالای سر



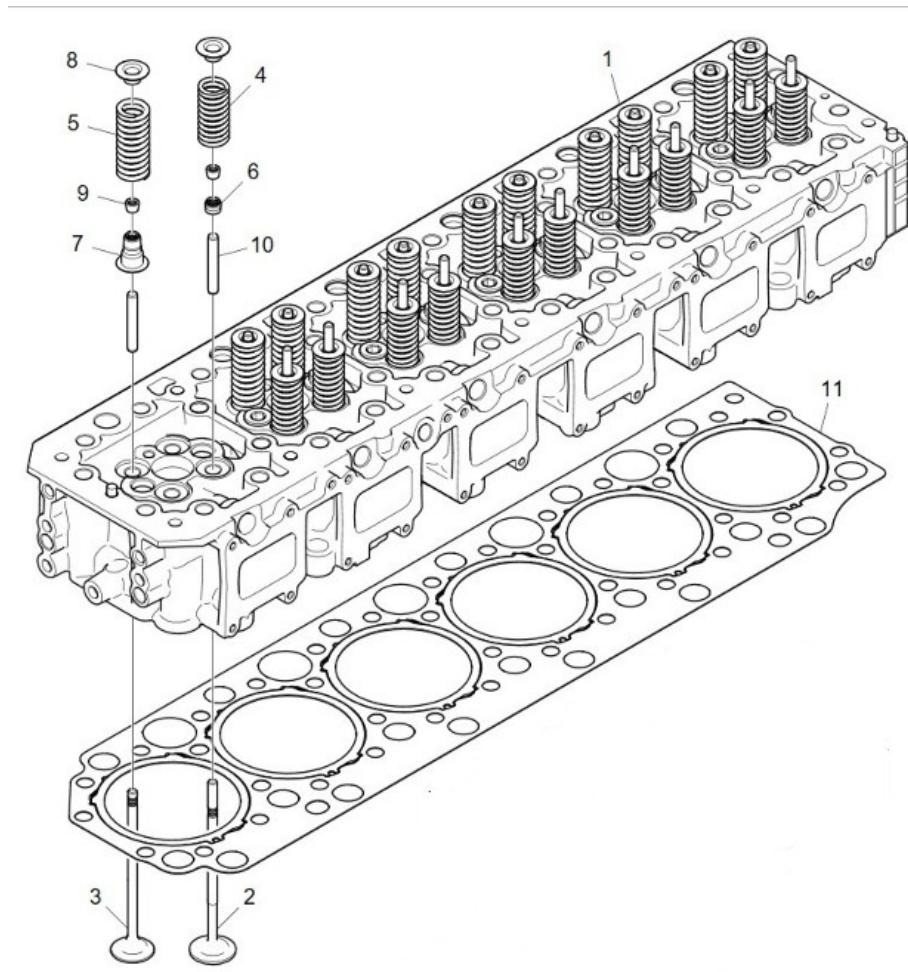
- 1 میل بادامک ورودی و آگزور
- 2 میل بادامک ورودی و آگزور
- 3 فرقره میل بادامک
- 4 بین سیم بیچ
- 5 بازوی غلتکی
- 6 پشتیانی از میل بادامک
- 7 پل بازوی راکر
- 8 بیچ تنظیم بازوی راکر
- 9 مهره قفل بیچ تنظیم بازوی راکر

موتور بادامک جانی

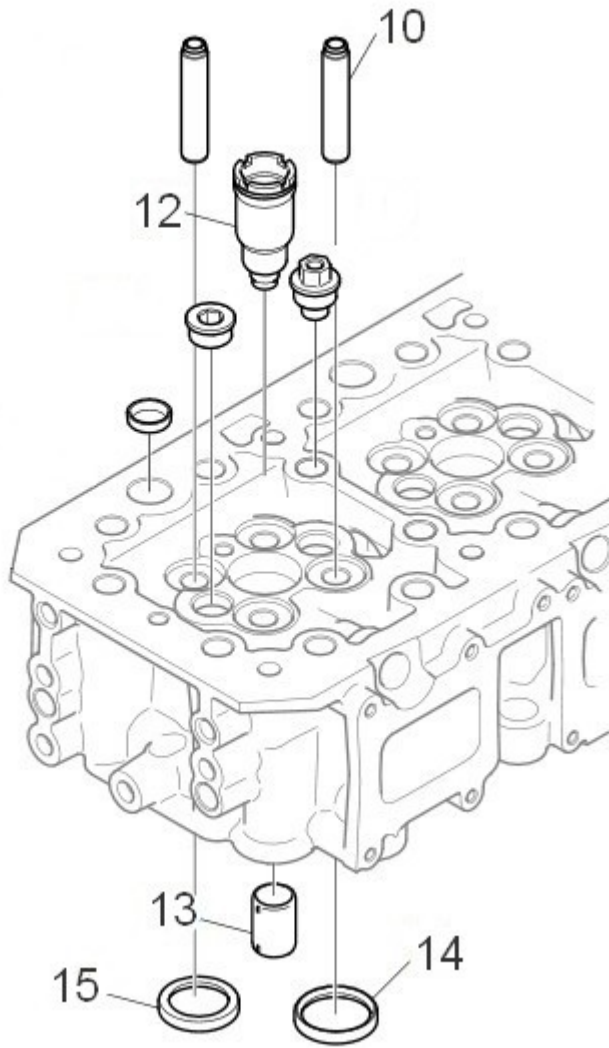


- 1 پل بازوی راکر
- 2 اهرم اتوماتیک برای حرکت سوپاپ ماشین
- 3 حلقه پوشیدن بازوی راکر
- 4 پیچ تنظیم بازوی راکر
- 5 مهره قفل پیچ تنظیم بازوی راکر
- 6 سایورت بازوی راکر
- 7 میله فشار
- 8 سطح شیب دار تیت
- 9 شیرهای غلتکی
- 10 میل بادامک

(2) سرسیلندر

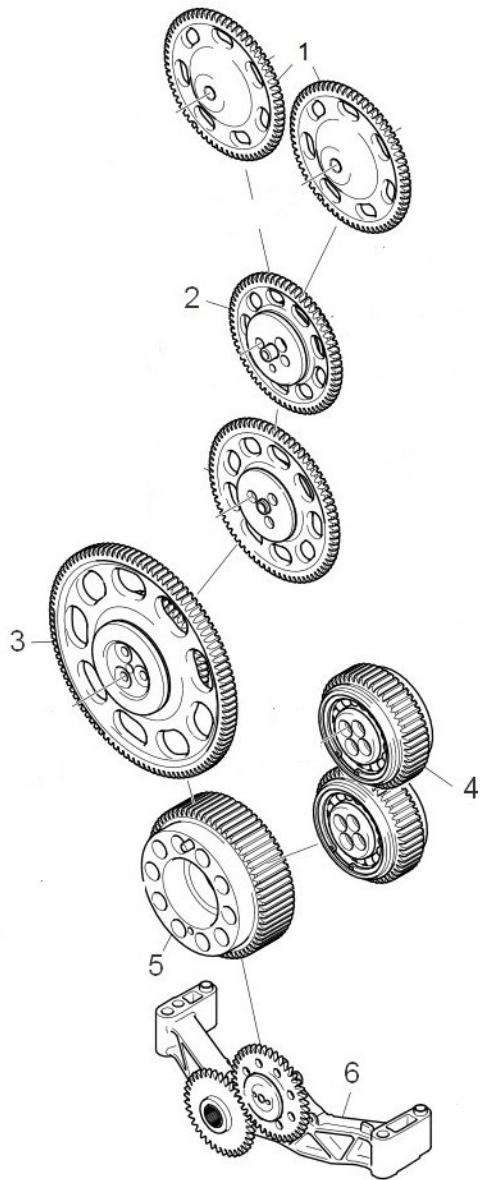


- | | |
|---|--------------------|
| 1 | سرسیلندر |
| 2 | دریچه ورودی |
| 3 | سوپاب آگزور |
| 4 | فنر دریچه ورودی |
| 5 | فنر سوپاب آگزور |
| 6 | آب بندی شفت سوپاب |
| 7 | حلقه تکیه گاه فنری |
| 8 | نگهدارنده فنری |
| 9 | شیر فلکه |



- | | |
|---------------------|----|
| راهنمای سوپاپ | 10 |
| واشر سرسیلندر | 11 |
| انژکتور | 12 |
| حلقه مرکزی سرسیلندر | 13 |
| حلقه سوپاپ ورودی | 14 |
| حلقه سوپاپ اگزوز | 15 |

3) توزیع



1 قرقره میل بادامک

2 دنده بیکار یا زمان بندی آزاد

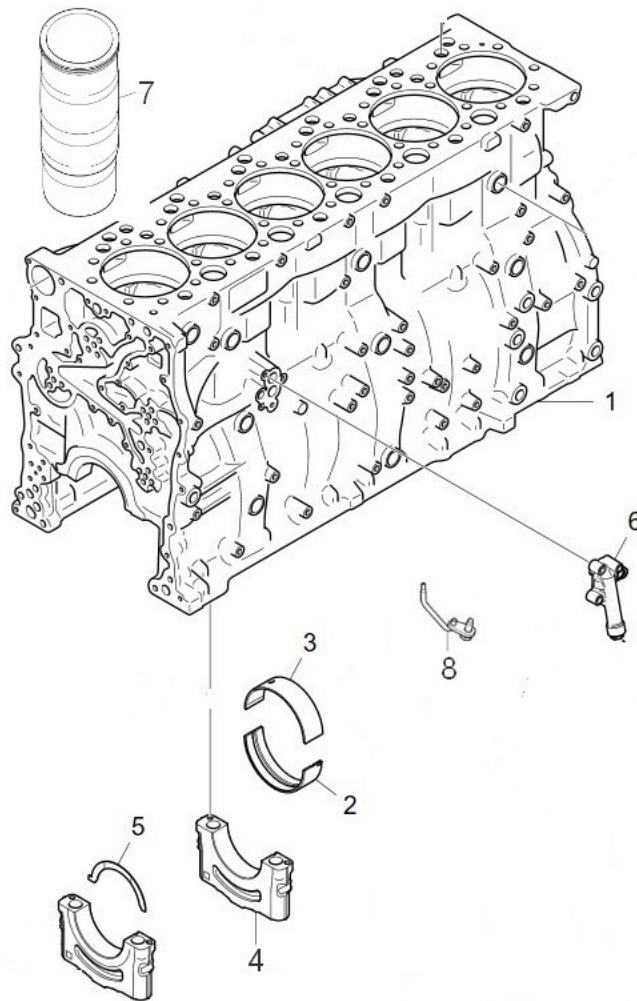
3 بینون میانی

4 دنده های میانی

5 قرقره میل لنگ

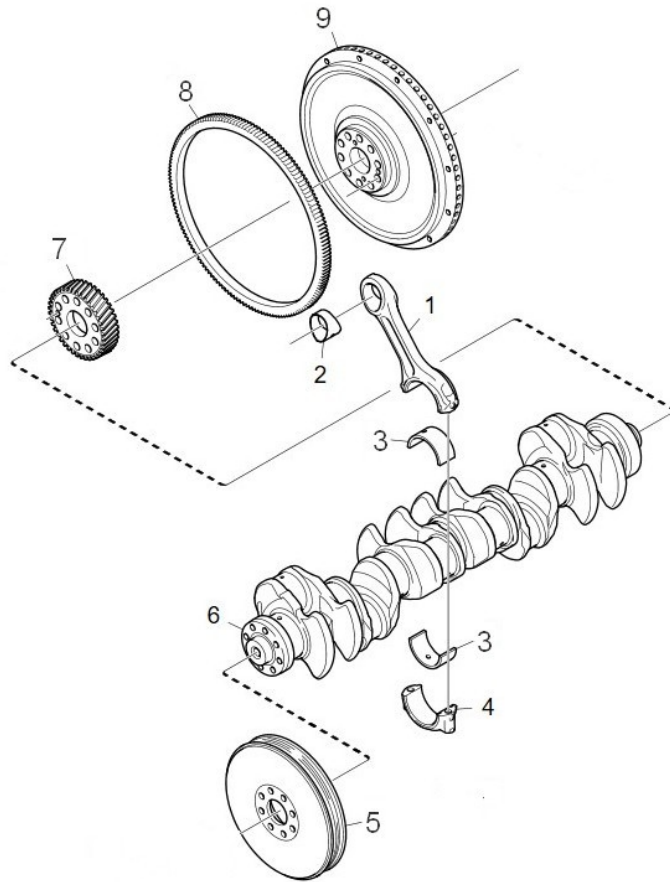
6 پمپ روغن

4) بلوک موتور



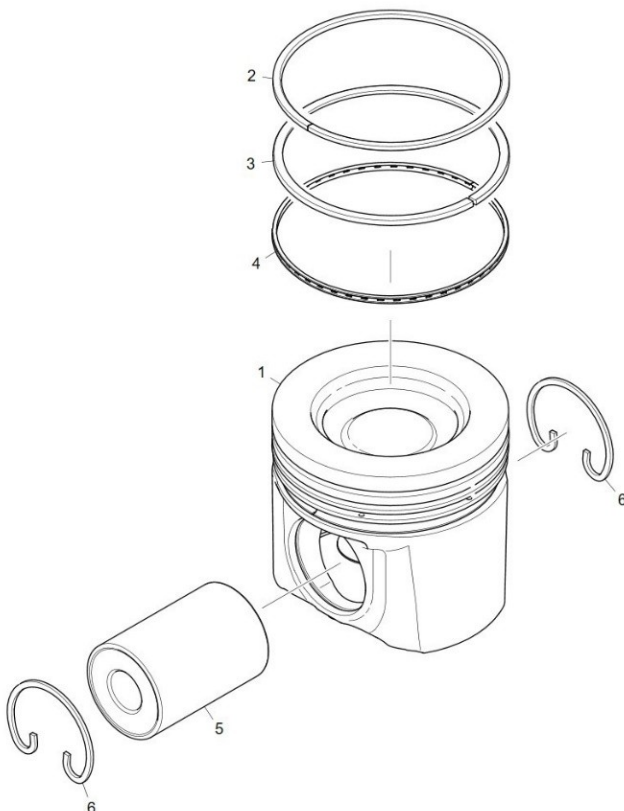
- | | |
|---|------------------------|
| 1 | بلوک موتور |
| 2 | بلبرینگ میل لنگ پایین |
| 3 | بلبرینگ میل لنگ بالایی |
| 4 | بلبرینگ میل لنگ |
| 5 | شیم جانبی |
| 6 | محدود کننده فشار روغن |
| 7 | آستین سیلندر |
| 8 | جت روغن |

5) اجزا متحرک



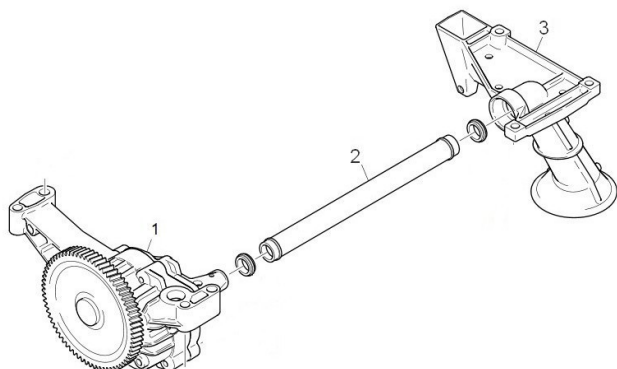
- 1 شاتون
- 2 حلقه سایش (انتهای کوچک شاتون)
- 3 بلبرینگ شاتون (انتهای بزرگ)
- 4 درپوش شاتون
- 5 دمپر یا قرقره میل لنگ
- 6 میل لنگ
- 7 زمان بندی قرقره میل لنگ
- 8 تاج استارت
- 9 فلاپویل

6) پیستون



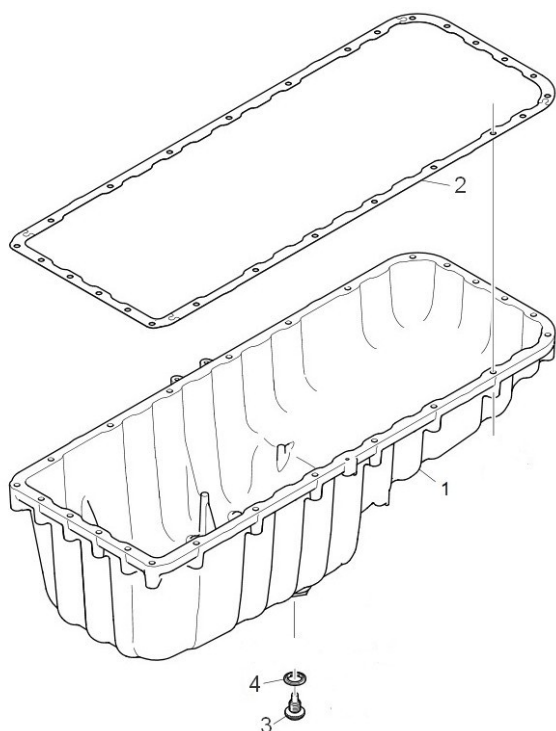
- 1 پیستون
- 2 رینگ پیستون
- 3 بخش آب بندی
- 4 رینگ کنترل روغن
- 5 محور پیستون
- 6 دایره های محور پیستون

7) پمپ روغن



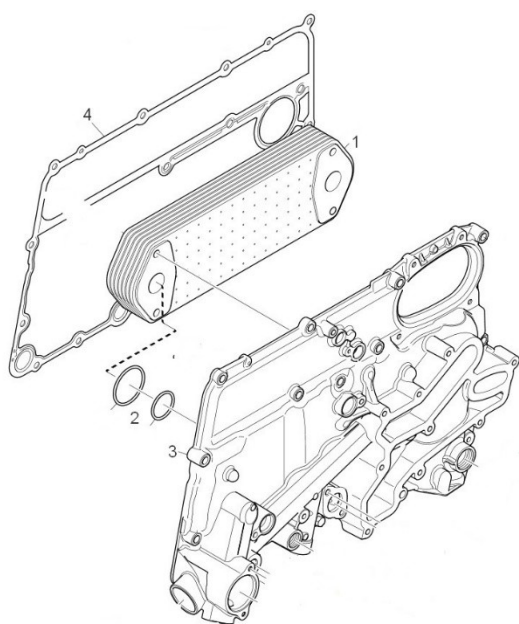
- 1 پمپ روغن
- 2 لوله های مکش
- 3 صافی مکش

8) مخزن روغن



- 1 تابه روغن
- 2 واشر مخزن روغن
- 3 بلاگین تخلیه
- 4 مهر و موم دوشاخه

9) خنک کننده روغن موتور



- 1 کولر روغن یا مبدل حرارتی روغن
- 2 آب بندی کولر
- 3 مسکن کولر
- 4 واشر بدنه



سیستم های پنوماتیک: ترمز

برخی از اجزای سیستم ترمز



کمپرسور -

نقش آن تولید انرژی لازم برای مدار "هوای فشرده" است

توسط موتور وسیله نقلیه هدایت می شود و معمولاً روی زمان بندی نصب می شود



خشک کن -

فیلتر می کند، خشک می کند و فشار در مدار هوا را تنظیم می کند



شیر حفاظتی چهارگانه یا شیر چهار طرفه -

استقلال مدار را تضمین می کند. در صورت بروز ناهنجاری در مدار، آن را ایزوله می کند. و به لطف این شیرهای از پیش تعیین شده، حداقل فشار را تضمین می کند

- سوآاب ترمز سرویس

این امکان کنترل دو مدار مستقل را فراهم می کند که هر یک دارای ذخیره هوای خاص خود هستند و می توانند در صورت خرابی یکی از دو مدار به طور جداگانه عمل کنند



- اصلاح کننده ترمز

فشار ترمز مدار عقب را با توجه به بار روی محور عقب تنظیم می کند. در خودروهای اخیر با سنسور فشار جایگزین شده است



- تک سیلندر ترمز

بخزن تک دیافراگمی برای ترمز سرویس



- سیلندر ترمز دو فنر

در همان سیلندر یک گلدان دیافراگمی برای ترمز سرویس و یک سیلندر فنری برای ترمز دستی (پارکینگ) و اضطراری وجود دارد. به علاوه دارای پیچی است که در صورت خرابی فنر را به صورت دستی فشرده می کند تا خودرو بدون نیاز به هوا حرکت کند



سوپاپ ترمز دستی -

فشار (موقعیت جاده) یا تخلیه سیلندرهاى ترمز فنى را
برای ترمز دستی کنترل می کند



سوزن هک قرمز -

یک شلنگ با اتصالات انتهایی که تراکتور را به تریلر متصل می
کند. تامین هواى دائمى



شیر کوبلینگ زرد -

یک شلنگ با اتصالات انتهایی که تراکتور را به تریلر متصل می
کند. کنترل ترمز



مخزن ترمز -

فشار هوا را از کمپرسور ایجاد می کند.

مخزن ترمز جلو.

مخزن ترمز عقب.

مخزن پارکینگ و ترمز تریلر.



ABS مدولاتور -

یک عنصر ترمز پنوماتیکی که توسط واحد الکترونیکی
کنترل می شود تا از فقل شدن چرخ ها جلوگیری ABS
کند و جهت خودرو را حفظ کند



EBS مدولاتور -



عناصر ترمز پنوماتیکی که توسط واحد الکترونیکی کنترل می شوند، که امکان کنترل ترمز الکتریکی EBS را فراهم می کند. چندین سیستم همچنین امکان ادغام کنترل های بار و ضد شیب بار، اصلاح خط و کنترل کشش را فراهم می کنند

مدیریت هوا

وسایل نقلیه اخیر



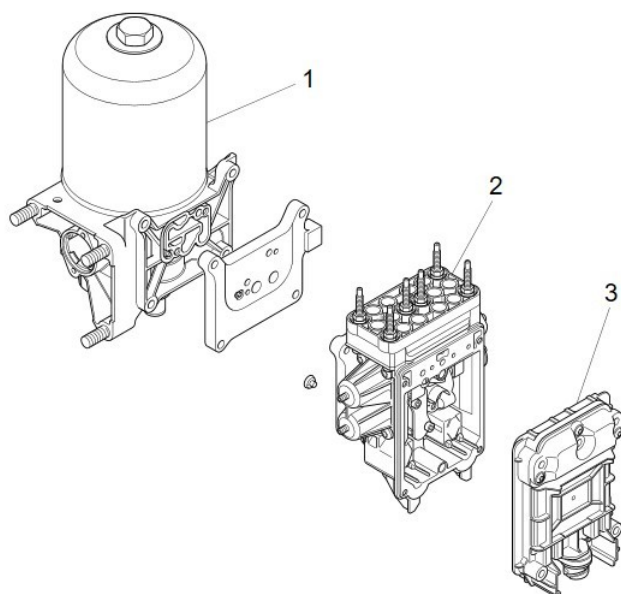
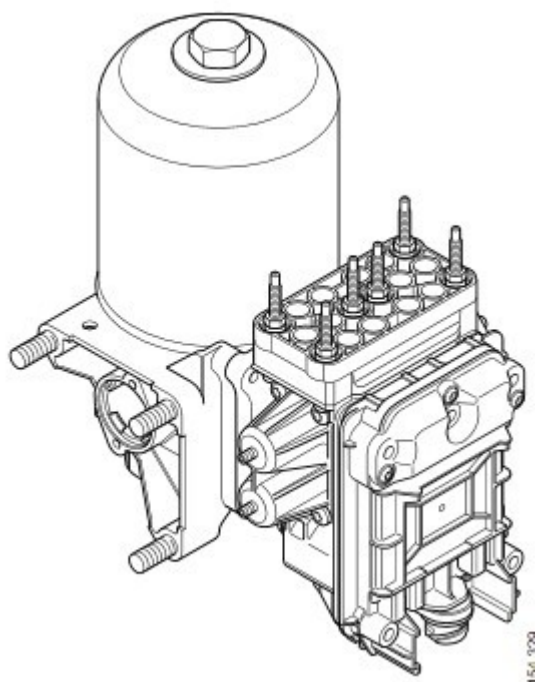
(واحد پردازش هوا) A.P.U -

یک دستگاه چند منظوره است، یعنی ترکیبی از چندین (واحد پردازش هوا) APU دستگاه. این دستگاه شامل یک خشک کن هوا با تنظیم فشار است که می تواند با یا بدون گرمایش استفاده شود و همچنین یک سوپاپ اطمینان و اتصال باد لاستیک. این خشک کن هوا مجهز به یک شیر 4 طرفه با یک یا دو شیر محدود کننده فشار داخلی و دو شیر چک داخلی می باشد

یا (بسته به برند خودرو)

(سیستم تصفیه هوا) A.P.S -

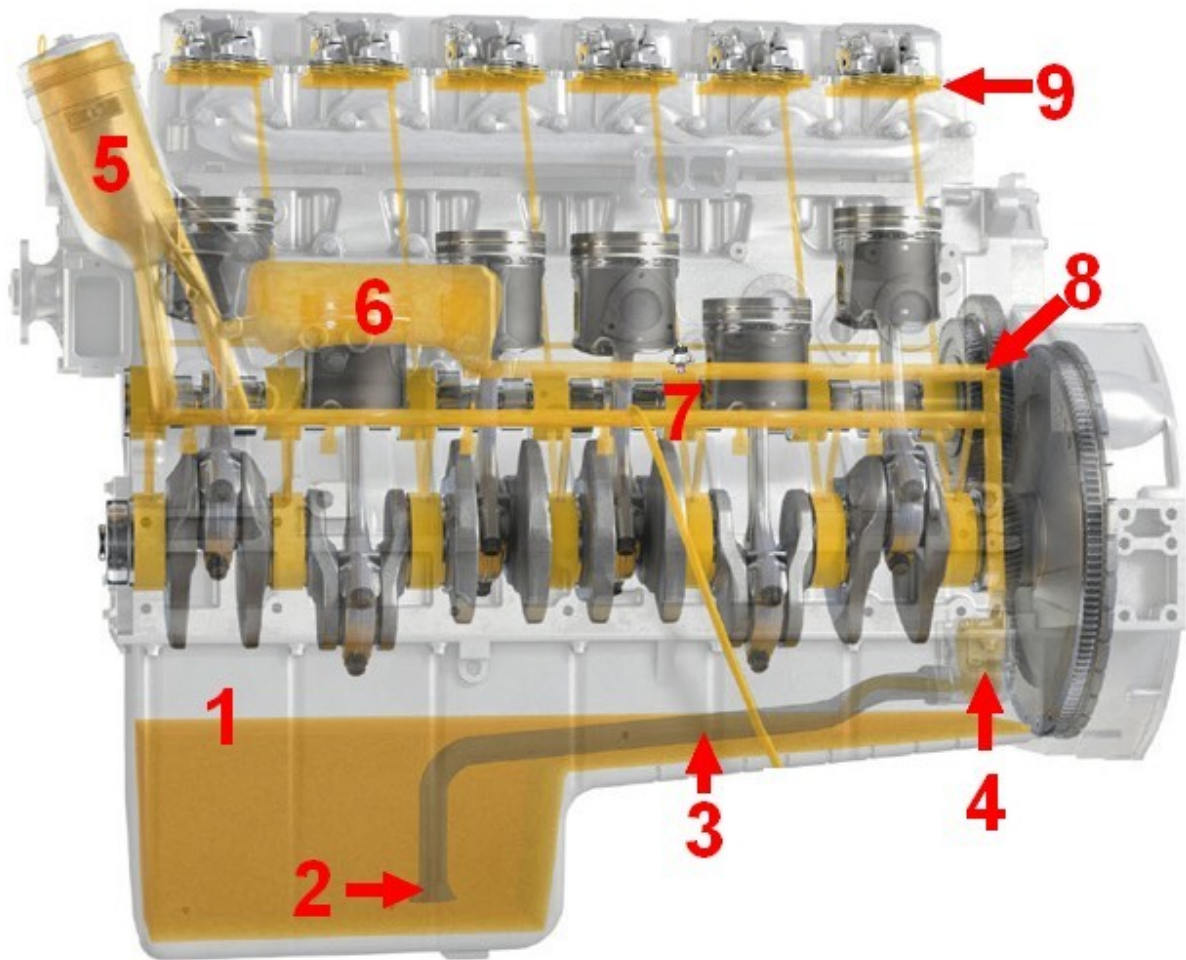
فشار هوا را در سیستم APS واحد هوای فشرده مدیریت می کند. هوای ورودی کمپرسور خشک و تمیز است. در صورت افت فشار در یک مدار، مدارهای دیگر در برابر افت فشار شامل APS محافظت می شوند. واحد سنسورهای فشار است که فشار هوا را در ترمز دستی، مدار جلو و مدار عقب تشخیص داده و از طریق شبکه به دسته ابزار منتقل می کند. CAN محدوده فشار معمولی سیستم بین 9.0 تا 12.3 بار است. در فشار هوای 5.5 بار، چراغ هشدار فشار ترمز در دسته ابزار چشمک می زند و آژیر به صدا در می آید



- 1 خشک کن
- 2 شیر حفاظت مدار
- 3 جعبه کنترل الکترونیکی

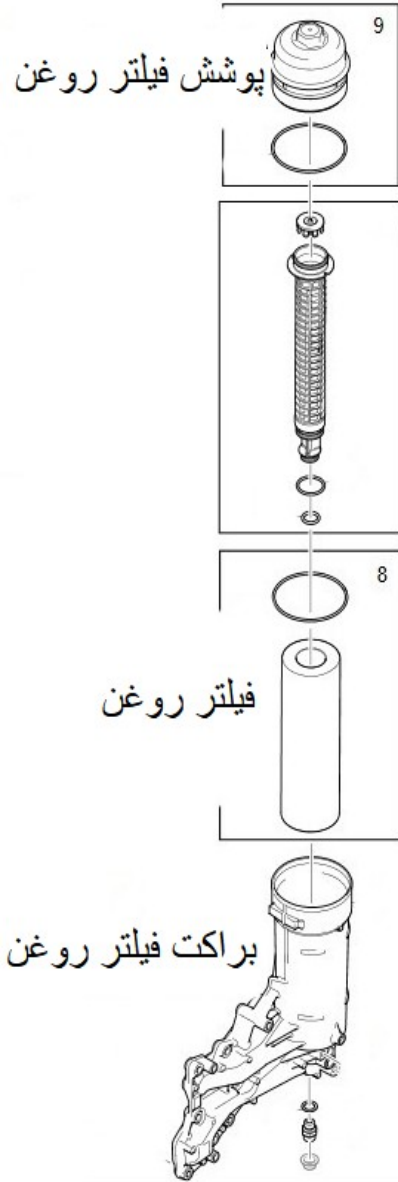


روغن کاری موتور



- | | | | |
|---|------------|---|--------------------|
| 1 | تابه روغن | 6 | مبدل روغن |
| 2 | مکش ملایم | 7 | سوئیچ فشار روغن |
| 3 | لوله مکش | 8 | مدار روغن میل لنگ |
| 4 | پمپ روغن | 9 | مدار روغن سرسیلندر |
| 5 | فیلتر روغن | | |

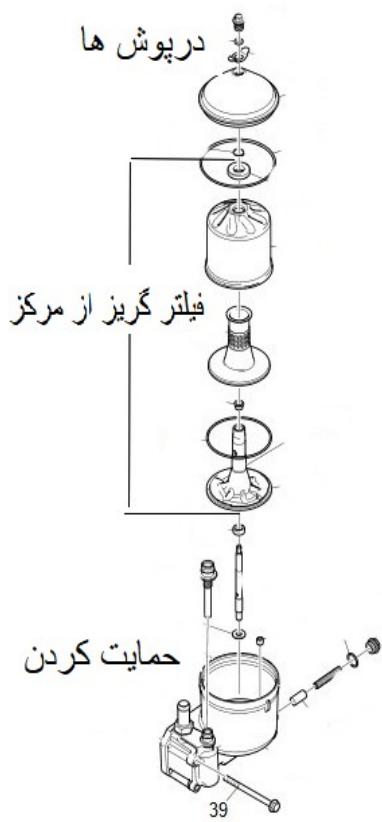
نمونه هایی از فیلتر روغن



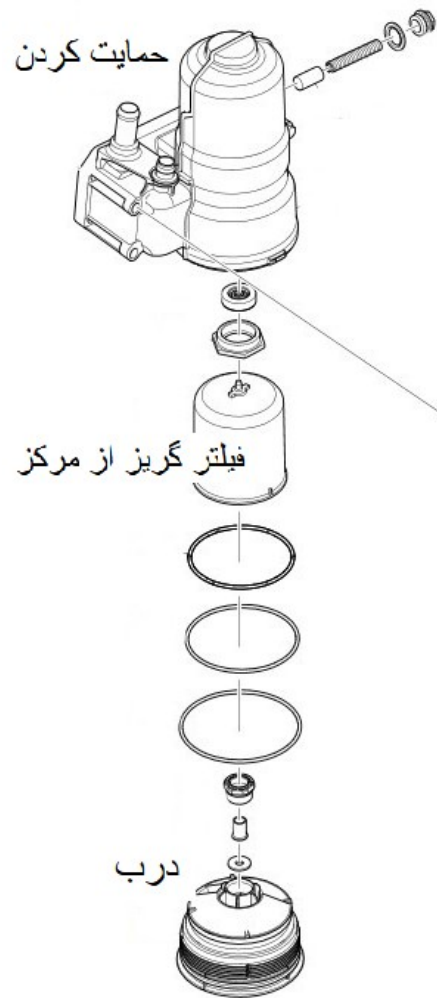
کارتريج سيل زده



کارتريج پيچ

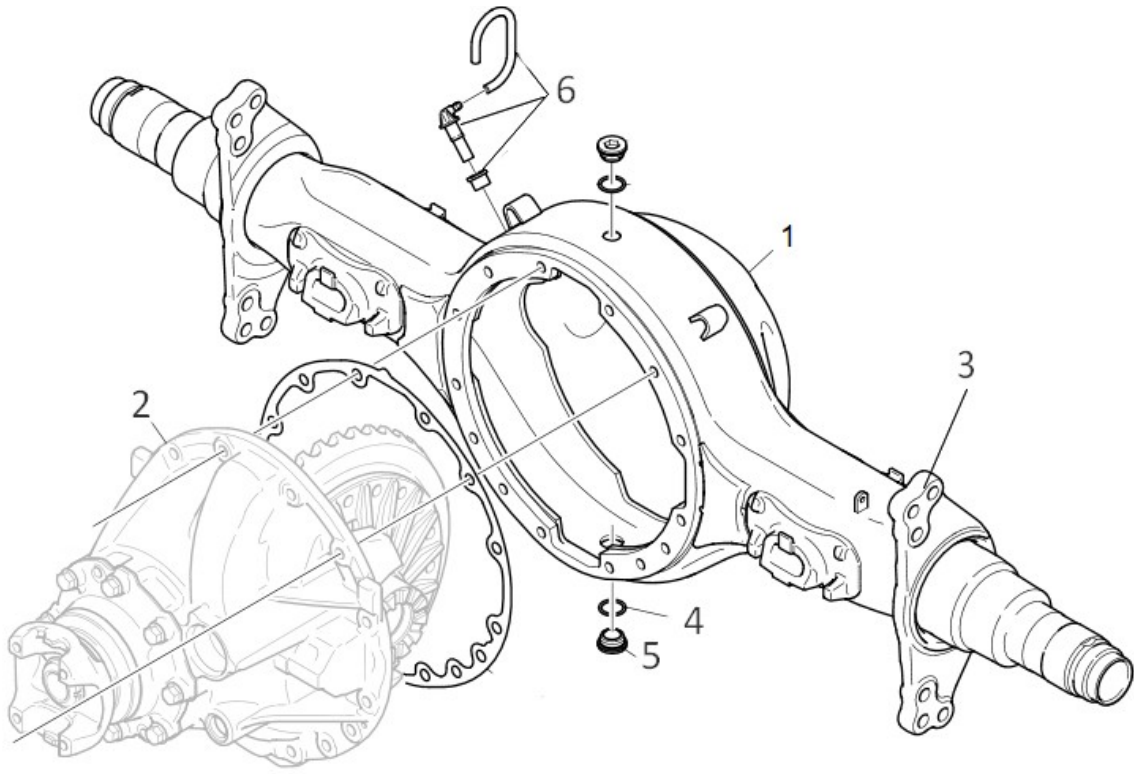


فیلتر گریز از مرکز برای تمیز کردن



فیلتر سانتریفیوژ تعویض شود

عرشه عقب



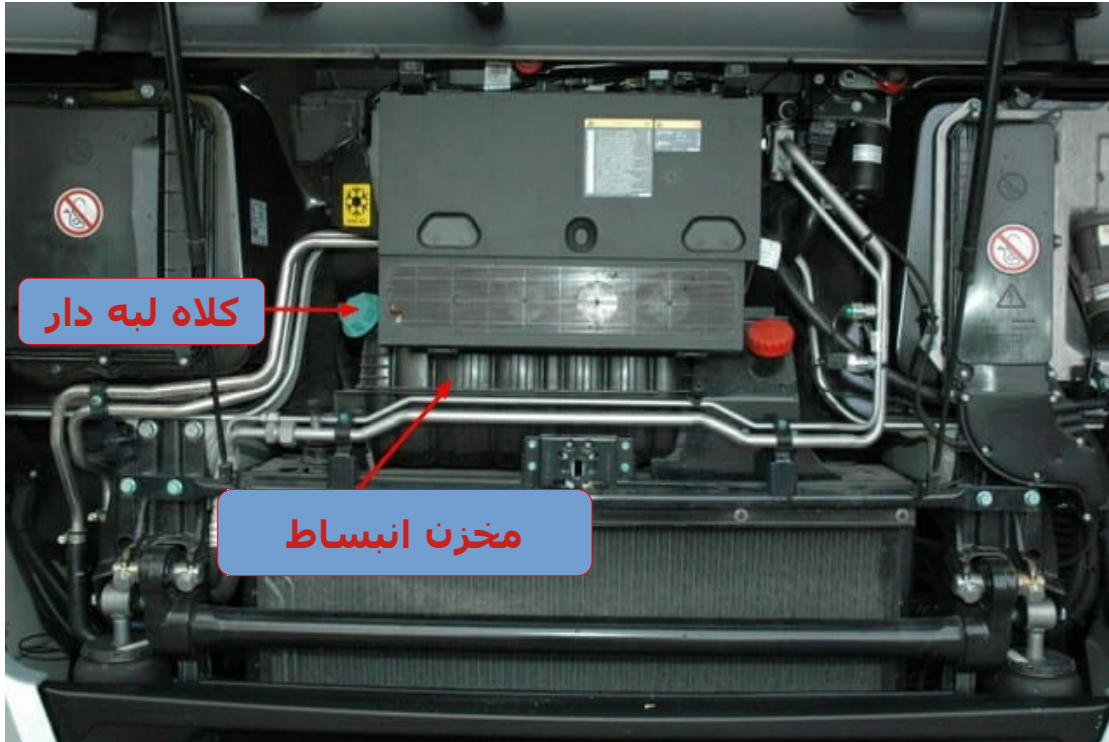
- 1 جعبه پل یا پل بانجو
- 2 مکانیک مرکزی
- 3 براکت کالیبر ترمز
- 4 واشر پلاگین تخلیه
- 5 پلاگین تخلیه
- 6 کلیپ تعمیر و نگهداری



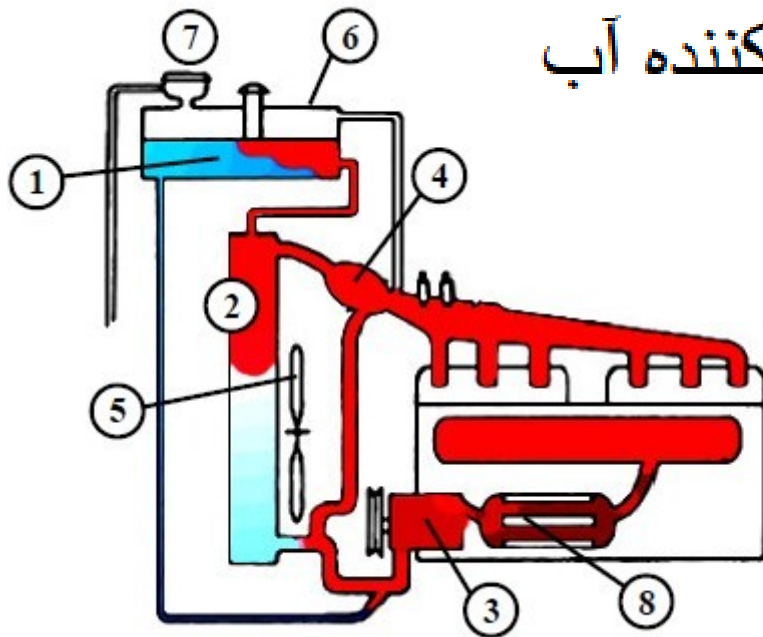
سیستم خنک کننده

پر کردن و سطح

نمونه ای از مخزن انبساط



خنک کننده آب



- 1 مایع خنک کننده
- 2 رادیاتور
- 3 پمپ آب
- 4 ترموستات
- 5 فنک
- 6 مخزن انبساط
- 7 چوب بنه
- 8 کولر روغن

رانندگی در جاده

AUTOMEDICATION \ خود درمانی

انتخاب شخصی برای مصرف مواد مخدر، نه توصیه پزشکی

AVERTISSEURS LUMINEUX \ چراغ های خطر

چراغ های جلوی چشمک زن با نور بالا

AVERTISSEUR SONORE \ بپی دریاپی

معمولاً به عنوان هورن (علامت تجاری ثبت شده) شناخته می شود این به شما امکان می دهد در صورت خطر حضور خود را علامت بزنید

BALISE \ برچسب

دستگاههایی که برای هدایت یا نشان دادن خطر کاشته می شوند

BORNE D'APPEL D'URGENCE \ تلفن اضطراری

به شما این امکان را می دهد که با خدمات ارتباط برقرار کنید عملیات و/یا خدمات اضطراری در تونل ها

BRETELLE \ کمربند

تقاطع جاده را رمپ تقاطع بزرگراه نیز می گویند بزرگراه ها به بقیه شبکه

CARREFOUR GIRATOIRE \ مربع

محل ساخته شده یک طرفه توسط سمت راست که در آن منتهی به جاده های مختلف

CARTOUCHE \ کارتریج

علامتی روی تابلو قرار می گیرد که نام او را اعلام می کند مسیر

CASSIS - DOS D'ANE \ کاسیس - سرعت گیر

کاسیس

توخالی در جاده

سرعت گیر

جسمی که برای کاهش سرعت در جاده قرار می گیرد

CERTIFICAT D'IMMATRICULATION \ گواهی ثبت نام

"به عبارت دیگر "کارت خاکستری"

CHAUSSÉE A SENS UNIQUE \ خیابان یک طرفه

من می دانم که این یک خیابان یک طرفه است خط ثابت سمت چپ

گزارش دوستانه \ CONSTAT AMIABLE

سندی که برای توصیف حقایق یک تصادف در نظر گرفته شده است برای تسهیل پرداخت ایجاد این قرارداد ضروری است زیرا از حقوق من محافظت می کند و امکان پذیر است روند بازپرداخت را تسریع کنید

بلیط ترافیک \ CONTRAVENTION

جرمی که توسط دادگاه پلیس مجازات می شود با جریمه

کارپولینگ \ COVOITURAGE

حالت سفر که در آن چند نفر از الف استفاده می کنند فقط ماشین برای سفرهای عمومی

کور رنگی \ DALTONISME

اختلال دید رنگ ارثی، از جمله قرمز و سبز

پنجره عقب \ LUNETTE

شیشه عقب خودرو

جوراب بادی \ MANCHE A AIR

این نماد ناحیه ای را نشان می دهد که به ویژه در معرض باد است و قدرت یا جهت باد را نشان نمی دهد

خط کشی روسازی \ MARQUES SUR LA CHAUSSEE

علامت گذاری کف برای راهنمایی رانندگان استفاده می شود. خطوط خطوط پیوسته خطوط ترافیکی به طول 3 متر را محدود می کند

داروها \ MEDICAMENTS

برای خوردن قرص اکثر داروهایی که راننده مصرف می کند، حتی برای بیماری های جزئی مانند سرماخوردگی، سرفه، میگرن، می تواند در برخی افراد اختلالات مختلفی ایجاد کند. مراقب باشید که به پیکتوگرام های ترسیم شده روی جعبه ها احترام بگذارید

پنجره امنیتی \ NICHE DE SECURITE

آنها در برابر آتش محافظت نمی کنند. ایستگاه تماس اضطراری به شما امکان می دهد مستقیماً با خدمات اورژانس تماس بگیرید. کپسول های آتش نشانی به مقابله با آتش سوزی کمک می کنند

تقاطع های همسطح \ PASSAGES A NIVEAUX

تقاطع همسطح مجهز به موانع دستی یا نیمه موانع خودکار هنگام عبور قطار

مجوز با امتیاز \ PERMIS A POINTS

رانندگی یک عمل پیش پا افتاده نیست. رانندگی مسئولیتی است که راننده در قبال خود و دیگران به عهده می گیرد. به همین دلیل است که با سیستم گواهینامه مبتنی بر امتیاز، گواهینامه رانندگی دیگر مادام العمر نگهداری نمی شود. این به عنوان یادآوری هوشیاری دائمی طراحی شده است

مجوز موقت \ PERMIS PROBATOIRE

این امر برای: همه دارندگان گواهینامه رانندگی جدید (خودرو، موتور، کامیون و غیره) اعمال می شود. کلیه رانندگانی که گواهینامه آنها با از دست دادن کلی امتیاز پس گرفته شده و یا توسط قاضی به لغو گواهینامه محکوم شده اند

پلاک های مجوز \ PLAQUES D'IMMATRICULATION

جلو و عقب بازتابنده سفید. نور پس زمینه به شما امکان می دهد حداقل در فاصله 20 متری مطالعه کنید

وزن کل مجاز به عنوان شارژ \ POIDS REEL, POIDS TOTAL AUTORISE EN CHARGE

(وزن مورد کل با بار) P.T.R.A.، (وزن مجاز کل) P.T.A.C.

سیگنال های پیشرفته \ PRESIGNALISATION

مثلث هشدار در داخل خودرو الزامی است. باید به گونه ای قرار گیرد که راننده ای که به خط می رسد بتواند مانع را از قبل تشخیص دهد. اکیداً توصیه می شود آن را روی باند توقف اضطراری قرار ندهید

تنظیم کننده سرعت \ REGULATEUR DE VITESSE

انتخاب سرعت ثابت

جریمه ها \ SANCTIONS

صاحب خودرو مسئول تخلفات ارتكابی است مگر اینکه ثابت کند که راننده نبوده است

سیگنال پریشانی \ SIGNAL DE DETRESSE

چراغ های هشدار خطر به سایر کاربران جاده هشدار می دهند زمانی که: راننده با سرعت بسیار پایین (به دلیل مشکل مکانیکی یا ترافیک)، راننده آخرین نفر در یک خط ناگسستگی است که متوقف شده یا بسیار آهسته حرکت می کند، وسیله نقلیه در جاده در مکان خطرناک (خم، بالای تپه، تقاطع، تونل و غیره) خراب شده است

سیگنال هشدار ملی \ SIGNAL NATIONAL D'ALERTE

سیگنال هشدار توسط آژیرها منتشر می شود. از سه چرخه متوالی یک صدای مدوله شده (بالا و پایین) (هشدار جمعیت) تشکیل شده است. هنگامی که خطر جلوگیری می شود، سیگنال ملی پایان هشدار شامل یک صدای پیوسته به مدت 30 ثانیه است

نشانه های عوامل \ SIGNES DES AGENTS

افسران گاهی اوقات ترافیک را به ویژه در تقاطع ها تنظیم می کنند. تابلوهای افسران علائم و نشانه های چراغ راهنمایی را نادیده می گیرند

خواب آلودگی \ SOMNOLENCE

خسته و خواب آلود بودن یکی نیستند. خستگی یک پدیده طبیعی ناشی از استرس عصبی و بصری ناشی از رانندگی است خواب آلودگی ناشی از کمبود خواب است. منجر به مشکل در بیدار ماندن حتی هنگام رانندگی می شود

سطح مصرف الکل \ TAUX D'ALCOOLEMIE

مست بودن به معنای مست بودن نیست. میزانی که نباید به آن رسید: 0.20 گرم در لیتر خون برای رانندگان تازه کار، یعنی 0.10 میلی گرم در لیتر هوای بازدمی
گرم در لیتر خون برای بقیه، یعنی 0.25 میلی گرم در لیتر هوای بازدمی 0.50

تلفن همراه \ TELEPHONE PORTABLE

هوشیاری توانایی پاسخگویی به هر رویداد در هر زمان است. عوامل متعددی می تواند علت کاهش هوشیاری باشد: یکنواختی، روتین، حواس پرتی، خستگی، نگرانی ها، نگرانی ها، احساسات قوی (ترس، شادی، غم و ...)

مثلث هشدار دهنده \ TRIANGLE DE PRESIGNALISATION

مثلث هشدار اجباری است، مثلث باید این امکان را فراهم کند که وجود یک وسیله نقلیه ثابت در کنار جاده را نشان دهد و نسبت به خطر هشدار دهد

TUNNEL \ تونل

سیگنال دهی در تونل ها تابع قوانین و سیگنال دهی خاصی است
قبل از ورود، گردش در تونل، خرابی، آتش سوزی

VEHICULES PRIORITAIRES \ وسایل نقلیه اولویت دار

برای انجام سریع ماموریت خود، خودروهای پلیس، ژاندارمری، آتش نشانی، مداخله واحدهای سیار بیمارستانی
گمرک مجاز به عدم رعایت علائم و قوانین عمومی راهنمایی و رانندگی هستند، (SAMU-SMUR)

VIGILANCE \ هوشیاری

هوشیاری راننده پس از یک سطح خاص الکل خون کاهش می یابد

VITESSE \ سرعت

حداکثر سرعت مجاز بسته به نوع جاده متفاوت است. در آب و هوای بد، این سرعت ها برای در نظر گرفتن مشکلات
اضافی کاهش می یابد

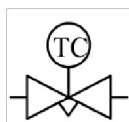
ZONE BLEUE \ منطقه آبی

در برخی از خیابان ها یا مناطق، مدت زمان پارکینگ محدود است تا افراد زیادی بتوانند به آنها دسترسی داشته باشند.
این نوع پارکینگ رایگان است. علامت گذاری کف به رنگ آبی است

ZONE DE RENCONTRE \ منطقه ملاقات

فضای جلسه برای تمامی وسایل حمل و نقل باز است. عابر پیاده بر همه وسایل نقلیه اولویت دارد. تمایز جاده/پیاده
رو مبهم است. عابران پیاده می توانند از کل جاده استفاده کنند و از همه جا عبور کنند

خنک کننده و تهویه مطبوع



شیر انبساط ترموستاتی \ **Thermostatic expansion valve**



فیلتر خشک کن \ **Filter drier**



سوئیچ تنظیم فشار پایین \ **Low Regulation Pressure Switch**



سوئیچ فشار پایین ایمنی \ **Safety low pressure switch**



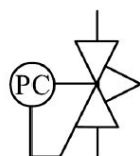
سوئیچ تنظیم فشار بالا \ **Regulation high pressure switch**



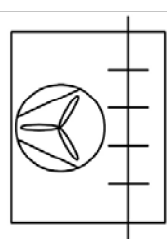
سوئیچ فشار بالای ایمنی \ **Safety high pressure switch**



شیر سرویس \ **Service valve**



تنظیم کننده ی فشار \ **Pressure regulator**



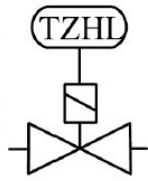
تبخیر کننده \ **Évaporateur**



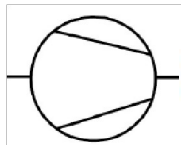
کندانسور یا چگالنده \ **Condenser**



Sight glass \ نمایشگر اندازه



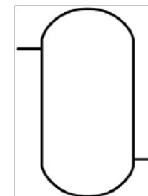
Valve Solenoid (electrovanne) \ شیر برقی



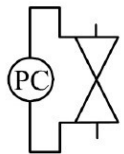
Compressor \ کمپرسور



manual valve \ شیر دستی



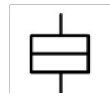
liquid bottle \ بطری مایع



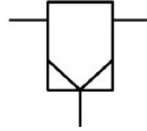
Differential pressure regulator \ کنترل کننده فشار دیفرانسیل



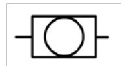
Check valve \ شیر کنترلی



oil filter \ فیلتر روغن



oil separator \ جدا کننده روغن



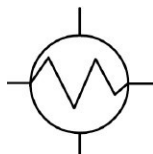
Oil sight glass \ نمایشگر سطح روغن



Suction filter \ فیلتر مکند



Safety valve \ سوپاپ ایمنی



Heat exchanger \ مبدل حرارتی