

### Modalités :

Partenariat	Classe concernée/ Cycle	Lieu	Nombre de séances
EMC / Documentation Organisations locales de l'ESS	1 <sup>ère</sup> générale	CDI ; salle de classe ; recyclerie Caritas	18 (projet à l'année)

**Mots clés :** solidarité / économie sociale et solidaire (ESS) / EMC / intelligence collective / TRAAM

### Objectif principal :

Renforcer les liens sociaux et la solidarité entre élèves en créant une recyclerie au lycée.

### Objectif(s) spécifique(s) (info-doc/ disciplinaire/ transversaux) :

#### Objectifs info-documentaires :

- Récolter des informations sur l'économie sociale et solidaire (ESS)
- Prélever et synthétiser l'information
- Communiquer sur l'ESS et les organisations locales
- Savoir prendre la parole et faire passer un message

#### Objectifs transversaux :

- Coopérer
- Prendre des décisions de manière démocratique
- Agir et s'engager dans un processus collectif

### Compétences travaillées ou évaluées :

Cadre	Compétences
<b>Compétences orales</b>	Savoir s'exprimer clairement devant un groupe S'adapter et adapter le contenu à ses interlocuteurs Mobiliser ses connaissances
<b>CRCN</b>	Domaine 2 : communication et collaboration : interagir / partager et publier Domaine 3 : création de contenu (affiches des organisations de l'ESS)
<b>Parcours</b>	Parcours citoyen

Cadre	Compétences

### Précisions éventuelles sur la séquence :

Ce projet au long cours est né de la volonté de deux professeures de travailler sur l'économie sociale et solidaire (ESS) dans une optique d'intelligence collective. Il a été décidé de créer une recyclerie au lycée polyvalent avec les élèves en s'appuyant sur leurs idées et leurs ressentis afin de renforcer les liens sociaux et d'éprouver concrètement la solidarité.

Le projet concerne une classe de première générale comprenant 35 élèves dans le cadre de l'EMC (18 heures à l'année). La première année du projet se termine par une action concrète avec une grande collecte fin mai. L'ouverture de la recyclerie est programmée à la rentrée 2024.

### Production finale :

Une grande collecte aura lieu au lycée le mercredi 29 mai de 8h à 12h ; elle servira de base à la création de la recyclerie qui ouvrira ses portes à la rentrée 2024.

### Détail des séquences :

Séquence	Durée	Objet de la séquence	Activités/ consignes
Séquence 1	4H	Découverte de l'ESS	Activité de recherche à partir d'un corpus documentaire. Définition de l'ESS. Débat mouvant autour de l'ESS.
Séquence 2	6H	Découverte d'organisations locales de l'ESS	Activité de recherche d'informations. Création d'une affiche sur l'organisation. Présentation à l'oral de l'organisation. Préparation des questions pour le speed dating. Séance de speed dating (24 janvier 2024).
Séquence 3	8H	Mise en œuvre de la recyclerie	Définition d'un plan d'action pour créer la recyclerie : concertation et décision collective. Visite d'une recyclerie (Caritas 3 avril 2024). Définition d'un règlement pour la future recyclerie du lycée. Préparation de la collecte.

			Rencontre entre un groupe d'élèves et le proviseur pour acter la création de la recyclerie. Collecte au lycée pour initier la recyclerie (29 mai 2024).
--	--	--	--

**Ressources utilisées durant le travail :** Canva pour créer des affiches et des infographies.

**BILAN de la séquence et perspectives :**

Lors du démarrage du projet recyclerie, les élèves présentaient peu d'intérêt mais étaient pour la plupart intrigués et / ou curieux. Certains évoquent même au travers d'un bilan intermédiaire leur perplexité quant à la réussite et l'intérêt de créer une recyclerie au sein de leur établissement scolaire.



Affiche créée lors de la phase 1 de recherche sur les organisations locales de l'ESS : la recyclerie du sport.

La séquence d'exploration du concept d'ESS et la recherche d'informations sur les organisations locales a pu paraître longue aux yeux des élèves. Elle est néanmoins nécessaire pour poser le cadre de travail et partager les principes de l'intelligence collective : on respecte celui qui parle et la parole de chacun compte ; chacun a et aura une place dans le groupe, il n'y a pas de hiérarchie et en tant que professeurs nous allons faciliter la parole, gérer le temps et le cadre, nous allons écouter chacun pour décider ensemble de la recyclerie à créer pour le lycée et les élèves.

Le speed dating qui a eu lieu le 24 janvier 2024 marque un tournant dans le projet. L'objectif à atteindre devient plus concret, les élèves comprennent le rôle qu'ils peuvent

jouer dans le projet. Tous se disent « ravis et contents d'avoir participé » à la rencontre, « plus motivés » « plus confiants par rapport au projet » (paroles recueillies lors du bilan intermédiaire).



*Speed dating – 24 janvier 2024*

Tout au long de l'année, les actions et les décisions sont envisagées collectivement pour obtenir un consensus sur les objets collectés, le lieu de la recyclerie, les conditions d'accès (gratuité), le règlement. Ce mode de travail a renforcé l'engagement de certains élèves réservés.



*Séance de réflexion et de prise de parole démocratique*

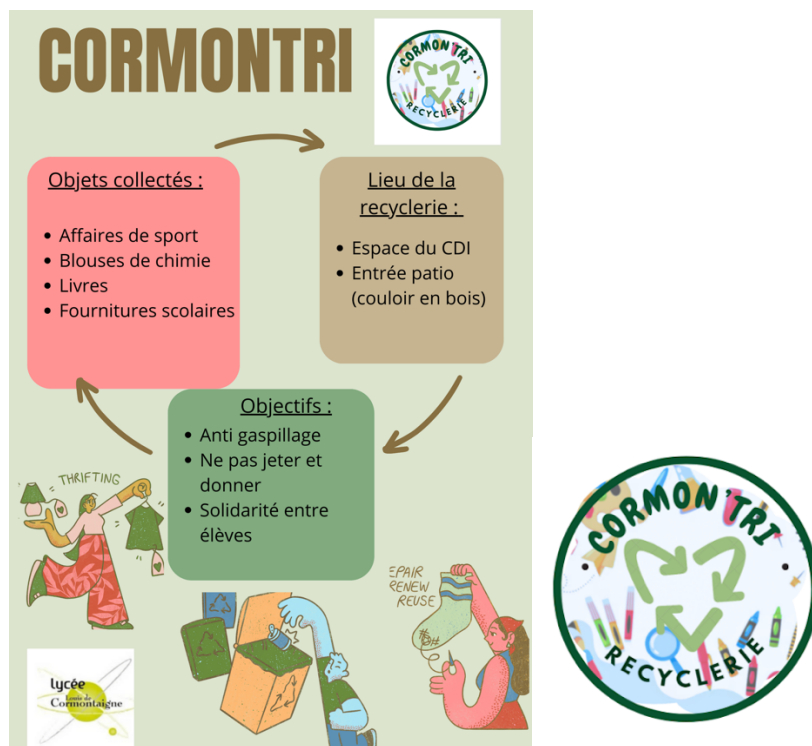
Le 3 avril 2024, à l'occasion de la visite chez Caritas Metz, les élèves prennent conscience de l'importance d'une bonne coordination entre la réception des objets donnés, la

manutention et le tri nécessaire avant de valoriser et remettre en circulation les objets récoltés.



La réception des dons chez Caritas – Metz ; 3 avril 2024

Une affiche qui annonce les objectifs de la recyclerie ainsi que le nom choisi par les élèves : CormonTri et le logo de CormonTri.



L'année va se terminer par une grande collecte le 29 mai 2024, les élèves se sont engagés à poursuivre leur mobilisation en tenant des permanences. Le projet sera poursuivi en 2024 2025 afin de faire vivre et pérenniser CormonTri.