

LES ÉLÈVES A BESOINS ÉDUCATIFS PARTICULIERS (EBEP)

TROUBLES DU SPECTRE AUTISTIQUE ET COMPORTEMENTS PERTURBÉS



Florence BRUYÈRE et Claire VOSGIEN

PRESENTATION DE LA FORMATION

Premier temps : Mercredi 22 novembre, 9h/12h

Échanges autour de situations professionnelles vécues

Textes officiels et informations sur les élèves ayant des troubles autistiques et/ou des comportements perturbés

Proposition d'outils

Deuxième temps : distanciel, 1 heure

S'approprier les outils dans sa classe, dans son équipe

Vous pouvez nous solliciter et nous pourrons nous déplacer dans votre école pour vous aider à la mise en œuvre si besoin (après la classe)

Troisième temps : Mercredi 27 mars, 9h/11h

Retour sur vos expérimentations, amélioration des outils...



MERCREDI 22 NOVEMBRE



I – PARTAGER SON VÉCU PAR RAPPORT A UN COMPORTEMENT QUI VOUS A DÉSTABILISÉ DANS VOTRE PRATIQUE, METTRE DES MOTS SUR CELUI-CI POUR PARVENIR A ACCUEILLIR CES ÉLÈVES


II – MIEUX CONNAÎTRE LES ÉLÈVES AYANT DES TROUBLES AUTISTIQUES OU/ET DES COMPORTEMENTS PERTURBÉS :

- PRÉSENTATION GÉNÉRALE DU TROUBLE DU SPECTRE AUTISTIQUE**
- LA POSTURE ÉDUCATIVE SELON BRUNO ROBBES**



III – PROPOSITION D'OUTILS





Jean-Claude RICHOZ, formateur à la haute école de pédagogie de Lausanne, définit un élève au « comportement difficile » quand il demande tellement d'attention et d'énergie que l'enseignant ne peut plus enseigner et s'occuper correctement du reste de la classe. Il ajoute qu'un élève n'est pas « difficile » en soi, en tant que personne mais qu'il est « difficile à gérer » à cause des comportements qu'il manifeste.



I – PARTAGER SON VÉCU PAR RAPPORT À UN COMPORTEMENT QUI VOUS A DÉSTABILISÉ DANS VOTRE PRATIQUE, METTRE DES MOTS SUR CELUI-CI POUR ACCUEILLIR CET ÉLÈVE

1 – Partager un vécu professionnel, écrire ses sentiments, ses questions

« - Se remémorer un comportement perturbateur qui vous a déstabilisé dans votre métier d'enseignant. Noter ce que vous avez ressenti (vos différents sentiments), les questions que vous vous êtes posées et ce dont vous auriez eu besoin dans ce moment précis pour vous aider à gérer la situation.

- Raconter cette situation à un collègue qui sera chargé de la transmettre ensuite au groupe. »

2 – Émergence d'un ressenti commun, d'un questionnement collectif

Comment accueillir ces élèves dans les meilleures conditions ?

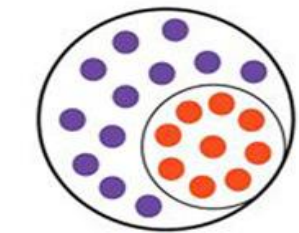
3 – Accueillir les élèves ayant des besoins éducatifs particuliers : une demande institutionnelle

. Loi du 11 février 2005

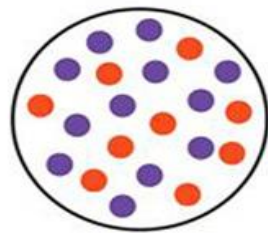
La loi pour l'égalité des chances, la participation et la citoyenneté des personnes handicapées du 11/02/05 avait affirmé le droit pour chacun à une scolarisation en milieu ordinaire au plus près de son domicile, à un parcours scolaire continu et adapté (notion d'intégration).

. Loi du 8 juillet 2013

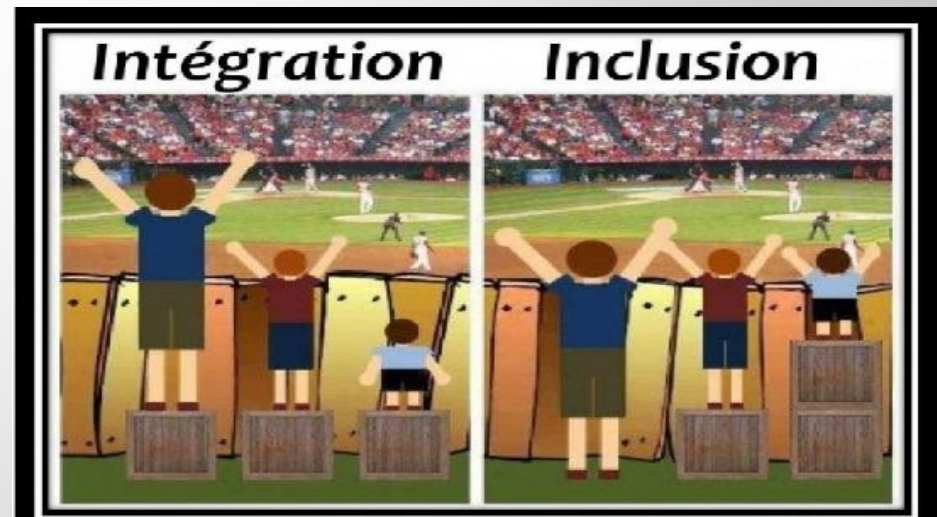
Pour aller plus loin et améliorer encore les conditions d'accès à l'enseignement des élèves en situation de handicap, la loi d'orientation et de programmation pour la refondation de l'École de la République, du 8/07/13 consacre pour la première fois le principe d'inclusion scolaire et la notion d'évaluation positive.



INTÉGRATION



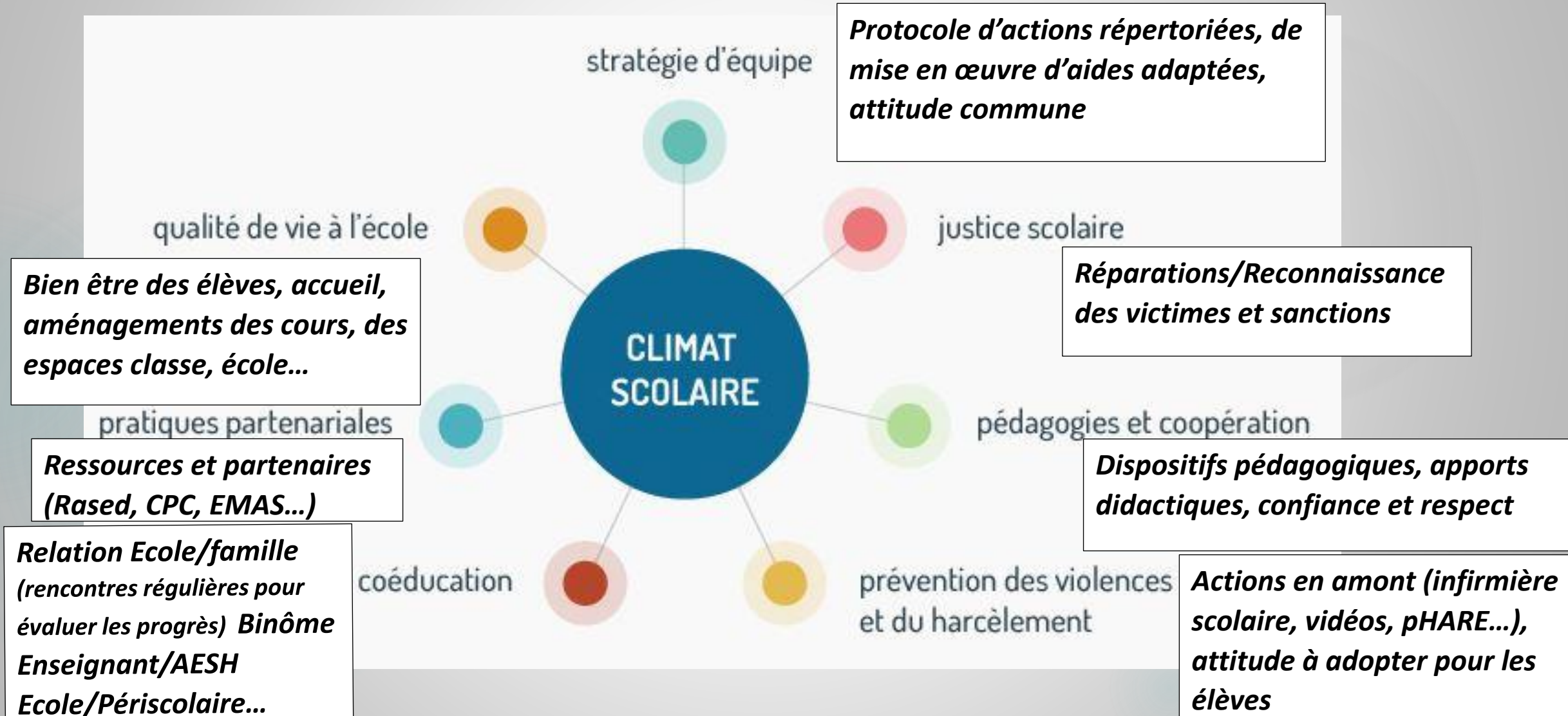
INCLUSION



La loi du 8/07/13 fait, également, de l'amélioration du climat scolaire, une priorité.

Cette démarche comporte 7 axes.

Démarche transposable à la prise en charge des comportements perturbateurs (certains élèves TSA, élèves perturbés) puisqu'ils détériorent le climat scolaire.



. Référentiel des compétences du professeur – B.O. du 25/07/13

Référentiel du professeur

19 compétences réparties en 5 domaines

Acteur du service public



- Faire partager les valeurs de la République
- Inscrire son action dans le cadre des principes fondamentaux du système éducatif et dans le cadre réglementaire de l'école

Pédagogue et éducateur au service de la réussite de tous les élèves



- Connaître les élèves et les processus d'apprentissage
- Prendre en compte la diversité des élèves
- Accompagner les élèves dans leur parcours de formation
- Agir en éducateur responsable et selon des principes éthiques
- Maîtriser la langue française à des fins de communication
- Utiliser une langue vivante étrangère dans les situations exigées par son métier
- Intégrer les éléments de la culture numérique nécessaires à l'exercice de son métier



Porteur de savoirs et d'une culture commune

- Maîtriser les savoirs disciplinaires et leur didactique
- Maîtriser la langue française dans le cadre de son enseignement



Praticien expert des apprentissages



- Construire, mettre en œuvre et animer des situations d'enseignement et d'apprentissage prenant en compte la diversité des élèves
- Organiser et assurer un mode de fonctionnement du groupe favorisant l'apprentissage et la socialisation des élèves
- Évaluer les progrès et les acquisitions des élèves

Acteur de la communauté éducative



- Coopérer au sein d'une équipe
- Contribuer à l'action de la communauté éducative
- Coopérer avec les parents d'élèves
- Coopérer avec les partenaires de l'école
- S'engager dans une démarche individuelle et collective de développement professionnel

- Connaître les élèves et les processus d'apprentissage,
- Prendre en compte la diversité des élèves,
- Accompagner les élèves dans leur parcours de formation
- Agir en éducateur responsable et selon les principes éthiques



. Loi pour une école de la confiance : 28 juillet 2019

Créer un grand service public de l'École inclusive

Assurer une scolarisation de qualité à tous les élèves de la maternelle au lycée, qui prenne mieux en compte leurs singularités et leurs besoins éducatifs particuliers, tel est l'esprit du chapitre IV de la loi, intégralement consacré à l'École inclusive.

PARTENAIRES A CONTACTER POUR AIDER A GERER UN COMPORTEMENT PERTURBE



*Cf document - Guide départemental de prévention des risques professionnels Gestion
des comportements perturbateurs
et/ou violents d'élèves du premier degré*



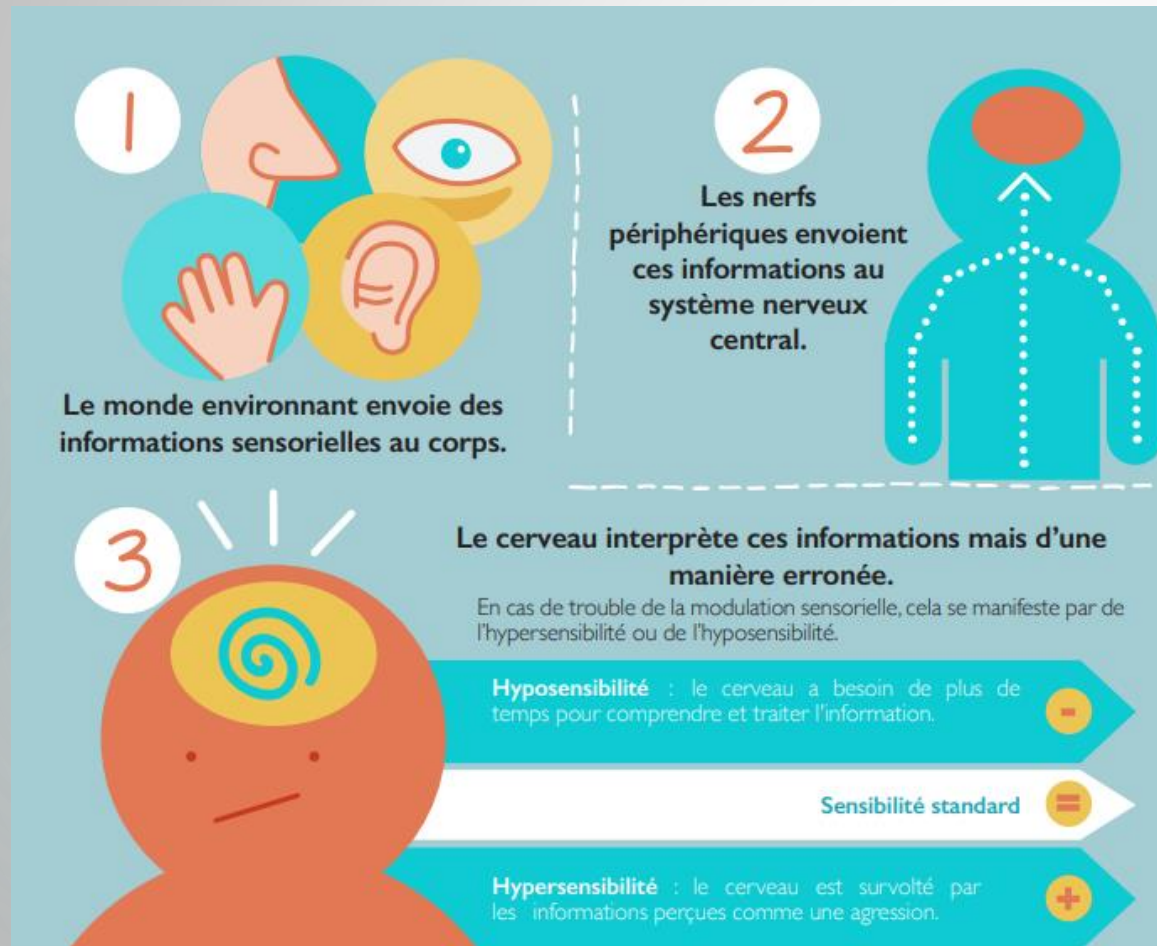
**Une fiche ressource
des différents
partenaires à
contacter pour venir
en aide à l'équipe**

- **La famille de l'élève**
- **Le R.A.S.E.D.**
- **L'équipe de circonscription**
- **L'inspection ASH**
(<http://www4.ac-nancy-metz.fr/ia54-gtd/handiscol-ash/spip.php?rubrique247>)
- **Le médecin scolaire et l'infirmière scolaire**
- **L'EMA-Sco (Equipe mobile d'Appui à la scolarité)**
- **Des professionnels de santé (CMP, CMPP...)**
- **Le C.H.S.T.C.**
- **Le réseau PAS (Prévention Aide Suivi) de la MGEN (0805 500 005) pour les personnels EN**

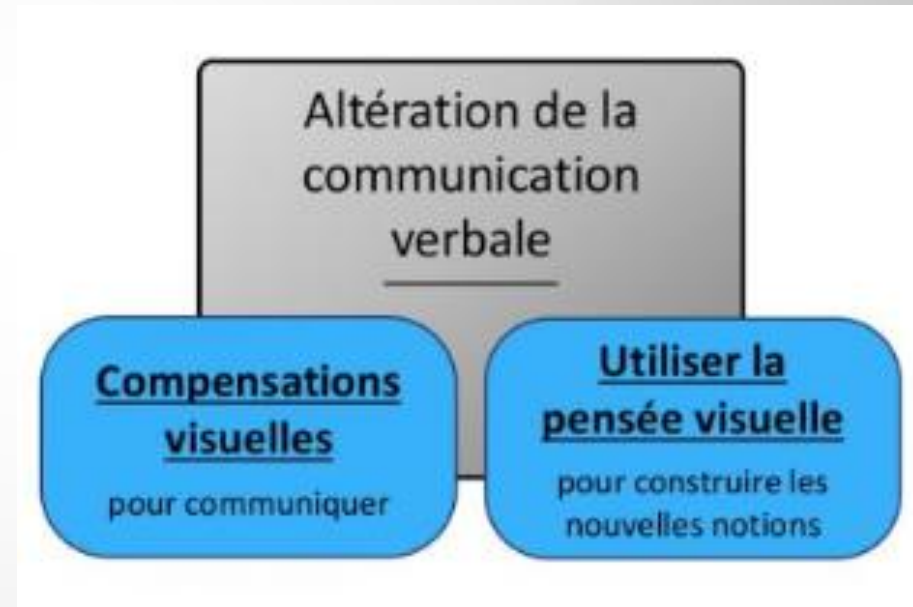
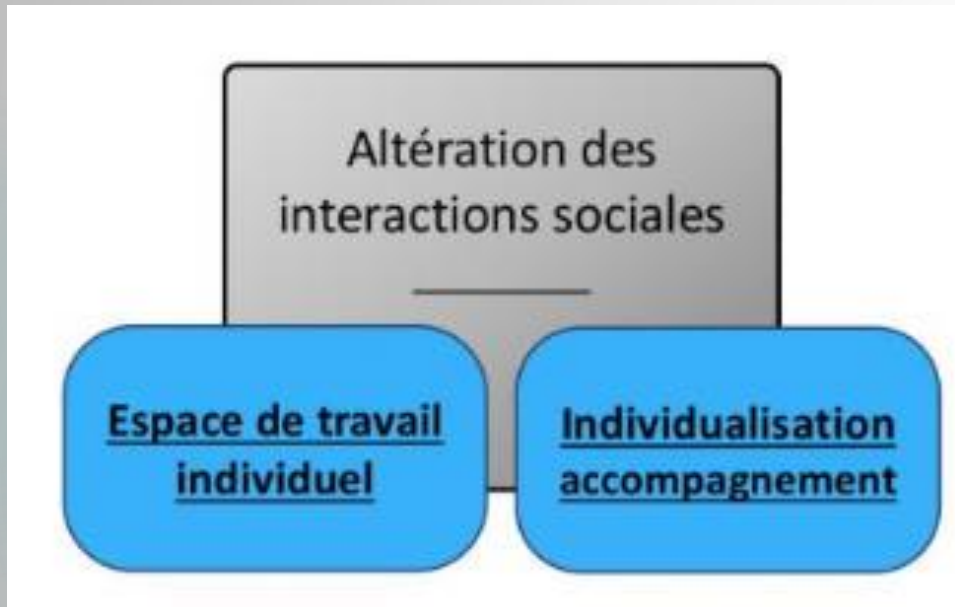
II – MIEUX CONNAÎTRE LES ÉLÈVES TSA ET/OU À COMPORTEMENTS PERTURBATEURS

1- Elèves porteurs de TSA

Généralités



CARACTERISTIQUES COMMUNES à toutes les personnes porteuses de TSA
Déficit au niveau de la communication et des interactions sociales
Déficit au niveau des comportements (intérêts spécifiques, mouvements répétitifs, spécificités sensorielles)
On parle de DYADE AUTISTIQUE



Tout ce que nous apprenons de manière implicite en explorant notre environnement tout au long de notre petite enfance puis à l'âge adulte nécessite le plus souvent un apprentissage explicite pour une personne avec un TSA.

Ce que regarde principalement une personne neurotypique : les parties hautes du visage qui expriment les expressions, l'état mental



Ce que regarde principalement une personne autiste : les parties basses du visage celles qui sont les moins expressives, voire aucune expression, intérêt alors pour des détails (bijoux, vêtements, etc.)



POUR AIDER JE DOIS :

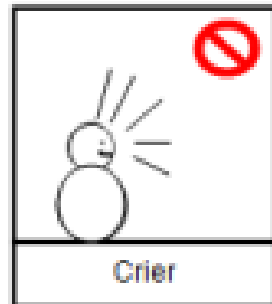
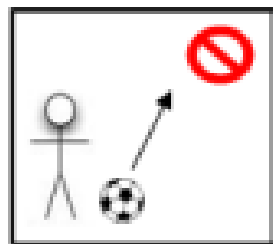
-Éviter la négation **NE COURS PAS / NE VA PAS EN HAUT**
MARCHE/DOUCEMENT/EN BAS

-Privilégier des phrases courtes Sujet- verbe-complément

-Opter pour des questions fermées (La réponse est facile à donner car précise et courte).

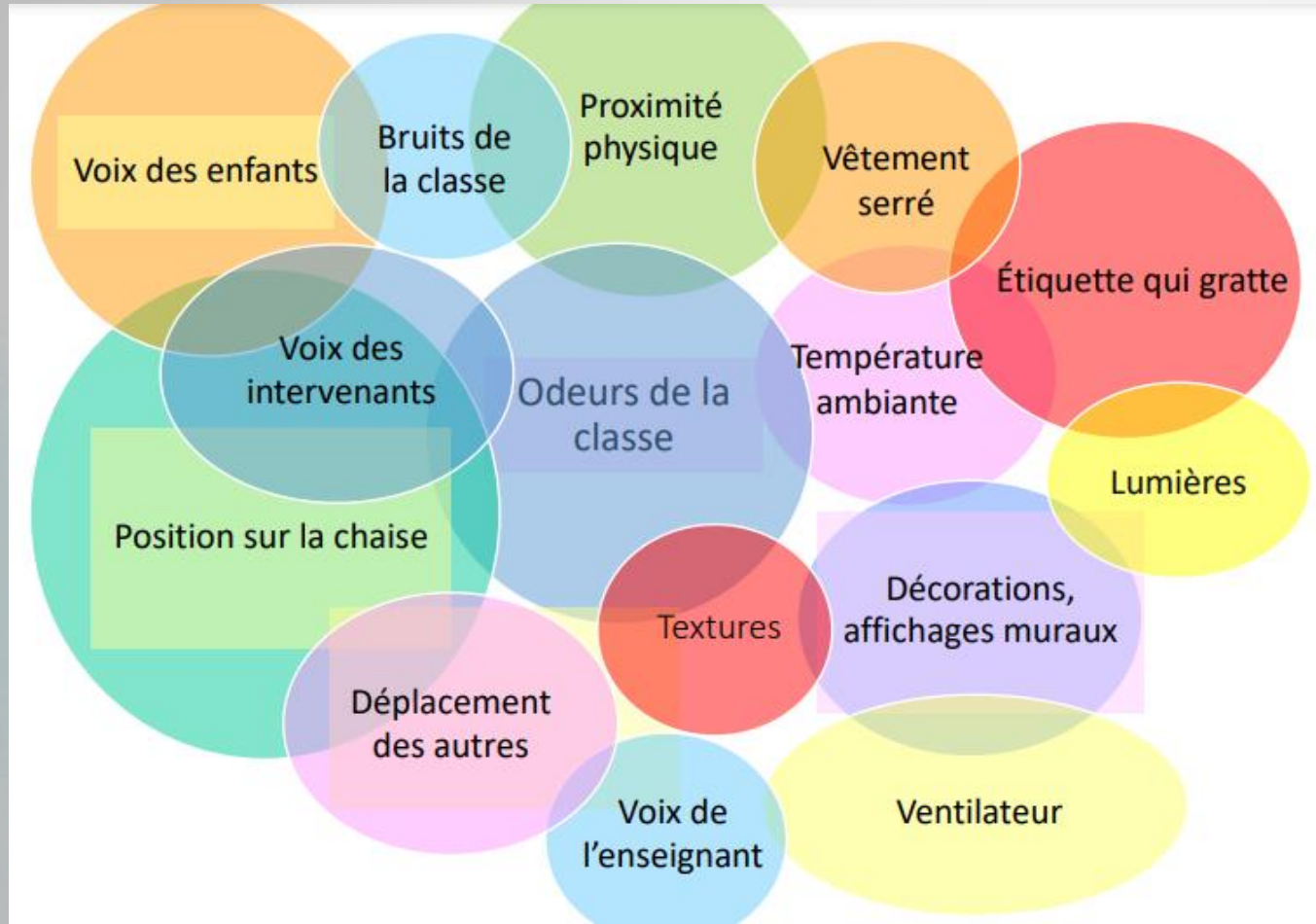
-Eviter les répétitions trop proches / attendre que la personne puisse traiter votre message. **TEMPS DE LATENCE**

-Être franc et clair dans vos réponses. Exemple : Je suis d'accord. Je ne suis pas d'accord. Je veux. Je ne veux pas.



COMPENSATIONS VISUELLES

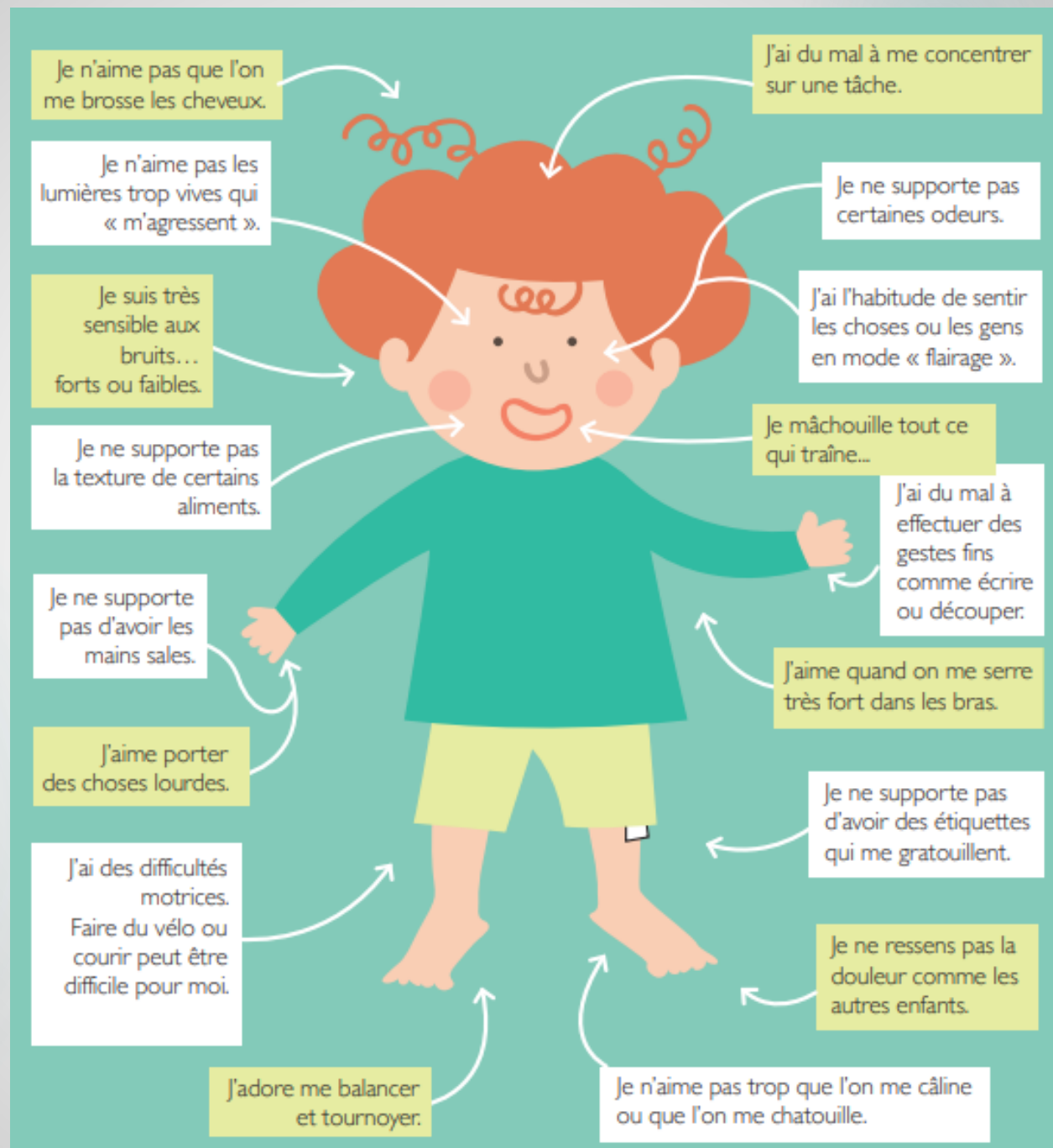
DEFICIT D'INHIBITION



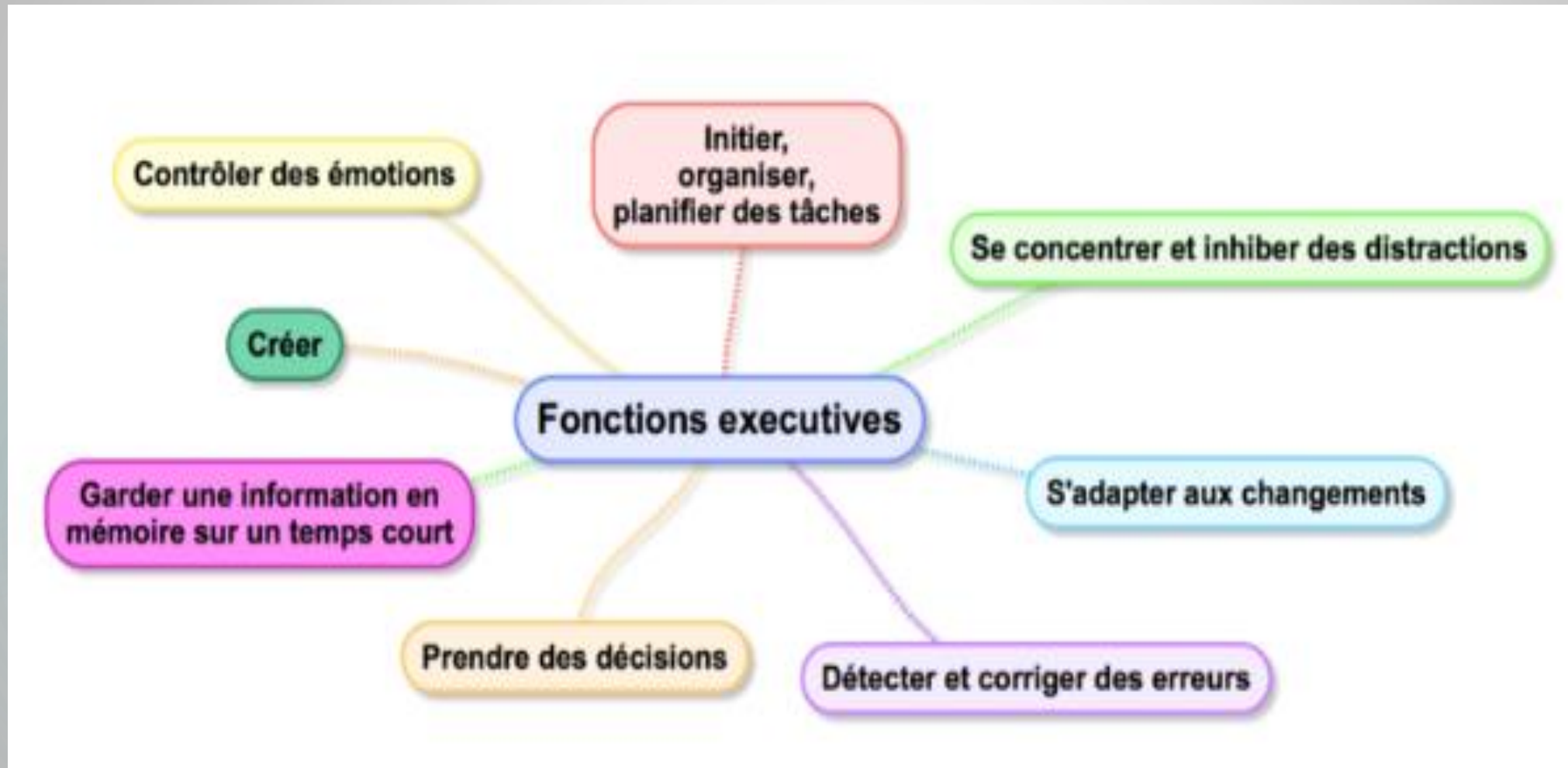
DEFICIT DE LA THEORIE DE L'ESPRIT



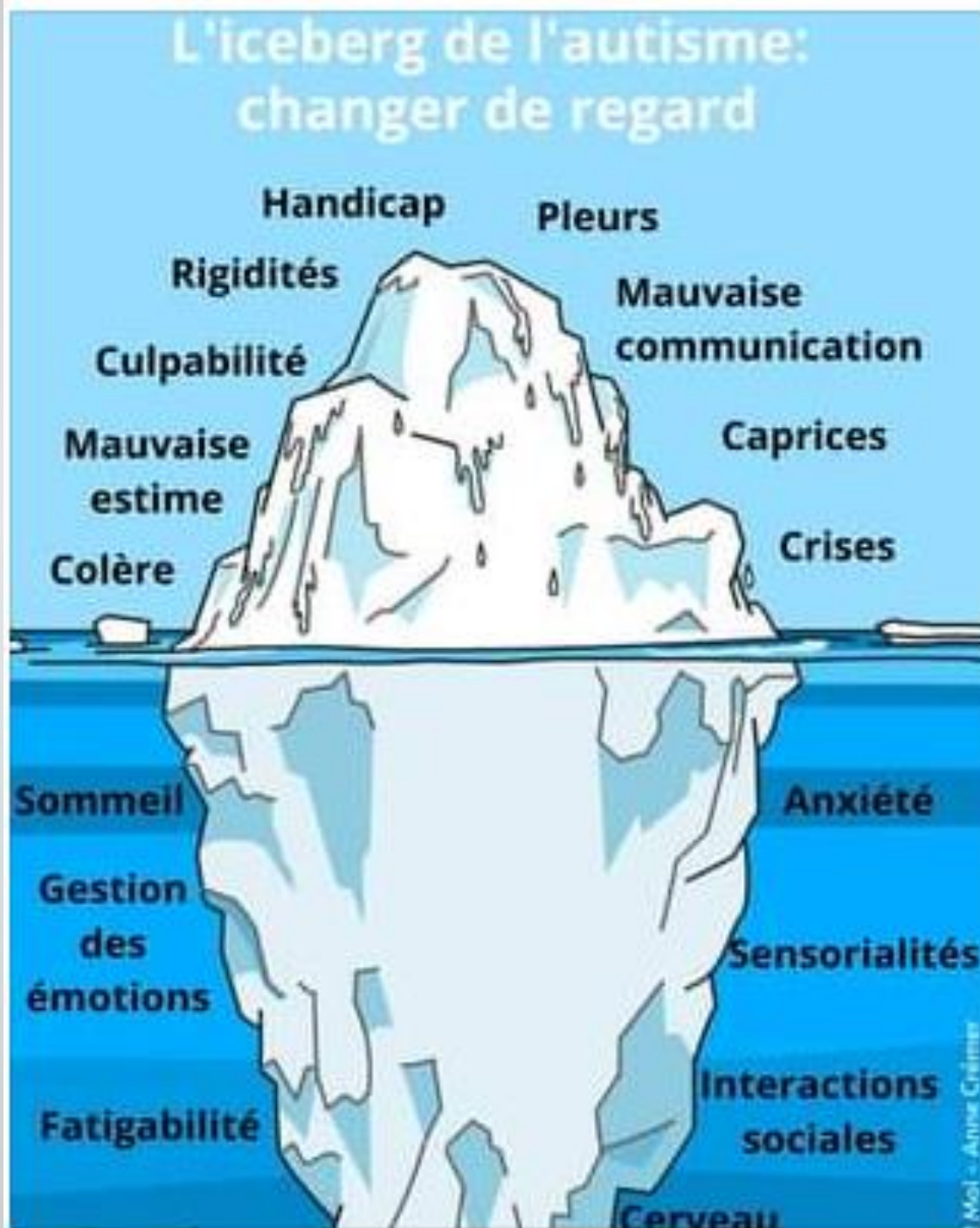
PARTICULARITES SENSORIELLES



GLOBALEMENT : Toutes les fonctions exécutives sont impactées et entravent les compétences.



CONCLUSION



La Posture éducative, une proposition pour aider à gérer des comportements perturbés

(Proposition à partir de *L'autorité éducative dans la classe, douze situations pour apprendre à l'exercer* – Bruno ROBBES)



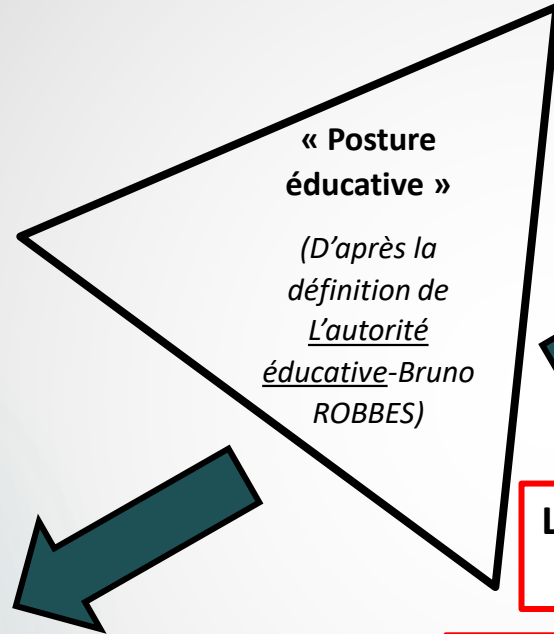
L'autorité de l'auteur : Avoir l'autorité

C'est l'autorité de l'auteur. Avoir les moyens d'influencer l'élève. Être un leader avec une autorité acceptée pour répondre aux besoins du groupe. Privilégier la parole et l'écoute pour gérer les relations. Mettre en place des dispositifs permettant de définir des objectifs collectifs, d'élaborer des solutions, de prendre des décisions où chacun peut être auteur à son tour.

Place générationnelle
Adulte/Enfant
Rôle éducatif

Place institutionnelle
Professeur/Élève
L'enseignant crée les conditions pour que les élèves apprennent : règlement, respect des lois...

L'autorité statuaire :
Être l'autorité



CONFIANCE
RESPECT
CONTRATS

Trouver l'équilibre entre :
SOUSSION, CONTRAINTE
/ AUTONOMIE, LIBERTÉ

L'autorité de capacité de connaissance :
Faire autorité

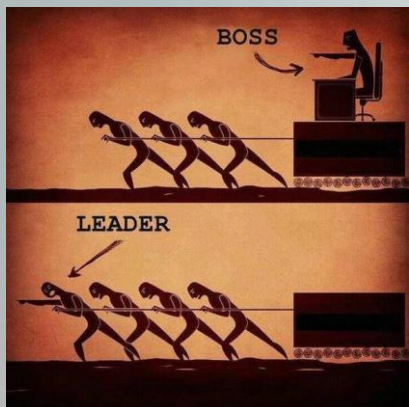
Mobiliser dans sa pratique des « savoirs d'action » répondant à une éthique (l'enseignant s'interdit de recourir à la violence) pour gérer une situation singulière.

L'exercice de ses « savoirs d'action » repose sur :

- 1/ des dispositifs pédagogiques (cadre éducatif contenant, médiations entre soi et les élèves, remise à plus tard, apports didactiques),
- 2/ des vecteurs de communication impliquant le corps, les regards, la voix, les gestes, la position dans l'espace, les déplacements, la distance, faire un « pas de côté »...

CONSENTEMENT
RECONNAISSANCE

L'enseignant exerce une influence sur l'élève en s'efforçant que celui-ci reconnaisse que cette influence est exercée pour son bien.

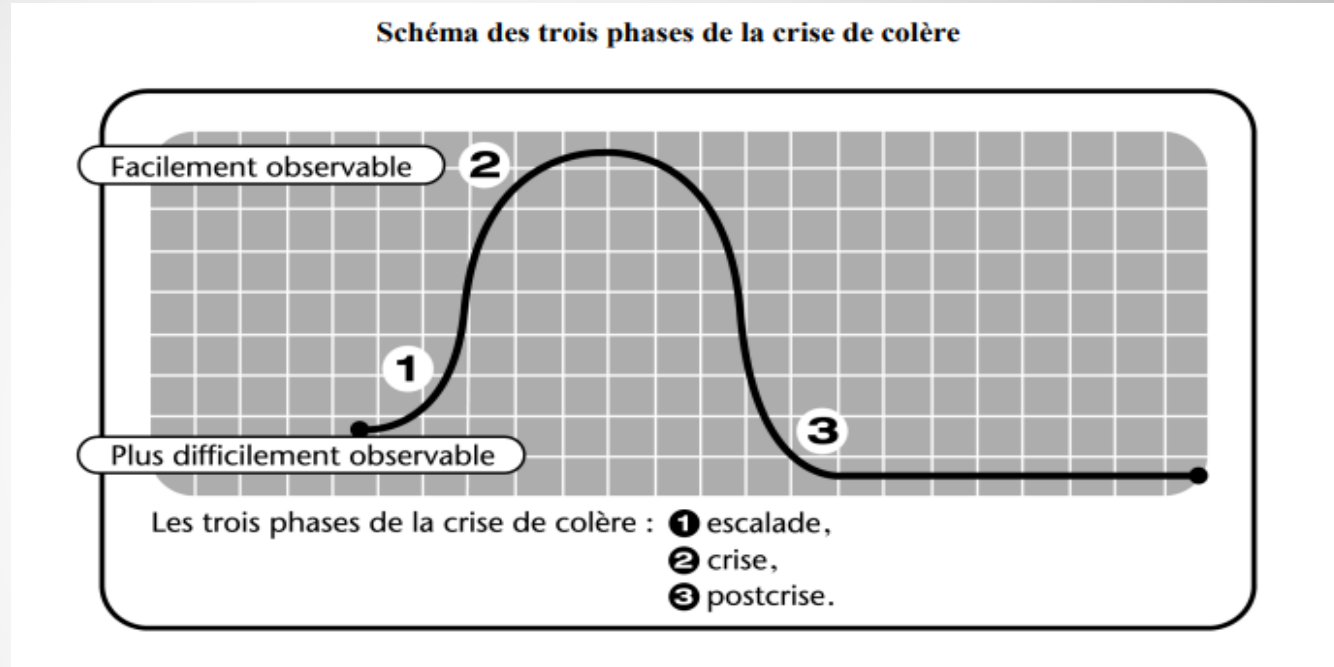


III – PROPOSITION D'OUTILS



MOBILISER DES SAVOIRS D'ACTION POUR RÉAGIR FACE A UN COMPORTEMENT PERTURBE INOPINÉ – UNE CRISE DE COLÈRE (ÉLÈVES TSA ET/OU PERTURBATEURS)

L'élève qui produit des bruits de bouche, de succion	L'élève qui tient des propos irrespectueux à un autre élève et/ou l'enseignant
L'élève qui crie fort volontairement en classe pour attirer l'attention	L'élève qui après une crise, se calme et revient en classe



- 1/Graduer les quatre situations proposées du début d'une crise à son apogée.
- 2/Comment réagissez-vous à chaque étape ?
- 3/Quelles **réparations** mettriez-vous en œuvre ? Quelles **sanctions** ?

Elles renvoient à l'affectif/la reconnaissance de la victime

Elles renvoient au cadre, au règlement transgressé



Ce que nous avons construit dans notre vécu professionnel, aujourd'hui raconté, **ce sont des « savoirs d'action »** .

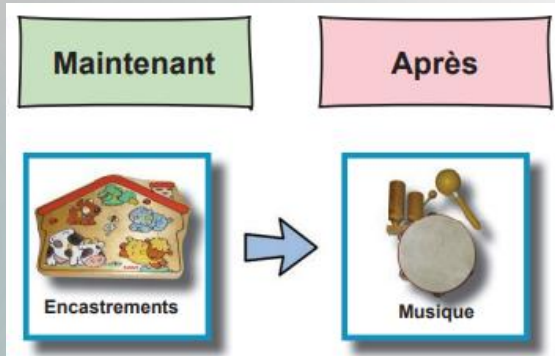
Nous pouvons les catégoriser et les utiliser comme **une mallette à outils de postures que nous remettrons en forme et vous transmettrons prochainement.**

OUTILS SPÉCIFIQUES AUX ÉLÈVES TSA

1- AIDER A SE REPERER DANS LE TEMPS

Pour compenser les difficultés de repérages dans le temps

- TIMER
- Emplois du temps visuels
- outils de planifications
- outils de tour de rôle pour jouer....



2- AMENAGER L'ESPACE

Pour compenser les difficultés à filtrer les informations/ éviter les surcharges

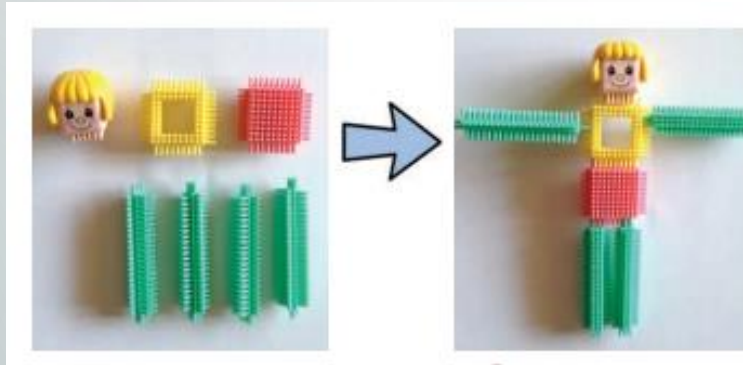
-espaces de travaux individualisés

-espaces de repli/décompression





3-AIDER A PLANIFIER

- taches successives explicites
- fiches d'activités simples/épurées
- matériel inducteur



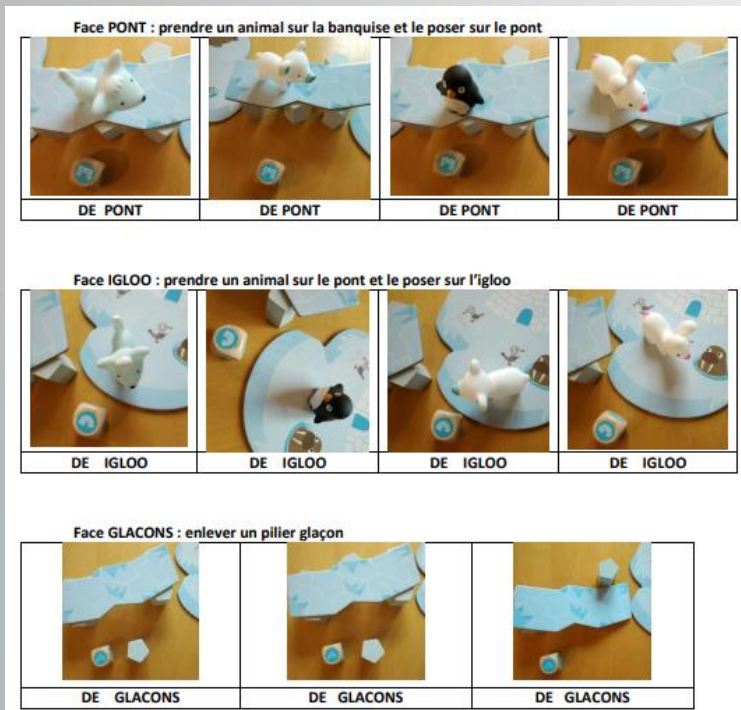
Pour tracer un cercle de **centre A** et de **diamètre 6 cm**

1	Placer un point A	x A
2	Diviser le diamètre par 2 pour trouver le rayon .	Rayon = 6 divisé par 2 = 3
3	Avec le compas et la règle, mesurer un écartement de 3 cm.	
4	Tracer un cercle de centre A et de rayon 3 cm .	

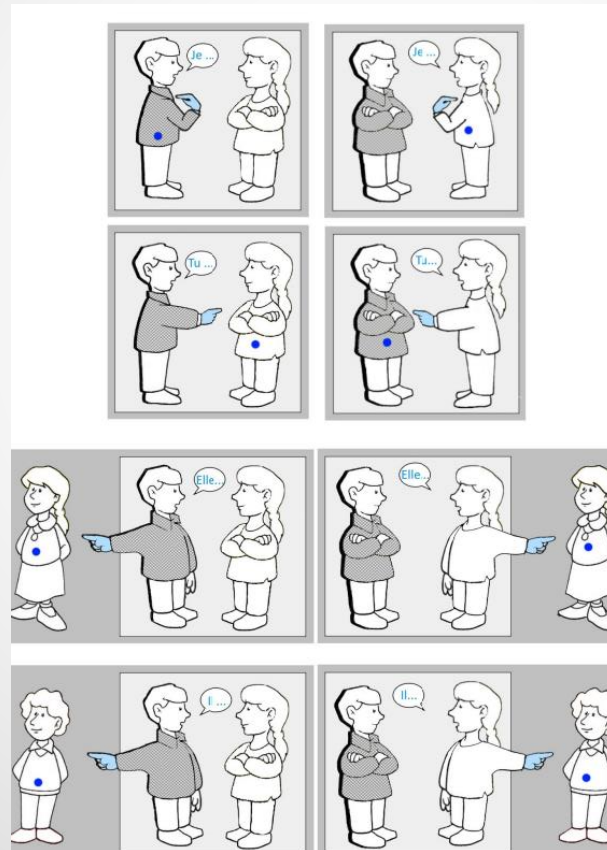
L'enfant autiste est un penseur visuel

4-OUTLS VISUELS des exemples...

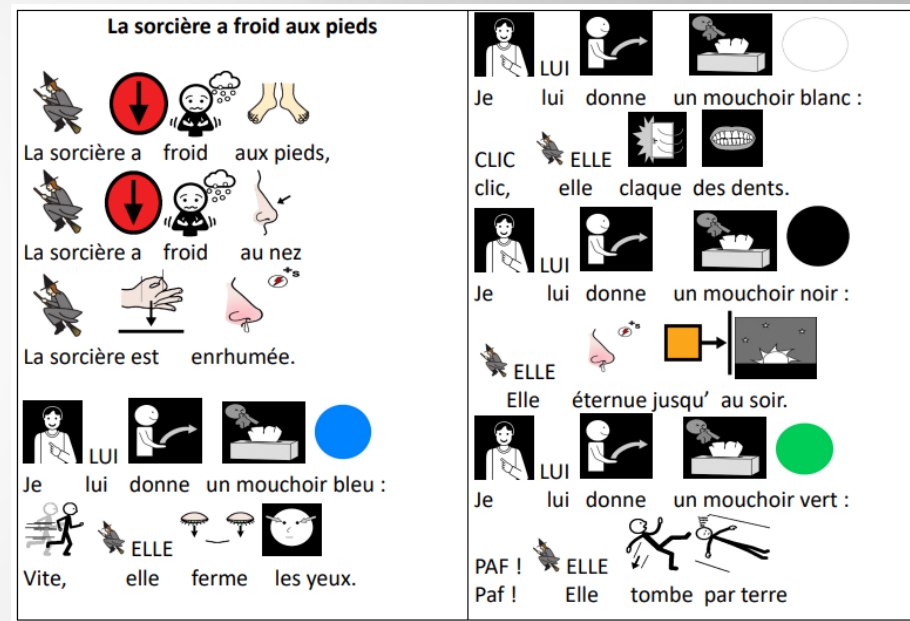
-règles du jeu visuelles



-outils d'accompagnement à la compréhension en images (ici les pronoms personnels)



-comptines en images



5-RENFORCER

Permettre de trouver de la motivation /faire le lien avec ce que l'élève apprécie (pas de motivation intrinsèque chez les élèves porteurs de TSA ...)

- en lien avec les intérêts restreints
- contrats d'économie de jetons

JE TRAVAILLE POUR



Faire varier le nombre de jetons en fonction des compétences et en fonction de la capacité d'attention.

VIGILANCE bien donner le jeton immédiatement après « la réussite »

Autoriser la manipulation de « fidgets » pour décharger/maintenir l'attention.

Penser à alterner les temps d'activités et les temps de pause pour éviter surcharge et la crise qui peut en découler...



OUTILS SPÉCIFIQUES AUX ÉLÈVES PERTURBATEURS

FICHE PERSONNELLE DE L'ÉLÈVE

Nom de l'élève : _____

	Fréquence	Impact	Notes ou précisions
	1 : < 1 fois/mois 2 : ≈ 1 fois/mois 3 : ≈ 1 fois/semaine 4 : 1 fois par jour 5 : > 1 fois par jour	1 : pas d'impact 2 : léger 3 : modéré 4 : sévère 5 : très sévère	
AGITATION L'élève...			
1. bouge pendant que l'enseignante parle.	<input type="checkbox"/>	1 2 3 4 5	1 2 3 4 5
2. interrompt son travail pour porter attention à des éléments distractifs.	<input type="checkbox"/>	1 2 3 4 5	1 2 3 4 5
3. ne termine pas les tâches demandées.	<input type="checkbox"/>	1 2 3 4 5	1 2 3 4 5
4. parle en classe sans lever la main.	<input type="checkbox"/>	1 2 3 4 5	1 2 3 4 5
5. discute avec ses camarades de classe à des moments inappropriés.	<input type="checkbox"/>	1 2 3 4 5	1 2 3 4 5
6. agit promptement ou sans réfléchir.	<input type="checkbox"/>	1 2 3 4 5	1 2 3 4 5
AGRESSIVITÉ L'élève...			
7. se met en colère rapidement.	<input type="checkbox"/>	1 2 3 4 5	1 2 3 4 5
8. crie, frappe ou lance des objets en signe de frustration.	<input type="checkbox"/>	1 2 3 4 5	1 2 3 4 5
9. ne respecte pas les consignes ou les conséquences qui lui sont imposées.	<input type="checkbox"/>	1 2 3 4 5	1 2 3 4 5
10. refuse de faire ce que l'enseignante lui demande.	<input type="checkbox"/>	1 2 3 4 5	1 2 3 4 5
11. tient des propos blessants à l'endroit des autres élèves.	<input type="checkbox"/>	1 2 3 4 5	1 2 3 4 5
12. se querelle avec les autres élèves.	<input type="checkbox"/>	1 2 3 4 5	1 2 3 4 5
INATTENTION L'élève...			
13. interrompt son travail pour porter attention à des éléments distractifs.	<input type="checkbox"/>	1 2 3 4 5	1 2 3 4 5
14. ne regarde pas l'enseignante lorsqu'elle donne des consignes.	<input type="checkbox"/>	1 2 3 4 5	1 2 3 4 5
15. prend du temps à s'installer avant de se mettre à la tâche.	<input type="checkbox"/>	1 2 3 4 5	1 2 3 4 5
16. ne termine pas les tâches demandées.	<input type="checkbox"/>	1 2 3 4 5	1 2 3 4 5
17. pose à l'enseignante des questions auxquelles on	<input type="checkbox"/>	1 2 3 4 5	1 2 3 4 5

Une grille d'observation des comportements

Agir dès les premiers signes pages 38 et 39

ANXIÉTÉ L'élève...			
18. pose des questions à l'enseignante pour se faire rassurer.	<input type="checkbox"/>	1 2 3 4 5	1 2 3 4 5
19. demande rapidement de l'aide à l'enseignante.	<input type="checkbox"/>	1 2 3 4 5	1 2 3 4 5
20. prend du temps à s'installer avant de se mettre à la tâche.	<input type="checkbox"/>	1 2 3 4 5	1 2 3 4 5
21. ne termine pas les tâches demandées.	<input type="checkbox"/>	1 2 3 4 5	1 2 3 4 5
22. hésite à sortir des routines établies.	<input type="checkbox"/>	1 2 3 4 5	1 2 3 4 5
RETRAIT L'élève...			
23. évite de prendre la parole en classe.	<input type="checkbox"/>	1 2 3 4 5	1 2 3 4 5
24. regarde ailleurs lorsque l'enseignante s'adresse à lui.	<input type="checkbox"/>	1 2 3 4 5	1 2 3 4 5
25. évite de parler aux autres élèves.	<input type="checkbox"/>	1 2 3 4 5	1 2 3 4 5
26. évite de demander de l'aide à l'enseignante.	<input type="checkbox"/>	1 2 3 4 5	1 2 3 4 5
27. joue seul.	<input type="checkbox"/>	1 2 3 4 5	1 2 3 4 5
AUTRES			
28.	<input type="checkbox"/>	1 2 3 4 5	1 2 3 4 5
29.	<input type="checkbox"/>	1 2 3 4 5	1 2 3 4 5
30.	<input type="checkbox"/>	1 2 3 4 5	1 2 3 4 5
31.	<input type="checkbox"/>	1 2 3 4 5	1 2 3 4 5
32.	<input type="checkbox"/>	1 2 3 4 5	1 2 3 4 5

Une grille d'analyse des comportements

Agir dès les premiers signes page 40

OUTIL 3 : FICHE D'ANALYSE DES COMPORTEMENTS

Nom de l'élève : _____

AVANT	PENDANT	APRÈS
ANTÉCÉDENTS Les activités, les consignes, l'environnement de la salle de classe, le bruit, les routines, les interactions sociales, les interventions, l'état émotionnel ou la condition physique de l'élève, etc.	COMPORTEMENTS Ce que l'élève fait ou ne fait pas, ses actions, ses gestes, ses paroles, son inaction, etc.	CONSÉQUENCES L'attention de l'enseignante, la réprimande, l'avertissement, le retrait, le privilège, la récompense, l'activité agréable, l'évitement d'une tâche, etc.
Exemple : L'enseignante s'adresse à tous les élèves pour expliquer une tâche à réaliser.	Exemple : L'élève bouge pendant que l'enseignante parle.	Exemple : L'enseignante demande à l'élève de se retirer quelques minutes dans un endroit calme de la classe.
_____	_____	_____
_____	_____	_____
_____	_____	_____

Éléments du contexte ou circonstances qui sont associés à l'apparition du comportement :



EXPLICATION	BESOIN
Pourquoi l'élève agit-il ainsi? Exemples : pour attirer l'attention sur soi, pour être accepté par ses pairs, pour s'exprimer, pour obtenir un renforcement positif, pour éviter une activité désagréable, une situation ou une conséquence, pour répondre à un besoin physique (ex. : bouger, avoir de l'espace), etc.	Qu'est-ce qui doit être développé chez l'élève? Exemples : établir une relation positive avec l'enseignante ou avec des élèves de la classe, développer son autonomie ou son sentiment de compétence (être valorisé), mieux comprendre les attentes comportementales de l'enseignante, arriver à autoréguler son comportement, améliorer sa capacité à se calmer, développer des habiletés sociales (ex. : résoudre des conflits), apprendre les règles, apprendre à s'organiser, améliorer sa concentration.
_____	_____
_____	_____

Pistes d'intervention :



Prénom NOM – Classe

GUIDE DU COMPORTEMENT

Rédaction : date

Aider à coopérer avec les adultes et les autres élèves de façon non violente, à se calmer et à s'apaiser

Evaluer les efforts et les progrès avec des rendez-vous réguliers avec la famille

CRITERES DE REUSSITE POUR

- 1_Me sentir membre du groupe classe : communiquer et coopérer
- 2_Jouer avec mes camarades sans conflit : utiliser les mots et non la violence pour exprimer ses sentiments
- 3_Respecter les adultes qui travaillent avec moi
- 4_Respecter les règles de l'école
- 5_Me concentrer pour mener une tâche à son terme en classe
- 6_M'estimer : oser faire, accepter de faire des erreurs (se tromper pour apprendre)

Entretiens d'évaluation des progrès avec Madame et
Mr

Date :

Un guide
du comportement

Un protocole de mise en œuvre d'aides adaptées à un élève aux besoins éducatifs particuliers

Voici un outil créé après analyses des situations vécues, recherches perso, lectures... Cet outil peut vous aider en l'adaptant, le complétant avec votre équipe

Essayer dans la mesure du possible d'associer la famille pour co-construire le protocole



PROTOCOLE DE MISE EN ŒUVRE DES AIDES ADAPTÉES AUX ELEVES A BESOINS EDUCATIFS PARTICULIERS

Ecole élémentaire Georges de la Tour – Seichamps
Circonscription de Saint-Max

Elève : né le

Classe : **CM2** Enseignant :

Protocole co-construit avec l'équipe enseignante et Madame ; parent de Nolann

Situation :

..... éprouve des difficultés en ce début d'année scolaire pour trouver sa place dans le groupe classe et le groupe Ecole. Le changement de classe (de référent) est compliqué pour lui, il avait retrouvé le lien de confiance avec l'Ecole durant les deux années précédentes avec le même enseignant. doit cette année réussir à s'adapter dans un nouvel environnement scolaire, étape indispensable pour envisager ensuite une bonne adaptation au collège l'année scolaire prochaine.

..... ; est souvent seul en récréation, il a des difficultés à créer un contact pérenne avec ses camarades.

....., pour se sentir sécurisé, a besoin d'un cadre ferme et bienveillant. Face à une contrainte, une frustration, son comportement peut devenir débordant et ou inadapté :

- Peut répondre avec insolence aux adultes ;
- Peut se comporter de façon inadaptée (gestes, regards, moqueries...);
- Peut refuser de participer à une activité avec une inertie importante (départ à la piscine, engagement dans une activité écrite...);
- Peut verbaliser ouvertement le choix d'un enseignant chez qui il veut passer la journée ;
- Peut avoir des réactions imprévisibles et violentes envers d'autres camarades ;
- Peut provoquer par son comportement la colère de ses pairs.

Aider ; à trouver sa place dans le groupe classe et le groupe Ecole

Pour « stabiliser » dans sa nouvelle classe :

- autoriser une activité décrochée (coloriage, lecture...) pour remobiliser l'attention
- l'aider à verbaliser ses émotions
- l'enseignante spécialisée interviendra 2 fois par semaine en co-intervention dans la classe (Période 2) afin de l'aider à se mobiliser sur les apprentissages et à gérer son impulsivité, réduire les moments de frustration
- lui permettre d'aller dans un atelier périphérique avec une tâche spécifique
- lui donner des responsabilités dans la classe

Pour aider à créer du lien avec les élèves de l'école, lui faire prendre part au « **Projet Super copain** » avec un élève du dispositif ULIS (le responsabiliser, le mettre en valeur, lui permettre de devenir référent auprès de ses camarades).

Un protocole de gestion d'une crise de colère avec des « savoirs d'action » répertoriés



PROTOCOLE DE GESTION D'UN COMPORTEMENT PERTURBE EN CAS DE CRISE DE COLÈRE

Ecole élémentaire Georges de la Tour – Seichamps
Circonscription de Saint-Max P.I.A.L. : 43

Elève : né le

Classe : **CM2**

Enseignant :

Situation :

..... bénéficie d'un Parcours personnalisé de scolarité (PPS) : il est accompagné par une AESH et se rend au SESSAD-DITEP la moitié du temps scolaire. Il est présent en classe les lundis et mardis matins ainsi que les jeudis et vendredis après-midis.

Le comportement d'..... ; suite à un événement déclencheur visible ou non de l'adulte, se modifie :

- La frustration d'..... monte et il ne gère plus ses émotions
- Il peut alors avoir des paroles et/ou des gestes violents envers ses pairs ou les adultes (AESH/enseignants...), des bruits volontaires, chants en classe, provocation...
- Un changement physique est observable : raideur corporelle du corps et regard noir
- Durant les récréations, le comportement peut alors devenir inadapté

Que fait-on quand le comportement dérape ?

En classe

- Proposer un casque anti bruit
- Rappeler la règle, re-centration sur la tâche (cahier préparé avec son AESH, consignes réexpliquées, exercices adaptés, aide pour l'écriture...) ; adaptation du temps
- Proposer le coin « répit » avec une activité « plaisir » dans la classe
- Proposer de s'isoler à côté de la classe, porte ouverte sous surveillance (appeler son AESH référent) avec un coussin et un matériel choisi

En récréation

Si le comportement devient dangereux, reste à côté de l'enseignant de service/AESH ou peut être isolé dans une autre classe sous la surveillance de l'AESH

Si refus, ou comportement devenant ingérable (jet d'objets, insultes, coups...)

➤ Qui prend en charge l'élève ?

- L'AESH (qui peut être appelée en urgence)
- Changement de classe
- La directrice

Comment gère-t-on le groupe classe ?

Les élèves continuent le travail lancé par l'enseignant sous sa surveillance :

- étant pris en charge par un AESH ou un autre enseignant

En cas d'absence de l'enseignant

Suivant la répartition des élèves dans le cas où il n'y aurait pas de remplaçant. **Privilégier**

Identifier la phase d'escalade d'une crise de colère

Le guide *Savoir accompagner un élève qui fait une crise de colère 1*
Alberta Learning (2003)

Pour reconnaître l'escalade, il faut être attentif aux signes précurseurs, soit la première phase de la crise de colère. Une identification précoce de l'escalade permet souvent de faire avorter la crise. Certains signes extérieurs observables peuvent permettre à l'enseignant de prédire si un élève entre dans la phase de l'escalade.

On peut observer chez l'élève qui s'engage dans une crise de colère qu'il a généralement :

- les poings fermés (il peut taper du poing, du pied ou avec un objet);



- le corps tendu;



- les mains sur les hanches ou les bras croisés;



- le regard fixe (les yeux à demi fermés);



- un ton de voix élevé (son débit verbal peut ralentir ou s'accélérer);
- recours à des paroles blessantes.



- un rythme respiratoire rapide (il transpire);

Stratégies d'intervention lorsque la crise éclate

Le guide *Savoir accompagner un élève qui fait une crise de colère* 1 Alberta Learning (2003)

L'enseignant peut :

- faire comprendre à l'élève que vous avez perçu sa détresse et que cela vous inquiète, en interprétant aussi ses émotions.



Il me semble que tu es fâché contre Jean.

Est-ce que je peux t'aider à résoudre ton problème?



Il est important d'amener l'élève à verbaliser ce qu'il ressent, ce qui le frustre. Cela facilitera la discussion par la suite. En intervenant ainsi à la source de la frustration, on peut parfois éviter la crise.

L'enseignant peut :

- poser des questions à l'élève pour comprendre ce qui le rend agressif :



Qu'est-ce qui se passe?

Qu'est-ce qui ne va pas?

J'ai l'impression qu'il y a quelque chose qui te dérange. Peux-tu me dire quoi?

Aurais-tu quelque chose à me dire?

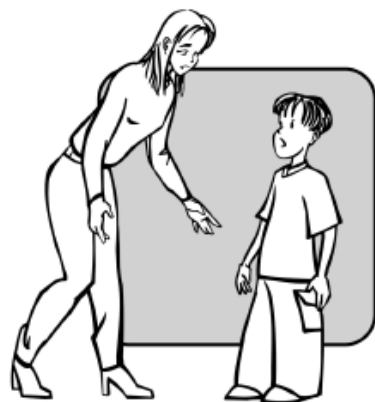
Actions à ne pas faire lors d'une crise de colère

Le guide *Savoir accompagner un élève qui fait une crise de colère* 1 Alberta Learning (2003)



- **Reproduire le ton de voix de l'élève.**
En criant comme lui, l'enseignant risque d'accroître la colère de l'élève. Garder un ton de voix calme.

- **Toucher les jambes ou le bas du corps.**
Ce geste peut être perçu par l'élève comme une approche ayant une connotation sexuelle.



- **S'approcher de l'élève lorsqu'il recule.**
Cela indique qu'il n'est pas disposé à recevoir l'enseignant dans son territoire. Il faut attendre qu'il soit disposé à ce qu'on s'approche de lui.



- **Insister pour que l'élève nous regarde dans les yeux.**
Il faut plutôt attendre qu'il soit disposé à le faire. Le climat de confiance doit être établi auparavant.



- **Croiser les bras en reculant de quelques pas.**
Une telle attitude peut traduire chez l'enseignant de l'indifférence, ce qui va à l'encontre de ce que l'élève recherche.

- **Tourner le dos.**
Ce mouvement peut également signifier de l'indifférence. De plus, cette façon de faire peut être dangereuse pour la sécurité de l'enseignant, surtout si l'élève est violent.



- **Rester debout (si l'élève est assis).**
L'enseignant doit se mettre au niveau de l'élève, sinon ce dernier peut se sentir abaissé. La communication est alors beaucoup plus difficile à établir.



- **Mettre vos mains sur vos hanches et taper du pied.**
Cela dénote de l'impatience et une attitude autoritaire. C'est la dernière chose dont l'élève a besoin.

La prise enveloppante

Le guide *Savoir accompagner un élève qui fait une crise de colère* 1 Alberta Learning (2003)

Trois comportements justifient une immobilisation physique pour éviter à l'élève :

- de se blesser (il se frappe la tête contre le mur, se jette dans un grillage...);
- de blesser les autres (il mord, frappe un camarade...);
- D'endommager gravement le matériel qui l'entoure (menace de briser la porte vitrée...).

Suite à une immobilisation, informer ses collègues, le directeur et les parents de l'élève qui peuvent également être contactés pour venir rechercher l'élève si la crise est extrême et que la post crise n'arrive pas.

Pour immobiliser un élève lorsque *vous êtes seul*, avoir recours à « la prise enveloppante ». Vous devez vous placer derrière l'élève selon la position de l'élève. S'il est assis au sol, vous vous asseyez aussi. S'il est debout, vous restez debout. Vous croisez les bras de l'élève devant son corps et vous lui tenez les poignets (sans serrer outre mesure, simplement pour que l'élève sente qu'il ne peut plus bouger).



S'approprier les outils

S'emparer des outils proposés, réfléchir pour les adapter à sa propre situation...



DES QUESTIONS EN SUSPENS...

-
-
-
-
-
-
-
-
-
-

Merci à tous !



Mercredi 27 mars

Cap Ecole inclusive – Outil général

L'accueil des familles, quelques conseils pour conduire les échanges
Troubles du comportement en milieu scolaire (2018) pages 104 à 107
Bruno REGON, Stéphane SARAZIN

➤ La prise de parole

Il convient de respecter quelques règles quand on prend la parole, la liste étant non exhaustive :

- parler de sa place de professionnel enseignant et au nom de rien d'autre,
- amener en premier les éléments positifs de la situation qui serviront de points d'appui,
- utiliser un langage compréhensible par l'ensemble des participants en évitant tout sigle, concept, acronyme ou langage technique professionnel,
- ne pas parler de notre difficulté d'enseignant avec ce jeune qui est « compliqué à gérer pour nous »,
- accueillir la parole de l'autre avec bienveillance, sans la mettre en doute ; s'il y a un écart avec notre perception de la situation, se poser la question « Pourquoi est-ce qu'on me dit cela ? »,
- ne pas donner de conseil éducatif, sauf si la famille le demande (dans ce cas, répondre avec prudence),
- induire des demandes, des questions sans les devancer,
- ne jamais être intrusif dans les précisions que l'on demande et les limiter au rapport qu'à l'enfant avec l'école et ses devoirs,
- ne pas évoquer ce qu'il fait subir au reste du groupe : les parents parfois peuvent entendre que leur enfant est en souffrance mais ne supportent pas l'idée qu'il engendre de la souffrance chez les autres,
- séparer ce qui relève des apprentissages notionnels de ce qui relève des comportements,
- amener des éléments factuels, sans les interpréter mais en les mettant en lien.

➤ Tenir un historique des rencontres

Il est souhaitable de tenir un historique des rencontres avec la famille dans lequel on peut faire apparaître :

- Date
- Lieu
- Objectif de la réunion
- Personnes présentes et excusées
- Qui a sollicité le rendez-vous ?
- Quelles sont les attentes et les demandes de la famille ?
- Quelles informations ont été données par l'enseignant(e) ?
- Quelles informations ont été données par la famille ?
- Quel était le climat général de l'entrevue ?
- Quelles décisions ont été prises ?
- Quelles questions ont été laissées en suspens et doivent faire l'objet d'un entretien ultérieur ?
- Est-ce que le compte-rendu a été validé ?

➤ Prendre en compte chaque point de vue

Face à des parents qui nous renvoient que leur enfant n'a pas le même comportement avec eux que celui que nous leur décrivons, il faut évoquer **les trois différences majeures qu'il y a entre la maison et l'école** :

- la dimension du groupe,
- la dimension affective,
- la dimension des apprentissages

MAINTENIR LE PARTENARIAT ECOLE/FAMILLE : TISSER UN LIEN DE CONFIANCE

Face à des comportements limites, évoquer soit l'amplitude des actes, soit la fréquence des actes commis. Dans les deux cas, on précisera aux parents que ce sont des **mécanismes de défense** face à la souffrance qu'éprouve le jeune, qu'il ne sait pour l'instant pas l'exprimer autrement dans ce cadre, et donc qu'il ne sert à rien de le culpabiliser au risque de renforcer sa mésestime de soi.

Avoir toujours à l'esprit que nous ne connaissons pas l'histoire de la famille, la situation... et que **chaque parent a été un élève** : quel vécu en garde-t-il ? Quels enjeux projette-t-il sur son enfant ?

Il est important de soutenir et renforcer les parents dans leur fonction, comprendre les difficultés qu'ils expriment, les efforts qu'ils font, la blessure narcissique quant au deuil de l'« enfant idéal » : « Il est ce que nous avons fait de mieux dans notre vie » et les remettre au centre des décisions.

C'est au cours de la réunion que la solution va être envisagée et construite. Il est indispensable qu'il n'y ait pas de réunion préparatoire en amont, afin qu'elle soit ouverte et non figée. Il faut que les parents soient témoins de nos doutes et de nos hésitations. C'est alors en toute connaissance de cause qu'ils prendront leurs responsabilités.