



MINISTÈRE
DE L'ÉDUCATION
NATIONALE
ET DE LA JEUNESSE

*Liberté
Égalité
Fraternité*

SEPTEMBRE 2022



Évaluation nationale

Classe de sixième Français

Présentation des exercices
et des compétences évaluées

1. Contexte de l'évaluation en début de sixième	4
2. Nature et champ de l'évaluation	4
3. Modalités de passation	5
Un test de fluence non numérique.....	5
4. Vue d'ensemble de l'évaluation de français	6
5. Descriptif général du contenu de la séquence de français	6
6. Restitutions	8
6.1. Restitutions globales.....	8
6.2. Restitutions des tests spécifiques	9
6.2.1. Test spécifique en compréhension de l'écrit	9
6.2.2. Test spécifique en lexique	9
7. Compréhension de l'écrit (test spécifique).....	11
7.1. Contenu du test spécifique et programme du cycle 3.....	11
7.2. Conditions de passation	12
7.3. Compétences visées.....	12
7.4. Seuils et descriptif des groupes de maîtrise	13
7.4.1. Groupes de maîtrise	13
7.4.2. Descriptif des groupes de maîtrise en termes de savoirs et savoir-faire potentiellement acquis.....	13
7.5. Retranscription des supports de compréhension de l'écrit.....	14
7.5.1. Les Fées de Charles Perrault.....	14
7.5.2. « Le sommeil »	17
7.6. Analyse des items de compréhension de l'écrit	20
7.6.1. Questions portant sur le texte littéraire Les Fées de Ch. Perrault.....	20
7.6.2 Questions portant sur le document composite « Le sommeil ».....	40
8. Lexique (test spécifique)	58
8.1. Contenu du test spécifique et programme du cycle 3.....	58
8.2. Compétences visées.....	58
8.3. Seuils et descriptif des groupes de maîtrise	59
8.3.1. Groupes de maîtrise	59
8.3.2. Descriptif des groupes de maîtrise en termes de savoirs et savoir-faire potentiellement acquis.....	59

8.4. Analyse des items de lexique	60
9. Compréhension de l’oral	76
9.1. Types de supports.....	76
9.2. Conditions de passation.....	76
9.3. Compétences visées.....	76
10. Autres domaines d’étude de la langue.....	77
10.1. Compétences visées en analyse syntaxique.....	77
10.2. Compétences visées en orthographe	78
11. ANNEXES	79
11.1. Documents du test spécifique en compréhension de l’écrit	79
11.1.1. Notice et retranscription des supports	79
11.1.2. Restitution individuelle des réponses d’élève	85
11.2. Documents du test spécifique en lexique	87
11.2.1. Notice.....	87
11.2.2. Restitution individuelle des réponses d’élève	88

1. Contexte de l'évaluation en début de sixième

Depuis la rentrée 2017, la direction de l'évaluation, de la prospective et de la performance (DEPP) met en place un dispositif d'évaluation des compétences des élèves en début de sixième.

Au niveau national, cette évaluation concerne tous les établissements du secteur public et du secteur privé sous contrat.

2. Nature et champ de l'évaluation

L'objectif de cette évaluation nationale est de permettre aux équipes pédagogiques de disposer d'un panorama de certaines compétences et connaissances de chaque élève et de favoriser l'élaboration de dispositifs pédagogiques adaptés au plus près des besoins de chacun. Elle permet également d'accompagner le pilotage pédagogique dans les établissements.

Cet outil n'est pas exhaustif et est bien entendu complémentaire des analyses des enseignants (observation des élèves depuis la rentrée, Livret Scolaire Unique, continuité dans le cadre du travail en réseau école/collège, etc.). Les résultats visent à accompagner à la fois une individualisation au plus près des besoins de chaque élève et une approche globale de différenciation au sein de la classe.

La classe de sixième, même si elle poursuit un cycle, constitue une classe charnière : celle de l'entrée au collège. Ainsi, *l'évaluation en début de sixième* se situe à un moment clé de la scolarité des élèves et est une occasion privilégiée de faire une photographie de leurs compétences. Chaque élève est évalué **dans deux champs disciplinaires**, en français et en mathématiques.

Les exercices proposés aux élèves se réfèrent aux domaines 1 et 4 du socle (Bulletin officiel n° 30 du 26-7-2018) et tiennent compte des attendus de fin d'année de CM2 et des repères annuels de progression du cycle 3 (Bulletin officiel n° 22 du 29-5-2019).

Les outils de cette évaluation ont été conçus avec des groupes experts composés de conseillers pédagogiques, de maîtres formateurs, de professeurs des écoles et de professeurs certifiés ou agrégés, mis en place par la DEPP en collaboration avec l'IGESR.

Cette évaluation a été conçue dans le respect des règles de confidentialité et de protection des données informatiques qui s'appliquent à la statistique publique. Les publications ultérieures ne concerneront que les données agrégées.

En préalable aux passations, des outils à destination des enseignants ont été mis sur EDUSCOL avec notamment le contenu des tests spécifiques ainsi qu'une vidéo explicative sur la passation du test de fluence.

<https://eduscol.education.fr/evaluations-de-debut-de-sixieme>

Les résultats de cette évaluation proposent des repères au début de la scolarité des élèves au collège, pour certaines dimensions dans le domaine du français. Ils ne visent pas à évaluer l'ensemble des compétences d'un élève entrant en sixième.

Compréhension de l’oral

- Écouter pour comprendre un message oral, un propos, un discours, un texte lu

Compréhension de l’écrit

- Comprendre un texte littéraire et se l’approprier
- Comprendre des textes, des documents et des images et les interpréter

Étude de la langue

- Identifier les constituants d’une phrase simple, se repérer dans la phrase complexe
- Acquérir l’orthographe grammaticale et l’orthographe lexicale
- Enrichir le lexique

3. Modalités de passation

L’évaluation est réalisée **sur support numérique**.

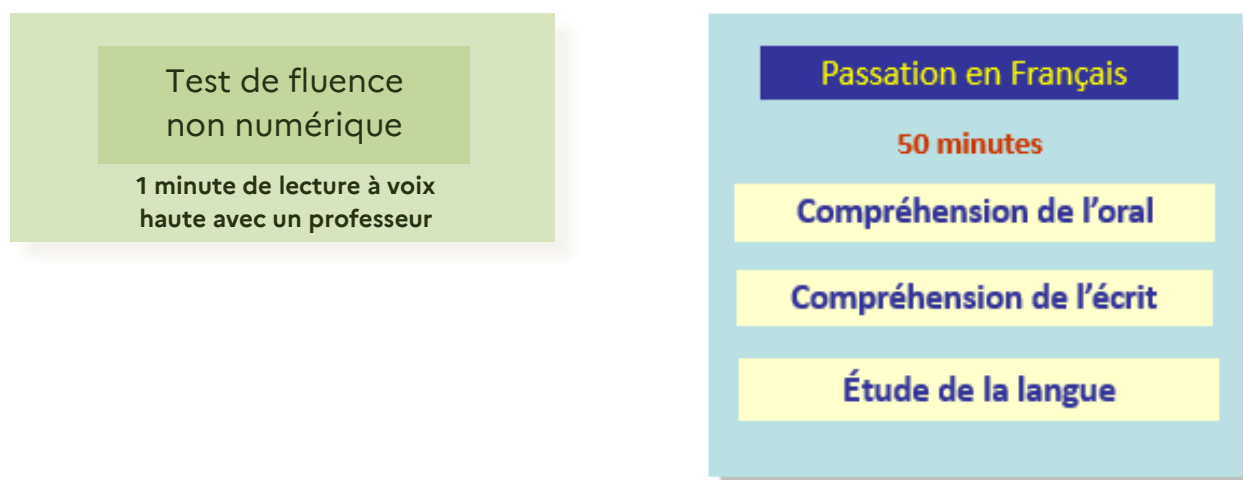
Les réponses aux questions ne nécessitent pas de rédaction et aucun travail de correction n’est demandé aux enseignants. En effet, cette correction est effectuée automatiquement et en temps réel.

Un test de fluence non numérique

Le test numérique est complété depuis 2020 par un test de fluence. La passation, individuelle, peut être réalisée par tout professeur mais préférentiellement par l’enseignant de français. Le test de fluence permet de connaître la capacité des élèves à lire correctement un texte à voix haute. Cette compétence, travaillée dès le cycle 2, doit en effet faire l’objet d’une attention particulière et d’un enseignement explicite de la part des professeurs des cycles 3 et 4. L’identification des élèves en grande difficulté de lecture est immédiate ce qui permettra aux équipes de mettre en place dès la rentrée un accompagnement spécifique mais aussi de trouver, dans le cadre des conseils écoles-collège et en concertation avec les professeurs des écoles, des stratégies pédagogiques pour améliorer les compétences des élèves en lecture.

Un protocole d’évaluation individuel de la fluence sera mis à la disposition des collèges dès la fin du mois d’août afin que les établissements puissent en anticiper la passation. Cette passation individuelle peut avantageusement être menée dès les premiers jours de l’année scolaire, avant même les épreuves sur support numérique.

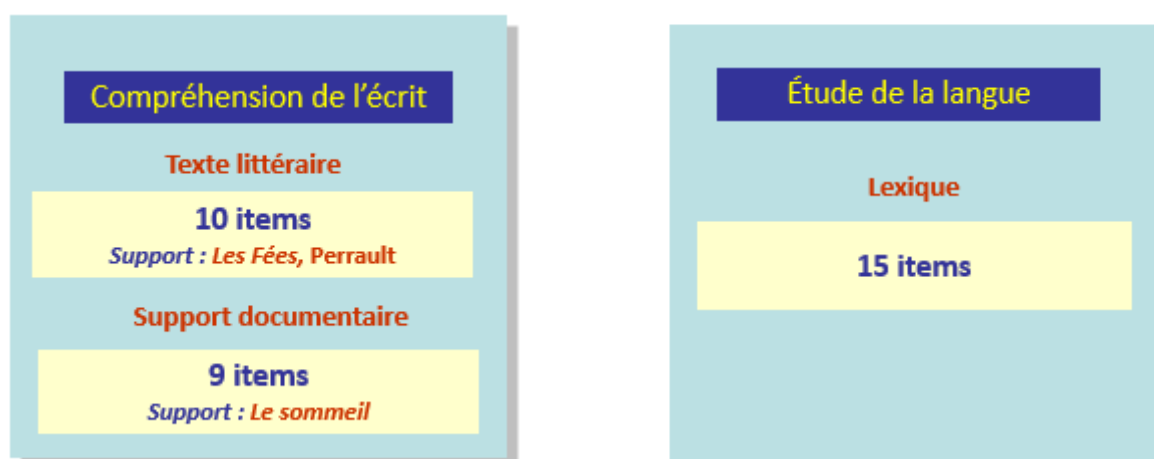
4. Vue d'ensemble de l'évaluation de français



5. Descriptif général du contenu de la séquence de français

Le support permettant l'évaluation de la compréhension de l'écrit à partir d'un document composite est modifié en cette rentrée 2022.

Test spécifique



Étude de la langue

Grammaire

12 items

Étude de la langue

Orthographe

13 items

Compréhension de l'oral

Support littéraire

7 items

*Support : Oralisation du début du roman de Lewis Carroll, **Les Aventures d'Alice au pays des merveilles**, 1865.*

Support documentaire

11 items

Support : Documentaire audio sur une mission scientifique en Antarctique, Jalons de l'INA, 4 mai 2005

Le support littéraire de compréhension de l'oral a été modifié en cette rentrée 2022.

6. Restitutions

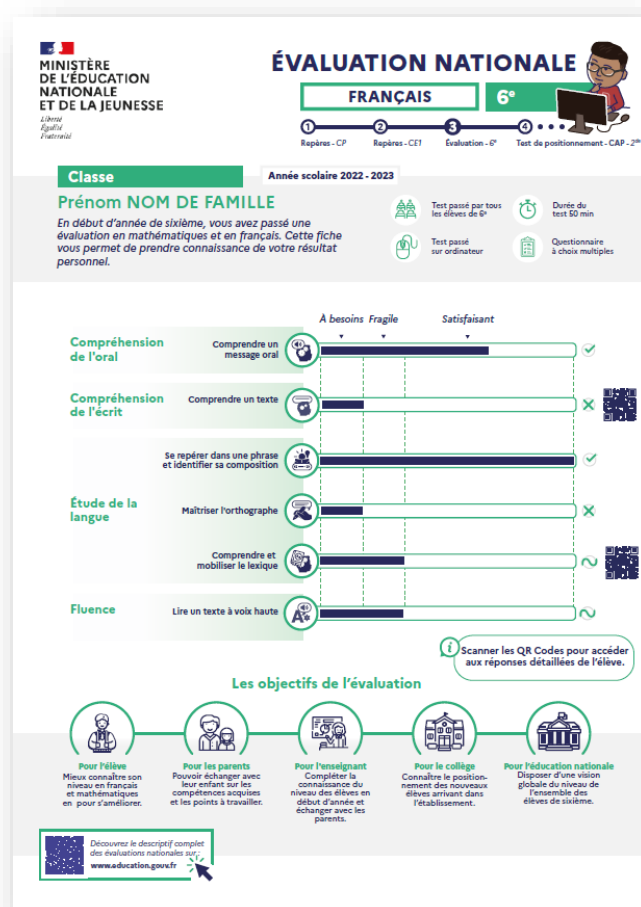
Pour chacun des domaines de l'évaluation — compréhension de l'écrit, compréhension de l'oral et, pour l'étude de la langue : lexique, grammaire, orthographe —, deux seuils de réussite, fixés selon les Programmes, attendus et les Repères annuels de progression pour le cycle 3, permettent de définir trois groupes de maîtrise (« À besoins », « Fragile » et « Satisfaisant »). Ces groupes de maîtrise ont été simplifiés par rapport à 2021 afin de rendre plus homogènes les résultats présentés.

6.1. Restitutions globales

Cette année, les fiches de restitution ont été simplifiées et améliorées afin de faciliter la compréhension et la communication auprès des parents et des élèves.

La restitution des résultats à l'ensemble du test est disponible :

- au niveau individuel (document pdf) : essentiellement à destination de l'élève et de sa famille ;



- au niveau de la classe (tableur) : essentiellement à destination des équipes pédagogiques afin de définir des groupes de besoin et d'accompagnement personnalisé.

6.2. Restitutions des tests spécifiques

Pour le domaine de la compréhension de l'écrit et celui du lexique en étude de la langue, un test spécifique est proposé :

- une notice explicite les seuils permettant de déterminer les groupes de maîtrise, décrit les savoir-faire qui leur sont associés et, en ce qui concerne la compréhension de l'écrit, fournit une présentation ainsi qu'une retranscription des supports soumis aux élèves ;

[Notice du test en compréhension de l'écrit et retranscription des supports](#)

[Notice du test spécifique en lexique](#)

- pour chaque élève et pour chaque test, un recueil de l'intégralité des items est mis à disposition, sur lequel des cases grisées indiquent les réponses correctes tandis que les croix renseignent sur les réponses données par l'élève.

[Restitution individuelle des réponses d'élève en compréhension de l'écrit](#)

[Restitution individuelle des réponses d'élève en lexique](#)

6.2.1. Test spécifique en compréhension de l'écrit

Les 19 questions qui le composent portent sur deux supports relativement longs répartis respectivement sur 5 et 6 pages de liseuse. La consultation s'effectue à l'aide d'onglets ou de boutons de navigation¹.

- Un texte littéraire : *Les Fées* de Charles Perrault
- Un document composite : « Le sommeil »

6.2.2. Test spécifique en lexique

Le domaine du lexique est évalué par une série de 15 questions présentées aux élèves dans un ordre aléatoire.

Ces questions interrogent la connaissance du lexique selon plusieurs niveaux de précision mais également la capacité à déduire le sens d'un mot de son contexte ou

¹ Cf. 7.2. [Conditions de passation](#)

en s'appuyant sur sa formation. Elles peuvent aussi demander la mise en relation de plusieurs éléments de vocabulaire pour identifier un champ lexical.

Pour chaque test spécifique, un tableur regroupe les réponses des élèves pour l'ensemble d'une classe. Cet outil, essentiellement à destination des équipes pédagogiques, permet de définir des groupes de besoin et d'accompagnement personnalisé.

7. Compréhension de l'écrit (test spécifique)

7.1. Contenu du test spécifique et programme du cycle 3.

Le *Programme consolidé du cycle 3*² en lecture et compréhension indique qu' « à l'issue de ce cycle, tous les élèves doivent maîtriser une lecture orale et silencieuse fluide et suffisamment rapide pour continuer le travail de compréhension et d'interprétation ».

Le choix comme support pour l'évaluation de début de sixième d'un texte littéraire et d'un document composite satisfait l'exigence de soumettre aux élèves des « situations de lecture [...] nombreuses et régulières », des « supports variés et riches tant sur le plan linguistique que sur celui des contenus. ». Ces supports répondent également à la préconisation de proposer « des textes et des documents dont la complexité et la longueur sont croissantes ».

Le texte littéraire est le conte de Perrault *Les Fées*. Ce récit s'inscrit dans un genre littéraire connu des élèves mais le contexte de l'action peut aussi nuire à la compréhension immédiate. Écrit à la veille du XVIII^e siècle, il présente une syntaxe et un vocabulaire susceptibles de créer des difficultés en lecture autonome. Ce type de texte est particulièrement adapté en sixième aux « activités permettant de construire la compréhension du texte » avec un accompagnement de l'enseignant.

Le document composite est constitué de plusieurs paragraphes de texte continu ou discontinu, d'une illustration humoristique et d'un schéma sous forme de cycle. Pour prendre connaissance de ces différents éléments et naviguer entre eux pour les mettre éventuellement en relation, l'élève doit consulter 5 pages différentes de liseuse. Ce type de document composite, en sixième, est adapté à un « apprentissage explicite de la mise en relation des informations dans le cas de documents associant plusieurs supports » ou aux « activités permettant de construire la compréhension » sous forme dialoguée.

Comme le stipule le *Programme*, « le cycle 3 développe plus particulièrement un enseignement explicite de la compréhension afin de donner aux élèves des capacités de lecteurs autonomes [...] ». Il est à noter que, lors de l'évaluation de début de sixième, les élèves, qui abordent alors la dernière année de cycle 3, sont placés en complète autonomie de lecture.

² Les citations qui suivent sont tirées du texte consolidé à partir du programme au BOEN spécial n° 11 du 26 novembre 2015, des nouvelles dispositions publiées au BOEN n°30 du 26 juillet 2018, p.12 à 15.

7.2. Conditions de passation

Les supports sont insérés dans un format spécifique à la lecture sur écran : la liseuse.

La présentation des supports sous forme de « liseuse » est un format qui n'est pas ou peu utilisé en classe. La mémoire de lecture peut être impactée, notamment en ce qui concerne le document composite : l'élève ne peut embrasser d'un seul coup d'œil l'ensemble d'un document originellement conçu pour le papier ; la navigation n'est pas non plus comparable à l'utilisation d'hyperliens sur Internet.

7.3. Compétences visées

Tableau récapitulatif des compétences visées issues du programme de cycle 3.

Comprendre un texte littéraire et se l'approprier	
Nature des documents	Textes
Compétences et connaissances associées	Être capable de s'engager dans une démarche progressive pour accéder au sens
	Être capable de mobiliser des connaissances grammaticales et lexicales
	Être capable d'identifier les principaux genres littéraires (conte, roman, poésie, fable, nouvelle, théâtre) et de repérer leurs caractéristiques majeures
Comprendre des textes, des documents et des images et les interpréter	
Nature des documents	Textes, images, documents composites
Compétences et connaissances associées	Être capable de s'engager dans une démarche progressive pour accéder au sens
	Être capable de mettre en relation différentes informations
	Être capable d'identifier les différents genres représentés et de repérer leurs caractéristiques majeures

Il peut arriver qu'une question, associée un sous-domaine, puisse se rapporter également à un autre.

Le test spécifique de français interroge des sous-compétences variées de compréhension de l'écrit : repérage d'informations explicites plus ou moins aisément repérables, inférences, intégration d'informations, identification du sens global, de la visée, etc.

Les *Repères annuels de progression pour le cycle 3* donnent des éléments permettant de préciser les attendus au début de la sixième.³

- Sur un support littéraire, il est requis en fin de CM2 que « les élèves restituent l'essentiel d'un texte qui contient des informations explicites et implicites » ; le traitement d'« inférences variées » n'est quant à lui attendu qu'en fin de sixième.
- Sur un support documentaire, l'élève doit pouvoir « combiner des informations » pour donner un sens global au document composite. « L'identification du thème développé » et « les liens entre les informations présentes sous des formes diverses » sont des compétences attendues en fin de sixième.

7.4. Seuils et descriptif des groupes de maîtrise

7.4.1. Groupes de maîtrise

Parmi les 19 items qui composent le test,

les élèves du **groupe « à besoins »** – répondant correctement à **4 questions ou moins** – sont ceux pour lesquels un accompagnement ciblé sur les compétences non acquises paraît nécessaire.

Les élèves du **groupe « fragile »** – répondant correctement à **un nombre de questions compris entre 5 et 10** – sont ceux dont les savoirs et compétences doivent être renforcés.

Les élèves du **groupe « satisfaisant »** – répondant correctement à **11 questions ou plus** – sont ceux pour lesquels les acquis devraient permettre de poursuivre sereinement les apprentissages.

7.4.2. Descriptif des groupes de maîtrise en termes de savoirs et savoir-faire potentiellement acquis

Groupe « à besoins » : ces élèves sont potentiellement à même de retrouver dans un texte littéraire des informations explicites aisément repérables ou relevant d'un horizon d'attente habituel, en l'occurrence les caractéristiques génériques du conte. Par ailleurs, ils peuvent se montrer capables de comprendre le sens des indications écrites sur un dessin humoristique traitant d'une problématique familière en

³ *Repères annuels de progression pour le cycle 3 – Français*, p. 4

s'appuyant sur les éléments de légende ou de déduire le sens d'un mot dans un contexte transparent.

En revanche, lorsqu'une lecture précise et un retour au texte sont nécessaires, ils ne parviennent pas à retrouver une information explicite ou à établir une inférence. Ils sont également en difficulté quand il est nécessaire de mettre en relation un élément du document composite avec le sujet général de ce dernier pour fournir une interprétation.

Groupe « fragile » : les élèves de ce groupe sont capables de réussir les questions du groupe précédent. Ils peuvent en outre être à même de comprendre les motivations qui déterminent les actions de personnages et leur enchaînement ou bien de retrouver des informations explicites non saillantes au milieu ou en fin de texte long. Ils sont potentiellement aptes à interpréter les éléments d'un dessin en s'appuyant sur son contexte.

En revanche, ils ne parviennent pas à trouver une information présentée dans un schéma sous forme de cycle, ou à la comprendre. De manière générale, ils sont en difficulté lorsqu'il faut traiter simultanément plusieurs informations issues d'un texte littéraire ou d'un support documentaire.

Groupe « satisfaisant » : les élèves de ce groupe sont capables de répondre aux questions du groupe précédent. Ils sont de plus potentiellement à même de répondre à des questions de synthèse, comme reconnaître le résumé correct d'un texte. Ils peuvent parvenir à se repérer dans un support documentaire, à en acquérir une vision globale voire à s'appropriier son organisation.

Les élèves les plus performants savent repérer une ou plusieurs informations secondaires dans un texte littéraire long ou s'appuyer sur leur compréhension globale du texte pour en caractériser les personnages principaux.

7.5. Retranscription des supports de compréhension de l'écrit

7.5.1. Les Fées de Charles Perrault

Il était une fois une veuve qui avait deux filles : l'ainée lui ressemblait si fort d'humeur et de visage que, qui la voyait, voyait la mère. Elles étaient toutes deux si désagréables et si orgueilleuses, qu'on ne pouvait vivre avec elles. La cadette, qui était le vrai portrait de son père pour la douceur et l'honnêteté, était avec cela une des plus belles filles qu'on eût su voir. Comme on aime naturellement son semblable, cette mère était folle de sa fille ainée, et, en même temps avait une aversion effroyable pour la cadette. Elle la faisait manger à la cuisine et travailler sans cesse.

Il fallait, entre autres choses, que cette pauvre enfant allât, deux fois le jour, puiser de l'eau à une grande demi-lieue du logis, et qu'elle rapportât plein une grande cruche. Un jour qu'elle était à cette fontaine, il vint à elle une pauvre femme qui lui pria de lui donner à boire.

« Oui, ma bonne mère », dit cette belle fille. Et, rinçant aussitôt sa cruche, elle puisa de l'eau au plus bel endroit de la fontaine et la lui présenta, soutenant toujours la cruche, afin qu'elle bût plus aisément. La bonne femme, ayant bu, lui dit : « Vous êtes si belle, si bonne et si honnête, que je ne puis m'empêcher de vous faire un don. » Car c'était une fée qui avait pris la forme d'une pauvre femme de village, pour voir jusqu'où irait l'honnêteté de cette jeune fille. « Je vous donne pour don, poursuivit la fée, qu'à chaque parole que vous direz, il vous sortira de la bouche ou une fleur, ou une pierre précieuse. »

Lorsque cette belle fille arriva au logis, sa mère la gronda de revenir si tard de la fontaine. « Je vous demande pardon, ma mère, dit cette pauvre fille, d'avoir tardé si longtemps » ; et, en disant ces mots, il lui sortit de la bouche deux roses, deux perles et deux gros diamants. « Que vois-je là ! dit sa mère tout étonnée ; je crois qu'il lui sort de la bouche des perles et des diamants. D'où vient cela, ma fille ? » (Ce fut là la première fois qu'elle l'appela sa fille.)

La pauvre enfant lui raconta naïvement tout ce qui lui était arrivé, non sans jeter une infinité de diamants. « Vraiment, dit la mère, il faut que j'y envoie ma fille. Tenez, Fanchon, voyez ce qui sort de la bouche de votre sœur quand elle parle ; ne seriez-vous pas bien aise d'avoir le même don ? Vous n'avez qu'à aller puiser de l'eau à la fontaine, et, quand une pauvre femme vous demandera à boire, lui en donner bien honnêtement. – Il me ferait beau voir, répondit la brutale, aller à la fontaine ! – Je veux que vous y alliez, reprit la mère, et tout à l'heure. »

Elle y alla, mais toujours en grondant. Elle prit le plus beau flacon d'argent qui fût au logis. Elle ne fut pas plus tôt arrivée à la fontaine, qu'elle vit sortir du bois une dame magnifiquement vêtue, qui vint lui demander à boire. C'était la même fée qui avait apparu à sa sœur, mais qui avait pris l'air et les habits d'une princesse, pour voir jusqu'où irait la malhonnêteté de cette fille. « Est-ce que je suis ici venue, lui dit cette brutale orgueilleuse, pour vous donner à boire ? Justement j'ai apporté un flacon d'argent tout exprès pour donner à boire à Madame ! J'en suis d'avis : buvez à même si vous voulez.

– Vous n'êtes guère honnête, reprit la fée, sans se mettre en colère. Eh bien ! puisque vous êtes si peu obligeante, je vous donne pour don qu'à chaque parole que vous direz, il vous sortira de la bouche ou un serpent, ou un crapaud. »

D'abord que sa mère l'aperçut, elle lui cria : « Eh bien ! ma fille ! – Eh bien ! ma mère ! lui répondit la brutale, en jetant deux vipères et deux crapauds. – Ô ciel, s'écria la mère, que vois-je là ? C'est sa sœur qui est en cause : elle me le paiera » ; et aussitôt elle courut pour la battre. La pauvre enfant s'enfuit et alla se sauver dans la forêt prochaine. Le fils du roi, qui revenait de la chasse, la rencontra et, la voyant si belle, lui demanda ce qu'elle faisait là toute seule et ce qu'elle avait à pleurer ! « Hélas, Monsieur, c'est ma mère qui m'a chassée du logis. »

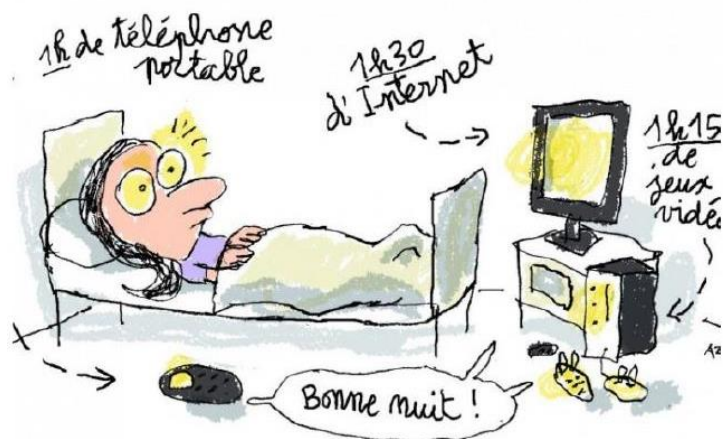
Le fils du roi, qui vit sortir de sa bouche cinq ou six perles et autant de diamants, lui pria de lui dire d'où cela lui venait. Elle lui conta toute son aventure. Le fils du roi en devint amoureux ; et, considérant qu'un tel don valait mieux que tout ce qu'on pouvait donner en mariage à un autre, l'emmena au palais du roi son père, où il l'épousa.

Pour sa sœur, elle se fit tant haïr, que sa propre mère la chassa de chez elle ; et la malheureuse, après avoir bien couru sans trouver personne qui voulût la recevoir, alla mourir au coin d'un bois.

Charles Perrault, *Histoires et contes du temps passé*, 1697.

7.5.2. « Le sommeil »

Le sommeil



www.1jour1actu.com, illustration de Jacques Azam @MilanPresse

Le sommeil et les écrans

Télé et ordinateur : les faux amis du sommeil

La télévision, l'ordinateur, les jeux vidéo sur console ou sur ordinateur, l'utilisation d'Internet et du téléphone mobile sont associés à des éveils et à un sommeil de médiocre qualité.

Les enfants qui regardent la télévision deux heures par jour la semaine et le week-end ont un coucher plus tardif. La durée de sommeil est diminuée en semaine et le lever est retardé le week-end.

Plus l'utilisation des écrans est importante, plus le retentissement est grand. Ainsi les enfants qui regardent la télévision plus de trois heures par jour pendant l'adolescence ont un risque plus élevé d'avoir des troubles du sommeil à l'âge adulte.

Comment ces médias influencent-ils le sommeil ?

Une perte de repères temporels

Les activités liées aux médias ne sont pas structurées dans le temps. Ces activités n'ont ni début ni fin clairement définis.

Le jeune n'est alors pas à l'écoute de son sommeil et laisse passer tous les signaux qui devraient le conduire à se coucher.

Une plus grande sédentarité

L'utilisation des écrans prend beaucoup de temps au détriment de l'activité physique. Or, la sédentarité est elle-même connue pour déstructurer le sommeil.

Un dérèglement hormonal

L'exposition à la lumière d'écran, juste avant le sommeil, affecte le rythme veille/sommeil en modifiant la sécrétion de l'hormone qui régule le rythme du sommeil et facilite l'endormissement : la mélatonine.

La lumière agit en augmentant le niveau d'activité et d'éveil et donc retarde l'endormissement.

Une augmentation du stress

Enfin, le contenu des programmes de télévision ou de certains jeux excessivement violents, donc excitants, peut entraîner des tensions et augmenter l'anxiété qui génère à son tour des difficultés d'endormissement.

D'après www.institut-sommeil-vigilance.org

Les conséquences du manque de sommeil sur la santé

Lorsque l'enfant dort, son corps produit, en plus de la mélatonine, des hormones favorisant la croissance, les défenses immunitaires ou encore celles régulant son appétit.

Des études canadiennes ont montré qu'effectivement les adolescents ayant un sommeil altéré, et donc une baisse de production d'hormones, développeraient plus de risques de surpoids, d'obésité et seraient plus fragiles face aux maladies comme la grippe, le rhume. Leur taille adulte pourrait être aussi affectée.

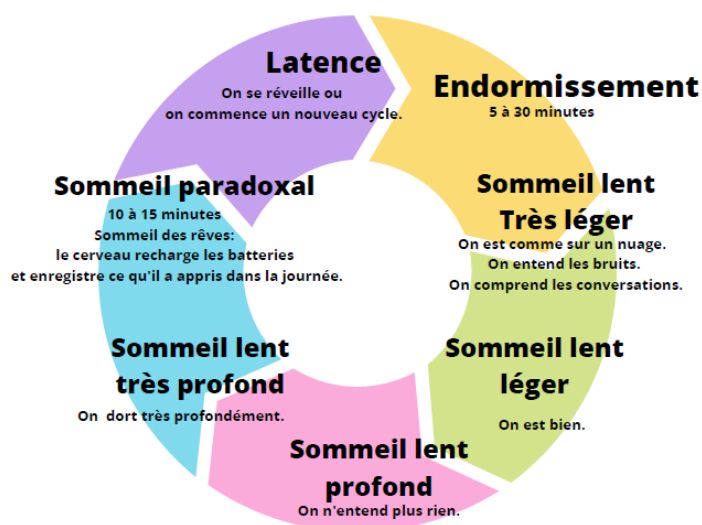
D'autre part, la fatigue provoquée par des nuits plus courtes entraîne de l'irritabilité et des difficultés à réaliser des tâches simultanées et/ou complexes.

Le manque de sommeil a donc des répercussions sur la santé, la réussite scolaire des enfants mais aussi sur la vie future d'adulte.

D'après www.presse.inserm.fr

Le cycle du sommeil

Un cycle dure 1H30 à 2H00.



Pendant la nuit, notre corps effectue 4 à 6 cycles de sommeil.

Qu'est-ce qu'un sommeil de qualité ?

Selon plusieurs autorités sanitaires américaines, on peut dire qu'on a bien dormi si :

- au moins 85 % du temps total passé dans le lit est consacré au sommeil ;
- la phase d'endormissement dure moins de 30 minutes ;
- on ne se réveille pas plus d'une fois par nuit et pour une durée d'éveil nocturne de moins de 20 minutes.

D'après www.santemagazine.fr, 25 janvier 2017

7.6. Analyse des items de compréhension de l'écrit

N.B. L'analyse des distracteurs ne tient pas compte des réponses effectuées au hasard.

7.6.1. Questions portant sur le texte littéraire *Les Fées* de Ch. Perrault

Question 1	
Domaine : Compréhension de l'écrit	Source du document : Charles Perrault, <i>Les Fées</i> , 1697.
Sous-domaine de compétences : Être capable de s'engager dans une démarche progressive pour accéder au sens	Format de réponse : QCM
Compétences et connaissances associées : Rendre compte du sens global	Nombre d'items sur le support : 10

Compréhension de l'écrit

Lire attentivement le texte et répondre aux questions.

1 2 3 4 5

Il était une fois une veuve qui avait deux filles : l'aînée lui ressemblait si fort d'humeur et de visage que, qui la voyait, voyait la mère. Elles étaient toutes deux si désagréables et si orgueilleuses, qu'on ne pouvait vivre avec elles. La cadette, qui était le vrai portrait de son père pour la douceur et l'honnêteté, était avec cela une des plus belles filles qu'on eût su voir. Comme on aime naturellement son semblable, cette mère était folle de sa fille aînée, et, en même temps avait une aversion effroyable pour la cadette. Elle la faisait manger à la cuisine et travailler sans cesse.

Il fallait, entre autres choses, que cette pauvre enfant allât, deux fois le jour, puiser de l'eau à une grande demi-lieue du logis, et qu'elle rapportât plein une grande cruche. Un jour qu'elle était à cette fontaine, il vint à elle une pauvre femme qui lui pria de lui donner à boire.

Page 1 / 5

Question 1

Choisir le résumé correspondant le mieux au texte lu.

- Deux sœurs font la rencontre d'une fée. La cadette, s'étant montrée serviable avec elle, reçoit un don : à chaque parole, des grenouilles et des insectes lui sortent de la bouche. L'aînée, malhonnête et méchante, reçoit celui de cracher des fleurs et des friandises.
- Deux sœurs font la rencontre d'une fée dans la forêt. La cadette, s'étant montrée honnête avec elle, reçoit le don qu'à chaque parole, des fleurs ou des pierres précieuses lui sortent de la bouche. L'aînée, orgueilleuse et peu obligeante, reçoit celui de cracher des serpents ou des crapauds.
- Une veuve et ses deux filles se rendent à la fontaine. En chemin, elles rencontrent une vieille femme portant un collier de perles, qui leur demande à boire. Les trois femmes refusent et se voient punies par la vieille qui n'était autre qu'une sorcière.
- Trois sœurs se rendent à la fontaine près de leur logis pour y recevoir un don de la part d'une fée déguisée en vieille femme. La plus jeune des sœurs, récompensée par la fée pour son honnêteté, voit sortir de sa bouche des perles et des diamants.

Réponse attendue	Deux sœurs font la rencontre d'une fée dans la forêt. La cadette, s'étant montrée honnête avec elle, reçoit le don qu'à chaque parole, des fleurs ou des pierres précieuses lui sortent de la bouche. L'ainée, orgueilleuse et peu obligeante, reçoit celui de cracher des serpents ou des crapauds.
Descriptif de la tâche	Les élèves doivent choisir le résumé qui ne contient pas d'incohérence avec le texte lu.
Analyse de la tâche	Les élèves sont confrontés à une question portant sur le sens global du texte en ouverture de questionnaire : aucune question n'est venue guider la compréhension au préalable. La difficulté de cette tâche est accrue par la quantité de lecture supplémentaire représentée par les résumés et les potentielles difficultés de vocabulaire qu'ils génèrent. De plus, les idées essentielles sont synthétisées, sinon reformulées.
Analyse des distracteurs	<p>Les propositions sont présentées dans un ordre aléatoire à chaque passation : les indications données ici se réfèrent à l'ordre apparaissant dans la copie d'écran ci-dessus.</p> <p>Choix du résumé 1 : L'élève ne distingue pas les rôles des différents personnages ainsi que leurs actions.</p> <p>Choix du résumé 3 : L'élève opère une confusion au sujet des différents objets crachés par les deux sœurs. Ils ne sont pas conformes au contenu du texte mais surtout, leur connotation est inversée. Un élève influencé par sa fréquentation de la réécriture de P. Gripari (<i>La Fée du robinet</i>) pourrait commettre cette erreur.</p> <p>Choix du résumé 4 : L'élève ne remarque pas l'erreur située au niveau du premier groupe nominal sur le nombre de sœurs.</p>

Question 2

Domaine : Compréhension de l'écrit	Source du document : Charles Perrault, <i>Les Fées</i> , 1697.
Sous-domaine de compétences : Être capable de s'engager dans une démarche progressive pour accéder au sens	Format de réponse : QCM
Compétences et connaissances associées : Retrouver une information explicite non immédiatement repérable	Nombre d'items sur le support : 10

Compréhension de l'écrit

Lire attentivement le texte et répondre aux questions.

1 2 3 4 5

Il était une fois une veuve qui avait deux filles : l'aînée lui ressemblait si fort d'humeur et de visage que, qui la voyait, voyait la mère. Elles étaient toutes deux si désagréables et si orgueilleuses, qu'on ne pouvait vivre avec elles. La cadette, qui était le vrai portrait de son père pour la douceur et l'honnêteté, était avec cela une des plus belles filles qu'on eût su voir. Comme on aime naturellement son semblable, cette mère était folle de sa fille aînée, et, en même temps avait une aversion effroyable pour la cadette. Elle la faisait manger à la cuisine et travailler sans cesse.

Il fallait, entre autres choses, que cette pauvre enfant allât, deux fois le jour, puiser de l'eau à une grande demi-lieue du logis, et qu'elle rapportât plein une grande cruche. Un jour qu'elle était à cette fontaine, il vint à elle une pauvre femme qui lui pria de lui donner à boire.

Question 2
La fille cadette a reçu un don. De sa bouche sortent...

- des friandises et des perles.
- des pierres précieuses et des fleurs.
- des diamants et des vipères.
- des serpents et des crapauds.

< Page 1 / 5 >

Réponse attendue	des pierres précieuses et des fleurs.
Descriptif de la tâche	Les élèves doivent sélectionner la proposition qui nomme les objets crachés par la fille cadette, sans contradiction ni intrus.
Analyse de la tâche	La difficulté de cette question de prélèvement tient au fait que l'information se trouve au milieu d'un support long. Elle exige que l'élève localise l'information ou l'ait mémorisée. Procéder par élimination en s'appuyant sur le sens global du texte, processus cognitif plus compliqué, ne permet pas d'éliminer de manière certaine tous les distracteurs.
Analyse des distracteurs	<p>des serpents et des crapauds : l'élève confond les personnages des deux sœurs et leurs dons. Une difficulté rencontrée sur le mot « cadette » peut favoriser ce type d'erreur.</p> <p>des diamants et des vipères : l'élève ne tient pas compte de la bipartition dons positifs / dons négatifs entre les deux sœurs, ce qui témoigne d'une mauvaise compréhension du sens global</p> <p>des friandises et des perles : l'élève associe correctement l'idée de don positif au personnage de la sœur cadette mais n'a pas prélevé les informations exactes. Cette erreur peut être le fait d'un élève qui a cherché à répondre par élimination plutôt que chercher à localiser l'information.</p>

Question 3

Domaine : Compréhension de l'écrit	Source du document : Charles Perrault, <i>Les Fées</i> , 1697.
Sous-domaine de compétences : Être capable de s'engager dans une démarche progressive pour accéder au sens	Format de réponse : QCM
Compétences et connaissances associées : Retrouver une information explicite aisément repérable	Nombre d'items sur le support : 10

Compréhension de l'écrit

Lire attentivement le texte et répondre aux questions.

1 2 3 4 5

Il était une fois une veuve qui avait deux filles : l'aînée lui ressemblait si fort d'humeur et de visage que, qui la voyait, voyait la mère. Elles étaient toutes deux si désagréables et si orgueilleuses, qu'on ne pouvait vivre avec elles. La cadette, qui était le vrai portrait de son père pour la douceur et l'honnêteté, était avec cela une des plus belles filles qu'on eût su voir. Comme on aime naturellement son semblable, cette mère était folle de sa fille aînée, et, en même temps avait une aversion effroyable pour la cadette. Elle la faisait manger à la cuisine et travailler sans cesse.

Il fallait, entre autres choses, que cette pauvre enfant allât, deux fois le jour, puiser de l'eau à une grande demi-lieue du logis, et qu'elle rapportât plein une grande cruche. Un jour qu'elle était à cette fontaine, il vint à elle une pauvre femme qui lui pria de lui donner à boire.

Page 1 / 5

Question 3
La plus jeune sœur se marie avec un...

- prince.
- roi.
- mage.
- paysan.

Réponse attendue	prince.
Descriptif de la tâche	Les élèves doivent sélectionner l'expression qui désigne correctement la personne épousée par la sœur cadette en fin de conte.
Analyse de la tâche	Même si le terme de « prince » n'est pas explicitement utilisé dans le texte, cette question est fortement ancrée dans l'univers culturel des enfants. La fréquentation de contes, dans le contexte scolaire si ce n'est familial, permet aux élèves d'associer facilement la périphrase « fils du roi » au mot « prince » voire de deviner ce dénouement classique du genre littéraire.
Analyse des distracteurs	<p>paysan : l'élève sélectionne un personnage traditionnel de conte mais sans rapport avec le texte lu.</p> <p>roi : l'élève confond « fils de roi » avec « roi ». Cette erreur peut-être le fait d'un élève ayant d'importantes lacunes de vocabulaire et ne connaissant pas la nuance entre « prince » et « roi ».</p> <p>mage : l'élève sélectionne un personnage en rapport avec le registre merveilleux du conte mais absent du texte lu.</p>

Question 4

Domaine : Compréhension de l'écrit

Source du document : Charles Perrault, *Les Fées*, 1697.

Sous-domaine de compétences : Être capable de s'engager dans une démarche progressive pour accéder au sens

Format de réponse : QCM

Compétences et connaissances associées : Réaliser une inférence locale à partir d'une information aisément repérable

Nombre d'items sur le support : 10

Compréhension de l'écrit

Lire attentivement le texte et répondre aux questions.

1 2 3 4 5

Il était une fois une veuve qui avait deux filles : l'aînée lui ressemblait si fort d'humeur et de visage que, qui la voyait, voyait la mère. Elles étaient toutes deux si désagréables et si orgueilleuses, qu'on ne pouvait vivre avec elles. La cadette, qui était le vrai portrait de son père pour la douceur et l'honnêteté, était avec cela une des plus belles filles qu'on eût su voir. Comme on aime naturellement son semblable, cette mère était folle de sa fille aînée, et, en même temps avait une aversion effroyable pour la cadette. Elle la faisait manger à la cuisine et travailler sans cesse.

Il fallait, entre autres choses, que cette pauvre enfant allât, deux fois le jour, puiser de l'eau à une grande demi-lieu du logis, et qu'elle rapportât plein une grande cruche. Un jour qu'elle était à cette fontaine, il vint à elle une pauvre femme qui lui pria de lui donner à boire.

< Page 1 / 5 >

Question 4

La mère fait manger sa fille cadette à la cuisine et travailler sans cesse car elle...

- la trouve trop laide.
- ne l'aime pas.
- n'est pas courageuse.
- a peur d'elle.

Réponse attendue	ne l'aime pas.
Descriptif de la tâche	Les élèves doivent sélectionner l'expression qui rend compte des sentiments de la mère à l'égard de sa fille cadette.
Analyse de la tâche	La consigne reprend textuellement le support, ce qui facilite la localisation de l'information. L'élève doit procéder à une inférence locale très simple en établissant lui-même le lien causal entre les deux dernières propositions du premier paragraphe : « cette mère [...] avait une aversion effroyable pour la cadette » et « Elle la faisait manger à la cuisine et travailler sans cesse ». Le mot « aversion » ne faisant pas partie du bagage lexical attendu d'un élève de sixième, l'élève doit déduire le sens du mot du contexte et, vraisemblablement, s'appuyer sur sa culture scolaire puisqu'il s'agit d'un lieu commun des contes.
Analyse des distracteurs	<p>la trouve trop laide : l'élève commet un contresens sur « la plus belle qu'on eût su voir » ou sélectionne une réponse issue d'une représentation personnelle éventuellement liée à la fréquentation d'autres contes.</p> <p>a peur d'elle : l'élève sélectionne une réponse sans rapport avec le texte et sans logique saillante.</p> <p>n'est pas courageuse : l'élève sélectionne une réponse issue d'une représentation personnelle ou à la suite d'une inférence logique qui ne prend pas appui sur le texte.</p>

Question 5

Domaine : Compréhension de l'écrit	Source du document : Charles Perrault, <i>Les Fées</i> , 1697.
Sous-domaine de compétences : Être capable de s'engager dans une démarche progressive pour accéder au sens	Format de réponse : QCM
Compétences et connaissances associées : Retrouver une information essentielle	Nombre d'items sur le support : 10

Compréhension de l'écrit

Lire attentivement le texte et répondre aux questions.

1 2 3 4 5

i Il était une fois une veuve qui avait deux filles : l'aînée lui ressemblait si fort d'humeur et de visage que, qui la voyait, voyait la mère. Elles étaient toutes deux si désagréables et si orgueilleuses, qu'on ne pouvait vivre avec elles. La cadette, qui était le vrai portrait de son père pour la douceur et l'honnêteté, était avec cela une des plus belles filles qu'on eût su voir. Comme on aime naturellement son semblable, cette mère était folle de sa fille aînée, et, en même temps avait une aversion effroyable pour la cadette. Elle la faisait manger à la cuisine et travailler sans cesse.

Il fallait, entre autres choses, que cette pauvre enfant allât, deux fois le jour, puiser de l'eau à une grande demi-lieue du logis, et qu'elle rapportât plein une grande cruche. Un jour qu'elle était à cette fontaine, il vint à elle une pauvre femme qui lui pria de lui donner à boire.

Page 1 / 5

Question 5

La mère envoie sa fille aînée à la fontaine en espérant...

- qu'elle recevra le même don que sa sœur.
- que la cruche se transformera en facon d'argent.
- que la cruche se remplira de diamants.
- qu'elle y rencontrera un riche prince.

Réponse attendue	qu'elle recevra le même don que sa sœur.
Descriptif de la tâche	Les élèves doivent sélectionner l'expression qui rend compte des motivations de la mère.
Analyse de la tâche	L'information se trouve sur la troisième page de la liseuse, sous forme d'interrogation oratoire. Même si elle se situe au milieu d'un support long, cette information met en jeu la compréhension globale du texte. À noter cependant que les distracteurs proposent tous un effet positif voire magique au fait de se rendre à la fontaine et mentionnent, contrairement à la réponse attendue, un effet précis. Il s'agit donc ici pour l'élève de manifester sa compréhension de la structure logique du conte basée sur le parallélisme entre les aventures des deux sœurs.
Analyse des distracteurs	<p>que la cruche se remplira de diamants : l'élève a repéré la mention des « diamants » qui évoque le don reçu par la sœur cadette mais n'a pas tenu compte de la manière dont sont produits ces diamants.</p> <p>qu'elle y rencontrera un riche prince : l'élève sélectionne une proposition qui correspond au destin de la sœur cadette mais qui ne tient pas compte de la chronologie du conte. À ce stade du récit, la cadette n'a pas encore rencontré le prince.</p> <p>que la cruche se transformera en flacon d'argent : l'élève sélectionne une réponse qui ne fait pas référence au don de la sœur cadette mais sélectionne une proposition qui rappelle une information secondaire explicite dans le texte : « Elle prit le plus beau flacon d'argent qui fût au logis » ou encore « J'ai apporté un flacon d'argent [...] » (page 3 de la liseuse).</p>

Question 6

Domaine : Compréhension de l'écrit	Source du document : Charles Perrault, <i>Les Fées</i> , 1697.
Sous-domaine de compétences : Être capable de mobiliser des connaissances grammaticales et lexicales	Format de réponse : Tableau
Compétences et connaissances associées : Intégrer des informations explicites non immédiatement repérables	Nombre d'items sur le support : 10

Compréhension de l'écrit

Lire attentivement le texte et répondre aux questions.

1
2
3
4
5

Il était une fois une veuve qui avait deux filles : l'aînée lui ressemblait si fort d'humeur et de visage que, qui la voyait, voyait la mère. Elles étaient toutes deux si désagréables et si orgueilleuses, qu'on ne pouvait vivre avec elles. La cadette, qui était le vrai portrait de son père pour la douceur et l'honnêteté, était avec cela une des plus belles filles qu'on eût su voir. Comme on aime naturellement son semblable, cette mère était folle de sa fille aînée, et, en même temps avait une aversion effroyable pour la cadette. Elle la faisait manger à la cuisine et travailler sans cesse.

Il fallait, entre autres choses, que cette pauvre enfant allât, deux fois le jour, puiser de l'eau à une grande demi-lieue du logis, et qu'elle rapportât plein une grande cruche. Un jour qu'elle était à cette fontaine, il vint à elle une pauvre femme qui lui pria de lui donner à boire.

<
Page 1 / 5
>

Question 6

Associer les mots correspondant à chacune des sœurs.

	L'aînée	La cadette
orgueilleuse	<input type="checkbox"/>	<input type="checkbox"/>
douce	<input type="checkbox"/>	<input type="checkbox"/>
honnête	<input type="checkbox"/>	<input type="checkbox"/>
naïve	<input type="checkbox"/>	<input type="checkbox"/>
brutale	<input type="checkbox"/>	<input type="checkbox"/>
désagréable	<input type="checkbox"/>	<input type="checkbox"/>

Réponse attendue	L'aînée : désagréable ; brutale ; orgueilleuse. La cadette : douce ; naïve ; honnête.
Descriptif de la tâche	Dans un tableau à double-entrée, les élèves doivent attribuer à chacune des sœurs les adjectifs qui correspondent à leur caractère respectif.
Analyse de la tâche	La difficulté de cette question réside dans le fait qu'elle demande d'intégrer des informations disséminées dans le texte, tout en faisant appel à un lexique peu familier et dont la connotation a évolué depuis le 18 ^e siècle.

<p>Analyse des distracteurs</p>	<p>L'ainée – naïve : l'élève n'a pas fait le rapprochement entre l'adjectif et l'adverbe « naïvement » (page 3 de la liseuse) utilisé avec le substitut « la pauvre enfant » pour la fille cadette ; l'adjectif ne fait pas partie de son bagage lexical ou il lui attribue une connotation négative, associée à l'ainée.</p> <p>L'ainée – honnête : l'élève ne tient pas compte du nom « honnêteté » associé à la fille cadette dans la situation initiale (comparer avec « douce ») ni, entre autres occurrences de mots de la même famille, de la réflexion de la fée « vous n'êtes guère honnête » (page 4 de la liseuse). Si ce mot est connu de l'élève, l'associer à l'ainée relève par ailleurs d'une confusion générale des personnages (ainée/cadette) ou d'une mauvaise compréhension du sens global du conte qui pousse à associer à l'ainée les termes péjoratifs (même si le sens d'honnêteté a évolué, il reste incontestablement mélioratif).</p> <p>La cadette – désagréable : l'élève ne tient pas compte, en tout début de conte, de l'information « elles étaient toutes deux si désagréables » ou a mal compris la reprise pronominale. Si ce mot est connu de l'élève, l'associer à la cadette relève par ailleurs d'une confusion générale des personnages (ainée/cadette) ou d'une mauvaise compréhension du sens global du conte qui pousse à associer à l'ainée les termes péjoratifs et à la cadette les termes mélioratifs.</p> <p>La cadette – brutale / orgueilleuse : l'élève ne tient pas compte de la reprise nominale « la brutale orgueilleuse » en bas de page 4 de liseuse. Si ces mots sont connus de l'élève (même s'il attribue à « brutale » un sens plus courant que celui du texte), les associer à la cadette relève par ailleurs d'une confusion générale des personnages (ainée/cadette) ou d'une mauvaise compréhension du sens global du conte qui pousse à associer à l'ainée les termes péjoratifs et à la cadette les termes mélioratifs.</p> <p>L'ainée – douce : l'élève ne tient pas compte du nom « douceur » associé à la fille cadette dans la situation initiale (comparer avec « honnête »). Si ce mot est connu de l'élève, l'associer à l'ainée relève par ailleurs d'une confusion générale des personnages (ainée/cadette) ou d'une mauvaise compréhension du sens global du conte qui pousse à associer à l'ainée les termes péjoratifs.</p> <p>NB : si un élève répond différemment à « douce » et « honnête » il est vraisemblable qu'il ne s'appuie sur la situation initiale du texte pour aucune de ces propositions.</p> <p>Si un élève répond la même chose à « brutale » et « douce », il n'a vraisemblablement pas perçu l'antonymie entre les deux termes.</p>
--	--

Question 7

Domaine : Compréhension de l'écrit	Source du document : Charles Perrault, <i>Les Fées</i> , 1697.
Sous-domaine de compétences : Être capable de mobiliser des connaissances grammaticales et lexicales	Format de réponse : QCM
Compétences et connaissances associées : Associer une information explicite secondaire à une représentation visuelle	Nombre d'items sur le support : 10

Compréhension de l'écrit

Lire attentivement le texte et répondre aux questions.

1 2 3 4 5

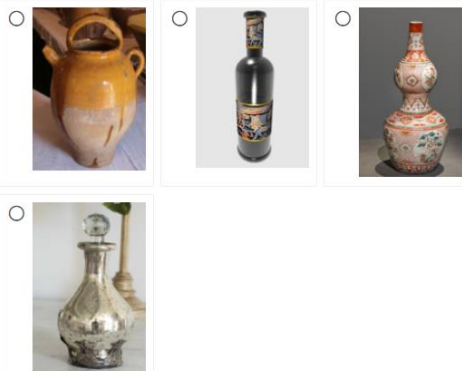
Il était une fois une veuve qui avait deux filles : l'aînée lui ressemblait si fort d'humeur et de visage que, qui la voyait, voyait la mère. Elles étaient toutes deux si désagréables et si orgueilleuses, qu'on ne pouvait vivre avec elles. La cadette, qui était le vrai portrait de son père pour la douceur et l'honnêteté, était avec cela une des plus belles filles qu'on eût su voir. Comme on aime naturellement son semblable, cette mère était folle de sa fille aînée, et, en même temps avait une aversion effroyable pour la cadette. Elle la faisait manger à la cuisine et travailler sans cesse.

Il fallait, entre autres choses, que cette pauvre enfant allât, deux fois le jour, puiser de l'eau à une grande demi-lieue du logis, et qu'elle rapportât plein une grande cruche. Un jour qu'elle était à cette fontaine, il vint à elle une pauvre femme qui lui pria de lui donner à boire.

Page 1 / 5

Question 7

Cliquer sur l'image qui représente le mieux le récipient que la sœur aînée utilise pour rapporter l'eau.



Réponse attendue	
Descriptif de la tâche	Les élèves doivent sélectionner la représentation visuelle qui correspond à l'information « flacon d'argent » présente à la page 3 de la liseuse.
Analyse de la tâche	Comme toutes les images proposées sont des récipients pouvant contenir de l'eau, c'est sur la représentation mentale de l'argent comme matière que se fonde le choix de la réponse.
Analyse des distracteurs	<p>L'élève qui choisit l'image de la cruche n'a pas repéré l'information « flacon d'argent » donnée à deux reprises (« Elle prit le plus beau flacon d'argent qui fût au logis » et « J'ai apporté un flacon d'argent [...] » page 3 de la liseuse) et évoquée dans la question 5, ou bien a confondu les deux sœurs. L'image de la cruche est de toute façon le distracteur le plus puissant car la représentation la plus traditionnelle.</p> <p>L'élève qui choisit une des deux autres images a vraisemblablement mal interprété le mot « argent » ou s'appuie sur son imaginaire personnel.</p>

Question 8

Domaine : Compréhension de l'écrit	Source du document : Charles Perrault, <i>Les Fées</i> , 1695.
Sous-domaine de compétences : Être capable de s'engager dans une démarche progressive pour accéder au sens	Format de réponse : QCM
Compétences et connaissances associées : Intégrer des informations explicites essentielles	Nombre d'items sur le support : 10

Compréhension de l'écrit

Lire attentivement le texte et répondre aux questions.

1 2 3 4 5

Il était une fois une veuve qui avait deux filles : l'aînée lui ressemblait si fort d'humeur et de visage que, qui la voyait, voyait la mère. Elles étaient toutes deux si désagréables et si orgueilleuses, qu'on ne pouvait vivre avec elles. La cadette, qui était le vrai portrait de son père pour la douceur et l'honnêteté, était avec cela une des plus belles filles qu'on eût su voir. Comme on aime naturellement son semblable, cette mère était folle de sa fille aînée, et, en même temps avait une aversion effroyable pour la cadette. Elle la faisait manger à la cuisine et travailler sans cesse.

Il fallait, entre autres choses, que cette pauvre enfant allât, deux fois le jour, puiser de l'eau à une grande demi-lieue du logis, et qu'elle rapportât plein une grande cruche. Un jour qu'elle était à cette fontaine, il vint à elle une pauvre femme qui lui pria de lui donner à boire.

< Page 1 / 5 >

Question 8

La fille aînée meurt dans un bois car...

- elle boit l'eau de la fontaine dans un flacon d'argent.
- sa sœur la fait chasser du royaume sans lui donner un sou.
- les vipères et les crapauds qu'elle crache finissent par l'étouffer.
- plus personne ne veut d'elle à cause de sa méchanceté.

Réponse attendue	plus personne ne veut d'elle à cause de sa méchanceté.
Descriptif de la tâche	Les élèves doivent sélectionner une expression qui résume la fin du conte et met en jeu l'interprétation du texte lu.
Analyse de la tâche	Les élèves doivent mettre en relation deux informations situées sur la dernière page de la liseuse : « elle se fit tant haïr » et « sans trouver personne qui voulût la recevoir ». Le verbe « haïr » peut potentiellement poser des problèmes de vocabulaire.
Analyse des distracteurs	<p>les vipères et les crapauds qu'elle crache finissent par l'étouffer : la réponse repose sur un élément essentiel de l'histoire mais l'élève en tire une conséquence qui ne tient pas compte de la conclusion du récit.</p> <p>sa sœur la fait chasser du royaume sans lui donner un sou : l'élève opère une confusion avec « sa propre mère la chassa de chez elle ». L'utilisation du verbe « chasser » dans la proposition est un distracteur puissant. L'élève peut également procéder par analogie entre le comportement de la mère et celui supposé de la sœur cadette mais ne tient alors pas compte des caractéristiques morales des personnages.</p> <p>elle boit de l'eau à la fontaine avec un flacon d'argent : cette réponse témoigne d'une lecture sûrement incomplète et approximative du conte. L'élève peut avoir été influencé par la question 7.</p>

Question 9

Domaine : Compréhension de l'écrit	Source du document : Charles Perrault, <i>Les Fées</i> , 1697.
Sous-domaine de compétences : Être capable de s'engager dans une démarche progressive pour accéder au sens	Format de réponse : QCM
Compétences et connaissances associées : Retrouver une information essentielle	Nombre d'items sur le support : 10

Compréhension de l'écrit

Lire attentivement le texte et répondre aux questions.

1 2 3 4 5

Il était une fois une veuve qui avait deux filles : l'aînée lui ressemblait si fort d'humeur et de visage que, qui la voyait, voyait la mère. Elles étaient toutes deux si désagréables et si orgueilleuses, qu'on ne pouvait vivre avec elles. La cadette, qui était le vrai portrait de son père pour la douceur et l'honnêteté, était avec cela une des plus belles filles qu'on eût su voir. Comme on aime naturellement son semblable, cette mère était folle de sa fille aînée, et, en même temps avait une aversion effroyable pour la cadette. Elle la faisait manger à la cuisine et travailler sans cesse.

Il fallait, entre autres choses, que cette pauvre enfant allât, deux fois le jour, puiser de l'eau à une grande demi-lieue du logis, et qu'elle rapportât plein une grande cruche. Un jour qu'elle était à cette fontaine, il vint à elle une pauvre femme qui lui pria de lui donner à boire.

< Page 1 / 5 >

Question 9

En envoyant sa fille aînée à la fontaine, la mère espère qu'elle...

- rendra service à la fée en lui donnant à boire.
- rencontrera le fils du roi et se mariera avec lui.
- puisera de l'eau à la fontaine et la lui rapportera.
- recevra le même don que sa sœur et s'enrichira.

Réponse attendue	recevra le même don que sa sœur et s'enrichira.
Descriptif de la tâche	Les élèves doivent sélectionner une expression qui rend compte des motivations d'un personnage.
Analyse de la tâche	L'information se trouve sur la troisième page de la liseuse, sous forme d'interrogation oratoire. Même si elle se situe au milieu d'un support long, cette information met en jeu la compréhension globale du texte. À noter que les distracteurs proposent des actions correspondant aux aventures de la sœur cadette. Il s'agit donc ici pour l'élève de hiérarchiser les informations pour sélectionner la motivation essentielle de la mère à ce moment du récit.
Analyse des distracteurs	<p>puisera de l'eau à la fontaine et la lui rapportera : l'élève s'appuie sur une représentation logique dans un contexte de vie courante mais, ce faisant, opère une confusion entre le but avoué – ou prétendu – de la mère et sa motivation réelle, confusion qui met en jeu la compréhension globale du conte.</p> <p>rencontrera le fils du roi et se mariera avec lui : l'élève sélectionne une motivation en accord avec le sens global du conte mais qui ne tient pas compte de sa chronologie. À ce stade du récit, la cadette n'a pas encore rencontré le prince.</p> <p>rendra service à la fée en lui donnant à boire : l'élève sélectionne une réponse en cohérence avec le texte mais qui ne va pas jusqu'au bout du raisonnement attendu. En effet, rendre service à la fée est le moyen de combler les espoirs de la mère, et non la finalité de ces espoirs.</p>

Question 10

Domaine : Compréhension de l'écrit	Source du document : Charles Perrault, <i>Les Fées</i> , 1697.
Sous-domaine de compétences : Être capable de s'engager dans une démarche progressive pour accéder au sens	Format de réponse : QCM
Compétences et connaissances associées : Mettre en relation des informations pour réaliser une inférence	Nombre d'items sur le support : 10

Compréhension de l'écrit

Lire attentivement le texte et répondre aux questions.

1 2 3 4 5

Il était une fois une veuve qui avait deux filles : l'aînée lui ressemblait si fort d'humeur et de visage que, qui la voyait, voyait la mère. Elles étaient toutes deux si désagréables et si orgueilleuses, qu'on ne pouvait vivre avec elles. La cadette, qui était le vrai portrait de son père pour la douceur et l'honnêteté, était avec cela une des plus belles filles qu'on eût su voir. Comme on aime naturellement son semblable, cette mère était folle de sa fille aînée, et, en même temps avait une aversion effroyable pour la cadette. Elle la faisait manger à la cuisine et travailler sans cesse.

Il fallait, entre autres choses, que cette pauvre enfant allât, deux fois le jour, puiser de l'eau à une grande demi-lieue du logis, et qu'elle rapportât plein une grande cruche. Un jour qu'elle était à cette fontaine, il vint à elle une pauvre femme qui lui pria de lui donner à boire.

< Page 1 / 5 >

Question 10

Cliquer sur ce que veut dire l'auteur par cette phrase :

« Ce fut-là la première fois qu'elle l'appela sa fille. »

- La mère est soudain intéressée par sa fille cadette car elle voit là un moyen de s'enrichir.
- La mère regrette l'aversion qu'elle éprouve pour sa fille et réalise à quel point elle s'est trompée.
- La mère avait perdu la tête et ne se souvenait plus ni du nom ni du visage de sa propre fille.
- La mère est touchée par la douceur et la bonté de sa fille cadette et s'en trouve attendrie.

Réponse attendue	La mère est soudain intéressée par sa fille cadette car elle voit là un moyen de s’enrichir.
Descriptif de la tâche	Les élèves doivent sélectionner une expression qui rend compte des motivations d’un personnage et met en jeu l’interprétation du texte lu.
Analyse de la tâche	L’information n’étant pas présente dans le texte, c’est sur leur compréhension globale du texte, et plus particulièrement celle du caractère de la mère et des interactions entre les personnages, que les élèves doivent s’appuyer pour sélectionner la réponse correcte.
Analyse des distracteurs	<p>La mère avait perdu la tête et ne se souvenait plus ni du nom ni du visage de sa propre fille : cette réponse ne s’appuie pas sur le texte mais éventuellement sur des représentations liées au genre du conte ou à d’autres types de fictions.</p> <p>La mère regrette l’aversion qu’elle éprouve pour sa fille et réalise à quel point elle s’est trompée : cette réponse n’entre pas en contradiction avec le texte mais témoigne soit d’une représentation personnelle, soit d’une mauvaise compréhension des caractéristiques morales du personnage, auquel cas la compréhension globale du conte est en jeu.</p> <p>La mère est touchée par la douceur et la bonté de sa fille cadette et s’en trouve attendrie : cette réponse ne correspond pas à la chronologie du récit (la cadette n’a pas encore rapporté son aventure à la fontaine). Elle témoigne d’une mauvaise compréhension des caractéristiques morales du personnage du conte en question, auquel cas la compréhension globale du conte est en jeu.</p>

7.6.2 Questions portant sur le document composite « Le sommeil »

Question 1	
Domaine : Compréhension de l'écrit	Sources du document : document réalisé à partir d'illustrations et de textes issus de différents sites Internet : www.1jour1actu.com ; www.presse.inserm.fr ; www.institut-sommeil-vigilance.org ; www.santemagazine.fr .
Sous-domaine de compétences : Être capable de mettre en relation différentes informations	Format de réponse : QCM
Compétences et connaissances associées : intégrer des informations et établir des inférences	Nombre d'items sur le support : 9

Compréhension de l'écrit

Lire attentivement et répondre aux questions.

1 2 3 4 5 6

Le sommeil

1h de téléphone portable

1h30 d'Internet

1h15 de jeux vidéo

Bonne nuit!

www.1jour1actu.com/illustration Jacques Azam @MilanPresse

Page 1 / 6

Sur le dessin de la page 1, l'enfant a les yeux grands ouverts car il n'arrive pas à...

- retrouver son smartphone.
- finir son jeu vidéo.
- s'endormir rapidement.
- éteindre les lumières.

Réponse attendue	s'endormir rapidement.
Descriptif de la tâche	L'élève doit montrer qu'il a compris la visée du dessin humoristique, à savoir dénoncer l'impact des écrans sur l'endormissement.
Analyse de la tâche	L'élève doit mettre en relation le dessin avec la thématique globale du support. La présence du titre au-dessus du dessin est un puissant facilitateur.
Analyse des distracteurs	<p>retrouver son smartphone : l'élève n'a pas compris le sens du dessin et projette vraisemblablement une représentation personnelle, encouragée par la représentation du smartphone par terre au pied du lit et la référence écrite au « téléphone portable ».</p> <p>finir son jeu vidéo : l'élève n'a pas compris le sens du dessin et projette vraisemblablement une représentation personnelle, encouragée par la représentation d'un écran allumé et la référence écrite au « jeux vidéo ».</p> <p>éteindre les lumières : l'élève n'a pas compris le sens du dessin et choisit une explication très concrète qui laisse à penser que la dimension critique du dessin n'a pas été perçue. Les écrans allumés et la représentation des yeux du personnage ont probablement influencé cette réponse.</p>

Question 2

<p>Domaine : Compréhension de l'écrit</p>	<p>Sources du document : document réalisé à partir d'illustrations et de textes issus de différents sites Internet :</p> <p>www.1jour1actu.com ; www.presse.inserm.fr ; www.institut-sommeil-vigilance.org ; www.santemagazine.fr.</p>
<p>Sous-domaine de compétences : Être capable de s'engager dans une démarche progressive pour accéder au sens</p>	<p>Format de réponse : QCM</p>
<p>Compétences et connaissances associées : comprendre le sens global et identifier la visée</p>	<p>Nombre d'items sur le support : 9</p>

Lire attentivement et répondre aux questions.

1
2
3
4
5
6

Le sommeil

www.1jour1actu.com / illustration Jacques Azam@MilanPresse

<
Page 1 / 6
>

L'auteur du dessin de la page 1 veut faire comprendre que les durées d'utilisation des écrans indiquées sont des durées...

- trop longues.
- recommandées.
- très faibles.
- acceptables.

Réponse attendue	trop longues.
Descriptif de la tâche	L'élève doit montrer qu'il a compris la visée critique du dessin, à savoir dénoncer l'abus des écrans.
Analyse de la tâche	L'élève doit potentiellement se détacher de ses propres représentations au sujet de l'utilisation des écrans et prendre en compte la dimension critique du dessin pour interpréter correctement les durées indiquées.
Analyse des distracteurs	<p>recommandées : l'élève a sans doute compris que le dessin délivrait un message sur la durée d'utilisation des écrans mais lui attribue une visée prescriptive et non dénonciatrice. Il peut avoir été influencé par ses représentations personnelles.</p> <p>très faibles : l'élève ne semble pas avoir compris que l'abus d'écrans pouvait avoir des conséquences négatives et choisit une réponse probablement en rapport avec ses représentations, ou pratiques, personnelles.</p> <p>acceptables : l'élève ne tient pas compte de la visée critique du dessin et choisit une réponse probablement en rapport avec ses représentations personnelles.</p>

Question 3

<p>Domaine : Compréhension de l'écrit</p>	<p>Sources du document : document réalisé à partir d'illustrations et de textes issus de différents sites Internet : www.1jour1actu.com ; www.presse.inserm.fr ; www.institut-sommeil-vigilance.org ; www.santemagazine.fr.</p>
<p>Sous-domaine de compétences : Être capable de s'engager dans une démarche progressive pour accéder au sens</p>	<p>Format de réponse : QCM</p>
<p>Compétences et connaissances associées : intégrer des informations et établir des inférences</p>	<p>Nombre d'items sur le support : 9</p>

Compréhension de l'écrit

Lire attentivement et répondre aux questions.

1 2 3 4 5 6

Le sommeil et les écrans

Télé et ordinateur : les faux amis du sommeil
La télévision, l'ordinateur, les jeux vidéo sur console ou sur ordinateur, l'utilisation d'Internet et du téléphone mobile sont associés à des éveils nocturnes et à un sommeil de médiocre qualité.
Les enfants qui regardent la télévision deux heures par jour la semaine et le week-end ont un coucher plus tardif. La durée de sommeil est diminuée en semaine et le lever est retardé le week-end.
Plus l'utilisation des écrans est importante, plus le retentissement est grand. Ainsi les enfants qui regardent la télévision plus de trois heures par jour pendant l'adolescence ont un risque plus élevé d'avoir des troubles du sommeil à l'âge adulte.

Comment ces médias influencent-ils le sommeil ?
Une perte de repères temporels
Les activités liées aux médias ne sont pas structurées dans le temps. Ces activités n'ont ni début ni fin clairement définis.

Page 2 / 6

« La télévision, l'ordinateur, les jeux vidéo sur console ou sur ordinateur, l'utilisation d'Internet et du téléphone mobile sont associés à **des éveils nocturnes** et à un sommeil de médiocre qualité. » (Page 2)

Dans cette citation, « nocturnes » signifie...

- qui ont lieu la nuit.
- agréables.
- volontaires.
- qui ont lieu la journée.

Réponse attendue	qui ont lieu la nuit.
Descriptif de la tâche	L'élève qui ne connaît pas le mot « nocturne » doit s'appuyer sur sa compréhension de la phrase extraite du document pour en déduire le sens.
Analyse de la tâche	L'élève doit mettre en relation la notion d' « éveils nocturnes » avec celle de « sommeil de médiocre qualité », ce qui permet d'associer l'adjectif « nocturne » à la « nuit » et d'éliminer des adjectifs à connotation positive comme « agréables » ou « volontaires ». L'utilisation de l'adjectif « médiocre » peut être une source de difficulté.
Analyse des distracteurs	agréables : l'élève n'a pas compris que la phrase extraite du document dénonce les effets négatifs de sommeil. Ce contresens, qui engage la compréhension globale du document, peut être le reflet de représentations personnelles et être lié à une confusion sur le sens du mot « médiocre ». volontaires : l'élève choisit une réponse qui n'entre pas en contradiction avec l'idée de « sommeil de médiocre qualité » mais n'a pas compris que les « éveils » étaient dus à l'utilisation des écrans en elle-même et non à l'addiction qu'ils peuvent provoquer. Cette interprétation peut être influencée par la fréquentation de discours préventifs contre l'addiction aux écrans. qui ont lieu le jour : l'élève choisit une réponse qui montre une incompréhension du sens de la phrase visant à dénoncer l'effet des écrans sur le sommeil. Ce choix semble aller de pair avec une confusion sur le sens du mot « éveil ».

Question 4

<p>Domaine : Compréhension de l'écrit</p>	<p>Sources du document : document réalisé à partir d'illustrations et de textes issus de différents sites Internet :</p> <p>www.1jour1actu.com ;</p> <p>www.presse.inserm.fr ;</p> <p>www.institut-sommeil-vigilance.org ;</p> <p>www.santemagazine.fr.</p>
<p>Sous-domaine de compétences : Être capable de s'engager dans une démarche progressive pour accéder au sens</p>	<p>Format de réponse : QCM</p>
<p>Compétences et connaissances associées : retrouver une information explicite</p>	<p>Nombre d'items sur le support : 9</p>

Lire attentivement et répondre aux questions.

1
2
3
4
5
6

Le jeune n'est alors pas à l'écoute de son sommeil et laisse passer tous les signaux qui devraient le conduire à se coucher.

Une plus grande sédentarité

L'utilisation des écrans prend beaucoup de temps au détriment de l'activité physique. Or, la sédentarité est elle-même connue pour déstructurer le sommeil.

Un dérèglement hormonal

L'exposition à la lumière d'écran, juste avant le sommeil, affecte le rythme veille/sommeil en modifiant la sécrétion de l'hormone qui régule le rythme du sommeil et facilite l'endormissement : la mélatonine.

La lumière agit en augmentant le niveau d'activité et d'éveil et donc retarde l'endormissement.

Une augmentation du stress

Enfin, le contenu des programmes de télévision ou de certains jeux excessivement violents, donc excitants, peut entraîner des tensions et augmenter l'anxiété qui génère à son tour des difficultés d'endormissement.

D'après www.institut-sommeil.vigilance.org

<
Page 3 / 6
>

Le stress est provoqué par...

- la lumière des écrans.
 - la sécrétion de mélatonine.
 - la violence des jeux vidéo.
 - l'excès de sédentarité.

Réponse attendue	la violence des jeux vidéo.
Descriptif de la tâche	L'élève doit repérer une information secondaire située en milieu de document et sélectionner la réponse pertinente parmi des propositions de réponse reprenant d'autres informations secondaires évoquées dans la même page du document.
Analyse de la tâche	L'élève doit s'appuyer sur les sous-titres du document pour repérer rapidement l'information demandée. L'amorce de la question contient le mot-clé « stress », présent dans le sous-titre « une augmentation du stress » sous lequel se trouve l'information demandée. La difficulté de la tâche est accrue par le fait que les distracteurs correspondent à d'autres informations secondaires présentes sur la même page.
Analyse des distracteurs	<p>la lumière des écrans : l'élève ne s'appuie pas sur les sous-titres pour sélectionner sa réponse et choisit une réponse qui rend compte d'une information présente dans le paragraphe précédent « Un dérèglement hormonal ». Ce choix peut être influencé par des représentations personnelles, les effets négatifs de la lumière bleue étant de plus en plus connus grâce aux discours préventifs.</p> <p>la sécrétion de mélatonine : l'élève ne s'appuie pas sur les sous-titres pour sélectionner sa réponse et choisit une réponse qui, tout en faisant référence à une information présente dans le paragraphe précédent, relève d'un contresens sur la signification de ce paragraphe. Le vocabulaire spécialisé présent dans cette proposition de réponse peut avoir attiré des élèves en difficulté pour retrouver l'information.</p> <p>l'excès de sédentarité : l'élève sélectionne une information mise en avant par un des sous-titres mais ne parvient pas à utiliser ces derniers de manière efficace pour retrouver l'information attendue. Le fait que parmi les différentes propositions de réponse, l'information relayée par celle-ci soit la première à apparaître dans la page concernée peut avoir particulièrement attiré les petits lecteurs.</p>

Question 5

<p>Domaine : Compréhension de l'écrit</p>	<p>Sources du document : document réalisé à partir d'illustrations et de textes issus de différents sites Internet : www.1jour1actu.com ; www.presse.inserm.fr ; www.institut-sommeil-vigilance.org ; www.santemagazine.fr.</p>
<p>Sous-domaine de compétences : Être capable de s'engager dans une démarche progressive pour accéder au sens</p>	<p>Format de réponse : QCM</p>
<p>Compétences et connaissances associées : retrouver une information explicite</p>	<p>Nombre d'items sur le support : 9</p>

Lire attentivement et répondre aux questions.

1 2 3 4 5 6

Le cycle du sommeil

Un cycle dure 1H30 à 2H00.

Latence
On se réveille ou on commence un nouveau cycle.

Endormissement
5 à 30 minutes

Sommeil lent très léger
On est comme sur un nuage. On entend les bruits. On comprend les conversations.

Sommeil lent léger
On est bien.

Sommeil lent profond
On n'entend plus rien.

Sommeil lent très profond
On dort très profondément.

Sommeil paradoxal très profond
10 à 15 minutes. Sommeil des rêves. le cerveau recharge les batteries et enregistre ce qu'il a appris dans la journée.

Pendant la nuit, notre corps effectue 4 à 6 cycles de sommeil.

Page 5 / 6

Selon la page 5, au cours du cycle du sommeil, le sommeil paradoxal dure environ...

- 2 heures.
- 1 heure 30.
- 5 minutes.
- 10 minutes.

Réponse attendue	10 minutes.
Descriptif de la tâche	L'élève doit retrouver une information dans le schéma d'un cycle.
Analyse de la tâche	L'élève doit retrouver la partie du schéma correspondant au sommeil paradoxal et sélectionner la durée indiquée dans la légende.
Analyse des distracteurs	<p>2h00 ou 1h30 : l'élève n'a pas fait la lecture attendue du schéma et sélectionne une des durées immédiatement accessibles dans le sous-titre du schéma. Ces réponses témoignent du fait que l'élève n'opère pas de distinction entre une phase de sommeil et la globalité de ce dernier.</p> <p>5 minutes : l'élève a procédé à une lecture du schéma mais a commis une des erreurs suivantes : soit il a prélevé une durée correspondant à la phase d'endormissement, première durée indiquée dans le sens de lecture du schéma ; soit il n'a pas compris que les indications chiffrées données pour le sommeil paradoxal sont des durées approximatives et a procédé à une soustraction comme si ces indications correspondaient à des moments du cycle entre lesquels avait lieu la phase du sommeil paradoxal.</p>

Question 6

<p>Domaine : Compréhension de l'écrit</p>	<p>Sources du document : document réalisé à partir d'illustrations et de textes issus de différents sites Internet : www.1jour1actu.com ; www.presse.inserm.fr ; www.institut-sommeil-vigilance.org ; www.santemagazine.fr.</p>
<p>Sous-domaine de compétences : Être capable de s'engager dans une démarche progressive pour accéder au sens</p>	<p>Format de réponse : Tableau</p>
<p>Compétences et connaissances associées : retrouver une information explicite</p>	<p>Nombre d'items sur le support : 9</p>

Lire attentivement et répondre aux questions.

1 2 3 4 5 6

Le cycle du sommeil

Un cycle dure 1H30 à 2H00.

Pendant la nuit, notre corps effectue 4 à 6 cycles de sommeil.

< Page 5 / 6 >

Grâce à la page 5, associer chaque description à la phase correspondante.

	Latence	Sommeil lent léger	Sommeil lent profond
On est bien.	<input type="checkbox"/>	<input type="checkbox"/>	<input type="checkbox"/>
On n'entend plus rien.	<input type="checkbox"/>	<input type="checkbox"/>	<input type="checkbox"/>
On se réveille.	<input type="checkbox"/>	<input type="checkbox"/>	<input type="checkbox"/>

Réponse attendue	<p>Latence – On se réveille.</p> <p>Sommeil lent léger – On est bien.</p> <p>Sommeil lent profond – On n’entend plus rien.</p>
Descriptif de la tâche	L’élève doit repérer plusieurs informations dans le schéma d’un cycle.
Analyse de la tâche	L’élève doit repérer les noms des phases du sommeil indiqués en gras dans le cycle et leur associer l’élément de description indiqué sous ce nom. Le fait que la distinction entre les noms de certaines phases tienne à un adverbe (« très ») ou à un adjectif (« léger »/ « profond ») peut avoir été une source de difficulté pour certains élèves.
Analyse des distracteurs	<p>Latence – On est bien ou Latence – On n’entend plus rien : l’élève n’a pas repéré la phase de latence dans le schéma.</p> <p>Sommeil lent léger – On se réveille : l’élève n’a pas repéré la phase de sommeil lent léger dans le schéma et a pu associer l’idée de légèreté à celle de réveil.</p> <p>Sommeil lent léger – On n’entend plus rien et/ou Sommeil lent profond – On est bien : l’élève a confondu les deux phases de sommeil, certainement du fait de leur appellation partiellement identique.</p> <p>Sommeil lent profond – On se réveille : l’élève n’a pas repéré la phase de sommeil lent profond et a procédé à une association sans logique apparente.</p> <p>À noter que dans le cadre de ce format de réponse en tableau qui suggère une réponse attendue par ligne mais également une seule par colonne, un erreur peut en entraîner une autre, la dernière réponse étant cochée par élimination.</p>

Question 7

<p>Domaine : Compréhension de l'écrit</p>	<p>Sources du document : document réalisé à partir d'illustrations et de textes issus de différents sites Internet : www.1jour1actu.com ; www.presse.inserm.fr ; www.institut-sommeil-vigilance.org ; www.santemagazine.fr.</p>
<p>Sous-domaine de compétences : Être capable de mettre en relation différentes informations</p>	<p>Format de réponse : QCM</p>
<p>Compétences et connaissances associées : comprendre le sens global et identifier la visée</p>	<p>Nombre d'items sur le support : 9</p>

Lire attentivement et répondre aux questions.

1
2
3
4
5
6

Qu'est-ce qu'un sommeil de qualité ?

Selon plusieurs autorités sanitaires américaines, on peut dire qu'on a bien dormi si :

- au moins 85 % du temps total passé dans le lit est consacré au sommeil ;
- la phase d'endormissement dure moins de 30 minutes ;
- on ne se réveille pas plus d'une fois par nuit et pour une durée d'éveil nocturne de moins de 20 minutes.

D'après www.santemagazine.fr, 25 janvier 2017.

<
Page 6 / 6
>

Ce document donne des informations sur tous ces sujets sauf 1. Lequel ?

- Le fonctionnement du sommeil
 - L'effet des écrans sur le sommeil
 - L'importance d'un bon sommeil
 - Les astuces pour un bon sommeil

Réponse attendue	Les astuces pour un bon sommeil
Descriptif de la tâche	L'élève doit effectuer une synthèse des informations fournies par le document pour sélectionner la proposition de réponse correspondant aux informations qui en sont absentes.
Analyse de la tâche	L'élève doit s'appuyer sur sa connaissance du document à ce stade du questionnaire et procéder par élimination pour repérer la proposition qui ne correspond pas à des informations présentes dans le document. La difficulté de la tâche réside dans l'effort de synthèse que cela suppose mais aussi dans le fait que les propositions correspondant aux informations présentes dans le document sont formulées d'une manière qui n'apparaît pas dans le support et ne correspond donc par directement à un titre ou un sous-titre.
Analyse des distracteurs	<p>Le fonctionnement du sommeil : l'élève n'a pas fait le rapprochement entre le schéma descriptif du cycle du sommeil et cette proposition de réponse.</p> <p>L'effet des écrans sur le sommeil : l'élève sélectionne une proposition qui rend compte de la thématique générale du document, ce qui met en question la compréhension de ce dernier ou témoigne d'un contresens sur la question posée.</p> <p>L'importance d'un bon sommeil : l'élève ne tient pas compte des informations données sur la page 4 de la liseuse.</p>

Question 8

<p>Domaine : Compréhension de l'écrit</p>	<p>Sources du document : document réalisé à partir d'illustrations et de textes issus de différents sites Internet :</p> <p>www.1jour1actu.com ; www.presse.inserm.fr ; www.institut-sommeil-vigilance.org ; www.santemagazine.fr.</p>
<p>Sous-domaine de compétences : Être capable de mettre en relation différentes informations</p>	<p>Format de réponse : QCM</p>
<p>Compétences et connaissances associées : intégrer des informations et établir des inférences</p>	<p>Nombre d'items sur le support : 9</p>

Lire attentivement et répondre aux questions.

1
2
3
4
5
6

Le sommeil

1h de téléphone portable
1h30 d'Internet
1h15 de jeux vidéo
Bonne nuit!

www.1jour1actu.com, Illustration de Jacques Azam@MilianPresse

<
Page 1 / 6
>

Jouer à des jeux vidéo non adaptés à son âge peut provoquer des cauchemars.

Cette information n'est pas dans le document. Elle pourrait se trouver dans le paragraphe...

- « Comment ces médias influencent-ils le sommeil ? »
- « Qu'est-ce qu'un sommeil de qualité ? »
- « Le manque de sommeil altère le cerveau des ados »
- « Le cycle du sommeil »

Réponse attendue	« Comment ces médias influencent-ils le sommeil ? »
Descriptif de la tâche	L'élève doit montrer sa compréhension de la structure du document en associant un type d'information à la partie correspondante dans le support.
Analyse de la tâche	L'élève doit associer une information évoquant une conséquence possible de la pratique de certains jeux vidéo avec le sous-titre de partie qui annonce l'exposé des effets des médias. L'information donnée étant absente du document, l'élève ne peut pas prélever cette dernière suite à une lecture suivie du support. Il montre ainsi sa compréhension de la structure du document et sa capacité à naviguer dans ce type de support en s'appuyant sur les sous-titres pour effectuer une lecture ciblée, dans le cadre d'une recherche par exemple.
Analyse des distracteurs	<p>« Qu'est-ce qu'un sommeil de qualité ? » : l'élève n'a pas tenu compte de la mise en cause des écrans dans l'information proposée et choisit une réponse centrée uniquement sur le sommeil. Le mot « cauchemars » a pu influencer cette réponse, par opposition à « sommeil de qualité ».</p> <p>« Le manque de sommeil altère le cerveau des ados » : l'élève a sélectionné un sous-titre qui annonce l'exposé de conséquences de l'utilisation des écrans mais il s'agit ici des effets du manque de sommeil et non des effets des écrans sur le sommeil. L'élève a pu également opérer une association d'idées entre cauchemars et insomnie ou cauchemars et cerveau.</p> <p>« Le cycle du sommeil » : l'élève n'a pas tenu compte de la mise en cause des écrans dans l'information proposée et choisit une réponse centrée uniquement sur le sommeil. Cette réponse laisse à penser que l'élève considère que les cauchemars font partie du cycle naturel du sommeil, ce qui met en cause la compréhension de la visée globale du document.</p>

Question 9

<p>Domaine : Compréhension de l'écrit</p>	<p>Sources du document : document réalisé à partir d'illustrations et de textes issus de différents sites Internet : www.1jour1actu.com ; www.presse.inserm.fr ; www.institut-sommeil-vigilance.org ; www.santemagazine.fr.</p>
<p>Sous-domaine de compétences : Être capable de mettre en relation différentes informations</p>	<p>Format de réponse : Tableau</p>
<p>Compétences et connaissances associées : intégrer des informations et établir des inférences</p>	<p>Nombre d'items sur le support : 9</p>

Lire attentivement et répondre aux questions.

1
2
3
4
5
6

Le jeune n'est alors pas à l'écoute de son sommeil et laisse passer tous les signaux qui devraient le conduire à se coucher.

Une plus grande sédentarité
L'utilisation des écrans prend beaucoup de temps au détriment de l'activité physique. Or, la sédentarité est elle-même connue pour déstructurer le sommeil.

Un dérèglement hormonal
L'exposition à la lumière d'écran, juste avant le sommeil, affecte le rythme veille/sommeil en modifiant la sécrétion de l'hormone qui régule le rythme du sommeil et facilite l'endormissement : la mélatonine.
La lumière agit en augmentant le niveau d'activité et d'éveil et donc retarde l'endormissement.

Une augmentation du stress
Enfin, le contenu des programmes de télévision ou de certains jeux excessivement violents, donc excitants, peut entraîner des tensions et augmenter l'anxiété qui génère à son tour des difficultés d'endormissement.

D'après www.institut-sommeil.vigilance.org

<
>

Page 3 / 6

Associer chaque information à la page à laquelle elle se trouve.

	Page 3	Page 5	Page 6
La définition d'un sommeil de qualité.	<input type="checkbox"/>	<input type="checkbox"/>	<input type="checkbox"/>
La description des différentes phases du sommeil.	<input type="checkbox"/>	<input type="checkbox"/>	<input type="checkbox"/>
Les conséquences de l'exposition à la lumière d'écran.	<input type="checkbox"/>	<input type="checkbox"/>	<input type="checkbox"/>

Réponse attendue	<p>La définition d'un sommeil de qualité – Page 6</p> <p>La description des différentes phases du sommeil – Page 5</p> <p>Les conséquences de l'exposition à la lumière d'écran – Page 3</p>
Descriptif de la tâche	L'élève doit associer une description abstraite des informations données dans le document à la page de liseuse à laquelle se trouvent ces informations.
Analyse de la tâche	L'élève doit effectuer une synthèse des informations fournies à chacune des pages proposées pour les associer à la description abstraite qui convient. La tâche est facilitée pour la page 6 avec la reprise de l'expression « sommeil de qualité ». La capacité d'abstraction de l'élève est davantage sollicitée concernant les « conséquences » (page 3) et la représentation du cycle du sommeil (page 5).
Analyse des distracteurs	<p>La définition d'un sommeil de qualité – Page 5 : l'élève a bien sélectionné une page qui se concentre sur les caractéristiques du sommeil mais ne fait pas la différence avec un schéma purement descriptif avec un discours évaluatif.</p> <p>La description des différentes phases du sommeil – Page 3 ou La description des différentes phases du sommeil – Page 6 : l'élève sélectionne des pages où sont détaillés différents éléments mais ne tient pas compte de l'idée de « phases du sommeil » ou ne comprend sa signification.</p> <p>Les conséquences de l'exposition à la lumière d'écran – Page 6 : l'élève choisit une réponse de nature à révéler un contresens très important sur la visée du document.</p> <p>La définition d'un sommeil de qualité – Page 3 ou Les conséquences de l'exposition à la lumière d'écran – Page 5 : l'élève choisit une réponse sans explication logique apparente.</p> <p>À noter que dans le cadre de ce format de réponse en tableau qui suggère une réponse attendue par ligne mais également une seule par colonne, un erreur peut en entraîner une autre, la dernière réponse étant cochée par élimination.</p>

8. Lexique (test spécifique)

8.1. Contenu du test spécifique et programme du cycle 3.

Le *Programme consolidé du cycle 3*⁴ en étude de la langue indique que « le lexique est pris explicitement comme objet d’observation et d’analyse dans des moments spécifiquement dédiés à son étude, et fait aussi l’objet d’un travail en contexte [...] ». Il précise en outre qu’en fin de cycle, l’élève doit pouvoir « raisonner pour analyser le sens des mots en contexte et en prenant appui sur la morphologie. »

Ainsi, les 15 questions formant le test spécifique en lexique interrogent la connaissance du lexique selon plusieurs niveaux de précision mais également la capacité à déduire le sens d’un mot de son contexte ou en s’appuyant sur sa formation. Elles peuvent aussi demander la mise en relation de plusieurs éléments de vocabulaire pour identifier un champ lexical.

Les questions sont présentées aux élèves dans un ordre aléatoire.

8.2. Compétences visées

Tableau récapitulatif issu du BOEN n°30 du 26 juillet 2018 pour le cycle 3.

Enrichir le lexique	
Compétences et connaissances associées	Enrichir son lexique par la lecture, en lien avec le programme de culture littéraire et artistique
	Enrichir son lexique par l’usage du dictionnaire ou autres outils en version papier ou numérique
	Savoir réutiliser à bon escient le lexique appris à l’écrit ou à l’oral
	Comprendre la formation des mots complexes : par dérivation et par composition
	Connaître le sens des principaux préfixes : découvrir les racines latines et grecques
	Mettre en réseau des mots (groupements par familles de mots, par champ lexical)
	Connaître les notions de synonymie, antonymie, homonymie, polysémie

⁴ Les citations qui suivent sont tirées du texte consolidé à partir du programme au BOEN spécial n° 11 du 26 novembre 2015, des nouvelles dispositions publiées au BOEN n°30 du 26 juillet 2018, p.17 à 20.

8.3. Seuils et descriptif des groupes de maîtrise

8.3.1. Groupes de maîtrise

Parmi les 15 items qui composent le test,

- les élèves du **groupe « à besoins »** – répondant correctement à **6 questions ou moins** – sont ceux pour lesquels un accompagnement ciblé sur les compétences non acquises paraît nécessaire ;
- les élèves du **groupe « fragile »** – répondant correctement à **un nombre de questions compris entre 7 et 10** – sont ceux dont les savoirs et compétences doivent être renforcés ;
- les élèves du **groupe « satisfaisant »** – répondant correctement à **11 questions ou plus** – sont ceux pour lesquels les acquis devraient permettre de poursuivre sereinement les apprentissages.

8.3.2. Descriptif des groupes de maîtrise en termes de savoirs et savoir-faire potentiellement acquis

Groupe « à besoins » : dans le cadre d'une contextualisation très simple, les élèves de ce groupe sont potentiellement à même de déduire le sens d'un mot, d'une expression figurée, ou d'identifier des variations de sens liées à une polysémie ou à l'utilisation d'un suffixe. Ils peuvent également parvenir à mettre en relation des mots isolés à l'usage très courant pour repérer un intrus ou identifier le champ lexical.

En revanche, ils sont en difficulté quand il s'agit de déduire le sens d'un mot isolé en s'appuyant sur sa composition. L'identification du champ lexical pose quant à lui problème en contexte.

Groupe « fragile » : les élèves de ce groupe sont capables de répondre aux questions du groupe précédent. En outre, ils peuvent parvenir à raisonner en s'appuyant sur des connaissances élémentaires relatives à la formation des mots. Ils sont également potentiellement à même d'identifier le champ lexical dominant dans une suite de deux phrases.

En revanche, ces élèves sont en difficulté quand il s'agit d'identifier le sens de mots sans l'appui d'un contexte.

Groupe « satisfaisant » : les élèves de ce groupe sont capables de répondre aux questions du groupe précédent. Ils peuvent aussi se montrer aptes à distinguer les niveaux de langue d'expressions communément utilisées. Plus généralement, ils sont potentiellement en mesure de rendre compte du sens de mots hors contexte.

Les élèves les plus performants sont capables d'identifier, en s'appuyant cette fois sur un bref contexte d'une à deux phrases, des nuances de sens fines mettant notamment en jeu des mots abstraits.

8.4. Analyse des items de lexique

N.B. L'analyse des distracteurs ne tient pas compte des réponses effectuées au hasard.

Question 1	
Domaine : Lexique	Format de réponse : QCM
Sous-domaine de compétences : Enrichir son lexique par la lecture, en lien avec le programme de culture littéraire et artistique	
Compétences et connaissances associées : inférer le sens d'un mot en contexte	

Étude de la langue

« Julie trouve ce plat succulent. Elle en a repris deux fois. »

Dans cette phrase, « succulent » est le synonyme de...

- indigeste.
- répugnant.
- écœurant.
- délicieux.

Réponse attendue	délicieux.
Descriptif de la tâche	L'élève doit s'appuyer sur sa compréhension globale d'un court propos pour déduire le sens d'un mot inconnu.
Analyse de la tâche	L'élève qui ne connaît pas l'adjectif « succulent » doit s'appuyer sur la deuxième phrase pour choisir la seule proposition dont la connotation positive.
Analyse des distracteurs	indigeste / répugnant / écœurant : l'élève qui choisit un de ces trois adjectifs à connotation négative n'a pas tenu compte de l'information donnée dans la deuxième phrase. Selon son bagage lexical, un élève en grande difficulté a pu être attiré par un distracteur qui lui paraissait particulièrement savant ou, au contraire, choisir la proposition qui lui semblait la plus familière ou proche phonétiquement du mot « succulent ».

Question 2

Domaine : Lexique	Format de réponse : QCM
Sous-domaine de compétences : Mettre en réseau des mots (groupements par familles de mots, par champ lexical)	
Compétences et connaissances associées : nommer un champ lexical	

Étude de la langue

« futur, prochain, prévoir, bientôt ».

Ces mots appartiennent au thème de...

- l'avenir.
- l'imprudence.
- la conjugaison.
- la patience.

Réponse attendue	l'avenir
Descriptif de la tâche	L'élève doit identifier le champ lexical d'une liste de quatre mots.
Analyse de la tâche	L'élève choisir la proposition qui met en avant le point commun entre le sens de quatre mots d'emploi très courant.
Analyse des distracteurs	<p>l'imprudence : l'élève n'a pas pris en compte le sens de tous les mots de la liste ; il a pu établir une association d'idée avec le verbe « prévoir », par antinomie.</p> <p>la conjugaison : l'élève n'a pas pris en compte le sens de tous les mots de la liste ; il a pu se focaliser sur le premier mot et l'associer au temps verbal de l'indicatif du même nom.</p> <p>la patience : l'élève a surinterprété le sens de tous les mots de la liste ; il a pu projeter ses propres représentations personnelles liées à l'idée d'avenir.</p>

Question 3

Domaine : Lexique

Format de réponse : Menu déroulant

Sous-domaine de compétences : Enrichir son lexique par la lecture, en lien avec le programme de culture littéraire et artistique

Compétences et connaissances associées : Déduire le sens d'une expression figurée en contexte

Étude de la langue

« Il a mangé trop de chocolat, il n'est pas dans son assiette. »

L'expression « ne pas être dans son assiette » signifie

Réponse attendue	être un peu malade
Descriptif de la tâche	L'élève doit s'appuyer sur sa compréhension globale d'un court propos pour déduire le sens d'une expression figurée.
Analyse de la tâche	L'élève qui ne connaît pas l'expression « ne pas être dans son assiette » doit s'appuyer sur la première partie de la phrase en relevant la connotation négative de l'adverbe « trop » et percevoir la relation de cause à conséquence existant entre les deux propositions juxtaposées.
Analyse des distracteurs	<p>adorer le chocolat : l'élève a compris le caractère figuré de l'expression mais n'a pas tenu compte de la connotation négative de l'adverbe « trop ». L'usage familier de « trop » au sens de « beaucoup / énormément » peut avoir influencé cette réponse.</p> <p>avoir tout mangé : l'élève a potentiellement tenu compte de la connotation négative de l'adverbe « trop » mais ne semble pas avoir perçu le caractère figuré de l'expression et semble interpréter le sujet de la deuxième proposition comme une reprise pronominale de « chocolat ».</p> <p>manger dans le plat : l'élève n'a pas tenu compte de la première proposition et tente vraisemblablement une traduction littérale de l'expression « ne pas être dans son assiette ».</p>

Question 4

Domaine : Lexique	Format de réponse : QCM
Sous-domaine de compétences : Comprendre la formation des mots complexes : par dérivation et par composition	
Compétences et connaissances associées : Déduire le sens d'un suffixe en contexte	

Étude de la langue

« Cette pomme est très abimée mais reste mangeable. »

L'utilisation du suffixe « -able » signifie que la pomme...

- est mangée avec plaisir.
- ne doit pas être mangée.
- peut être mangée.
- est mangée à moitié.

Réponse attendue	peut être mangée.
Descriptif de la tâche	L'élève doit s'appuyer sur sa compréhension globale d'un court propos pour déduire le sens d'un suffixe.
Analyse de la tâche	L'élève qui ne connaît pas le sens du suffixe « -able » doit s'appuyer sur la première partie de la phrase en relevant notamment la concession exprimée par la conjonction de coordination « mais ».
Analyse des distracteurs	<p>est mangée avec plaisir : l'élève rend bien compte du paradoxe existant entre les deux propositions mais extrapole le sens du suffixe sans tenir compte de la connotation peu enthousiaste du verbe « rester » dans ce contexte.</p> <p>ne doit pas être mangée : l'élève ne tient pas compte du rapport logique de concession introduit par la conjonction « mais » entre les deux propositions et choisit une réponse évoquant une conséquence de la première proposition.</p> <p>est mangée à moitié : l'élève ne tient pas compte du rapport logique de concession introduit par la conjonction « mais » entre les deux propositions et choisit une réponse qui peut être perçue comme une cause de la première proposition.</p>

Question 5

Domaine : Lexique	Format de réponse : QCM
Sous-domaine de compétences : Mettre en réseau des mots (groupements par familles de mots, par champ lexical)	
Compétences et connaissances associées : Identifier un champ lexical	

Étude de la langue

Chercher l'intrus dans la catégorie.

- tigre
- oiseau
- hamster
- cage

Réponse attendue	cage.
Descriptif de la tâche	L'élève doit identifier l'intrus parmi trois autres mots appartenant à un champ lexical qui n'est pas nommé.
Analyse de la tâche	L'élève doit mettre en relation plusieurs mots pour identifier le point commun existant pour trois d'entre eux et ainsi repérer l'intrus. La tâche est facilitée par l'utilisation de mots d'un usage très courant et par le caractère très générique du point commun à identifier (le monde animal).
Analyse des distracteurs	tigre / oiseau / hamster : l'élève qui choisit une de ces réponses n'a pas identifié l'appartenance de ces trois noms au champ lexical du monde animal par opposition au mot « cage » désignant un objet. On peut supposer que le choix d'une de ces réponses correspond à l'animal que l'élève associe le moins à la vie en captivité dans ses représentations personnelles. À noter que le tigre est le seul animal de la liste que l'on ne trouve pas potentiellement en cage chez un particulier : il peut constituer en cela un distracteur puissant.

Question 6

Domaine : Lexique	Format de réponse : QCM
Sous-domaine de compétences : Comprendre la formation des mots complexes : par dérivation et par composition	
Compétences et connaissances associées : Identifier un radical transparent	

Étude de la langue

Les mots suivants sont formés avec le préfixe **mal-** qui signifie « qui n'est pas », sauf un.

Trouver l'intrus.

- malhabile
- malade
- malheureux
- malchanceux

Réponse attendue	malade
Descriptif de la tâche	L'élève doit déterminer si le mot proposé est formé ou non à l'aide d'un préfixe dont le sens est donné.
Analyse de la tâche	L'élève doit montrer sa compréhension du mécanisme de la dérivation en identifiant le mot de la liste pour lequel on n'obtient pas un mot de sens contraire en supprimant les trois premières lettres « mal- ». Bien qu'étymologiquement, le mot « malade » soit issu d'une composition similaire (<i>male habitus</i>), « -ade » a de nos jours perdu toute transparence et il est difficile de percevoir un préfixe, même négatif, dans les trois premières lettres, contrairement aux autres mots proposés.
Analyse des distracteurs	malhabile / malheureux / malchanceux : l'élève qui choisit une de ces réponses n'a pas opéré la décomposition du mot pour comparer le sens du mot sans préfixe avec le sens du mot proposé. Le mot « malhabile », d'usage moins courant que les autres propositions de réponse, a pu en cela constituer un distracteur puissant.

Question 7

Domaine : Lexique	Format de réponse : QCM
Sous-domaine de compétences : Mettre en réseau des mots (groupements par familles de mots, par champ lexical)	
Compétences et connaissances associées : identifier un champ lexical en contexte	

Étude de la langue

« Ce lieu était immense et contenait aussi bien des essais que des romans. Il aimait s'y rendre pour feuilleter divers ouvrages, découvrir des personnages, se passionner pour des intrigues. »

Le lieu évoqué par ces phrases est...

- un laboratoire.
- une bibliothèque.
- un musée.
- un théâtre.

Réponse attendue	une bibliothèque.
Descriptif de la tâche	L'élève doit identifier un lieu faisant l'objet d'une courte description en s'appuyant sur un champ lexical.
Analyse de la tâche	L'élève doit s'appuyer sur le champ lexical composé des mots « essais », « romans », « feuilleter », « ouvrages », « personnages », « intrigues » pour identifier le lieu décrit comme étant une bibliothèque. À noter qu'il est inutile de connaître ou d'identifier l'intégralité des mots du champ lexical pour trouver la réponse correcte.
Analyse des distracteurs	un laboratoire / un musée / un théâtre : l'élève qui choisit une de ces trois réponses n'a pas tenu compte de l'ensemble du champ lexical et a vraisemblablement procédé à des inférences parcellaires. Ainsi, « essais » que l'on trouve dans « tube à essai » a pu influencer la réponse « un laboratoire ; « intrigues » et « personnages » peut avoir motivé la réponse « un théâtre ». La réponse « un musée » semble relever quant à elle de représentations personnelles, peut-être liées à l'adjectif « immense ».

Question 8

Domaine : Lexique	Format de réponse : QCM
Sous-domaine de compétences : Comprendre la formation des mots complexes : par dérivation et par composition	
Compétences et connaissances associées : Déduire le sens d'un mot à partir de son radical	

Étude de la langue

Les noms « chronologie », « chronomètre » ou encore l'adjectif « chronique » viennent du mot grec : *chronos* = le temps.

Une maladie chronique est donc une maladie qui...

- fait beaucoup souffrir.
- est extrêmement répandue.
- dure plusieurs années.
- est en train de guérir.

Réponse attendue	dure plusieurs années.
Descriptif de la tâche	L'élève doit déduire le sens d'un adjectif à partir de son radical dont le sens est donné.
Analyse de la tâche	L'élève doit sélectionner la paraphrase de « chronique » qui est en rapport avec le sens de son radical : <i>chronos</i> . À noter que l'élève n'a pas à inférer le sens du radical à partir des mots courants que sont « chronologie » et « chronomètre » : sa signification lui est donnée.
Analyse des distracteurs	fait beaucoup souffrir / est extrêmement répandue / est en train de guérir : l'élève qui choisit une de ces trois réponses ne tient pas compte de la formation de l'adjectif « chronique » pour en déduire le sens et fournit une réponse probablement en rapport avec des représentations personnelles liées au concept de maladie.

Question 9

Domaine : Lexique	Format de réponse : QCM
Sous-domaine de compétences : Connaitre les notions de synonymie, antonymie, homonymie, polysémie	
Compétences et connaissances associées : Identifier le sens d'un mot polysémique en contexte	

Étude de la langue

Dans quelle phrase le verbe « donner » signifie-t-il « offrir, remettre » ?

- Ma chambre donne sur le jardin.
- Louise donne son bonnet à Sarah.
- Je ne lui donne pas trente ans.
- On donne une pièce de Molière ce soir.

Réponse attendue	Louise donne son bonnet à Sarah.
Descriptif de la tâche	Parmi quatre phrases exploitant un sens différent d'un mot polysémique, l'élève doit sélectionner celle où il revêt la signification demandée.
Analyse de la tâche	L'élève doit sélectionner la phrase qui rend compte du sens le plus courant du verbe « donner », lui-même très usuel. L'élève qui ne parvient pas à identifier la phrase de manière abstraite à partir de la définition peut efficacement procéder par substitution pour déterminer quelle est la seule phrase dans laquelle « donner » peut être remplacé par « offrir » et « remettre ».
Analyse des distracteurs	Ma chambre donne sur le jardin / Je ne lui donne pas trente ans / On donne une pièce de théâtre ce soir : l'élève n'a pas su trouver la phrase dans laquelle le verbe « donner » à son sens premier. À noter que seule la phrase « On donne une pièce de Molière ce soir. » peut présenter une ambiguïté avec la substitution par le verbe « offrir », bien qu'il s'agisse d'un emploi plutôt rare. Dans les autres cas, l'élève n'a probablement pas tenté le procédé de la substitution pour trouver la réponse correcte.

Question 10

Domaine : Lexique	Format de réponse : QCM
Sous-domaine de compétences : Mettre en réseau des mots (groupements par familles de mots, par champ lexical)	
Compétences et connaissances associées : Identifier la famille d'un mot en contexte	

Étude de la langue

« Sa mère est très permissive : elle lui laisse faire ce qu'il veut. »

D'après cette phrase, « permissive » est de la même famille que...

- percevoir.
- perturbé.
- permettre.
- permanent.

Réponse attendue	permettre.
Descriptif de la tâche	L'élève doit s'appuyer sur un bref contexte pour identifier le verbe dont un adjectif moins courant est dérivé.
Analyse de la tâche	L'élève doit s'appuyer sur la deuxième proposition pour déduire le sens de l'adjectif « permissive » et le mettre en relation avec le verbe « permettre » dont il est dérivé. Les comparaisons phonétiques sont inopérantes, les quatre propositions de réponse commençant par la même syllabe.
Analyse des distracteurs	percevoir / perturbé / permanent : l'élève n'a pas réussi à s'appuyer sur le contexte pour déduire le sens de « permissive » et a choisi une réponse dans rapport avec l'idée de permission. À noter que la réponse « perturbé » peut relever d'un jugement moral de l'élève sur l'attitude de la mère ou l'enfant dont il est question tandis que « permanent » est graphophonologiquement le mot le plus proche de « permettre ».

Question 11

Domaine : Lexique	Format de réponse : QCM
Sous-domaine de compétences : Savoir réutiliser à bon escient le lexique appris à l'écrit ou à l'oral	
Compétences et connaissances associées : Identifier le niveau de langue d'une expression	

Étude de la langue

Les expressions suivantes appartiennent toutes au langage familier sauf une. Laquelle ?

- Il en a marre.
- Il est trop fort.
- Il s'en fiche.
- Il a hâte d'arriver.

Réponse attendue	Il a hâte d'arriver.
Descriptif de la tâche	L'élève doit distinguer une expression d'un niveau de langue courant parmi trois expressions familières.
Analyse de la tâche	L'élève doit montrer qu'il a conscience du niveau de langue familier d'expressions très usitées et distinguer l'expression qui peut être utilisée dans un contexte écrit et dans tout contexte oral.
Analyse des distracteurs	Il en a marre. / Il est trop fort. / Il s'en fiche. : l'élève qui choisit une de ses expressions montre qu'il n'a pas conscience de son caractère familier et qu'il est susceptible de l'employer à l'écrit ou dans des situations d'oral inadéquates. Un contresens sur la notion de « langage familier » est également envisageable.

Question 12

Domaine : Lexique	Format de réponse : Menu déroulant
Sous-domaine de compétences : Savoir réutiliser à bon escient le lexique appris à l'écrit ou à l'oral	
Compétences et connaissances associées : Choisir le mot approprié en contexte	

Étude de la langue

« Marie n'a pas ... nécessaire de nous prévenir. »

« Le délinquant va être ... en comparution immédiate. »

Les deux phrases peuvent-être complétées par le même mot. Choisir celui qui convient.

choisir une option ▾

— laisser vide —

estimé

jugé

convoqué

pensé

Réponse attendue	jugé
Descriptif de la tâche	L'élève doit sélectionner le verbe qui peut satisfaire les deux emplois proposés.
Analyse de la tâche	L'élève doit tenir compte des deux phrases pour sélectionner dans la liste le seul verbe dont la polysémie lui permet d'être employé dans les deux phrases. L'élève peut pour cela tester mentalement les différents verbes proposés. À noter que les autres verbes fonctionnent chacun dans une des deux phrases.
Analyse des distracteurs	estimé / pensé : l'élève n'a pas tenu compte du fait que ces verbes ne peuvent être employés dans le contexte de la deuxième phrase. convoqué : l'élève n'a pas tenu compte du fait que ce verbe ne peut être employé dans le contexte de la première phrase.

Question 13

Domaine : Lexique	Format de réponse : Tableau
Sous-domaine de compétences : Savoir réutiliser à bon escient le lexique appris à l'écrit ou à l'oral	
Compétences et connaissances associées : Connaître le sens d'un mot hors contexte	

Étude de la langue

Associer chaque mot souligné à son contraire.

	ennuyeux	craintif	résistant	courageux
<u>enthousiasmant</u>	<input type="checkbox"/>	<input type="checkbox"/>	<input type="checkbox"/>	<input type="checkbox"/>
<u>peureux</u>	<input type="checkbox"/>	<input type="checkbox"/>	<input type="checkbox"/>	<input type="checkbox"/>
<u>fragile</u>	<input type="checkbox"/>	<input type="checkbox"/>	<input type="checkbox"/>	<input type="checkbox"/>
<u>audacieux</u>	<input type="checkbox"/>	<input type="checkbox"/>	<input type="checkbox"/>	<input type="checkbox"/>

Réponse attendue	<p>enthousiasmant – ennuyeux</p> <p>peureux – courageux</p> <p>fragile – résistant</p> <p>audacieux – craintif</p>
Descriptif de la tâche	L'élève doit associer quatre mots à leur contraire.
Analyse de la tâche	L'élève doit s'appuyer sur son bagage lexical pour associer chacun des mots à son contraire.
Analyse des distracteurs	<p>Les autres réponses témoignent d'une méconnaissance des mots proposés. Cependant, les associations peureux – craintif et audacieux – courageux peuvent être le fruit d'une confusion momentanée des notions de synonyme et de contraire.</p> <p>À noter que dans le cadre de ce format de réponse en tableau qui suggère une réponse attendue par ligne mais également une seule par colonne, un erreur peut en entraîner une autre, la dernière réponse étant cochée par élimination.</p>

Question 14

Domaine : Lexique	Format de réponse : Tableau
Sous-domaine de compétences : Enrichir son lexique par la lecture, en lien avec le programme de culture littéraire et artistique	
Compétences et connaissances associées : Distinguer des nuances de sens en contexte d'un mot polysémique	

Étude de la langue

Choisir la signification de « peine » ou de l'expression formée avec « peine » dans chaque phrase.

	Idée de difficulté	Idée de justesse	Idée de chagrin
Ils ont eu à <u>peine</u> le temps de finir.	<input type="checkbox"/>	<input type="checkbox"/>	<input type="checkbox"/>
Elle <u>peine</u> à faire ses exercices.	<input type="checkbox"/>	<input type="checkbox"/>	<input type="checkbox"/>
Ce que tu lui as dit lui a fait beaucoup de <u>peine</u> .	<input type="checkbox"/>	<input type="checkbox"/>	<input type="checkbox"/>
Il éprouve de la <u>peine</u> à parler.	<input type="checkbox"/>	<input type="checkbox"/>	<input type="checkbox"/>

Réponse attendue	<p>Ils ont eu à peine le temps de finir – Idée de justesse</p> <p>Elle peine à faire ses exercices – Idée de difficulté</p> <p>Ce que tu lui as dit lui a fait beaucoup de peine – Idée de chagrin</p> <p>Il éprouve de la peine à parler – Idée de difficulté</p>
Descriptif de la tâche	L'élève doit associer la nuance de sens correcte à la phrase proposée.
Analyse de la tâche	L'élève doit percevoir les nuances de sens entre les différents emplois du mot « peine » en tant que nom, adjectif, ou élément d'une locution adverbiale.
Analyse des distracteurs	Les autres réponses témoignent de la difficulté de l'élève à établir des nuances de sens fines entre des notions abstraites telles que la difficulté, la justesse ou le chagrin.

Question 15

Domaine : Lexique	Format de réponse : Tableau
Sous-domaine de compétences : Mettre en réseau des mots (groupements par familles de mots, par champ lexical)	
Compétences et connaissances associées : Identifier les mots appartenant à un champ lexical en contexte	

Étude de la langue

Le narrateur raconte l'arrivée d'un orage.

« Je n'avais pas peur, mais je sentais une inquiétude étrange, une angoisse profonde, animale. [...] C'était un murmure lointain, une rumeur trop faible pour inquiéter les échos, mais frissonnante, continue, magique. »

Marcel Pagnol, *Le Château de ma mère*, 1957.

Les mots suivants évoquent une émotion.

	Vrai	Faux
angoisse	<input type="checkbox"/>	<input type="checkbox"/>
frissonnante	<input type="checkbox"/>	<input type="checkbox"/>
inquiétude	<input type="checkbox"/>	<input type="checkbox"/>
rumeur	<input type="checkbox"/>	<input type="checkbox"/>

Réponse attendue	angoisse – Vrai frissonnante – Faux inquiétude – Vrai rumeur – Faux
Descriptif de la tâche	L'élève doit identifier dans un court propos les mots relevant d'un champ lexical donné.
Analyse de la tâche	Parmi les mots proposés, en s'appuyant sur ses connaissances ou sur le contexte, l'élève doit déterminer lesquels relèvent du champ lexical de l'émotion. L'emploi du verbe « sentir » favorise le repérage des mots concernés.
Analyse des distracteurs	angoisse – Faux ou inquiétude – Faux : l'élève ne s'est pas appuyé sur l'emploi du verbe « sentir » ni sur la comparaison à la « peur », dénomination d'émotion particulièrement courante. rumeur – Vrai : l'élève ne connaît manifestement pas le mot et ne s'est pas appuyé sur l'apposition à « murmure lointain » pour éclairer son sens. frissonnante – Vrai : l'élève connaît potentiellement le mot mais n'a pas tenu compte du fait qu'il était associé au mot « rumeur ». L'élève qui choisit cette réponse a également potentiellement du mal à

	distinguer l'émotion de la sensation, le frisson étant justement une manifestation physique de la peur.
--	---

9. Compréhension de l'oral

9.1. Types de supports

Les documents sonores sélectionnés répondent aux critères suivants :

- durée d'écoute adaptée au temps de passation (environ 2 minutes) ;
- lexique et références culturelles adaptés aux élèves de cycle 3 ;
- nature variée des supports (récit, poème, émissions...).

9.2. Conditions de passation

Au début de l'évaluation, il est demandé aux élèves d'utiliser un brouillon afin de prendre des notes pendant l'écoute du document sonore.

Le nombre d'écoutes n'est pas restreint et l'élève peut sélectionner l'écoute d'une partie précise du document.

9.3. Compétences visées

Tableau récapitulatif des compétences visées issues du programme de cycle 3.

Écouter pour comprendre un message oral, un propos, un discours, un texte lu	
Nature du document	Audio ou vidéo
Compétences et connaissances associées	Mobiliser son attention en fonction d'un but
	Identifier et mémoriser des informations importantes, leurs enchainements, mettre en relation ces informations, avec les informations implicites
	Repérer et prendre en compte les caractéristiques des différents genres de discours (récit, compte rendu, reformulation, exposé, argumentation, etc.), le lexique et les références culturelles liés au domaine du message ou du texte entendu

10. Autres domaines d'étude de la langue

Les exercices proposés évaluent les connaissances linguistiques des élèves sur les constituants de la phrase ainsi qu'en orthographe grammaticale et lexicale.

Un exercice peut s'appuyer sur l'observation et l'analyse d'un mot, d'une ou plusieurs phrases ou d'un court texte.

10.1. Compétences visées en analyse syntaxique

Tableau récapitulatif des compétences visées issues du programme de cycle 3.

Identifier les constituants d'une phrase simple, se repérer dans la phrase complexe	
Compétences et connaissances associées	Identifier les constituants d'une phrase simple et les hiérarchiser : <ul style="list-style-type: none">– approfondir la connaissance du sujet (sujet composé de plusieurs noms ou groupes nominaux, sujet inversé)– différencier les compléments : COD, COI, compléments circonstanciels de temps, lieu et cause– identifier l'attribut du sujet
	Analyser le groupe nominal : notions d'épithète et de complément du nom
	Approfondir la connaissance des trois types de phrases (déclaratives, interrogatives et impératives) et des formes négative et exclamative
	Différencier phrase simple et phrase complexe à partir du repérage des verbes conjugués

10.2. Compétences visées en orthographe

Acquérir l'orthographe grammaticale	
Compétences et connaissances associées	Identifier les classes de mots subissant des variations : le nom et le verbe , le déterminant , l'adjectif , le pronom
	Connaitre la notion de groupe nominal et d'accord au sein du groupe nominal
	Maitriser l'accord du verbe avec son sujet y compris inversé, de l'attribut avec le sujet, du participe passé avec être
	Reconnaitre le verbe (utilisation de plusieurs procédures)
	Connaitre les régularités des marques de temps et de personne
	Mémoriser le présent, l'imparfait, le futur, le passé simple, le passé composé, le plus-que-parfait de l'indicatif pour : <ul style="list-style-type: none"> – être et avoir – les verbes du 1^{er} et du 2^e groupe – les verbes irréguliers du 3^e groupe : <i>faire, aller, dire, venir, pouvoir, voir, vouloir, prendre</i>
	Distinguer temps simples et temps composés
Acquérir l'orthographe lexicale	
Compétences et connaissances associées	Mémoriser l'orthographe des mots invariables appris en grammaire

11. ANNEXES

11.1. Documents du test spécifique en compréhension de l'écrit

11.1.1. Notice et retranscription des supports



ÉVALUATION DE DÉBUT DE SIXIÈME 2022 Test spécifique de français en compréhension de l'écrit

DESCRIPTIF DE L'ÉVALUATION

Deux questionnaires comportant respectivement 10 et 9 questions composent le test spécifique en compréhension de l'écrit. Ils portent sur deux supports relativement longs répartis respectivement sur 5 et 6 pages de liseuse. La consultation s'effectue à l'aide d'onglets ou de boutons de navigation.

« Les Fées » de Charles Perrault : ce texte littéraire de la fin du 17^e siècle s'inscrit dans le genre traditionnel du conte tout en présentant un vocabulaire et une syntaxe complexes.

« Le sommeil » : ce document composite, au vocabulaire spécifique, est constitué de plusieurs paragraphes de texte continu ou discontinu, d'une illustration humoristique et d'un schéma sous forme de cycle.

Les deux supports sont joints à cette notice.

Deux seuils de réussite – fixés selon les attendus du *Programme* et des *Repères annuels de progression pour le cycle 3* – permettent de définir trois groupes de maîtrise.

GROUPES DE MAITRISE

Les élèves du groupe « à besoins » – répondant correctement à 4 questions ou moins – sont ceux pour lesquels un accompagnement ciblé sur les compétences non acquises paraît nécessaire.

Les élèves du groupe « fragile » – répondant correctement à un nombre de questions compris entre 5 et 10 – sont ceux dont les savoirs et compétences doivent être renforcés.

Les élèves du groupe « satisfaisant » – répondant correctement à 11 questions ou plus – sont ceux pour lesquels les acquis devraient permettre de poursuivre sereinement les apprentissages.

DESCRIPTIF DES GROUPES DE MAITRISE EN TERMES DE SAVOIRS ET SAVOIR-FAIRE POTENTIELLEMENT ACQUIS

Groupe « à besoins » : ces élèves sont potentiellement à même de retrouver dans un texte littéraire des informations explicites aisément repérables ou relevant d'un horizon d'attente habituel, en l'occurrence les caractéristiques génériques du conte. Par ailleurs, ils peuvent se montrer capables de comprendre le sens des indications écrites sur un dessin humoristique traitant d'une problématique familière en s'appuyant sur les éléments de légende ou de déduire le sens d'un mot dans un contexte transparent.

En revanche, lorsqu'une lecture précise et un retour au texte sont nécessaires, ils ne parviennent pas à retrouver une information explicite ou à établir une inférence. Ils sont également en difficulté quand il est nécessaire de mettre en relation un élément du document composite avec le sujet général de ce dernier pour fournir une interprétation.

Groupe « fragile » : les élèves de ce groupe sont capables de réussir les questions du groupe précédent. Ils peuvent en outre être à même de comprendre les motivations qui déterminent les actions de personnages et leur enchaînement ou bien de retrouver des informations explicites non saillantes au milieu ou en fin de texte long. Ils sont potentiellement aptes à interpréter les éléments d'un dessin en s'appuyant sur son contexte.

En revanche, ils ne parviennent pas à trouver une information présentée dans un schéma sous forme de cycle, ou à la comprendre. De manière générale, ils sont en difficulté lorsqu'il faut traiter simultanément plusieurs informations issues d'un texte littéraire ou d'un support documentaire.

Groupe « satisfaisant » : les élèves de ce groupe sont capables de répondre aux questions du groupe précédent. Ils sont de plus potentiellement à même de répondre à des questions de synthèse, comme reconnaître le résumé correct d'un texte. Ils peuvent parvenir à se repérer dans un support documentaire, à en acquérir une vision globale voire à s'approprier son organisation.

Les élèves les plus performants savent repérer une ou plusieurs informations secondaires dans un texte littéraire long ou s'appuyer sur leur compréhension globale du texte pour en caractériser les personnages principaux.

Support n° 1 : extrait de Charles Perrault, *Les Fées*

Le support est présenté sous le format numérique appelé « liseuse ». Il est réparti sur 5 pages entre lesquelles les élèves peuvent naviguer.

Les pointillés matérialisent les changements de page.

Des copies d'écran permettant de visualiser la liseuse se trouvent avec l'analyse des items dans le document de « Présentation du cadre, des échelles de compétences et exemples d'exercices » disponible sur <https://eduscol.education.fr/evaluations-de-debut-de-sixieme>.

Il était une fois une veuve qui avait deux filles : l'aînée lui ressemblait si fort et d'humeur et de visage que, qui la voyait, voyait la mère. Elles étaient toutes deux si désagréables et si orgueilleuses, qu'on ne pouvait vivre avec elles. La cadette, qui était le vrai portrait de son père pour la douceur et l'honnêteté, était avec cela une des plus belles filles qu'on eût su voir. Comme on aime naturellement son semblable, cette mère était folle de sa fille aînée, et, en même temps, avait une aversion effroyable pour la cadette. Elle la faisait manger à la cuisine et travailler sans cesse. Il fallait, entre autres choses, que cette pauvre enfant allât, deux fois le jour, puiser de l'eau à une grande de milieue du logis, et qu'elle en rapportât plein une grande cruche. Un jour qu'elle était à cette fontaine, il vint à elle une pauvre femme qui lui pria de lui donner à boire.

« Oui, ma bonne mère », dit cette belle fille. Et, rinçant aussitôt sa cruche, elle puisa de l'eau au plus bel endroit de la fontaine, et la lui présenta, soutenant toujours la cruche, afin qu'elle bût plus aisément. La bonne femme, ayant bu, lui dit : « Vous êtes si belle, si bonne et si honnête, que je ne puis m'empêcher de vous faire un don. » Car c'était une fée qui avait pris la forme d'une pauvre femme de village, pour voir jusqu'où irait l'honnêteté de cette jeune fille. « Je vous donne pour don, poursuivit la fée, qu'à chaque parole que vous direz, il vous sortira de la bouche ou une fleur, ou une pierre précieuse. »

Lorsque cette belle fille arriva au logis, sa mère la gronda de revenir si tard de la fontaine. « Je vous demande pardon, ma mère, dit cette pauvre fille, d'avoir tardé si longtemps » ; et, en disant ces mots, il lui sortit de la bouche deux roses, deux perles, et deux gros diamants. « Que vois-je là ! dit sa mère tout étonnée ; je crois qu'il lui sort de la bouche des perles et des diamants. D'où vient cela, ma fille ? (Ce fut là la première fois qu'elle l'appela sa fille.) »

ÉVALUATION DE DÉBUT DE SIXIÈME 2022

Test spécifique de français en *compréhension de l'écrit*

La pauvre enfant lui raconta naïvement tout ce qui lui était arrivé, non sans jeter une infinité de diamants. « Vraiment, dit la mère, il faut que j'y envoie ma fille. Tenez, Fanchon, voyez ce qui sort de la bouche de votre sœur quand elle parle ; ne seriez-vous pas bien aise d'avoir le même don ? Vous n'avez qu'à aller puiser de l'eau à la fontaine, et, quand une pauvre femme vous demandera à boire, lui en donner bien honnêtement. – Il me ferait beau voir, répondit la brutale, aller à la fontaine ! – Je veux que vous y alliez, reprit la mère, et tout à l'heure. »

Elle y alla, mais toujours en grondant. Elle prit le plus beau flacon d'argent qui fût au logis. Elle ne fut pas plus tôt arrivée à la fontaine, qu'elle vit sortir du bois une dame magnifiquement vêtue, qui vint lui demander à boire. C'était la même fée qui avait apparu à sa sœur, mais qui avait pris l'air et les habits d'une princesse, pour voir jusqu'où irait la malhonnêteté de cette fille. « Est-ce que je suis ici venue, lui dit cette brutale orgueilleuse, pour vous donner à boire ? Justement j'ai apporté un flacon d'argent tout exprès pour donner à boire à Madame ! J'en suis d'avis : buvez à même si vous voulez.

– Vous n'êtes guère honnête, reprit la fée, sans se mettre en colère. Eh bien ! puisque vous êtes si peu obligeante, je vous donne pour don qu'à chaque parole que vous direz, il vous sortira de la bouche ou un serpent, ou un crapaud. »

D'abord que sa mère l'aperçut, elle lui cria : « Eh bien ! ma fille ! – Eh bien ! ma mère ! lui répondit la brutale, en jetant deux vipères et deux crapauds. – Ô ciel, s'écria la mère, que vois-je là ? C'est sa sœur qui en est cause, elle me le paiera » ; et aussitôt elle courut pour la battre. La pauvre enfant s'enfuit et alla se sauver dans la forêt prochaine. Le fils du roi, qui revenait de la chasse, la rencontra et, la voyant si belle, lui demanda ce qu'elle faisait là toute seule et ce qu'elle avait à pleurer ! « Hélas, Monsieur, c'est ma mère qui m'a chassée du logis. » Le fils du roi, qui vit sortir de sa bouche cinq ou six perles et autant de diamants, lui pria de lui dire d'où cela lui venait. Elle lui conta toute son aventure. Le fils du roi en devint amoureux ; et, considérant qu'un tel don valait mieux que tout ce qu'on pouvait donner en mariage à un autre, l'emmena au palais du roi son père, où il l'épousa.

Pour sa sœur, elle se fit tant haïr, que sa propre mère la chassa de chez elle ; et la malheureuse, après avoir bien couru sans trouver personne qui voulût la recevoir, alla mourir au coin d'un bois.

Charles Perrault, *Histoires et contes du temps passé*, 1697.

Support n° 2 : Groupement thématique de documents sur le sommeil

Le support est présenté sous le format numérique appelé « liseuse ». Il est réparti sur 5 pages entre lesquelles les élèves peuvent naviguer.

Les pointillés matérialisent les changements de page.

Des copies d'écran permettant de visualiser la liseuse se trouvent avec l'analyse des items dans le document de « Présentation du cadre, des échelles de compétences et exemples d'exercices » disponible sur <https://eduscol.education.fr/evaluations-de-debut-de-sixieme>.



www.1jour1actu.com, illustration de Jacques Azam @MilanPresse

Le sommeil et les écrans

Télé et ordinateur : les faux amis du sommeil

La télévision, l'ordinateur, les jeux vidéo sur console ou sur ordinateur, l'utilisation d'Internet et du téléphone mobile sont associés à des éveils et à un sommeil de médiocre qualité.

Les enfants qui regardent la télévision deux heures par jour la semaine et le week-end ont un coucher plus tardif. La durée de sommeil est diminuée en semaine et le lever est retardé le week-end.

Plus l'utilisation des écrans est importante, plus le retentissement est grand. Ainsi les enfants qui regardent la télévision plus de trois heures par jour pendant l'adolescence ont un risque plus élevé d'avoir des troubles du sommeil à l'âge adulte.

Comment ces médias influencent-ils le sommeil ?

Une perte de repères temporels

Les activités liées aux médias ne sont pas structurées dans le temps. Ces activités n'ont ni début ni fin clairement définis.

ÉVALUATION DE DÉBUT DE SIXIÈME 2022

Test spécifique de français en *compréhension de l'écrit*

Le jeune n'est alors pas à l'écoute de son sommeil et laisse passer tous les signaux qui devraient le conduire à se coucher.

Une plus grande sédentarité

L'utilisation des écrans prend beaucoup de temps au détriment de l'activité physique. Or, la sédentarité est elle-même connue pour déstructurer le sommeil.

Un dérèglement hormonal

L'exposition à la lumière d'écran, juste avant le sommeil, affecte le rythme veille/sommeil en modifiant la sécrétion de l'hormone qui régule le rythme du sommeil et facilite l'endormissement : la mélatonine.

La lumière agit en augmentant le niveau d'activité et d'éveil et donc retarde l'endormissement.

Une augmentation du stress

Enfin, le contenu des programmes de télévision ou de certains jeux excessivement violents, donc excitants, peut entraîner des tensions et augmenter l'anxiété qui génère à son tour des difficultés d'endormissement.

D'après www.institut-sommeil-vigilance.org

Les conséquences du manque de sommeil sur la santé

Lorsque l'enfant dort, son corps produit, en plus de la mélatonine, des hormones favorisant la croissance, les défenses immunitaires ou encore celles régulant son appétit.

Des études canadiennes ont montré qu'effectivement les adolescents ayant un sommeil altéré, et donc une baisse de production d'hormones, développeraient plus de risques de surpoids, d'obésité et seraient plus fragiles face aux maladies comme la grippe, le rhume. Leur taille adulte pourrait être aussi affectée.

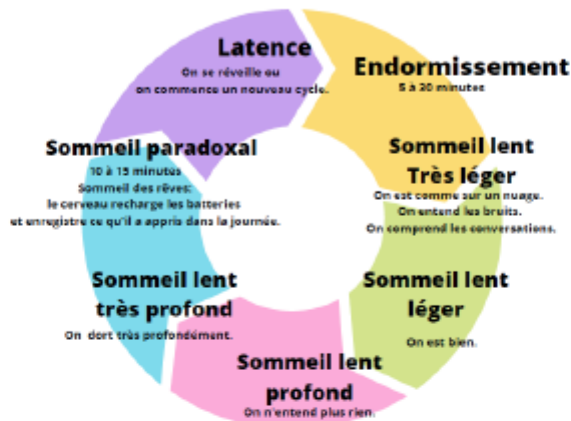
D'autre part, la fatigue provoquée par des nuits plus courtes entraîne de l'irritabilité et des difficultés à réaliser des tâches simultanées et/ou complexes.

Le manque de sommeil a donc des répercussions sur la santé, la réussite scolaire des enfants mais aussi sur la vie future d'adulte.

D'après www.presse.inserm.fr

Le cycle du sommeil

Un cycle dure 1H30 à 2H00.



Pendant la nuit, notre corps effectue 4 à 6 cycles de sommeil.

Qu'est-ce qu'un sommeil de qualité ?

Selon plusieurs autorités sanitaires américaines, on peut dire qu'on a bien dormi si :

- au moins 85 % du temps total passé dans le lit est consacré au sommeil ;
- la phase d'endormissement dure moins de 30 minutes ;
- on ne se réveille pas plus d'une fois par nuit et pour une durée d'éveil nocturne de moins de 20 minutes.

D'après www.santemagazine.fr, 25 janvier 2017

11.1.2. Restitution individuelle des réponses d'élève

ÉVALUATION DE DÉBUT DE SIXIÈME 2022

Compréhension de l'écrit





Élève :

Classe :

Groupe de l'élève :

Support extrait de Charles Perrault, *Les Fées*

Réponse de l'élève au test spécifique (case cochée) assortie de la bonne réponse (case grisée).

<p>1/ Choisir le résumé correspondant le mieux au texte lu.</p> <p><input type="checkbox"/> Trois sœurs se rendent à la fontaine près de leur logis pour y recevoir un don de la part d'une fée déguisée en vieille femme. La plus jeune des sœurs, récompensée par la fée pour son honnêteté, voit sortir de sa bouche des perles et des diamants.</p> <p><input checked="" type="checkbox"/> Deux sœurs font la rencontre d'une fée dans la forêt. La cadette, s'étant montrée honnête avec elle, reçoit le don qu'à chaque parole, des fleurs ou des pierres précieuses lui sortent de la bouche. L'ainée, orgueilleuse et peu obligeante, reçoit celui de cracher des serpents ou des crapauds.</p> <p><input type="checkbox"/> Une veuve et ses deux filles se rendent à la fontaine. En chemin, elles rencontrent une vieille femme portant un collier de perles, qui leur demande à boire. Les trois femmes refusent et se voient punies par la vieille qui n'était autre qu'une sorcière.</p> <p><input type="checkbox"/> Deux sœurs font la rencontre d'une fée. La cadette, s'étant montrée serviable avec elle, reçoit un don : à chaque parole, des grenouilles et des insectes lui sortent de la bouche. L'ainée, malhonnête et méchante, reçoit celui de cracher des fleurs et des friandises.</p>	<p>6/ Associer les mots correspondant à chacune des sœurs.</p> <table border="1"> <thead> <tr> <th></th> <th>L'ainée</th> <th>La cadette</th> </tr> </thead> <tbody> <tr> <td>honnête</td> <td><input type="checkbox"/></td> <td><input checked="" type="checkbox"/></td> </tr> <tr> <td>orgueilleuse</td> <td><input checked="" type="checkbox"/></td> <td><input type="checkbox"/></td> </tr> <tr> <td>brutale</td> <td><input checked="" type="checkbox"/></td> <td><input type="checkbox"/></td> </tr> <tr> <td>naïve</td> <td><input type="checkbox"/></td> <td><input checked="" type="checkbox"/></td> </tr> <tr> <td>désagréable</td> <td><input checked="" type="checkbox"/></td> <td><input type="checkbox"/></td> </tr> <tr> <td>douce</td> <td><input type="checkbox"/></td> <td><input checked="" type="checkbox"/></td> </tr> </tbody> </table>		L'ainée	La cadette	honnête	<input type="checkbox"/>	<input checked="" type="checkbox"/>	orgueilleuse	<input checked="" type="checkbox"/>	<input type="checkbox"/>	brutale	<input checked="" type="checkbox"/>	<input type="checkbox"/>	naïve	<input type="checkbox"/>	<input checked="" type="checkbox"/>	désagréable	<input checked="" type="checkbox"/>	<input type="checkbox"/>	douce	<input type="checkbox"/>	<input checked="" type="checkbox"/>
	L'ainée	La cadette																				
honnête	<input type="checkbox"/>	<input checked="" type="checkbox"/>																				
orgueilleuse	<input checked="" type="checkbox"/>	<input type="checkbox"/>																				
brutale	<input checked="" type="checkbox"/>	<input type="checkbox"/>																				
naïve	<input type="checkbox"/>	<input checked="" type="checkbox"/>																				
désagréable	<input checked="" type="checkbox"/>	<input type="checkbox"/>																				
douce	<input type="checkbox"/>	<input checked="" type="checkbox"/>																				
<p>2/ La fille cadette a reçu un don. De sa bouche sortent...</p> <p><input type="checkbox"/> des friandises et des perles.</p> <p><input type="checkbox"/> des serpents et des crapauds.</p> <p><input type="checkbox"/> des diamants et des vipères.</p> <p><input checked="" type="checkbox"/> des pierres précieuses et des fleurs.</p>	<p>7/ Cliquer sur l'image qui représente le mieux le récipient que la sœur ainée utilise pour rapporter l'eau.</p> <div style="display: flex; justify-content: space-around;">     </div> <p style="text-align: center;"> <input type="checkbox"/> <input type="checkbox"/> <input checked="" type="checkbox"/> <input type="checkbox"/> </p>																					
<p>3/ La plus jeune sœur se marie avec un...</p> <p><input type="checkbox"/> mage.</p> <p><input type="checkbox"/> roi.</p> <p><input checked="" type="checkbox"/> prince.</p> <p><input type="checkbox"/> paysan.</p>	<p>8/ La fille ainée meurt dans le bois car...</p> <p><input checked="" type="checkbox"/> plus personne ne veut d'elle à cause de sa méchanceté.</p> <p><input type="checkbox"/> sa sœur la fait chasser du royaume sans lui donner un sou.</p> <p><input type="checkbox"/> les vipères et les crapauds qu'elle crache finissent par l'étouffer.</p> <p><input type="checkbox"/> elle boit l'eau de la fontaine dans un flacon d'argent.</p>																					
<p>4/ La mère fait manger sa fille cadette à la cuisine et travailler sans cesse car...</p> <p><input type="checkbox"/> elle la trouve trop laide.</p> <p><input type="checkbox"/> elle n'est pas courageuse.</p> <p><input type="checkbox"/> elle a peur d'elle.</p> <p><input checked="" type="checkbox"/> elle ne l'aime pas.</p>	<p>9/ En envoyant sa fille ainée à la fontaine, la mère espère qu'elle...</p> <p><input type="checkbox"/> rencontrera le fils du roi et se mariera avec lui.</p> <p><input type="checkbox"/> rendra service à la fée en lui donnant à boire.</p> <p><input checked="" type="checkbox"/> recevra le même don que sa sœur et s'enrichira.</p> <p><input type="checkbox"/> puisera de l'eau à la fontaine et la lui rapportera.</p>																					
<p>5/ La mère envoie sa fille ainée à la fontaine en espérant...</p> <p><input type="checkbox"/> qu'elle y rencontrera un riche prince.</p> <p><input checked="" type="checkbox"/> qu'elle recevra le même don que sa sœur.</p> <p><input type="checkbox"/> que la cruche se remplira de diamants.</p> <p><input type="checkbox"/> que la cruche se transformera en flacon d'argent.</p>	<p>10/ Cliquer sur ce que veut dire l'auteur par cette phrase : « Ce fut là la première fois qu'elle l'appela sa fille. »</p> <p><input type="checkbox"/> La mère regrette l'aversion qu'elle éprouve pour sa fille et réalise à quel point elle s'est trompée.</p> <p><input checked="" type="checkbox"/> La mère est soudain intéressée par sa fille cadette car elle voit là un moyen de s'enrichir.</p> <p><input type="checkbox"/> La mère est touchée par la douceur et la bonté de sa fille cadette et s'en trouve attendrie.</p> <p><input type="checkbox"/> La mère avait perdu la tête et ne se souvenait plus ni du nom ni du visage de sa propre fille.</p>																					

ÉVALUATION DE DÉBUT DE SIXIÈME 2022

Compréhension de l'écrit

Élève :

Classe :

Groupe de l'élève :

Support : groupement thématique de documents sur le sommeil

Réponse de l'élève au test spécifique (case cochée) assortie de la bonne réponse (case grisée).

<p>1/ Sur le dessin de la page 1, l'enfant a les yeux grands ouverts car il n'arrive pas à...</p> <p> <input checked="" type="checkbox"/> s'endormir rapidement. <input type="checkbox"/> éteindre les lumières. <input type="checkbox"/> finir son jeu vidéo. <input type="checkbox"/> retrouver son smartphone. </p>	<p>6/ Grâce à la page 5, associer chaque description à la phase correspondante.</p> <table border="1" style="width: 100%; border-collapse: collapse; text-align: center;"> <thead> <tr> <th></th> <th>Sommeil lent profond</th> <th>Latence</th> <th>Sommeil lent léger</th> </tr> </thead> <tbody> <tr> <td>On est bien.</td> <td><input type="checkbox"/></td> <td><input type="checkbox"/></td> <td><input checked="" type="checkbox"/></td> </tr> <tr> <td>On se réveille.</td> <td><input type="checkbox"/></td> <td><input checked="" type="checkbox"/></td> <td><input type="checkbox"/></td> </tr> <tr> <td>On n'entend plus rien.</td> <td><input checked="" type="checkbox"/></td> <td><input type="checkbox"/></td> <td><input type="checkbox"/></td> </tr> </tbody> </table>		Sommeil lent profond	Latence	Sommeil lent léger	On est bien.	<input type="checkbox"/>	<input type="checkbox"/>	<input checked="" type="checkbox"/>	On se réveille.	<input type="checkbox"/>	<input checked="" type="checkbox"/>	<input type="checkbox"/>	On n'entend plus rien.	<input checked="" type="checkbox"/>	<input type="checkbox"/>	<input type="checkbox"/>
	Sommeil lent profond	Latence	Sommeil lent léger														
On est bien.	<input type="checkbox"/>	<input type="checkbox"/>	<input checked="" type="checkbox"/>														
On se réveille.	<input type="checkbox"/>	<input checked="" type="checkbox"/>	<input type="checkbox"/>														
On n'entend plus rien.	<input checked="" type="checkbox"/>	<input type="checkbox"/>	<input type="checkbox"/>														
<p>2/ L'auteur du dessin de la page 1 veut faire comprendre que les durées d'utilisation des écrans indiquées sont des durées...</p> <p> <input type="checkbox"/> recommandées. <input checked="" type="checkbox"/> trop longues. <input type="checkbox"/> acceptables. <input type="checkbox"/> très faibles. </p>	<p>7/ Ce document donne des informations sur tous ces sujets sauf 1. Lequel ?</p> <p> <input type="checkbox"/> L'importance d'un bon sommeil <input type="checkbox"/> L'effet des écrans sur le sommeil <input type="checkbox"/> Le fonctionnement du sommeil <input checked="" type="checkbox"/> Les astuces pour un bon sommeil </p>																
<p>3/ « La télévision, l'ordinateur, les jeux vidéo sur console ou sur ordinateur, l'utilisation d'Internet et du téléphone mobile sont associés à des éveils nocturnes et à un sommeil de médiocre qualité. » (Page 2)</p> <p>Dans cette citation, « nocturnes » signifie...</p> <p> <input checked="" type="checkbox"/> qui ont lieu la nuit. <input type="checkbox"/> qui ont lieu la journée. <input type="checkbox"/> volontaires. <input type="checkbox"/> agréables. </p>	<p>8/ Jouer à des jeux vidéo non adaptés à son âge peut provoquer des cauchemars.</p> <p>Cette information n'est pas dans le document. Elle pourrait se trouver dans le paragraphe...</p> <p> <input checked="" type="checkbox"/> « Comment ces médias influencent-ils le sommeil ? » <input type="checkbox"/> « Le manque de sommeil altère le cerveau des ados » <input type="checkbox"/> « Le cycle du sommeil » <input type="checkbox"/> « Qu'est-ce qu'un sommeil de qualité ? » </p>																
<p>4/ Le stress est provoqué par...</p> <p> <input checked="" type="checkbox"/> la violence des jeux vidéo. <input type="checkbox"/> la lumière des écrans. <input type="checkbox"/> l'excès de sédentarité. <input type="checkbox"/> la sécrétion de mélatonine. </p>	<p>9/ Associer chaque affirmation à la page à laquelle elle se trouve.</p> <table border="1" style="width: 100%; border-collapse: collapse; text-align: center;"> <thead> <tr> <th></th> <th>Page 3</th> <th>Page 5</th> <th>Page 6</th> </tr> </thead> <tbody> <tr> <td>Les conséquences de l'exposition à la lumière d'écran.</td> <td><input checked="" type="checkbox"/></td> <td><input type="checkbox"/></td> <td><input type="checkbox"/></td> </tr> <tr> <td>La définition d'un sommeil de qualité.</td> <td><input type="checkbox"/></td> <td><input type="checkbox"/></td> <td><input checked="" type="checkbox"/></td> </tr> <tr> <td>La description des différentes phases du sommeil.</td> <td><input type="checkbox"/></td> <td><input checked="" type="checkbox"/></td> <td><input type="checkbox"/></td> </tr> </tbody> </table>		Page 3	Page 5	Page 6	Les conséquences de l'exposition à la lumière d'écran.	<input checked="" type="checkbox"/>	<input type="checkbox"/>	<input type="checkbox"/>	La définition d'un sommeil de qualité.	<input type="checkbox"/>	<input type="checkbox"/>	<input checked="" type="checkbox"/>	La description des différentes phases du sommeil.	<input type="checkbox"/>	<input checked="" type="checkbox"/>	<input type="checkbox"/>
	Page 3	Page 5	Page 6														
Les conséquences de l'exposition à la lumière d'écran.	<input checked="" type="checkbox"/>	<input type="checkbox"/>	<input type="checkbox"/>														
La définition d'un sommeil de qualité.	<input type="checkbox"/>	<input type="checkbox"/>	<input checked="" type="checkbox"/>														
La description des différentes phases du sommeil.	<input type="checkbox"/>	<input checked="" type="checkbox"/>	<input type="checkbox"/>														
<p>5/ Selon la page 5, au cours du cycle du sommeil, le sommeil paradoxal dure environ...</p> <p> <input type="checkbox"/> 5 minutes. <input checked="" type="checkbox"/> 10 minutes. <input type="checkbox"/> 1 heure 30. <input type="checkbox"/> 2 heures. </p>																	

11.2. Documents du test spécifique en lexique

11.2.1. Notice



ÉVALUATION DE DÉBUT DE SIXIÈME 2022

Test spécifique de français en *lexique*

DESCRIPTIF DE L'ÉVALUATION

Le domaine du lexique est évalué par une série de 15 questions présentées aux élèves dans un ordre aléatoire. Ces questions interrogent la connaissance du lexique selon plusieurs niveaux de précision mais également la capacité à déduire le sens d'un mot de son contexte ou en s'appuyant sur sa formation. Elles peuvent aussi demander la mise en relation de plusieurs éléments de vocabulaire pour identifier un champ lexical.

Deux seuils de réussite – fixés selon les attendus du *Programme* et des *Repères annuels de progression pour le cycle 3* – permettent de définir trois groupes de maîtrise.

GROUPES DE MAITRISE

Les élèves du **groupe « à besoins »** – répondant correctement à 6 questions ou moins – sont ceux pour lesquels un accompagnement ciblé sur les compétences non acquises paraît nécessaire.

Les élèves du **groupe « fragile »** – répondant correctement à un nombre de questions compris entre 7 et 10 – sont ceux dont les savoirs et compétences doivent être renforcés.

Les élèves du **groupe « satisfaisant »** – répondant correctement à 11 questions ou plus – sont ceux pour lesquels les acquis devraient permettre de poursuivre sereinement les apprentissages.

DESCRIPTIF DES GROUPES DE MAITRISE EN TERMES DE SAVOIRS ET SAVOIR-FAIRE POTENTIELLEMENT ACQUIS

Groupe « à besoins » : dans le cadre d'une contextualisation très simple, les élèves de ce groupe sont potentiellement à même de déduire le sens d'un mot, d'une expression figurée, ou d'identifier des variations de sens liées à une polysémie ou à l'utilisation d'un suffixe. Ils peuvent également parvenir à mettre en relation des mots isolés à l'usage très courant pour repérer un intrus ou identifier le champ lexical. En revanche, ils sont en difficulté quand il s'agit de déduire le sens d'un mot isolé en s'appuyant sur sa composition. L'identification du champ lexical pose quant à lui problème en contexte.

Groupe « fragile » : les élèves de ce groupe sont capables de répondre aux questions du groupe précédent. En outre, ils peuvent parvenir à raisonner en s'appuyant sur des connaissances élémentaires relatives à la formation des mots. Ils sont également potentiellement à même d'identifier le champ lexical dominant dans une suite de deux phrases. En revanche, ces élèves sont en difficulté quand il s'agit d'identifier le sens de mots sans l'appui d'un contexte.

Groupe « satisfaisant » : les élèves de ce groupe sont capables de répondre aux questions du groupe précédent. Ils peuvent aussi se montrer aptes à distinguer les niveaux de langue d'expressions communément utilisées. Plus généralement, ils sont potentiellement en mesure de rendre compte du sens de mots hors contexte. Les élèves les plus performants sont capables d'identifier, en s'appuyant cette fois sur un bref contexte d'une à deux phrases, des nuances de sens fines mettant notamment en jeu des mots abstraits.

11.2.2. Restitution individuelle des réponses d'élève

ÉVALUATION DE DÉBUT DE SIXIÈME 2022

Lexique

Élève :

Classe :

Groupe de l'élève :

Réponse de l'élève au test spécifique (case cochée) assortie de la bonne réponse (case grisée).

<p>1/ « Julie trouve ce plat succulent. Elle en a repris deux fois. » Dans cette phrase, « succulent » est le synonyme de...</p> <p><input checked="" type="checkbox"/> délicieux. <input type="checkbox"/> indigeste. <input type="checkbox"/> répugnant. <input type="checkbox"/> écœurant.</p>	<p>10/ « Sa mère est très permissive : elle lui laisse faire ce qu'il veut. » D'après cette phrase, « permissive » est de la même famille que...</p> <p><input type="checkbox"/> permanent. <input type="checkbox"/> percevoir. <input checked="" type="checkbox"/> permettre. <input type="checkbox"/> perturbé.</p>																									
<p>2/ « futur, prochain, prévoir, bientôt » Ces mots appartiennent au thème de...</p> <p><input checked="" type="checkbox"/> l'avenir. <input type="checkbox"/> la conjugaison. <input type="checkbox"/> la patience. <input type="checkbox"/> l'imprudence.</p>	<p>11/ Les expressions suivantes appartiennent toutes au langage familial sauf une. Laquelle ?</p> <p><input type="checkbox"/> Il s'en fiche. <input type="checkbox"/> Il est trop fort. <input type="checkbox"/> Il en a marre. <input checked="" type="checkbox"/> Il a hâte d'arriver.</p>																									
<p>3/ « Il a mangé trop de chocolat, il n'est pas dans son assiette. » L'expression « ne pas être dans son assiette » signifie...</p> <p><input type="checkbox"/> avoir tout mangé. <input type="checkbox"/> adorer le chocolat. <input checked="" type="checkbox"/> être un peu malade. <input type="checkbox"/> manger dans le plat.</p>	<p>12/ « Marie n'a pas ... nécessaire de nous prévenir. » « Le délinquant va être ... en comparution immédiate. » Les deux phrases peuvent être complétées par le même mot. Choisir celui qui convient.</p> <p><input checked="" type="checkbox"/> jugé <input type="checkbox"/> convoqué <input type="checkbox"/> estimé <input type="checkbox"/> pensé</p>																									
<p>4/ « Cette pomme est très abimée mais reste mangeable. » L'utilisation du suffixe « -able » signifie que la pomme...</p> <p><input type="checkbox"/> ne doit pas être mangée. <input checked="" type="checkbox"/> peut être mangée. <input type="checkbox"/> est mangée avec plaisir. <input type="checkbox"/> est mangée à moitié.</p>	<p>13/ Associer chaque mot souligné à son contraire.</p> <table border="1"> <thead> <tr> <th></th> <th>courageux</th> <th>résistant</th> <th>ennuyeux</th> <th>craintif</th> </tr> </thead> <tbody> <tr> <td>enthousiasmant</td> <td><input type="checkbox"/></td> <td><input type="checkbox"/></td> <td><input checked="" type="checkbox"/></td> <td><input type="checkbox"/></td> </tr> <tr> <td>fragile</td> <td><input type="checkbox"/></td> <td><input checked="" type="checkbox"/></td> <td><input type="checkbox"/></td> <td><input type="checkbox"/></td> </tr> <tr> <td>audacieux</td> <td><input type="checkbox"/></td> <td><input type="checkbox"/></td> <td><input type="checkbox"/></td> <td><input checked="" type="checkbox"/></td> </tr> <tr> <td>peureux</td> <td><input checked="" type="checkbox"/></td> <td><input type="checkbox"/></td> <td><input type="checkbox"/></td> <td><input type="checkbox"/></td> </tr> </tbody> </table>		courageux	résistant	ennuyeux	craintif	enthousiasmant	<input type="checkbox"/>	<input type="checkbox"/>	<input checked="" type="checkbox"/>	<input type="checkbox"/>	fragile	<input type="checkbox"/>	<input checked="" type="checkbox"/>	<input type="checkbox"/>	<input type="checkbox"/>	audacieux	<input type="checkbox"/>	<input type="checkbox"/>	<input type="checkbox"/>	<input checked="" type="checkbox"/>	peureux	<input checked="" type="checkbox"/>	<input type="checkbox"/>	<input type="checkbox"/>	<input type="checkbox"/>
	courageux	résistant	ennuyeux	craintif																						
enthousiasmant	<input type="checkbox"/>	<input type="checkbox"/>	<input checked="" type="checkbox"/>	<input type="checkbox"/>																						
fragile	<input type="checkbox"/>	<input checked="" type="checkbox"/>	<input type="checkbox"/>	<input type="checkbox"/>																						
audacieux	<input type="checkbox"/>	<input type="checkbox"/>	<input type="checkbox"/>	<input checked="" type="checkbox"/>																						
peureux	<input checked="" type="checkbox"/>	<input type="checkbox"/>	<input type="checkbox"/>	<input type="checkbox"/>																						
<p>5/ Chercher l'intrus dans la catégorie.</p> <p><input type="checkbox"/> hamster <input checked="" type="checkbox"/> cage <input type="checkbox"/> oiseau <input type="checkbox"/> tigre</p>	<p>14/ Choisir la signification de « peine » ou de l'expression formée avec « peine » dans chaque phrase.</p> <table border="1"> <thead> <tr> <th></th> <th>Idée de chagrin</th> <th>Idée de difficulté</th> <th>Idée de justesse</th> </tr> </thead> <tbody> <tr> <td>Il éprouve de la <u>peine</u> à parler.</td> <td><input type="checkbox"/></td> <td><input checked="" type="checkbox"/></td> <td><input type="checkbox"/></td> </tr> <tr> <td>Ce que tu lui as dit lui a fait beaucoup de <u>peine</u>.</td> <td><input checked="" type="checkbox"/></td> <td><input type="checkbox"/></td> <td><input type="checkbox"/></td> </tr> <tr> <td>Ils ont eu à <u>peine</u> le temps de finir.</td> <td><input type="checkbox"/></td> <td><input type="checkbox"/></td> <td><input checked="" type="checkbox"/></td> </tr> <tr> <td>Elle <u>peine</u> à faire ses exercices.</td> <td><input type="checkbox"/></td> <td><input checked="" type="checkbox"/></td> <td><input type="checkbox"/></td> </tr> </tbody> </table>		Idée de chagrin	Idée de difficulté	Idée de justesse	Il éprouve de la <u>peine</u> à parler.	<input type="checkbox"/>	<input checked="" type="checkbox"/>	<input type="checkbox"/>	Ce que tu lui as dit lui a fait beaucoup de <u>peine</u> .	<input checked="" type="checkbox"/>	<input type="checkbox"/>	<input type="checkbox"/>	Ils ont eu à <u>peine</u> le temps de finir.	<input type="checkbox"/>	<input type="checkbox"/>	<input checked="" type="checkbox"/>	Elle <u>peine</u> à faire ses exercices.	<input type="checkbox"/>	<input checked="" type="checkbox"/>	<input type="checkbox"/>					
	Idée de chagrin	Idée de difficulté	Idée de justesse																							
Il éprouve de la <u>peine</u> à parler.	<input type="checkbox"/>	<input checked="" type="checkbox"/>	<input type="checkbox"/>																							
Ce que tu lui as dit lui a fait beaucoup de <u>peine</u> .	<input checked="" type="checkbox"/>	<input type="checkbox"/>	<input type="checkbox"/>																							
Ils ont eu à <u>peine</u> le temps de finir.	<input type="checkbox"/>	<input type="checkbox"/>	<input checked="" type="checkbox"/>																							
Elle <u>peine</u> à faire ses exercices.	<input type="checkbox"/>	<input checked="" type="checkbox"/>	<input type="checkbox"/>																							
<p>6/ Les mots suivants sont formés avec le préfixe mal- qui signifie « qui n'est pas », sauf un. Trouver l'intrus.</p> <p><input checked="" type="checkbox"/> malade <input type="checkbox"/> malheureux <input type="checkbox"/> malhabile <input type="checkbox"/> malchanceux</p> <p>7/ « Ce lieu était immense et contenait aussi bien des essais que des romans. Il aimait s'y rendre pour feuilleter divers ouvrages, découvrir des personnages, se passionner pour des intrigues. » Le lieu évoqué par ces phrases est...</p> <p><input checked="" type="checkbox"/> une bibliothèque. <input type="checkbox"/> un laboratoire. <input type="checkbox"/> un musée. <input type="checkbox"/> un théâtre.</p>	<p>15/ Le narrateur raconte l'arrivée d'un orage. « Je n'avais pas peur, mais je sentais une inquiétude étrange, une angoisse profonde, animale. [...] C'était un murmure lointain, une rumeur trop faible pour inquiéter les échos, mais frissonnante, continue, magique. » Marcel Pagnol, <i>Le Château de ma mère</i>, 1957.</p> <p>Les mots suivants évoquent une émotion.</p> <table border="1"> <thead> <tr> <th></th> <th>Vrai</th> <th>Faux</th> </tr> </thead> <tbody> <tr> <td>inquiétude</td> <td><input checked="" type="checkbox"/></td> <td><input type="checkbox"/></td> </tr> <tr> <td>angoisse</td> <td><input checked="" type="checkbox"/></td> <td><input type="checkbox"/></td> </tr> <tr> <td>rumeur</td> <td><input type="checkbox"/></td> <td><input checked="" type="checkbox"/></td> </tr> <tr> <td>frissonnante</td> <td><input type="checkbox"/></td> <td><input checked="" type="checkbox"/></td> </tr> </tbody> </table>		Vrai	Faux	inquiétude	<input checked="" type="checkbox"/>	<input type="checkbox"/>	angoisse	<input checked="" type="checkbox"/>	<input type="checkbox"/>	rumeur	<input type="checkbox"/>	<input checked="" type="checkbox"/>	frissonnante	<input type="checkbox"/>	<input checked="" type="checkbox"/>										
	Vrai	Faux																								
inquiétude	<input checked="" type="checkbox"/>	<input type="checkbox"/>																								
angoisse	<input checked="" type="checkbox"/>	<input type="checkbox"/>																								
rumeur	<input type="checkbox"/>	<input checked="" type="checkbox"/>																								
frissonnante	<input type="checkbox"/>	<input checked="" type="checkbox"/>																								
<p>8/ Les noms « chronologie », « chronomètre » ou encore l'adjectif « chronique » viennent du mot grec : <i>chronos</i> = le temps. Une maladie chronique est donc une maladie qui...</p> <p><input checked="" type="checkbox"/> dure plusieurs années. <input type="checkbox"/> est en train de guérir. <input type="checkbox"/> fait beaucoup souffrir. <input type="checkbox"/> est extrêmement répandue.</p>																										
<p>9/ Dans quelle phrase le verbe « donner » signifie-t-il « offrir, remettre » ?</p> <p><input type="checkbox"/> Ma chambre donne sur le jardin. <input checked="" type="checkbox"/> Louise donne son bonnet à Sarah. <input type="checkbox"/> On donne une pièce de Molière ce soir. <input type="checkbox"/> Je ne lui donne pas trente ans.</p>																										



**MINISTÈRE
DE L'ÉDUCATION
NATIONALE
ET DE LA JEUNESSE**

*Liberté
Égalité
Fraternité*

depp Direction de l'évaluation,
de la prospective
et de la performance