

# GUIDE PPMS Attentat-Intrusion 1<sup>er</sup> degré

## Sommaire

1. Description de l'école .....
2. Annuaire de crise .....
3. Plans de l'école .....
4. Photos de l'école.....
5. Fréquences radio .....
6. Moyens d'alerte interne .....
7. Alerte aux forces de l'ordre en cas d'attentat-Intrusion .....
8. Comment réagir en cas d'attaque de l'école.....
  - 8.1. S'échapper .....
  - 8.2. S'enfermer .....
  - 8.3. Faire un état de la situation .....
9. Réagir en cas d'attaque à l'extérieur et à proximité de l'école .....
10. Réagir en cas d'alerte à la bombe ou de découverte d'un objet suspect .....
11. Lever l'alerte .....
12. Fiche réflexe Attentat-Intrusion .....

## 1. Description de l'école

### Ecole :

Nom

Adresse

Numéros de téléphone permettant aux services académiques et aux services de sécurité de joindre l'école

Adresse des autres accès donnant sur la voie publique

### Directeur :

Nom

Prénom

Téléphone portable

### Effectifs théoriques :

Personnel Education Nationale

Personnel Collectivités

Elèves 

1 <sup>er</sup> degré	
Maternelle	Elémentaire

Nombre de classes 

--	--

Nombre d'élèves 

--	--

Dont élèves en situation de handicap 

--	--

## 2. Annuaire de crise

### Education Nationale

Rectorat : 2, Rue Philippe de Gueldres –   
54 000 NANCY

Cellule de crise académique

Numéro d'astreinte

Cellule de crise départementale DSDEN  Téléphone

IEN NOM et adresse  Téléphone

Référent sûreté NOM et adresse  Téléphone

Mairie Adresse  Téléphone

Service éducation NOM et adresse  Téléphone

**Collectivité territoriale de rattachement** Si nécessaire (Communauté de commune, syndicat mixte, conseil départemental...)

NOM et adresse  Téléphone

### Secours

SDIS	Téléphone	18 ou 112
Police / Gendarmerie	Téléphone	17 ou 112 ou 114 (SMS)
Samu	Téléphone	15 ou 112

### 3. Plans de l'école

Plan de masse

Le plan de masse fait apparaître :

- Indication du nord,
- l'implantation générale des bâtiments avec indication du nombre d'étages et de l'affectation des locaux (externat, internat, restauration, administration...).
- les limites extérieures de l'établissement,
- la représentation des rues autour de l'établissement et leur nom,
- les différents portails d'accès numérotés de 1 à x dans le sens des aiguilles d'une montre,
- les coupures générales eau, électricité, gaz, fuel...
- les voies de circulation véhicules et piétonnes dans l'enceinte de l'établissement.

En cas de nécessité. contacter la collectivité.

Selon la localisation du risque, il est nécessaire d'évacuer les bâtiments. Transmettre les plans d'évacuation correspondants.

Plans d'évacuation d'urgence

### 4. Photos de l'école

Insérer une vue aérienne de l'établissement indiquant les noms de rues environnantes

Vue aérienne de l'école

Insérer les photos de l'établissement vu de l'extérieur, façade par façade, depuis l'entrée principale, dans le sens des aiguilles d'une montre. Indiquer le N° du portail d'accès noté sur le plan de masse ainsi que le nom de la rue d'où a été prise la photo.

Photos des façades

## 5. Fréquences radio

Indiquer la ville la plus proche

	<b>France INTER</b>	<b>France Bleu Lorraine</b> (Radio conventionnée par le préfet)
<input type="text"/>	<input type="text"/>	<input type="text"/>

### Fréquences en Moselle :

VILLE	France Bleu Lorraine Radio conventionnée par le préfet	France Inter
		FM
57 - FORBACH		96.6 MHz
57 - METZ	98.5 MHz	99.8 MHz
57 - SARREGUEMINES	104.0 MHz	89.5 MHz
57 - THIONVILLE	101.5 MHz	99.8 MHz

Il faut avoir préalablement défini qui déclenche l'alarme. La réponse dépend notamment du dispositif qui a été retenu en fonction des caractéristiques de l'école ou de l'établissement scolaire.

Il peut arriver qu'une situation potentiellement dangereuse (ex. attentat se déroulant à l'extérieur de l'établissement) ne se traduise pas par le déclenchement de l'alarme attentat-intrusion. Dans cette hypothèse, le PPMS peut éventuellement avoir prévu les modalités d'alerte et de transmission des consignes.

Voir Bulletin officiel n° 15 du 13-04-2017 « **L'alarme « attentat-intrusion » en 8 points** »

## 6. Moyens d'alerte interne

En cas d'attaque dans l'école

Type d'alarme	Code retenu
<input type="text"/>	<input type="text"/>

Personnes responsables du déclenchement et leur fonction

NOM - Prénom	Fonction
<input type="text"/>	<input type="text"/>

*En son absence*

<input type="text"/>	<input type="text"/>
----------------------	----------------------

En cas d'attaque à proximité de l'école

Type d'alarme	Code retenu
<input type="text"/>	<input type="text"/>

Personnes responsables du déclenchement et leur fonction

NOM - Prénom	Fonction
<input type="text"/>	<input type="text"/>

*En son absence*

<input type="text"/>	<input type="text"/>
----------------------	----------------------

Le PPMS attentat-intrusion répertorie ici la (les) personne(s) désignée(s), en principe, pour appeler les forces de l'ordre sachant :

- que la personne normalement désignée peut être dans l'incapacité de donner l'alerte,
- que l'alerte est donnée par celui qui est en mesure de le faire,
- qu'il ne faut pas imaginer que quelqu'un d'autre a déjà donné l'alerte.

## 7. Alerte aux forces de l'ordre en cas d'attentat-Intrusion

### Personnes prioritairement désignées pour donner l'alerte

	NOM - Prénom	Fonction
En cas d'attentat ou d'attaque au sein de l'école	<input type="text"/>	<input type="text"/>
En cas de sac abandonné ou d'objet suspect	<input type="text"/>	<input type="text"/>
En cas de comportement suspect	<input type="text"/>	<input type="text"/>

### NB : Informations à donner lors d'un appel au 17 ou au 112

Toute personne qui appelle les forces de l'ordre doit essayer de donner les informations essentielles répondant à trois questions :

- ✓ **Où a lieu l'attaque ?**  
Localiser l'attaque → identification de l'école ou de l'école et adresse exacte + si possible, emplacement des assaillants sur le site.
- ✓ **Qu'est-ce qui se passe ?**  
Décrire l'attaque → mode opératoire, nombre d'assaillants, victimes.
- ✓ **Quelle a été la réaction ?**  
Donner le positionnement des élèves et des personnels.

## 8. Comment réagir en cas d'attaque de l'école

### *Lorsque l'événement se déroule dans l'enceinte de l'école, il faut :*

- ✓ d'abord mettre en sécurité les personnes présentes sur le site et déclencher l'alarme pour alerter en interne,
- ✓ ensuite alerter les forces de l'ordre en appelant le 17 ou le 112.

Le PPMS attentat-intrusion doit envisager deux scénarios auxquels les exercices permettent de se familiariser :

- ✓ s'échapper,
- ✓ s'enfermer.

### **Au déclenchement de l'alarme intrusion, si vous êtes dans les salles :**

Se mettre à l'écoute pour essayer d'identifier où se situe le danger. Si rien ne permet de le localiser, s'enfermer et se barricader conformément aux directives du guide vigilance attentat (ci-contre). Attention, il est peut-être également nécessaire de barricader la porte de communication entre les salles contiguës.

### *Lorsque la position du ou des assaillants est identifiée, 2 solutions :*

- Si la menace est éloignée, et qu'il est possible de s'échapper en sécurité, appliquer les consignes si dessous.
- Si la menace est proche, rester enfermé.

Lors de la préparation d'un exercice ou lors du retour d'expérience, le PPMS peut évoluer pour prendre en compte les difficultés rencontrées ou les oublis constatés.

## 8.1. S'échapper

- Le PPMS définit salle par salle (y compris le CDI, les salles de repos, les réfectoires, les gymnases...) l'itinéraire et la sortie à emprunter (Les itinéraires et sorties à emprunter peuvent être matérialisés sur un ou plusieurs plans),
- Dans le cas où des salles ne sont pas adaptées pour se barricader et que les locaux pré-identifiés les plus sûrs ne peuvent être rejoints sans s'exposer à la menace, il peut être nécessaire de s'échapper, des points de regroupement suffisamment éloignés de la menace peuvent être proposés.
- Dans le cas où les élèves sont à l'extérieur et qu'il n'existe pas de lieu sûr accessible, la priorité est de s'échapper.

**Condition 1 :** Être certain que vous avez identifié la localisation exacte du danger.

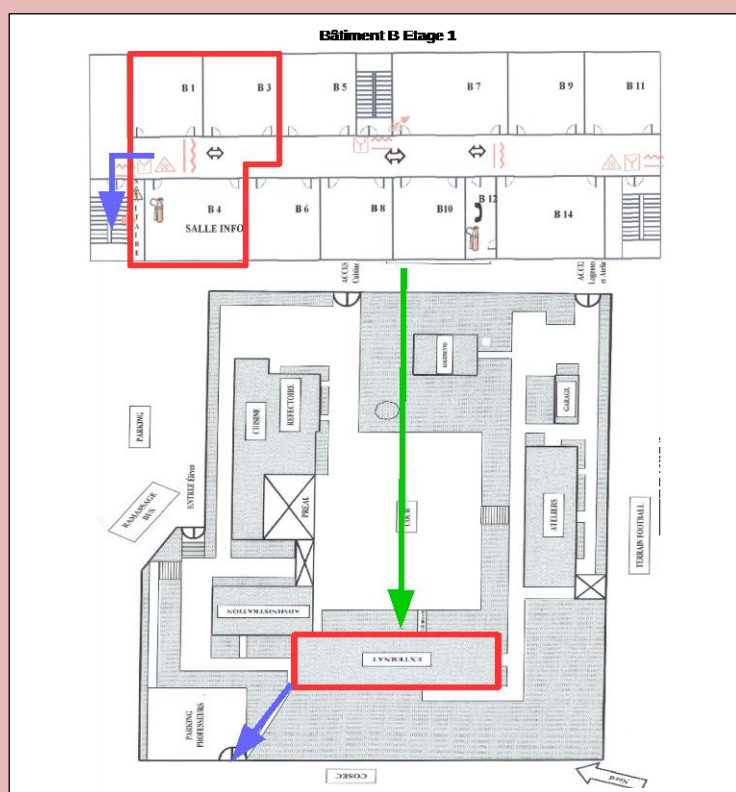
**Condition 2 :** Être certain de pouvoir vous échapper sans risque avec les élèves.

### Dans tous les cas :

- Rester calme.
- Prendre la sortie la moins exposée et la plus proche.
- Utiliser un itinéraire connu.
- Demander le silence absolu.

Identification de la salle de classe et des autres lieux. L'identification peut être un secteur de l'école.	Localisation (bâtiment, étage, salle)	Adulte responsable de la fuite (fonction ou nom)	Description de l'itinéraire de fuite possible pour se rendre au lieu de repli ou plan	Lieu(x) de repli. Extérieur ou Intérieur de l'école
Bat B	Et1	Enseignant en charge de la classe		Parc municipal, mairie...

Ajouter un plan composé du plan d'étage ou du bâtiment où se situe le lieu considéré et du plan de masse faisant correspondre les escaliers de secours et issues des bâtiments avec les sorties de l'établissement)



## 8.2. S'enfermer

Trois hypothèses doivent être envisagées :

- les élèves sont dans des classes où il est possible de s'enfermer
- les élèves sont dans des classes où il est dangereux de s'enfermer (exemple, rez-de-chaussée avec baies, absence de portes, etc.),
- les élèves sont à l'extérieur : récréation, cantine.

➔ Le PPMS définit salle par salle (sans oublier la BCD, les salles de repos, les réfectoires et les gymnases, par exemple) les actions à effectuer et les personnes chargées de leur exécution.

### Exemples de méthodes pour se barricader :

- Poser de cales en bas des portes (avec interdiction d'utiliser ces cales dans un autre contexte afin de respecter les consignes en cas d'incendie ;
- Aligner des tables en appui contre la porte jusqu'à la cloison opposée ;
- Disposer une armoire devant la porte (pour faciliter la mise en place, la pose de roulettes frein sous les armoires peut être envisagée ;
- Dans le cas des portes s'ouvrant vers l'extérieur du local, prévoir une fermeture à clé ou par bouton moleté. Placer également une armoire devant pour faire barrage à un éventuel enfoncement de la porte ;

### Situation 1 : les élèves sont dans des classes prévues pour se barricader

- Rester dans la classe.
- Verrouiller la porte.

Identification de la salle de classe et des autres lieux	Localisation (bâtiment, étage)	Postures à adopter	Actions à effectuer	Mobilier et autre dispositif permettant de se barricader	Personnes chargées d'une ou plusieurs actions
Indiquer toutes les salles où il est possible de s'enfermer		Faire respecter le silence absolu (portables en mode silence, sans vibreur, wifi et Bluetooth coupés). Rester calme	Se barricader au moyen du mobilier identifié auparavant. Éteindre les lumières S'éloigner des murs, portes et fenêtres. S'allonger au sol derrière plusieurs obstacles solides	Bureau Armoire Mobilier scolaires	Adulte responsable de la classe

**Situation 2 : les élèves doivent quitter leur classe**

- Rejoindre les locaux pré-identifiés les plus sûrs.

**Exemples de méthodes pour se barricader :**

- Poses de cales en bas des portes (avec interdiction d'utiliser ces cales dans un autre contexte afin de respecter les consignes en cas d'incendie ;
- Aligner des tables en appui contre la porte jusqu'à la cloison opposée ;
- Disposer une armoire devant la porte (pour faciliter la mise en place, la pose de roulettes frein sous les armoires peut être envisagée ;
- Dans le cas des portes s'ouvrant vers l'extérieur du local, prévoir une fermeture à clé ou par bouton moleté. Placer également une armoire devant pour faire barrage à un éventuel enfoncement de la porte ;

Identification des salles où il est dangereux ou impossible de s'enfermer	Locaux à rejoindre pour se barricader	Postures à adopter après avoir rejoint les locaux permettant de se barricader	Actions à effectuer	Mobilier et autre dispositif permettant de se barricader	Personnes chargées d'une ou plusieurs actions prédéfinies
Indiquer toutes les salles où il est possible de s'enfermer	En silence et dans le calme, rejoindre le local :	Faire respecter le silence absolu (portables en mode silence, sans vibreur, wifi et Bluetooth coupés). Rester calme	Se barricader au moyen du mobilier identifié auparavant. Éteindre les lumières S'éloigner des murs, portes et fenêtres. S'allonger au sol derrière plusieurs obstacles solides	Bureau Armoire Mobilier scolaires	Adulte responsable de la classe

**Situation 3 : les élèves sont à l'extérieur et il n'est pas possible de s'échapper**

- Rejoindre les locaux pré-identifiés les plus sûrs.

Lieu extérieur	Rejoindre le local	Actions à effectuer	Mobilier et autre dispositif permettant de se barricader	Personnes chargées d'une ou plusieurs actions prédéfinies
		Se barricader au moyen du mobilier identifié auparavant. Éteindre les lumières S'éloigner des murs, portes et fenêtres. S'allonger au sol derrière plusieurs obstacles solides	Bureau Armoire Mobilier scolaires	Adulte responsable de la classe

**Dans tous les cas :**

- Se barricader au moyen du mobilier identifié auparavant.
- Éteindre les lumières.
- S'éloigner des murs, portes et fenêtres.
- S'allonger au sol derrière plusieurs obstacles solides.
- Faire respecter le silence absolu (portables en mode silence, sans vibreur, wifi et bluetooth coupés).
- Rester proche des personnes manifestant un stress et les rassurer.



- Attendre l'intervention des forces de l'ordre.

### 8.3. Faire un état de la situation

Le PPMS doit prévoir les mesures à mettre en œuvre pour établir un bilan de la situation : trouver les modalités les plus pratiques pour s'assurer aussi rapidement que possible des effectifs présents en fonction des emplois du temps de chacun.

Modalités retenues

Il s'agit en particulier d'arrêter les modalités de recensement des élèves présents sur le site au moment de l'attaque et de leur état de santé.

## 9. Réagir en cas d'attaque à l'extérieur et à proximité de l'école

Si l'école est alertée d'une action terroriste se déroulant à proximité ou si elle est incluse dans un périmètre de sécurité, il faut à priori isoler le site de l'école de son environnement et différer toute sortie.

Selon les directives reçues, il convient alternativement :

- Mettre en sureté l'école en fermant toutes les entrées (principale, entrée des fournisseurs, parking...),
- Surveiller les abords sans s'exposer,
- Continuer les activités en cours, sans exposition vis-à-vis de l'extérieur ;

Personne(s) responsable(s) de la fermeture des portes

- de regrouper les élèves à l'intérieur de lieux prédéfinis (lieux de confinement) ;
- de se conformer aux instructions, en cas d'évacuation des lieux ordonnée par la préfecture ;
- dans tous les cas, de faire en sorte que les élèves se trouvant à l'extérieur de l'école (sorties, piscine, etc.) restent sur le lieu de l'activité extérieure ou rejoignent les lieux désignés par les services préfectoraux.

Modalités retenues pour prévenir les enseignants à l'extérieur de l'école

## 10. Réagir en cas d'alerte à la bombe ou de découverte d'un objet suspect

- ✓ Éloigner les élèves en les confinant, si nécessaire, dans un espace fermé

Lieu(x) de regroupement retenu(s)

Le lieu de rassemblement doit se situer au minimum :

- A 100m derrière abri (obstacle en dur tel un bâtiment, mur...)
- dans le cas d'un colis suspect,
- A 200 m dans le cas d'un véhicule.

- ✓ Ne jamais manipuler ou déplacer l'objet suspect
- ✓ Appeler la police ou la gendarmerie (17) en précisant, autant que possible, l'aspect de l'objet, le lieu précis de découverte et les coordonnées de la découverte
- ✓ Établir un premier périmètre de sécurité dans l'attente de l'arrivée des services de police ou de gendarmerie.
- ✓ Dans le cas d'une alerte téléphonique par exemple, la recherche de l'engin et la levée de doute se fait par les forces de l'ordre.

**Personnes prioritairement désignées pour**

	NOM – Prénom	Fonction
Décider d'une éventuelle évacuation ou d'un éventuel confinement ?		
<i>En son absence</i>		
Prévenir les forces de l'ordre		
<i>En son absence</i>		
Etablir le périmètre de sécurité et en assure le respect en attendant les services de sécurité		
<i>En son absence</i>		

**11. Lever l'alerte**

Le PPMS doit prévoir selon quelles modalités les élèves et les personnels sont informés de la fin de l'attaque. L'alerte est levée sur instruction du chef des forces de l'ordre ou par l'inspecteur d'académie

Dispositif sonore et code, information donnée de vive voix par un personnel de l'école.

Dispositif retenu dans l'école pour la levée d'alerte

***En matière de communication, seul le rectorat définit la conduite à tenir.***

**12. Fiche réflexe Attentat-Intrusion**



*N'oubliez pas qu'un autre a forcément déjà donné l'alerte.*

Si vous êtes témoin de l'intrusion, déclencher ou faire déclencher l'alerte, puis appeler le 17 ou le 112. Dans tous les cas, même si vous pensez que d'autres ont appelé les secours, faites le 17 ou le 112.

**Au déclenchement de l'alarme intrusion, si vous êtes dans les salles :**

Se mettre à l'écoute pour essayer d'identifier où se situe le danger. Si rien ne permet de le localiser, s'enfermer et se barricader conformément aux directives du guide vigilance attentat (ci-contre). Attention, il est peut-être également nécessaire de barricader la porte de communication entre les salles contiguës.

Lorsque la position du ou des assaillants est identifiée, 2 solutions :

- Si la menace est éloignée, et qu'il est possible de s'échapper en sécurité, appliquer les consignes ci-dessous.
- Si la menace est proche, rester enfermé.
- Si les individus ont tenté d'entrer dans la salle où vous êtes enfermé et, ne pouvant entrer, sont partis vers d'autres lieux, il est peu probable qu'ils reviennent sur leurs pas. Par conséquent, rester enfermé.

### S'échapper

#### Condition 1

- Être certain que vous avez identifié la localisation exacte du danger.

#### Condition 2

- Être certain de pouvoir vous échapper sans risque avec les élèves.

#### Dans tous les cas :

- Rester calme.
- Prendre la sortie la moins exposée et la plus proche.
- Utiliser un itinéraire connu.
- Demander le silence absolu.

### S'enfermer

#### Situation 1 : les élèves sont dans les classes

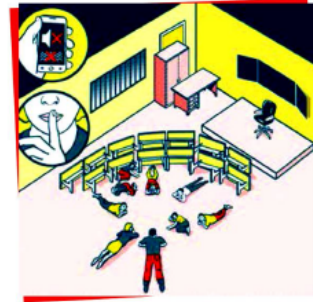
- Rester dans la classe.
- Verrouiller la porte.

#### Situation 2 : les élèves ne sont pas dans les classes

- Rejoindre les locaux pré-identifiés les plus sûrs.

#### Dans tous les cas :

- Se barricader au moyen du mobilier identifié auparavant.
- Éteindre les lumières.
- S'éloigner des murs, portes et fenêtres.
- S'allonger au sol derrière plusieurs obstacles solides.
- Faire respecter le silence absolu (portables en mode silence, sans vibreur, couper Wifi et Bluetooth)
- Rester proche des personnes manifestant un stress et les rassurer.
- Attendre l'intervention des forces de l'ordre.



Au moment de l'entrée à l'école, des récréations ou de la pause méridienne, les élèves sont directement exposés au danger dans la cour. Les salles étant fermées et les enseignants n'étant pas forcément dans leur salle ni à proximité, entrer dans le bâtiment en dur le plus proche. Si les salles ne sont pas accessibles pour s'enfermer, s'échapper par une issue opposée à la position du danger.

Afin de pouvoir organiser les secours, lorsque des groupes se sont échappés, il est nécessaire de définir plusieurs points de rassemblement possibles. Une fois ces lieux atteints, contacter le 17 ou le 112 pour préciser où vous vous trouvez, avec combien d'élèves, s'il y a des blessés...