



ACADÉMIE
DE NANCY-METZ

Liberté
Égalité
Fraternité

LETTRES
PARCOURS

EN

Y

Préparation à la poursuite d'études en Culture Générale et Expression

*Réorganisation du cursus de fin de
Terminale Baccalauréat professionnel*



Formations Lettres – Lycée professionnel, janvier 2025

AVANT-PROPOS

Cette ressource garde trace des journées de formation en Lettres consacrées à la préparation à la poursuite d'étude en BTS sous le pilotage de Christine PICAUDÉ, IEN Lettres – Histoire, animées par Estelle WEBER et Valentin MEYER.

La publication des travaux produits dans ce cadre vise, au travers de projets qui réinterrogent la posture de l'enseignant, à illustrer les objectifs de la réorganisation du cursus de Terminale Baccalauréat professionnel.

Un grand merci aux enseignants à l'origine des propositions qui se veulent *inspirantes* mais qui n'ont pas vocation à devenir des modèles.

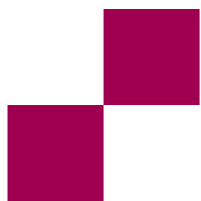
Choix d'une démarche de projet disciplinaire

Conformément au BOEN du 14 mars 2024 qui recommande une démarche de projet durant ces six semaines et compte tenu de l'impérieuse nécessité de consolider les compétences langagières¹ et la culture générale en vue d'une poursuite en STS, le parti pris a été d'inscrire les propositions pédagogiques dans une démarche de projet au sein de la discipline.

Aspects organisationnels

Ne sont pas abordés dans ce document les aspects organisationnels des 6 semaines (heures massées au profit de modules et projets ou maintien des emplois du temps de l'année etc.) qui ont certes toute leur importance mais qui relèvent de choix et de contraintes propres à un établissement.

1 Besoins prioritaires exprimés par la quasi unanimité des enseignants de STS et ce, quelle que soit la discipline. Voir page 4 pour plus de détails.



LE CADRE INSTITUTIONNEL

Introduction au premier présentiel de chaque session (IEN)

■ QUELLE RÉUSSITE POUR LES BACHELIERS PROFESSIONNELS EN STS ?

Sans entrer dans le détail d'un état des lieux disponible sur le site du ministère de l'enseignement supérieur et de la recherche², on constate que **la déperdition³ en 1 STS est plus marquée chez les bacheliers professionnels⁴** au sein de notre académie et ce, pour plusieurs raisons :

Une transition difficile

Rythme, densité de travail, exigences à l'écrit, notation

En raison d'un manque d'autonomie des bacheliers professionnels, la transition BAC PRO-BTS reste difficile, certains étudiants allant jusqu'à évoquer une charge mentale (« on a l'impression d'être submergé ») tant le rythme de travail hors temps scolaire est soutenu.

Un déficit de méthodes pour s'organiser dans son travail personnel

Quid des automatismes cognitifs, des habitudes de travail y compris hors temps scolaire ?

En l'absence d'habitudes de travail, il devient une gageure d'apprendre son cours, de construire ses propres outils voire un programme de révisions ...

Des savoirs fondamentaux encore fragiles

notamment le rapport à l'écrit en réception comme en production

Ce qui est souvent mentionné par les enseignants de STS, c'est à la fois des difficultés à synthétiser et une faible propension à développer un propos. Est également pointée une maîtrise toute relative de l'orthographe grammaticale et lexicale.

Ces fragilités en français pénalisent le développement des compétences dans les autres enseignements. Les exigences à l'écrit ont pour conséquence un effondrement des notes, source de découragement.

➡ **Déficit de confiance voire mésestime de soi, tendance à la démotivation et à la passivité.**

Postures observées :

- en attente de la correction en cas de difficultés ;
- difficulté à rester concentré ;
- démotivation dès lors que les documents. à analyser dépassent quelques pages.

² État des lieux au national qui correspond peu ou prou aux constats académiques.

³ Déperdition et décrochage ne sont pas totalement superposables : un étudiant qui fait le choix de l'alternance est décompté de l'effectif. Malgré tout, le décrochage est plus important chez les bacheliers professionnels.

⁴ À hauteur de 40,6 % en 1 STS pour les bacheliers professionnels à Nancy-Metz contre 28,58 % pour les bacheliers technologiques et 14,71 % pour les bacheliers généraux (source : PTA académique).

■ LE CONTEXTE DE RÉORGANISATION DU CURSUS

Les constats en 1 STS mentionnés précédemment expliquent la nécessité de repenser la fin du cursus au profit d'une préparation mieux ciblée et recentrée sur les attendus de BTS.

Le parcours différencié en fin de cycle BAC PRO s'inscrit bien entendu dans un cycle de formation et dans le prolongement du **soutien au parcours**. Si ces six semaines doivent constituer un **coup d'accélérateur**, les automatismes cognitifs, le travail personnel, tout ce qui est constitutif de l'autonomie ne se décrètent pas en fin de cycle : un certain nombre de méthodes et d'outils se construisent, via des rituels d'apprentissage, au fil du cycle de façon à asseoir des compétences. Notamment :

Des rituels d'écriture	Des outils de capitalisation des expériences culturelles	Des pratiques collaboratives ou participatives	Du travail personnel
permettant une plus grande habileté en la matière au service des apprentissages et d'une autonomie grandissante.	à l'instar du carnet de lecteur (et ses variantes) à rapporter au seuil de la 1 STS.	initiées par exemple lors de la réalisation du chef-d'œuvre ou du projet ainsi qu'en groupes à effectif réduit, plus propices au développement de compétences psychosociales.	en classe et en dehors de la classe, ce qui suppose des outils et des méthodes de travail.

Terminale

Seconde



Des apprentissages au long cours et progressifs

**L'autonomie
ne se décrète pas,
elle s'apprend !**



Pour une routine d'écriture au lycée professionnel :

<https://voieprofessionnelle.ac-nancy-metz.fr/rituels-decriture-toutes-disciplines/>

L'actualité en Lettres

Le rapprochement des épreuves terminales de français en BAC PRO et de Culture Générale et Expression (CGE) en BTS⁵ matérialise plus fortement encore ce continuum : les compétences évaluées sont strictement les mêmes, les maquettes d'épreuve extrêmement proches : il y a un écart non pas de nature mais de palier, de degré de maîtrise.

Les écarts entre les attendus de fin de BAC PRO et de BTS

Concernant la compréhension et l'interprétation, est attendue en BTS une plus grande autonomie dans l'accès à la signification et au sens, particulièrement dans la saisie des nuances et de l'implicite qui nourrissent la consistance des textes. Il s'agit de tisser des liens entre des informations multiples, interprétées, prélevées et articulées avec pertinence, et de dépasser l'expression de son opinion pour prendre en compte et intégrer la pensée d'autrui dans le développement de son propre raisonnement.

Concernant l'expression et l'argumentation, l'écart est exprimé dans la différence entre « l'évaluation des compétences d'écriture » au baccalauréat professionnel et « l'essai » de l'épreuve de Culture générale et expression du BTS. Sont attendues pour cette dernière une qualité d'expression et d'organisation du propos, une connaissance des normes de la langue orale et écrite permettant une communication efficace dans un cadre social et professionnel dont les codes sont désormais maîtrisés, l'ensemble de ces compétences permettant de soutenir, dans l'argumentation, un engagement personnel mieux étayé.

C'est également la diversité des connaissances mobilisées dans l'examen d'un problème qui constitue l'écart entre les épreuves devenues voisines, mais dans un palier de difficulté croissant, du Français au Baccalauréat professionnel et de l'écrit de Culture générale et Expression. L'étudiant en BTS a gagné en hauteur de vue : les mises en perspective culturelles, le va-et-vient entre les textes, les œuvres et les différents supports d'information, la pratique de leur confrontation et synthèse renforcent la qualité du regard porté sur les grands enjeux de la réflexion.

Source : d'après l'IGESR Groupe des Lettres



Connaître le périmètre de la Culture Générale et Expression et de l'épreuve de BTS

<https://digipad.app/p/1031728/e0d2f51fa697b>

Approfondir les attendus en CGE :

Voir fiche en annexe 1

5 À partir de la session 2025, les épreuves sont très proches avec la suppression de la synthèse.

■ LE CADRE RÉGLEMENTAIRE

OBJECTIFS

Le BOEN n°11 du 14-03-2024 précise que les 25 heures hebdomadaires – auxquelles il faut ajouter 5 heures de travail personnel incompressibles – visent deux objectifs :

► **la consolidation et le renforcement disciplinaire et méthodologique** en renforçant a minima la culture générale et l'expression précisées en ces termes : « *travailler l'expression orale, la synthèse, la qualité de l'écrit, la prise de notes efficace* » ; « *développer les compétences d'analyse et [...] rédactionnelles* ».



Soulignons que dans le BOEN, les méthodes de travail ne sont pas dissociées de l'enseignement disciplinaire.

► **le développement de compétences psychosociales** et notamment la collaboration ainsi que la coopération.



Ces deux objectifs ne sont pas à traiter indépendamment l'un de l'autre dans le parcours différencié.

MODALITÉS PÉDAGOGIQUES



La **démarche de projet**, qu'elle s'inscrive dans un cadre disciplinaire, interdisciplinaire (via par exemple un co-enseignement) ou encore pluridisciplinaire, doit être plébiscitée. Pour ce faire, l'enseignant privilégiera les démarches d'enquête pour toujours plus d'autonomie comme il s'attachera à initier ou renforcer un **travail entre pairs** (groupe classe, îlots, binômes ...) pour favoriser **l'engagement des élèves**.

Les élèves seront amenés à **évaluer par eux-mêmes** leurs compétences de compréhension, d'analyse, d'expression.

Face à l'erreur et à la difficulté, il s'agit d'initier d'autres schémas en prévision de la 1ère STS : plutôt que de baisser les bras, envisager le groupe des pairs comme une ressource dans laquelle puiser pour se maintenir à flot.

ENJEUX DES 6 SEMAINES

Ce parcours différencié a pour vocation, outre l'autonomisation d'étudiants en devenir, d'entraîner les élèves dans une **dynamique de réussite** : avoir une perception positive de soi et de ses capacités est indispensable pour franchir le cap du Supérieur.

POUR ALLER
PLUS LOIN...



Lire le texte de référence : BOEN n°11 du 14-03-2024

<https://www.education.gouv.fr/bo/2024/Hebdo11/MENE2404141N>

Consulter le site académique :

<https://voieprofessionnelle.ac-nancy-metz.fr/reorganisation-du-cycle-de-bcp/>

Un changement de posture à opérer en français

Pour soutenir la capacité d'apprendre et de progresser et travailler la confiance en soi, il faut pouvoir lever les freins à l'autocensure et cela passe par **une prise d'initiatives des élèves**, de surcroît lorsque l'effectif est moindre. *Cela nécessite de la part de l'enseignant d'ajuster ses gestes professionnels en conséquence (lâcher-prise : voir pages 11-14).*

Exemples :

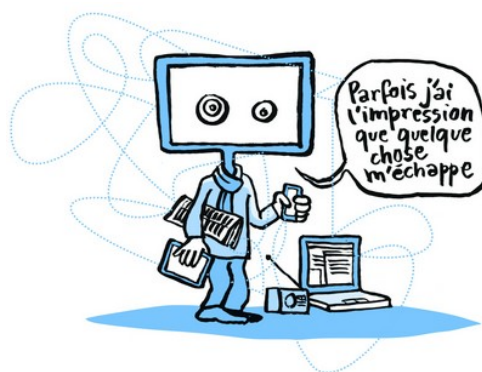
✓ Engager les élèves dans une dynamique de réussite en français, c'est leur signifier explicitement qu'ils ont un bagage, en termes de compétences mais aussi de capital culturel (à mobiliser), pour appréhender la CGE.

✓ Pour un enrichissement de la culture générale et une ouverture au monde qui vont de pair, il peut être intéressant de ritualiser le suivi de l'actualité.

Par exemple, dix à quinze minutes hebdomadaires où l'on discute d'un fait d'actualité au choix d'un élève et via un support qu'il a apporté en classe. Il peut ensuite être demandé à chacun, dans le cadre du travail personnel, de consigner dans son carnet de lecteur l'essentiel à retenir et/ou ce que cela lui inspire.

Variante : une fois par semaine, faire discuter et réfléchir sur la citation d'une personnalité qui commente l'actualité.

✓ Plutôt que de soumettre aux élèves un corpus de textes et document(s), on pourra par exemple leur demander de le concevoir et de justifier leur choix au sein du groupe des pairs.



✓ Plutôt que de faire traiter de questions de compréhension élaborées par l'enseignant, il pourra être demandé aux jeunes gens de les rédiger en petit groupe dans un premier temps puis de se challenger à la faveur d'une mutualisation.



Se reporter à la page 14

Consulter les fiches projets à partir de la page 18

■ POUR UNE PROPÉDEUTIQUE À LA CGE

QUELS CONTENUS D'ENSEIGNEMENT ?

Ce parcours différencié n'est assujéti à aucun programme d'enseignement. Les choix de contenus opéreront une tension entre les centres d'intérêt / goûts des élèves et leurs besoins / faiblesses dans le cadre d'un « renforcement disciplinaire et méthodologique ».

Liberté pédagogique	Points d'appui
<p>Toute latitude est laissée dans le choix du/des thème(s) et du/des projet(s) mais la liberté pédagogique se situe aux confins des finalités propres à l'enseignement des Lettres à savoir :</p> <ul style="list-style-type: none">- le <i>nourrissage culturel au service de l'esprit critique qui s'exerce dans l'argumentation</i> ;- le <i>renforcement des compétences langagières</i>.	<p>Les choix opérés peuvent trouver leur point d'ancrage dans le projet d'établissement, tirer profit des partenariats qu'un établissement noue avec des structures culturelles ou être arrêtés en fonction des opportunités qui se présentent sur un territoire. Les ressources institutionnelles centralisées sur le site https://voieprofessionnelle.ac-nancy-metz.fr constituent aussi un point d'appui.</p>
Écueils à éviter	Le prescrit
<p>Des pièges sont toutefois à éviter dans le choix des thèmes :</p> <ul style="list-style-type: none">- l'<i>anticipation du thème de BTS</i> (les redondances étant source d'ennui et de démotivation) ;- l'<i>approfondissement du thème de Terminale et plus largement, tout ce qui s'apparente à des révisions</i>. <p>Les modules dits méthodologiques sont à proscrire dès lors que les méthodes sont travaillées hors sol. (ex : « atelier prise de notes »). <i>Voir la rubrique suivante.</i></p>	<p>Les finalités de la discipline :</p> <ul style="list-style-type: none">- <i>rendre compte d'une culture acquise au service d'une argumentation</i> ;- <i>consolider des compétences langagières au profit d'une plus grande aisance à l'oral et à l'écrit</i>. <p>Le travail personnel qui doit être fourni par l'équipe enseignante en lien avec le(s) projet(s) en cours (voir pages 14-15).</p>



Le vade-mecum⁶ De l'enseignement des Lettres en Baccalauréat professionnel à la CGE en BTS
https://voieprofessionnelle.ac-nancy-metz.fr/exemples-de-pratiques/#flipbook-df_324/1/

6 Seules les pages relatives aux épreuves méritent une actualisation au profit d'un rapprochement plus significatif encore de celles-ci.

RENFORCEMENT MÉTHODOLOGIQUE

De quoi parle-t-on ?

En classe ou dans le cadre du travail personnel, **acquérir des méthodes** permet à l'élève de devenir progressivement plus autonome en vue d'une poursuite d'études et d'être en capacité de s'adapter tout au long de sa vie. **Il ne s'agit ni d'un enseignement spécifique ni d'un préalable à l'entrée dans les savoirs propres à une discipline : c'est dans le mouvement même des apprentissages.**

Écueil à éviter

Compte tenu de ce postulat, il est contre-productif de mettre en place des modules de méthodologie⁷ type *s'organiser dans son travail, travailler la prise de notes, etc.*

Illustration : la prise de notes

Comment techniquement travailler la prise de notes hors contexte ? La difficulté majeure en la matière réside dans le fait que les élèves ne savent pas quoi prendre en notes si on ne leur explique pas la finalité de l'activité.

- Annoter un texte, écrire dans les marges, faire un travail de repérage lors d'une lecture analytique, c'est déjà une prise de notes embryonnaire.*
- Renseigner une fiche d'écoute lors du visionnage d'un documentaire relève d'un apprentissage de la prise de notes organisée, orientée vers un objectif explicite.*
- Une prise de notes peut aussi être plus intuitive et subjective lorsqu'il s'agit de garder trace d'un texte, d'une lecture dans son carnet de lecteur ou d'expériences.*
- Prendre des notes peut également accompagner un rituel de décodage d'un libellé de sujet d'écriture, d'une problématique ...*

Etc.

En résumé, la prise de notes ne consiste pas uniquement à se créer un système d'abréviations ni n'est seulement utile pour se constituer des fiches de révisions. Elle est toujours contextualisée et ancrée dans des apprentissages disciplinaires.

Conditions de réussite



Ancrage
disciplinaire



Enseignement
explicite



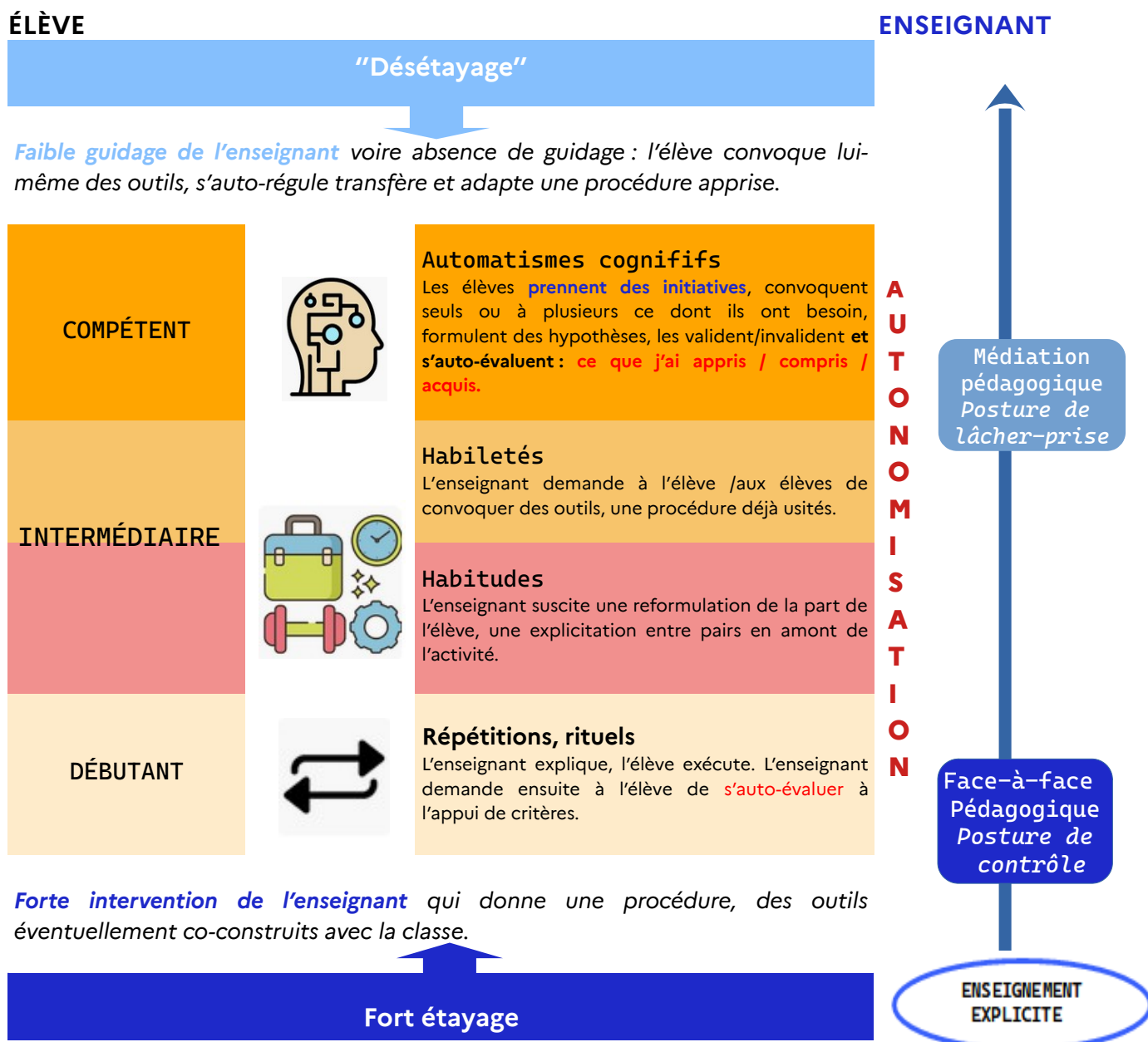
Ritualisation



Progressivité

⁷ Usage ici impropre : il est plus juste de parler de méthodes de travail, la méthodologie renvoyant à l'étude des méthodes.

Sur une échelle de compétences, à charge pour l'enseignant de réfléchir aux paliers permettant de passer graduellement d'un fort étayage à un désétayage c'est-à-dire d'un fort guidage en début de cycle à un guidage faible voire inexistant en fin de cursus où l'élève convoque des méthodes de travail adaptées et des outils éprouvés durant sa formation.



NOTA BENE : dès le début de cycle, des activités d'auto-évaluation et de métacognition sont mises en œuvre.








Principales méthodes de travail en français et outils afférents.

Voir tableau synoptique en annexe 2 qui propose une déclinaison disciplinaire des compétences transversales dites méthodologiques.

Exemple de la lecture analytique

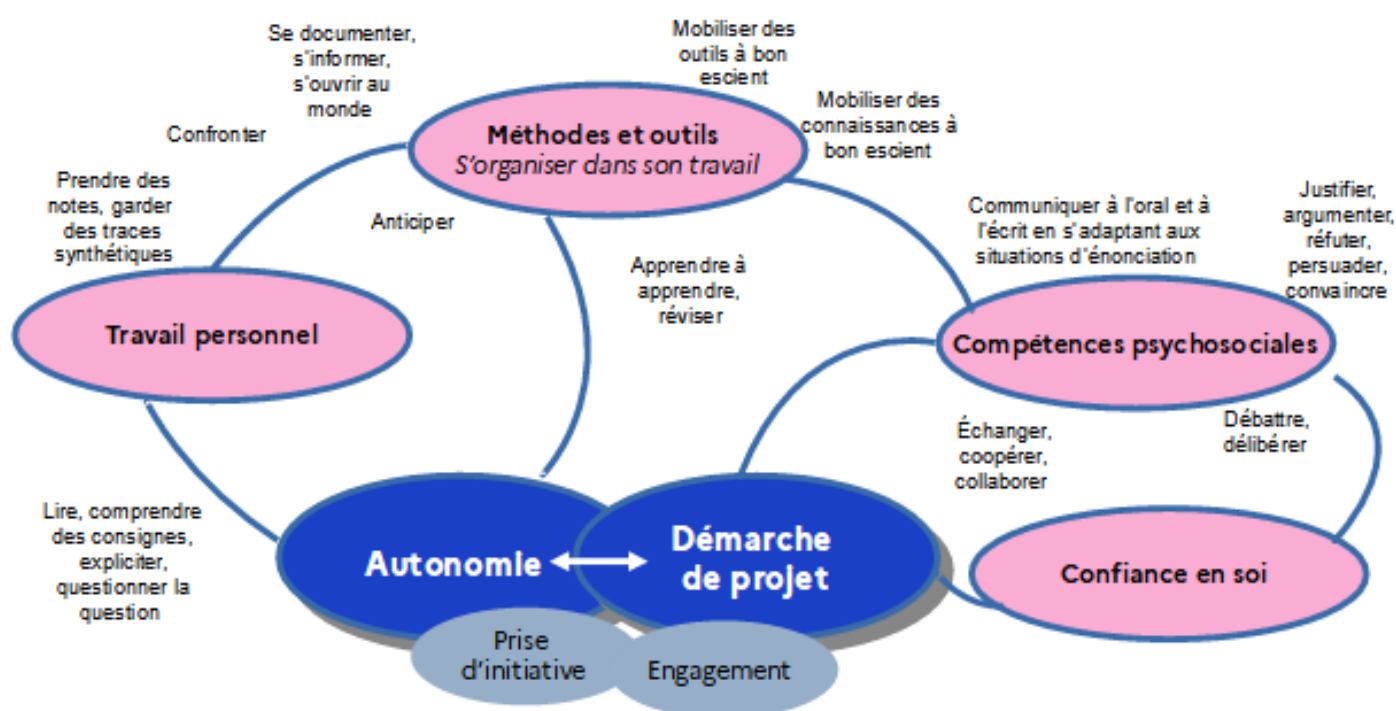
L'apprentissage progressif de la démarche d'enquête sur un texte (résistant) ou comment faire advenir le sujet-lecteur

 <p>Ritualiser,</p>	<p>c'est donner des habitudes de travail</p>	<p>qui permettent de développer des habilités</p>	<p>et, in fine, des automatismes cognitifs indispensables pour traiter de tâches complexes, de situations-problème</p>	<p>en vue d'être complètement autonome</p>
<p>STADE</p>				
<p>DÉBUTANT</p>	<p>INTER</p>	<p>MÉDIAIRE</p>	<p>COMPÉTENT</p>	<p>EXPERT</p>
<p>ÉLÈVE</p>				
				
<p>MÉTHODES</p>				
<p>Exprimer des ressentis, impressions, hypothèses de lecture à l'appui d'un dispositif pédagogique (ex : questionnement sensible).</p>	<p>Négocier un projet de lecture (problématique) avec l'aide de l'enseignant.</p>	<p>Se projeter dans un texte en formulant par soi-même des hypothèses de lecture. Proposer un projet de lecture.</p>	<p>Effectuer seul le travail préparatoire de fouille sur le texte pour lever les implicites ; formuler des hypothèses de lecture fondées ; faire émerger le(s) sens du texte.</p>	<p>Mettre en résonance un faisceau d'indices pour construire les sens du texte et proposer une interprétation.</p>
<p>Faire des relevés, annoter le texte sous la guidance du professeur, en vue de répondre au projet de lecture.</p>	<p>Y répondre (seul ou à plusieurs) après une enquête menée au sein du groupe classe.</p>	<p>Faire émerger des axes d'étude et co-construire en classe le sens notamment en confrontant les réceptions du texte.</p>	<p>Idem. Revenir sur ses hypothèses de départ, les valider ou les invalider (en justifiant).</p>	
<p style="text-align: center;">▲ Stade visé en fin de cursus BAC PRO</p>				
<p>DÉVELOPPER</p>	<p>PROGRESSIVEMENT</p>	<p>DES COMPÉTENCES DE</p>	<p>LECTURE - compréhension et interprétation</p>	

DÉMARCHE DE PROJET

Pour quoi ?

Si la démarche de projet est recommandée (BOEN du 13-04-2024), c'est que plus que tout autre elle favorise chez l'élève l'apprentissage de l'autonomie via le déploiement de ses **adjuvants**



Mais dans le cadre d'une démarche de projet, il ne suffit pas de mettre les élèves en équipes (binômes, trinômes, îlots, etc.) pour garantir l'efficacité d'un travail collectif.



Dossier de l'IFE :

<https://ife.ens-lyon.fr/portail-de-ressources/des-projets-pour-mieux-apprendre>

Rubrique ■ Projets à partir de la page 18

Relations entre élèves et enseignant, changement de postures

La démarche de projet induit un changement de posture tant chez l'élève que l'enseignant.

Du point de vue de l'élève

- ✓ Adopter une posture de recherche : *explorer, anticiper / faire des choix, évaluer, ajuster*
- ✓ Se fixer un but / une réalisation finale et *in fine* présenter une réalisation concrète
- ✓ Interagir et apprendre à penser contre soi
- ✓ S'entraider, collaborer (aucune répartition du travail entre ses participants) voire coopérer (répartition claire du travail entre ses participants)



Du point de vue de l'enseignant

Posture de retrait tout en accompagnant de loin l'élève



Le pilote du projet : Garant de l'organisation matérielle du projet, du contexte, des étapes calendaires, de la situation-problème.

Une personne – ressource : Répond aux sollicitations des élèves en cas de blocage, suggère des idées, des pistes, conseille ...

Un médiateur, un animateur : Veille à créer un climat favorable, les conditions de réussite notamment de la collaboration/coopération dans le respect de la pluralité des points de vue et de la participants de tous.

Un guide qui veille à moduler le contrôle : qu'il exerce sur les activités en classe. A ce titre, il ne doit pas s'empresse de rectifier les erreurs des élèves.

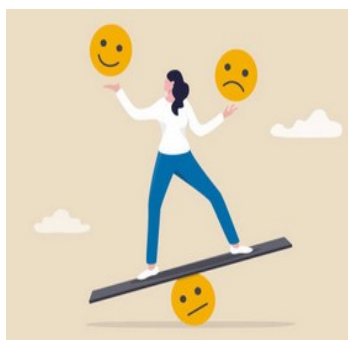
POUR ALLER
PLUS LOIN...

Postures enseignantes selon Dominique BUCHETON ;

<https://neo.ens-lyon.fr/neo/formation/analyse/les-postures-enseignantes>

Dilemmes de la démarche de projet

Un art de l'équilibre



Une démarche de projet oblige à un exercice acrobatique d'équilibre entre deux logiques : le projet n'est pas une fin en soi, c'est un détour pour confronter les élèves à des obstacles et provoquer des situations d'apprentissage. En même temps, s'il devient un vrai projet, sa réussite devient un enjeu fort, et tous les acteurs, maîtres et élèves, sont tentés de viser l'efficacité, parfois au détriment des occasions d'apprendre. Comme le dit Philippe MEIRIEU, lorsqu'on monte un spectacle, ce n'est pas au bègue qu'on confie le premier rôle, alors même que c'est lui qui en profiterait sans doute le plus. La logique d'une représentation réussie contredit la logique de formation, pour une raison assez évidente : pour apprendre, il faut que chacun soit mobilisé dans sa zone de proche développement, zone où, par définition, il peut apprendre, mais n'a pas déjà appris, zone où il hésite, va lentement, revient sur ses pas, commet des erreurs, demande de l'aide. Lorsque la réussite de l'entreprise est en jeu, c'est prendre un risque que de confier des tâches à ceux qui ne les maîtrisent pas. Du coup, on les prive de la possibilité, selon la formule de MEIRIEU, " *d'apprendre, en le faisant, à faire ce qu'ils ne savent pas faire* ". Ce n'est pas le seul dilemme.

Qui est à l'origine de l'émergence de l'idée ?

Étant donné le délai imparti, l'enseignant est à l'origine de l'idée. Il veille toutefois à mettre en place un dispositif pédagogique pour enrôler les élèves de façon à ce qu'ils adhèrent au projet, il crée une situation-problème tout en réfléchissant à la part négociable du projet.

Qui fait quoi ?

La division du travail vise à utiliser au mieux les compétences (et les appétences) de chacun mais il **convient aussi de placer chacun dans sa zone de proche développement** (apprendre à prendre un risque et faire ce que l'on ne sait pas encore faire).

Que faire si le travail bute sur un obstacle ?

Le traitement (collectif) des difficultés est partie intégrante du projet qui n'est pas une fin en soi. **A charge pour les élèves de se confronter aux obstacles, de rechercher des solutions, de faire des choix et donc de commettre des erreurs.** L'enseignant conserve toute sa place dans l'apport de solutions.

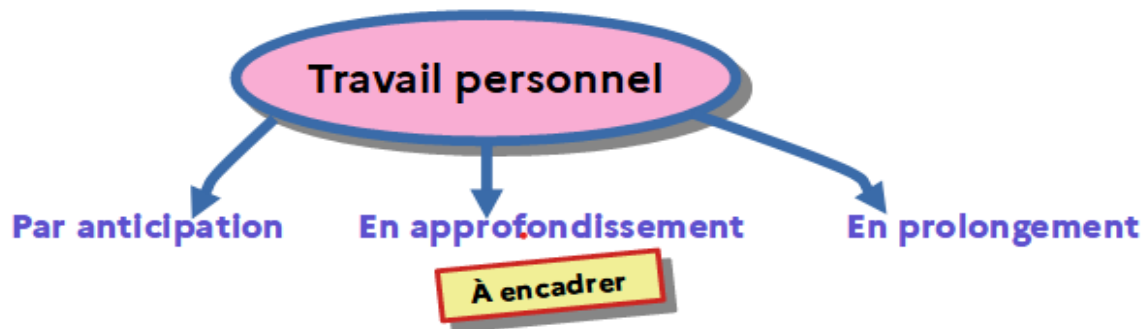
Que faire en cas de conflits sur les options à prendre ?

La démarche de projet, c'est aussi l'art du compromis.

TRAVAIL PERSONNEL



L'autonomisation de l'élève est étroitement liée à sa capacité à fournir un travail personnel - y compris en dehors de la classe. Sur les 6 semaines de fin de cursus, ce travail personnel est à encadrer et il pourra s'effectuer à plusieurs.



En préparation d'une activité

Ex : Recherche, Apports notionnels préalables pour mieux comprendre un contexte, l'engagement d'un auteur, d'un artiste etc.

Questionnement sensible pour appréhender un texte

...

EXERCER : *refaire un exercice/une activité, reconduire une procédure déjà vue sur un autre support en vue de l'automatiser.*

FAIRE RÉVISER : *synthétiser, mettre en texte un schéma ou inversement, se construire un outil d'analyse, une fiche de révision.*

FAIRE REVENIR EN ARRIÈRE, FAIRE AUTREMENT : *repandre les bases autrement*

COMPENSER : *enseigner ce qui est requis mais rarement enseigné (apprendre à apprendre)*

En complément du cours / projet pour s'enrichir personnellement

Ex : Lecture cursive, parcours de lecture dans un essai, exposition virtuelle ou visite d'un lieu de culture avec traces écrites dans le carnet de lecture



D'après les travaux
de Roland GOIGOUX



Dossier de l'IFE sur le travail personnel :

https://centre-alain-savary.ens-lyon.fr/CAS/education-prioritaire/ressources/theme-2-perspectives-relatives-a-laccompagnement-et-a-la-formation/copy_of_travail-dans-et-hors-la-classe-des-ressources-pour-la-formation

<https://centre-alain-savary.ens-lyon.fr/CAS/thematiques/travail-personnel-de-leleve>

Vade-mecum du dispositif Devoirs faits :

<https://eduscol.education.fr/620/devoirs-faits-un-temps-dedie-pour-accompagner-les-collegiens-dans-la-realisation-de-leurs-devoirs>

Conditions de réussite

D'UN POINT DE VUE ORGANISATIONNEL



Un coordonnateur à l'instar de *Devoirs faits* (au-delà du contrôle d'assiduité)



Du travail personnel alimenté par l'équipe enseignante, en charge du groupe d'élèves



Une exploitation a posteriori du travail personnel de l'élève ; une articulation avec le projet et une plus-value dans les activités à mener

Consulter les pages suivantes



Des attendus explicites et explicités à l'élève

Ne pas transmettre les consignes à la hâte, à la sonnerie

Pratiques pédagogiques à encourager

L'**auto-évaluation**, qui permet à l'élève de s'engager dans son travail, de mesurer son évolution⁸ et de faire le lien entre le travail fait dans et hors la classe ainsi que la **métacognition**.

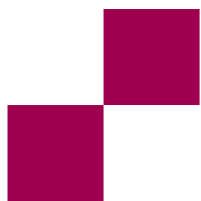
La **différenciation** des tâches / activités, qui permet de s'adapter aux besoins de tous les élèves et offre la possibilité à chacun d'atteindre les mêmes objectifs par des voies différentes.

Possiblement à plusieurs

La **coopération voire la collaboration entre élèves** (travail en binômes, en petits groupes ou mise en place de tutorat) permet une meilleure participation des élèves à leurs propres apprentissages et peut être un facteur d'amélioration et de valorisation de certaines compétences scolaires et sociales (telles l'écoute ou l'estime de soi).



8 À l'appui d'un paragraphe rédigé, d'une grille d'auto-évaluation à renseigner : s'affranchir de grilles binaires acquis/ non acquis (+ partiellement acquis pour laisser à l'élève une mise à distance critique).



DES EXEMPLES DE PROJETS DANS LE CHAMP DES LETTRES

Projets Lettres

Culture littéraire & générale
Compétences langagières
Habitudes de travail/
Automatismes cognitifs

Les projets problématisés qui suivent, élaborés dans le temps contraint de la formation, proposent des pistes de travail qui méritent d'être creusées en vue d'une mise en œuvre opérationnelle en classe. Ils soutiennent tous une exigence littéraire et reposent sur des activités visant à consolider les compétences langagières à l'écrit et à l'oral et à affermir des méthodes de travail éprouvées durant le cycle – notamment via le travail personnel de l'élève (à réaliser seul ou à plusieurs selon les situations).



PAGES 20 - 22 : un exemple de revue de presse visant à initier ou conforter des habitudes de s'informer en croisant les sources et via des vecteurs pluriels. Ce projet d'ouverture au monde est un bon tremplin pour mettre en place des rituels destinés à engager les jeunes gens à s'informer au quotidien (voir aussi page 8).



PAGES 23 - 26 : un exemple de prix littéraire visant à augmenter le capital littéraire et culturel de l'élève tout en travaillant le continuum lecture - écriture - oral. Ce sont les jeunes gens qui choisissent le thème, pour partie les nouvelles à lire et décernent le prix de la meilleure nouvelle francophone.



PAGES 27 - 30 : un exemple de rallye culturel dans la ville, sur un territoire ...devant permettre à l'élève de (re)découvrir le patrimoine local et de l'envisager comme un capital constitutif de sa culture personnelle. Ce type de projet développe l'esprit d'équipe.



PAGE 31 : un exemple d'exposition culturelle (physique, virtuelle, sonore...) organisée par les élèves qui permettra plus facilement de garder trace dans sa mémoire d'œuvres lues et vues.



Variante possible : Exposition de photographies de moments littéraires centrés sur un topos (scène amoureuse, repas, coup de foudre...)



PAGES 32 – 33 : une variante de l'escape game dans le champ des Lettres permettant aux élèves, au travers d'une enquête, de traverser une galerie de portraits et au travers d'un travail de fouille sur des textes, d'augmenter leur bagage littéraire et de conforter des compétences de lecture (lire, comprendre les implicites à partir d'indices et interpréter).



PAGE 34 : Un bilan de compétences en Lettres : à partir d'une rétrospective (subjective et sélective opérée par l'élève) sur son cycle de formation, ce projet a pour objectif de jauger ses points forts et ses marges de progrès. Ici, le bilan a des tonalités poétiques et musicales.



PAGE 35 : Un exemple de joute oratoire : ce projet invite les élèves à se glisser dans la peau d'orateurs face à un jury d'assises. A l'appui de grands procès littéraires et de procès contemporains, ils construisent une argumentation écrite qu'ils transposent ensuite à l'oral dans une véritable joute oratoire. L'exercice développe confiance en soi, aisance à l'oral et capacité à convaincre.



À VENIR : Émergence d'un laboratoire des humanités

En partenariat avec une structure culturelle - L'exemple d'un tiers-lieu permettant une ouverture culturelle – ici sur la vie au siècle des Lumières au château de Lunéville - avec conception et animation par les élèves de Terminale professionnelle d'une visite guidée, nourrie de leurs lectures.. La visite est dirigée vers un public d'élèves d'entrants.

PROJET – CONCEVOIR ET RÉALISER UNE REVUE DE PRESSE

PARCOURS

Y

LETTRES

De quoi parlerons-nous à table ?



S'informer quotidiennement. C'est un peu comme les cinq fruits et légumes par jour : quelque chose qui nécessite une action de notre part, ce que les Anglo-Saxons appellent notre régime informationnel (news diet). Ce n'est pas une contrainte mais un outil d'émancipation individuelle, cela nourrit notre capacité à agir.

Ensuite, il est utile de comprendre que, quels que soient nos usages, ce qui compte n'est pas l'outil (le portable, l'imprimé...) ou l'interface (Facebook, Twitter, TikTok, YouTube, ou une autre application), mais la source.

Bruno Patino, *S'informer à quoi bon ?*, coll. ALT, La Martinière Jeunesse, 2023.

DESCRIPTION GÉNÉRALE

Durée approximative : 6 heures

Finalités

- Donner des habitudes de s'informer pour nourrir sa culture générale via d'autres vecteurs que les réseaux sociaux.
- Faire écrire les élèves au plus près du réel pour leur faire comprendre les usages sociaux de l'écriture.

Production finale

Présenter à l'oral et de façon objective un article de la revue de presse constitutive d'une table ronde.

Proposition de problématique (à négocier avec les élèves)

Peut-on vivre sans s'informer ou seulement via les réseaux sociaux ?

DÉROULÉ

0 : Séance d'accroche : sonder les acquis des élèves

1 : Définir le périmètre et la visée de la revue de presse

2 : Confronter des revues de presse pour dégager des invariants / des différences.

3 : Quid de la ligne éditoriale ? (Une information vraiment objective ?) (table ronde).

4 : Dégager des critères de réussite en vue de produire collectivement une revue de presse.

5 : Rédiger en autonomie son article.

6 : Mutualiser les productions constitutives de la RDP

VERS LE BTS : OBJECTIFS-CIBLES

En termes d'attitudes

- Appréhender l'actualité avec une distance critique.
- Travailler une écoute active et collaborer à l'élaboration d'une production.

En termes de compétences et de connaissances

- Remobiliser des acquis du cycle sur les médias et les conforter dans un genre particulier : la RDP.
- Conforter des compétences d'écriture dans le respect d'un environnement social et professionnel (les codes de l'écriture journalistique).

En termes de méthodes

- Prendre des notes, les organiser, les relire en vue d'une publication.
- Expliciter et réinvestir des méthodes scolaires (élaboration des critères de réussite par exemple) et les transposer dans un autre contexte de production.

SÉANCE D'ACCROCHE (30 minutes)

Dispositif pédagogique visant à faire émerger le projet, à présenter le thème d'étude et à enrôler les élèves dans celui-ci.

Partir des représentations des élèves.

Question 1 – À l'écrit : quelle(s) est/sont la/les dernières informations dont vous avez eu connaissance ?

Question 2 - Par quels moyens avez-vous eu connaissance de cette/ces faits d'actualité ?

Il s'agit de dresser un premier aperçu des médias connus et utilisés des élèves et de lister les différents outils connus et utilisés.

ÉTAPE 1 (2 heures)

Objectif	Définir ce qu'est une revue de presse : sa visée, ses caractéristiques.		
Supports	https://www.radiofrance.fr/franceinter/podcasts/la-revue-de-presse/la-revue-de-presse-du-jeudi-05-decembre-2024-2134390		
Activités - élèves		Renforcement méthodologique	Gestes professionnels associés de l'enseignant
Démarche individuelle	Démarche collective		
Écoute et prise de notes pour définir ce qu'est une revue de presse. 1) Être dans une écoute active (sans outil)	Échanger autour des prises de notes pour définir ce qu'est une revue de presse. 2) Élaborer une carte mentale par groupe en mutualisant sa prise de notes. 3) Mutualisation des travaux de groupes : carte mentale au tableau : visée et caractéristiques de la RDP.	1) Prise de notes. 2) Organisation de la prise de notes. 3) Synthèse à partir des mots-clés qui émergent à l'appui de la prise de notes.	Personne-ressource. 1) Donne la situation-problème sous la forme d'une consigne ouverte (définir et caractériser la RDP). 2) Néant / en fonction des sollicitations. 3) Scripteur des élèves. Médiateur : garant du temps, de la répartition par pôle, de distribution équitable de la parole. Apports éventuels sur les codes journalistiques et le lexique afférent.

TRAVAIL PERSONNEL en prolongement : lecture cursive de Bruno Patino, *S'informer à quoi bon ?*, coll. ALT, La Martinière Jeunesse, 2023.

Ou rédiger son propre avis sur la nécessité de s'informer : <https://www.geoado.com/participe/selon-toi-ca-sert-a-quoi-de-sinformer/>

Ou écouter podcast France Culture sur Comment bien s'informer aujourd'hui ?

<https://www.radiofrance.fr/franceculture/podcasts/la-fabrique-mediatique/comment-bien-s-informer-aujourd-hui-5098292>

ÉTAPE 2 (1 heure)

Objectif	Comparer des revues de presse.		
Supports	https://www.radiofrance.fr/franceinter/podcasts/la-revue-de-presse/la-revue-de-presse-du-week-end https://www.rfi.fr/fr/podcasts/revue-press-fran%C3%A7aise/		
Activités - élèves		Renforcement méthodologique	Gestes professionnels associés de l'enseignant
Démarche individuelle	Démarche collective		
Écoute et prise de notes pour comparer deux revues de presse.	Échanger autour des prises de notes pour déterminer les points communs et les différences entre des revues de presse.	Prise de notes. Compte-rendu oral.	Donne la situation-problème. Animateur des échanges entre pairs.

TRAVAIL PERSONNEL en approfondissement : mener sa propre veille informationnelle sur l'actualité du jour.

ÉTAPE 3 (1 heure)			
Objectif	Focus sur la ligne éditoriale.		
Supports	Les revues de presse pré-citées et les noms des medias évoqués.		
Activités – élèves		Renforcement méthodologique	Gestes professionnels associés de l'enseignant
Démarche individuelle	Démarche collective		
Reprendre les médias cités et chercher leur ligne éditoriale.	Comparer le site du Monde et Snap du Monde (et l'édition papier éventuellement).	Recherches internet	Donne la situation-problème. Personne-ressource : répond aux blocages des élèves, explicite certains termes, conseille les mots-clés à utiliser pour les recherches. Animateur de la restitution collective.
TRAVAIL PERSONNEL en approfondissement : mener sa propre veille informationnelle sur l'actualité du jour.			
ÉTAPE 4 (30 minutes)			
Objectif	Construire la grille des critères de réussite		
Supports	Étapes 1 et 2		
Activités – élèves		Renforcement méthodologique	Gestes professionnels associés de l'enseignant
Démarche individuelle	Démarche collective		
	Définir les attendus du travail individuel à fournir pour la constitution d'une revue de presse (collaboration et coopération : lors de la table ronde, à l'oral chaque élèves présentera un seul article de sa RDP – entente nécessaire au préalable pour choisir les articles suivant les thématiques qui doivent être diversifiées).	Définir les attendus d'une consigne.	Animateur et guide.
TRAVAIL PERSONNEL par anticipation : La réalisation de la RDP (à l'écrit + un article à l'oral).			
ÉTAPE 5 (1 heure)			
Objectif	Présenter un article lors d'une table ronde.		
Support	La RDP réalisée en travail personnel		
Activités - élèves		Renforcement méthodologique	Gestes professionnels associés de l'enseignant
Démarche individuelle	Démarche collective		
Prestation orale	Écoute active (questions éventuelles)	Compte-rendu oral et écrit	Aide à la remédiation
TRAVAIL PERSONNEL en prolongement : lecture partagée ou lecture cursive de l'ouvrage (en intégralité ou en partie) : Les journalistes parlent-ils toujours de la même chose ? : https://enseignants.lumni.fr/parcours/1215/les-journalistes-parlent-ils-toujours-de-la-meme-chose.html			

PROJET – PRIX DE LA MEILLEURE NOUVELLE FRANCOPHONE

Exemple : Le thème de la marginalité

PARCOURS

Y

LETTRES

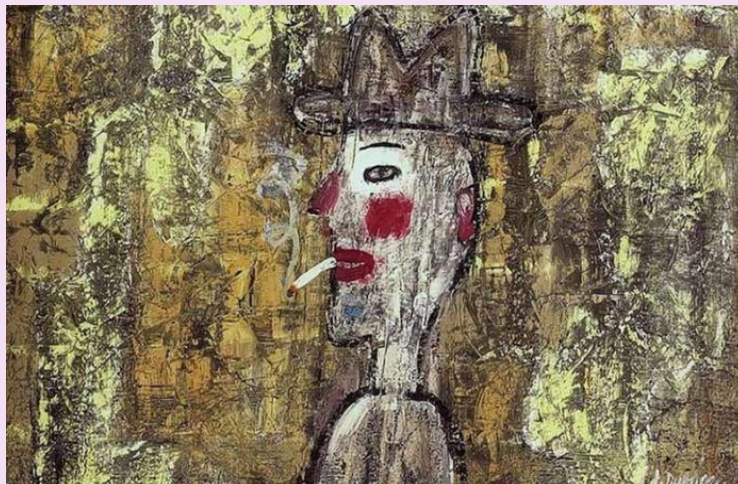
Je m'en allais, les poings dans mes poches crevées ;
Mon paletot aussi devenait idéal ;
J'allais sous le ciel, Muse ! et j'étais ton féal ;
Oh ! là ! là ! que d'amours splendides j'ai rêvées !

Mon unique culotte avait un large trou.
– Petit Poucet rêveur, j'égrenais dans ma course
Des rimes. Mon auberge était à la Grande-Ourse.
– Mes étoiles au ciel avaient un doux frou-frou

Et je les écoutais, assis au bord des routes,
Ces bons soirs de septembre où je sentais des
gouttes
De rosée à mon front, comme un vin de vigueur ;

Où, rimant au milieu des ombres fantastiques,
Comme des lyres, je tirais les élastiques
De mes souliers blessés, un pied près de mon cœur !

Arthur Rimbaud, *Ma Bohème*, 1870



Jean Dubuffet, *Fumeur au mur*, 1945.

DESCRIPTION GÉNÉRALE

Durée approximative : Environ 15 heures

Finalités

- Lire intégralement une dizaine de nouvelles ;
- Défendre un point de vue à l'écrit comme à l'oral ;
- Coopérer au sein d'un groupe.

Production finale

Création d'un « Booktube » qui servira d'appui pour décerner le prix de la meilleure nouvelle francophone.

Proposition de problématique (à négocier avec les élèves)

Quand un sujet d'actualité devient un thème littéraire : quel traitement la littérature (ici francophone contemporaine) en fait-elle et quel accueil lui réserverons-nous ?

DÉROULÉ

0 : Séance d'accroche : Comité de pré-sélection

1 : Présenter la sélection du jury

2 : Critiquer et donner son point de vue

3 : Créer une grille de lecture commune

4 : Partager et discuter ses choix

5 : Défendre son choix à l'écrit

6 : Élection de la meilleure nouvelle

7 : Créer son Booktube

VERS LE BTS : OBJECTIFS-CIBLES

En termes d'attitudes

- Faire preuve de curiosité et exprimer un jugement esthétique et critique devant autrui.
- Collaborer et opérer des choix après les avoir confrontés avec ceux des pairs.

En termes de compétences et de connaissances

- Prendre la parole en public et défendre ses choix.
- Lire et argumenter autour de textes variés.

En termes de méthodes

- Faire des recherches sur Internet en s'assurant du bien-fondé de l'information.
- Prendre des notes sur ses lectures pour en garder traces.

SÉANCE D'ACCROCHE (1 heure)

Dispositif pédagogique visant à faire émerger le projet, à présenter le thème d'étude et à enrôler les élèves dans celui-ci.

On annonce aux élèves qu'ils auront l'honneur de **décerner un prix littéraire**. Pour cela, ils travailleront sur **un corpus d'une dizaine de nouvelles** centrées autour d'un même thème, possiblement négocié en amont du parcours en Y. Ici, pour l'exemple, on retiendra le thème de la marginalité. Cette séance d'accroche a un double objectif : donner envie de lire aux élèves, et opérer un premier tri pour ne retenir que les nouvelles qui ont le plus suscité l'intérêt des élèves. Pour cela, l'enseignant donne à lire **l'incipit des dix nouvelles** qu'il propose aux élèves. Un travail en binôme permet de faire émerger des hypothèses de lecture. Les élèves justifient leur choix des cinq nouvelles qu'ils ont retenues en quelques lignes.

Le Plus : l'invitation d'un écrivain local qui vient à la rencontre des élèves.

ÉTAPE 1 (2 heures)

Objectif	Présenter la sélection des cinq nouvelles retenues pour le projet.		
Supports	Corpus de textes et documents, par exemple : <i>Nouvelles francophones, Nouvelles du continent africain, de la Réunion et du Canada</i> , Magnard, 2014. <ul style="list-style-type: none"> - <i>La tragédie du chef</i>, François Nkémé - <i>Meurtre dans un jardin</i>, Isabelle Hoarau-Joly - <i>Avec Mariana</i>, Edouard Elvis Bvouma - <i>Une journée dans la vie d'Augustine Amaya</i>, Emmanuel Dongala - <i>Être quelqu'un</i>, Fouad Laroui. 		
Activités - élèves		Renforcement méthodologique	Gestes professionnels associés de l'enseignant
Démarche individuelle	Démarche collective		
1) Rechercher, en autonomie, des informations sur un ou plusieurs des auteurs en lice pour le prix.	2) Création d'une petite notice biographique commune à la classe. 3) Création d'une carte mettant en avant les origines variées des auteurs francophones.	Recherche autonome sur Internet : synthétiser le fruit de ses recherches, mentionner ses sources	<u>Personne-ressource</u> , avec apports méthodologiques concernant la recherche d'informations. <u>Médiateur</u> : garant du temps, de la répartition de tous les auteurs au sein de la classe.

TRAVAIL PERSONNEL en préparation : Lecture en autonomie des nouvelles 1 et 2 en vue de l'étape suivante. L'enseignant choisira les nouvelles qu'il considère comme étant les moins résistantes pour sa classe.

Durée estimée pour les deux lectures : de 1h à 2h selon le rythme de l'élève. .

ÉTAPE 2 (2 heures)

Objectif	Résumer et critiquer les deux premières nouvelles		
Supports	Nouvelles 1 et 2.		
Activités - élèves		Renforcement méthodologique	Gestes professionnels associés de l'enseignant
Démarche individuelle	Démarche collective		
1) Construction de deux fiches de lecture qui serviront à l'argumentation ainsi qu'à la création du Booktube. 2) Restitution livrée sous forme écrite à partir de quelques pistes : résumé, personnages, goût personnel ...		Prise de notes sur sa lecture personnelle.	<u>Personne-ressource*</u> : accompagnement à distance pour guider les élèves vers les points importants de chaque nouvelle, si besoin uniquement.

TRAVAIL PERSONNEL en prolongement : Compléter les fiches de lecture commencées en classe.

Durée estimée : de 30 minutes à 1 heure.

ÉTAPE 3 (2 heures)			
Objectif	Lecture analytique d'une nouvelle non retenue pour définir une grille de lecture commune.		
Supports	Une des 5 nouvelles non retenues.		
Activités – élèves		Renforcement méthodologique	Gestes professionnels associés de l'enseignant
Démarche individuelle	Démarche collective		
1) Temps de lecture individuelle pour découvrir le texte.	2) Échanges autour de la lecture. 3) Élaboration d'une grille de lecture commune : <i>sur quoi baser mes critères de jugement ?</i>	Outils de l'argumentation	Médiateur sur les choix collectifs opérés. Apports d'outils argumentatifs pour juger de la valeur d'une œuvre littéraire.

ÉTAPE 4 (1 heure)			
Objectif	Lecture de la troisième nouvelle retenue.		
Supports	Nouvelle n°3.		
Activités – élèves		Renforcement méthodologique	Gestes professionnels associés de l'enseignant
Démarche individuelle	Démarche collective		
1) Lecture cursive en classe de la troisième nouvelle du recueil avec réinvestissement de la grille de lecture de l'étape précédente.	2) Discussion entre pairs repartis en îlots pour discuter des choix critiques retenus, confronter les points des vues et les défendre. 3) Après discussion en groupe, présentation orale, par un rapporteur, de la grille de lecture complétée.	Compte-rendu oral, prise de parole en public. Prise en compte du point de vue de l'autre.	Médiateur Désétayage complet de la part de l'enseignant. Maître du temps.

TRAVAIL PERSONNEL en préparation : Lecture cursive des deux dernières nouvelles pour l'étape suivante.
Durée estimée : :1 à 2 heures selon les élèves.

ÉTAPE 5 (2 heures)			
Objectif	Résumer et critiquer les nouvelles 4 et 5.		
Supports	Deux dernières nouvelles retenues.		
Activités - élèves		Renforcement méthodologique	Gestes professionnels associés de l'enseignant
Démarche individuelle			
1) Lecture des 2 dernières nouvelles en autonomie avec grille de lecture négociée en classe.		Prise de notes.	Nota bene : Remobilisation des démarches opérées lors de l'étape 2 →Aide centrée sur les élèves les plus en difficulté pour réinvestir la grille de lecture commune.

ÉTAPE 6 (2 heures)			
Objectif	Transformer la grille de la lecture de sa nouvelle préférée en écrit argumentatif.		
Supports	Ensemble des nouvelles ; grilles de lecture complétées.		
Activités - élèves		Renforcement méthodologique	Gestes professionnels associés de l'enseignant
Démarche individuelle			
Transformer la grille de lecture en texte structuré et argumenté : justifier son choix à l'écrit.		Écrit argumentatif.	Médiateur : contrôle du temps et des consignes. Lecteur critique : guidage et conseil sur le 1 ^{er} jet produit. Aide à l'explicitation.

TRAVAIL PERSONNEL en prolongement : « oraliser » son écrit argumentatif et préparer la lecture en classe pour défendre sa nouvelle. *Durée estimée : 2 heures*

ÉTAPE 7 (1 heure)

Objectif	Élection de la meilleure nouvelle.		
Supports	Tous.		
Activités - élèves		Renforcement méthodologique	Gestes professionnels associés de l'enseignant
Démarche collective			
1	Organisation entre élèves pour l'ordre de passage et le vote.	S'organiser au sein du groupe des pairs	Observateur avec guidage si besoin.
2	Désignation d'un médiateur qui organisera la « cérémonie ».		
3	Lecture des textes par les élèves et conseil entre pairs.		

TRAVAIL PERSONNEL en préparation : Améliorer son texte en vue de l'enregistrement en étape 8

ÉTAPE 8 (2 heures)

Objectif	Enregistrer une vidéo (booktube) pour défendre sa nouvelle		
Activités - élèves		Renforcement méthodologique	Gestes professionnels associés de l'enseignant
Démarche individuelle	Démarche collective		
2) Enregistrement de la vidéo face caméra à l'aide du smartphone de l'élève.	1) Travail de déclamation en binôme pour préparer l'enregistrement de la courte vidéo.	Prise de parole à l'oral.	Organisateur : recueil des vidéos et publication sur la plateforme du lycée.

Production finale : vernissage virtuel - publication des vidéos des élèves sur une plateforme consultable par les lycéens de l'établissement., ce qui donne de la valeur ajoutée aux productions des jeunes gens.

PROJET – ITINÉRAIRE CULTUREL AU CŒUR DE LA VILLE

Exemple : Tous à l'École de Nancy !

PARCOURS

Y

LETTRES



Victor Prouvé, Portrait de Gallé, 1892

La Nature est un temple où de vivants piliers
Laissent parfois sortir de confuses paroles;
L'homme y passe à travers des forêts de symboles
Qui l'observent avec des regards familiers.
Comme de longs échos qui de loin se confondent
Dans une ténébreuse et profonde unité,
Vaste comme la nuit et comme la clarté,
Les parfums, les couleurs et les sons se répondent.
Il est des parfums frais comme des chairs d'enfants,
Doux comme les hautbois, verts comme les prairies,
Et d'autres, corrompus, riches et triomphants,
Ayant l'expansion des choses infinies,
Comme l'ambre, le musc, le benjoin et l'encens,
Qui chantent les transports de l'esprit et des sens.

Charles Baudelaire, Correspondances dans *Les Fleurs du mal*

DESCRIPTION GÉNÉRALE

Durée approximative : 10 à 15 heures selon les visites organisées

Finalités

- Organiser un parcours culturel dans la ville nourri de ses lectures et de ses recherches ;
 - Se montrer curieux de son environnement, prendre conscience du patrimoine dont nous sommes les héritiers ;
- Ce parcours peut aussi se justifier au regard de la spécialité professionnelle des élèves, notamment dans les métiers de l'Industrie.

Production finale

Visite guidée de lieux emblématiques de l'École de Nancy organisée par les élèves : chaque lieu sélectionné par un élève ou un binôme d'élèves fait l'objet d'une présentation devant les pairs - de préférence sur site - avec élaboration d'une brochure en prolongement.

Proposition de problématique (à négocier avec les élèves) : Connaissons-nous vraiment les lieux que nous fréquentons, les rues et les places que nous traversons au quotidien ? ou La ville de Nancy a-t-elle une âme ?

VERS LE BTS : OBJECTIFS-CIBLES

En termes d'attitudes	En termes de compétences et de connaissances	En termes de méthodes
<ul style="list-style-type: none">- Faire preuve de curiosité et exprimer un jugement esthétique devant autrui.- Collaborer et opérer des choix après les avoir négociés au sein du groupe des pairs.	<ul style="list-style-type: none">- Prendre la parole en public et s'adapter à son auditoire.- Mobiliser des connaissances à bon escient.- Créer un support d'aide à sa prise de parole et un support de restitution à destination d'autrui.	<ul style="list-style-type: none">- Travailler la prise de notes, la synthèse orale et écrite.- Savoir utiliser l'IA à bon escient dans ses recherches.

DÉROULÉ

0 : Séance d'accroche : être dans la Place
1 : A la découverte de l'Art nouveau (corpus)
2 : Gros plan sur la Villa Maïorelle (visite virtuelle)
3 : Immersion dans un lieu emblématique (visite guidée)

4 : Préparation du circuit Art nouveau
5 : Entraînement et simulation (facultative)
6 : circuit Art nouveau
7 : Bilan

SÉANCE D'ACCROCHE (1 heure)

Dispositif pédagogique visant à faire émerger le projet, à présenter le thème d'étude et à enrôler les élèves dans celui-ci.

On annonce aux élèves qu'on va faire un voyage dans le temps et dans l'espace... Destination : Nancy.

A la faveur d'un échange oral, on sonde leurs connaissances de la ville, les lieux qu'ils fréquentent, les rues ou places qu'ils traversent pour venir au lycée. Ont-ils déjà visité des lieux emblématiques ou touristiques de Nancy ? Mais d'où vient la notoriété internationale de la ville ? Sa place classée au patrimoine UNESCO ? On creuse la question à l'appui, par exemple, d'un extrait *Des racines et des ailes* sur la place Stanislas (2'27) / <https://youtu.be/p4J81-nYdJU>. En faisant le tour de la place, on pourra faire émerger la notion d'Art nouveau (par exemple, la construction du bâtiment de l'opéra de Nancy par Joseph Hornecker, le musée des Beaux-Arts qui détient une collection d'objets du designer Jean Prouvé, membre de l'Académie Stanislas). On élargit ensuite le périmètre : l'itinéraire pourra se poursuivre à l'appui d'autres supports, par exemple : *L'école de Nancy, fleuron de l'Art de Nouveau* (2'42) <https://youtu.be/ZcBgrZJbw-Y> ou *La maison des illustres* : <https://youtu.be/i18itDPk-E>. On matérialise sur un plan de Nancy les lieux déjà identifiés puis on lance un travail de toponymie sur des lieux emblématiques de Nancy, capitale française de l'Art nouveau : centre Prouvé, Cristallerie Daum, Rue Jacques Grüber, Villa Majorelle etc.. Ce plan sera complété au fil du projet et de la découverte d'autres lieux (l'Excelsior etc.).

Quelques liens pour l'enseignant :

<https://musee-ecole-de-nancy.nancy.fr/lart-nouveau>

<https://www.nancy-tourisme.fr/decouvrir-nancy/capitale-francaise-de-lart-nouveau/autres-edifices-et-circuits/>

TRAVAIL PERSONNEL exploité en étape 1, temps 4 : recherche documentaire sur les noms illustres qui ont émergé durant la séance et ont fait la renommée de Nancy . Pour ce premier travail, on laisse les élèves libres de la marche à suivre et on reviendra sur les méthodes opérées ainsi que sur le travail de sources durant l'étape 1.

Durée estimée : 30 minutes à 1 h selon le travail demandé par l'enseignant.

ÉTAPE 1 (2 heures)

Objectif	Découvrir l'Art nouveau et s'imprégner de l'esthétique de l'art décoratif, caractéristique de l'École de Nancy : il y a « matière à poésie » (E. Gallé).		
Supports	<p>Corpus de textes et documents, par exemple :</p> <p>Extrait <i>Au bonheur des Dames</i>, Emile Zola ; poème « <i>La nature est un temple</i> » Charles Baudelaire dans <i>Les fleurs du mal</i> inspiratrices d'E. Gallé ; Extrait de <i>Emile Gallé, maître de l'art nouveau</i> par François le Tacon ; extrait de la BD <i>Adèle Blanc sec</i> et photogramme du film : la porte d'entrée du Métropolitain ; documents iconographiques, galerie d'œuvres picturales disponibles sur le musée de l'École de Nancy ; critiques littéraires de contemporains : <i>florilèges de slogans</i> « arts de végétariens », « style persil » etc.. + un éloge d'artiste (par exemple celui de Salvador Dali)</p> <p>Points d'appui pour l'enseignant :</p> <p>Site de l'École de Nancy</p> <p>E. Gallé et la littérature : https://www.academie-stanislas.org/wp-content/uploads/2023/02/08-wierser.pdf</p> <p>Réception de l'art nouveau : https://pedagogie.ac-strasbourg.fr/fileadmin/pedagogie/histoiredesarts/option/art_nouveau/3._progression_art_nouveau.pdf</p> <p>Gallé/Daum, deux approches différentes du végétal comme source d'inspiration :</p> <p>Christophe Bardin : https://books.openedition.org/pus/3315?lang=fr</p> <p>GALLÉ, l'homo triplex : http://tristan.u-bourgogne.fr/CGC/publications/image_artiste/ML_Gabriel-Loizeau.htmlX</p>		
Activités - élèves		Renforcement méthodologique	Gestes professionnels associés de l'enseignant
Démarche individuelle	Démarche collective		
1) Feuilletage du corpus et écriture dans les marges : <i>idées principales, impressions, parti pris</i> ...	2) Mutualisation par pôles : <i>caractéristiques de l'Art. nouveau, partisans, détracteurs</i> 3) Mutualisation orale au sein du groupe-classe.	Lecture documentaire avec confrontation de textes et documents.	Personne -ressource. Médiateur : garant du temps, de la répartition par pôle, de distribution équitable de la parole.
4) Convocation orale de ses recherches personnelles sur les noms illustres.	5) Expression des liens explicites entre Art nouveau (corpus) et École de Nancy (recherches personnelles).	Prise de notes. Synthèse à partir d'une prise de notes.	Personne-ressource : apport méthodologique sur la recherche documentaire et sur les sources.

TRAVAIL PERSONNEL en prolongement : trace écrite sur l'essentiel à retenir sur l'Art nouveau sous la forme d'un schéma ou d'un paragraphe rédigé (seul ou par deux) dans le carnet de lecteur **et en préparation de l'étape 3** : déambulation dans la ville ou sur le net en vue de faire l'inventaire des bâtiments nancéiens relevant de l'Art nouveau (Aide possible : photographies sans titre ni source avec un intrus ou de simples indications de lieux).
Durée estimée pour les deux travaux : de 1 à 2 h selon l'investissement.

ÉTAPE 2 (1 heure)

Objectif	Découvrir un lieu emblématique de l'École de Nancy, s'outiller en vue de préparer une visite guidée à venir.		
Supports	Visite virtuelle et dynamique de la Villa Majorelle par exemple : https://www.youtube.com/watch?v=VbG6AQ-Cfw + détails de la villa		
Activités - élèves		Renforcement méthodologique	Gestes professionnels associés de l'enseignant
Démarche individuelle	Démarche collective		
1) Visionnage, prise de notes et expression à chaud de ses remarques.	2) Discussion sur les choix opérés dans la conception de la visite avec émergence d'observables. 3) Second visionnage destiné à étudier la conception de la visite sur la base des observables négociés. 4) Critique de la visite : <i>comment la rendre éventuellement plus attractive ?</i>	Traitement de l'information. Prise de notes. Compte-rendu oral et écrit.	Recueil des observables via un wooclap et éventuel guidage . Animation des échanges entre pairs.

TRAVAIL PERSONNEL en prolongement : Compléter dans son carnet de lecteur l'essentiel à retenir sur l'Art nouveau avec les apports du jour *Durée estimée : de 15 à 20 minutes*

ÉTAPE 3

Objectif	Visiter un lieu emblématique (visite guidée), interviewer un professionnel de la culture.		
Supports	La prise de notes des élèves sur les caractéristiques de l'Art nouveau et leur travail personnel (noms illustres, bâtiments) , supports de relance de l'échange avec le guide, à l'instar de la vidéo de l'étape précédente.		
Activités – élèves		Renforcement méthodologique	Gestes professionnels associés de l'enseignant
Démarche individuelle	Démarche collective		
Prise de notes de l'intervention du guide + questions de relance en prenant l'appui sur ses acquis.		Prise de notes. Remobilisation de connaissances.	Médiateur

TRAVAIL PERSONNEL en prolongement : mise au net et enrichissement de ses notes via une confrontation avec celles de pairs. *Durée estimée : 30 minutes*

ÉTAPE 4 (2 heures)

Objectif	Faire le bilan de la visite, dégager des invariants en la matière et faire le point sur ses connaissances.		
Supports	Tous les précédents.		
Activités – élèves		Renforcement méthodologique	Gestes professionnels associés de l'enseignant
Démarche individuelle	Démarche collective		
	1) Mutualisation et élaboration d'un cahier des charges <i>un bon guide, des apports intéressants.</i> 2) Localisation sur le plan initié en séance	Compte-rendu oral d'aide à la prise de parole en public. Synthèse.	Animateur des échanges, interactions

4) Choix d'un bâtiment à présenter lors du circuit.	d'accroche des bâtiments de Nancy emblématiques de l'Art nouveau. 3) Discussion et tracé d'un circuit École de Nancy sur le plan.		
TRAVAIL PERSONNEL préparatoire : réalisation de sa fiche de visite à l'appui du Cdc, d'une éventuelle recherche complémentaire, entraînement oral en vue de sa présentation. <i>Durée estimée : jusqu'à 3 h selon les élèves.</i>			
ÉTAPE 5 (facultative)			
Objectif	S'entraîner devant le groupe des pairs.		
Support	Fiche de préparation		
Activités - élèves		Renforcement méthodologique	Gestes professionnels associés de l'enseignant
Démarche individuelle	Démarche collective		
Entraînement oral	Critique	Compte-rendu oral	Aide à la remédiation
ÉTAPE 6			
Objectif	Devenir acteur d'un circuit culturel dans Nancy, avoir un usage précis et correct de la langue orale.		
Support	Fiche de préparation toilettée ou aucun support		
Activités - élèves		Renforcement méthodologique	Gestes professionnels associés de l'enseignant
Démarche individuelle	Démarche collective		
Prestation orale	Écoute active (questions)	Compte-rendu écrit	Médiateur, personne-ressource si besoin
TRAVAIL PERSONNEL en approfondissement : réalisation via Canva d'une fiche de restitution du bâtiment choisi en vue d'une brochure . <i>Durée estimée : 1 h</i>			
L'enseignant centralise les fiches et les relie sous la forme d'une brochure permettant à l'élève de garder trace de ce capital culturel.			
ÉTAPE 7 (1 heure)			
Objectif	Faire le bilan du projet et des compétences développées au regard de la <i>poursuite d'études en BTS.</i>		
Supports	Brochure, questionnaire de satisfaction		
Activités finale	Auto-évaluation : ce que j'ai appris / compris ...		
Prolongement éventuel Visite virtuelle d'autres bâtisses européennes emblématiques de l'Art nouveau .			

PROJET – ORGANISER UNE EXPOSITION ARTISTIQUE AU LYCÉE

Exemple : L'art dans tous ses états !

PARCOURS

Y

LETTRES



Il y a dans le monde, et même dans le monde des artistes, des gens qui vont au musée du Louvre, passent rapidement, et sans leur accorder un regard, devant une foule de tableaux très intéressants, quoique de second ordre, et se plantent rêveurs devant un Titien ou un Raphaël, un de ceux que la gravure a le plus popularisés : puis sortent satisfaits, plus d'un se disant : « Je connais mon musée. » Il existe aussi des gens qui, ayant lu jadis Bossuet et Racine, croient posséder l'histoire de la littérature.

Par bonheur se présentent de temps en temps des redresseurs de torts, des critiques, des amateurs, des curieux qui affirment que tout n'est pas dans un Raphaël, que tout n'est pas dans un Racine, que les poetæ minores ont du bon, du solide et du délicieux ; et, enfin, que pour tant aimer la beauté générale, qui est exprimée par les poètes et les artistes classiques, on n'en a pas moins tort de négliger la beauté particulière, la beauté de circonstance et le trait de mœurs.

Charles Baudelaire, *Le Peintre et la Vie moderne*

DESCRIPTION GÉNÉRALE

Durée approximative : 15 heures

Finalités

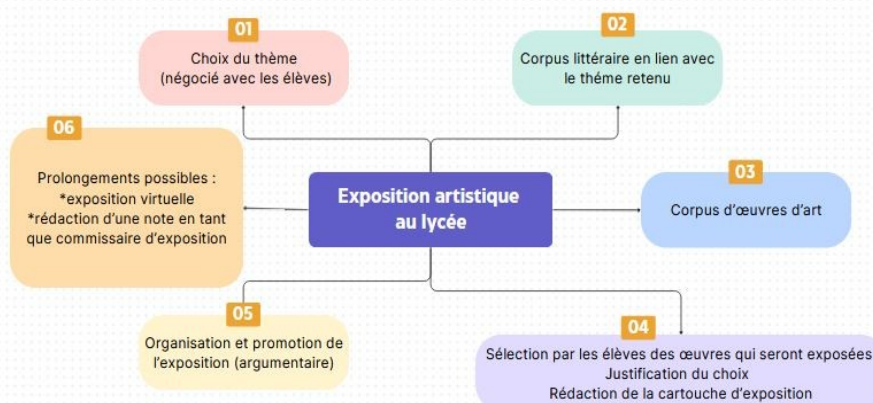
- Organiser et promouvoir une exposition artistique (au sein du lycée et/ou virtuelle) d'œuvres d'art mises en résonance avec des textes littéraires ;
- Se montrer curieux et ouvert à des formes d'art diverses ;
- Prendre conscience de l'extrême richesse et de la variété du patrimoine artistique.

Production finale : Exposition artistique d'œuvres d'art – thématique unique – organisée par les élèves : chaque œuvre sélectionnée par un élève fait l'objet d'une présentation devant les pairs avec rédaction d'une cartouche explicative.

Proposition de problématique (à négocier avec les élèves)

Sommes-nous tous des critiques d'art en puissance ? **OU** Une problématique en lien avec le thème retenu pour l'exposition.

ÉTAPES DU PROJET



TRAVAIL PERSONNEL : chaque étape du projet donne lieu à un travail personnel destiné à renforcer l'autonomie des élèves.

VERS LE BTS : OBJECTIFS-CIBLES

En termes d'attitudes

- Faire preuve de curiosité et exprimer un jugement esthétique devant autrui.
- Collaborer et opérer des choix après les avoir négociés au sein du groupe des pairs.

En termes de compétences et de connaissances

- Prendre la parole en public et s'adapter à son auditoire.
- Mobiliser des connaissances à bon escient.
- Créer des supports destinés à rendre lisible pour autrui ce qui est présenté.

En termes de méthodes

- Travailler la prise de notes, la synthèse orale et écrite.
- Savoir utiliser les outils numériques à bon escient.

PROJET – A LA POURSUITE DU PORTRAIT INCONNU

Exemple d'escape game dans le champ des Lettres

PARCOURS

Y

LETTRES



Le Peintre dans son atelier Adriaen Van Ostade (1663)

Toute figure est un monde, un portrait dont le modèle est apparu dans une vision sublime, teint de lumière, désigné par une voix intérieure, dépouillé par un doigt céleste qui a montré, dans le passé de toute une vie, les sources de l'expression.

Le chef-d'œuvre inconnu, Honoré de Balzac (Chapitre I)

DESCRIPTION GÉNÉRALE

Durée approximative : 15 heures

Finalités :

- Aborder l'art du portrait, réfléchir à la notion d'identité et à la manière dont elle est construite à travers le portrait.
- Se construire une galerie de portraits pour alimenter sa bibliothèque intérieure.
- Découvrir ou redécouvrir des œuvres patrimoniales.

Production finale : Réaliser le portrait-robot de Porbus à l'aide des indices découverts et retrouver ainsi le texte original du chef-d'œuvre inconnu.

Proposition de problématique (à négocier avec les élèves) : Comment percer à jour les personnages grâce à un travail d'enquête ?



Le projet <https://view.genially.com/6782ae46df87ea668acd3c7f> propose d'embarquer les élèves dans une enquête policière. Ils vont devenir inspecteurs le temps de résoudre l'énigme du portrait littéraire inconnu. Le lancement s'ouvre sur la découverte de la mission top secrète et du mystérieux message :

« Je sollicite votre expertise pour résoudre une énigme intrigante que j'ai rencontrée dans mes recherches sur l'œuvre de Balzac. En examinant le portrait de Porbus dans le chef-d'œuvre inconnu, j'ai relevé des anomalies perturbantes qui me poussent à remettre en question l'authenticité de cette description. Pourriez-vous mener une enquête approfondie afin de résoudre ce mystère ? ». Pour mener à bien leurs recherches, ils disposent d'un mur d'investigation, sur lequel ils se déplaceront au fil des séances et découvriront les indices qui les guideront vers la clé de l'enquête. Ce temps sera aussi l'occasion de formuler les objectifs du projet. Avant de se lancer dans la quête d'indices, des pré-requis sur l'art du portrait en littérature sont nécessaires (<https://classes.bnf.fr/portrait/litterature/index.htm>, *feuillette du classeur et du carnet de lecteur*). Un quiz en ligne attestera de leurs connaissances. La modalité de l'enquête va conduire l'élève à fouiller les documents, les décoder et à émettre des hypothèses. La rencontre avec des œuvres artistiques variées doit permettre d'enrichir la culture de l'élève. Ainsi, les enquêteurs en herbe vont réactiver les notions acquises au cours du cycle, comprendre la spécificité du portrait littéraire par rapport à d'autres types de portraits, identifier les éléments constitutifs d'un portrait littéraire (physique, psychologique, social, etc...).

Le travail sera consigné dans un carnet de bord numérique ou papier (« Mon carnet de détective »). Une fois l'énigme résolue, l'élève recevra un diplôme de détective émérite.

VERS LE BTS : OBJECTIFS-CIBLES

En termes d'attitudes

- Enrichir sa culture.
- Faire preuve de curiosité et exprimer un jugement esthétique devant autrui.
- Collaborer et opérer des choix après les avoir négociés au sein du groupe des pairs.

En termes de compétences et de connaissances

- Réactiver les compétences acquises sur le cycle Bac Pro.
- Argumenter ses choix.
- Créer un support d'aide à sa prise de parole.

En termes de méthodes

- Travailler la prise de notes.
- Travailler la synthèse orale et écrite.
- Savoir utiliser l'IA à bon escient et avoir un regard critique sur l'outil.

ÉTAPES DU PROJET



<https://view.genially.com/6782ae46df87ea668acd3c7f>

Pistes pour le travail personnel

#1

En préparation de l'étape 2 :

Se constituer une galerie de portraits célèbres. Présenter sous forme libre (diaporama, canva, livret...).

#2

En prolongement de l'étape 2 :

Rédiger la présentation de l'exposition à la manière d'un catalogue d'exposition

#3

En préparation de l'étape 4 :

J'explore mon environnement littéraire (voir carte)

- Recensez les noms de rues autour de votre lycée. Prêtez attention à ceux qui semblent évoquer des personnalités littéraires.
- Mettez-vous en quête d'informations sur ces noms. Les bibliothèques, les librairies, internet sont vos alliés. Des dictionnaires, des encyclopédies ou des sites spécialisés sur les auteurs vous seront très utiles.
- Sélectionnez 4 à 5 personnalités qui vous intriguent particulièrement. Vous pouvez vous laisser guider par vos goûts, par un thème qui vous intéresse ou simplement par la curiosité.

#5

En prolongement :

Lire la nouvelle de Balzac.

PROJET – EN PARTANCE POUR LE BTS

N'oubliez pas votre bagage !

PARCOURS

Y

LETTRES



19 novembre 1957

Cher Monsieur Germain,

J'ai laissé un peu s'éteindre le bruit qui m'a entouré tous ces jours-ci avant de venir un peu vous parler de tout mon cœur. On vient de me faire un bien trop grand honneur, que je n'ai ni recherché ni sollicité. Mais quand j'ai appris la nouvelle, ma première pensée, après ma mère, a été pour vous. Sans vous, sans cette main affectueuse que vous avez tendue au petit enfant pauvre que j'étais, sans votre enseignement, et votre exemple, rien de tout cela ne serait arrivé. Je ne me fais pas un monde de cette sorte d'honneur mais celui-là est du moins une occasion pour vous dire ce que vous avez été, et êtes toujours pour moi, et pour vous assurer que vos efforts, votre travail et le cœur généreux que vous y mettiez sont toujours vivant chez un de vos petits écoliers qui, malgré l'âge, n'a pas cessé d'être votre reconnaissant élève. Je vous embrasse, de toutes mes forces.

Albert Camus à son instituteur

DESCRIPTION GÉNÉRALE

Durée approximative : 18 heures

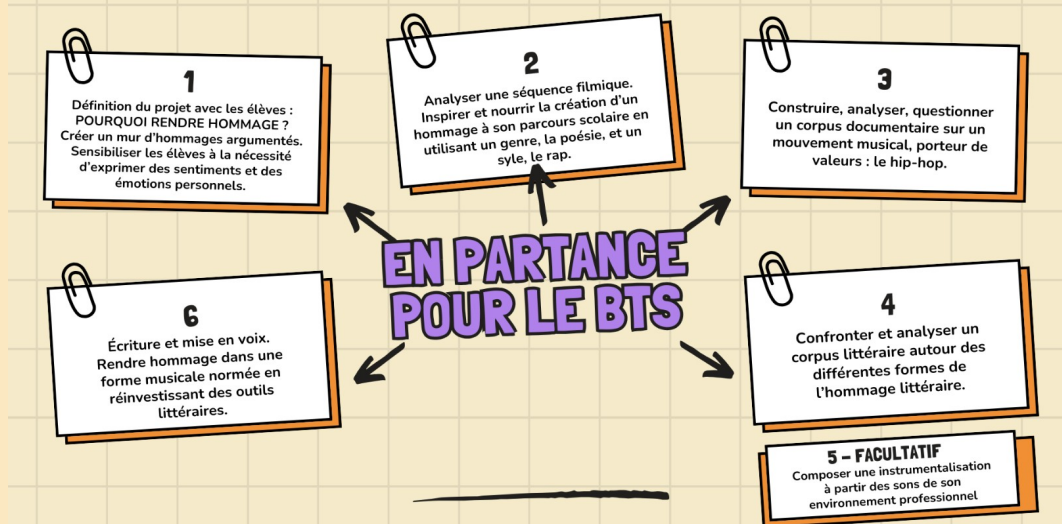
Finalités :

- Faire un bilan de compétences ;
- Adopter une posture réflexive sur ses acquis, identifier ses réussites, ses difficultés ;
- Rendre compte de ses expériences.

Production finale : écriture poétique rendant hommage à son parcours de formation. La réalisation peut être collective et la restitution peut prendre la forme d'une *battle*.

Proposition de problématique (à négocier avec les élèves) : Comment promouvoir ses années de formation pour en assurer la transmission ? Ou En quoi mon parcours en BAC PRO est un bon tremplin à une poursuite d'études en BTS ?

ÉTAPES DU PROJET



TRAVAIL PERSONNEL : chaque étape du projet donne lieu à un travail personnel destiné à renforcer l'autonomie des élèves.

VERS LE BTS : OBJECTIFS - CIBLES

En termes d'attitudes

- Développer la confiance en soi.
- Collaborer et opérer des choix après les avoir négociés au sein du groupe des pairs.
- Faire preuve de créativité.

En termes de compétences et de connaissances

- Prendre la parole en public et s'adapter à son auditoire.
- Mobiliser des connaissances à bon escient.

En termes de méthodes

- Travailler la prise de notes, la synthèse et la restitution orales et écrites.
- Maîtriser les outils numériques.

PROJET – PLAIDOIRIE ET RÉQUISITOIRE

Aux assises

PARCOURS

Y

LETTRES

Corpus littéraire

- Voltaire et l'affaire Calas
- *L'Étranger*, Albert Camus
- *Le Dernier jour d'un condamné*, Victor Hugo
- *Le Jour d'avant*, Sorj Chalandon
- Discours sur la misère, Victor Hugo
- Discours contre la peine de mort, Robert Badinter
- *Le Rouge et le noir*, Stendhal (Le procès de Julien Sorel)
- *Madame Bovary*, Flaubert

- Références au procès de Flaubert et de ses éditeurs ou au procès médiatique de la réception de l'œuvre de Stendhal
- *Grandes plaidoiries des ténors du barreau*, Mathieu Aron

Supports filmiques :

- *A vif/banlieusards*, Kerry James
- *Une intime conviction*, Antoine Rimbault
- *Monsters*, (affaire Menendez)

DESCRIPTION GÉNÉRALE

Durée approximative : Environ 15 heures

Finalités

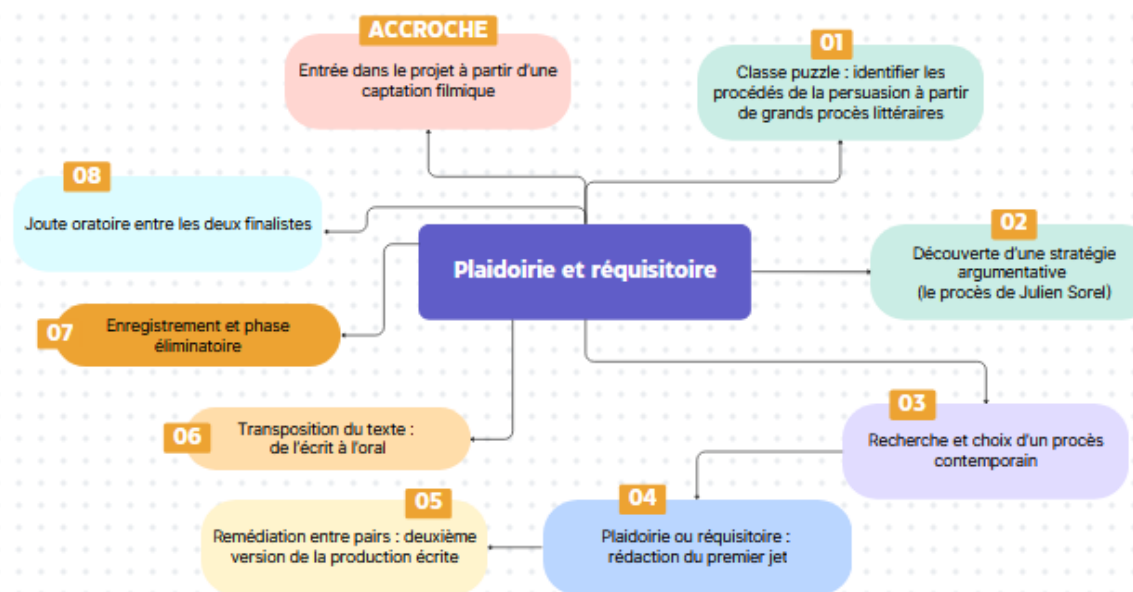
- Conforter les stratégies argumentatives pour convaincre et persuader
- Travailler le continuum lecture-écriture-oral
- Découvrir des grands procès littéraires et s'en inspirer

Production finale

Plaidoiries écrites et orales avec enregistrement de sa prestation.

Proposition de problématique (à négocier avec les élèves) **Performer à l'oral : comment et pourquoi ?**

ÉTAPES DU PROJET



Points de vigilance : Dans le cadre d'une joute oratoire, on n'attend pas de lecture oralisée.

Le support de l'oral n'est pas imposé et l'élève choisira le format adapté à son profil (carte mentale, plan, mots-clés...)

VERS LE BTS : OBJECTIFS - CIBLES

En termes d'attitudes

- Collaborer et confronter ses lectures pour co-construire les sens d'un texte.
- Mettre à distance sa production pour l'améliorer et faire preuve d'esprit critique.
- Être capable de se décentrer pour incarner un rôle, avocat ou procureur.

En termes de compétences et de connaissances

- Lire et comprendre des textes et des documents.
- S'approprier et construire une stratégie argumentative pour convaincre et persuader un auditoire (modalisateurs, langage verbal et non-verbal).

En termes de méthodes

- S'adapter à des situations de communication variées.
- Capitaliser des outils et les utiliser à bon escient.

ANNEXES



Annexe 1 : les attendus de CGE en BTS

PARCOURS DIFFÉRENCIÉ EN TERMINALE BAC PRO

PRÉPARATION A LA POURSUITE D'ÉTUDES EN BTS

► LETTRES - EXPRESSION ET CULTURE GÉNÉRALE (CGE)

BTS tertiaires et industriels

Les objectifs sont communs à tous les BTS, la consolidation des compétences langagières à l'oral comme à l'écrit ainsi que la culture générale constituant un socle, un sésame pour entrer dans la vie active.

Attendus de CGE en BTS

Texte de référence : Arrêté du 13 juillet 2023 publié au JORF du 4 août 2023 portant sur les modifications de l'enseignement et de l'épreuve écrite de CGE du BTS.

Deux objectifs essentiels

- ◆ Nourrir la culture générale et humaniste des étudiants.
- ◆ Consolider les compétences langagières pour une plus grande aisance à l'oral et à l'écrit.

Une double finalité

- ◆ Acquérir des compétences utiles à la vie professionnelle.
- ◆ Favoriser l'épanouissement dans la vie personnelle, sociale et citoyenne.

Les écarts avec les attendus en fin de Baccalauréat professionnel

L'épreuve de contrôle final en CGE s'inscrit dans la continuité de celle de français en baccalauréat professionnel avec bien sûr un palier en matière d'exigence, dans la réflexion attendue, le développement des réponses et la finesse des références.

Capacités évaluées :

- comprendre, interpréter des textes de natures variées
- confronter des textes et documents
- raisonner, argumenter, faire part d'une opinion nuancée
- formuler ses idées avec clarté et précision
- rendre compte d'une culture acquise en cours de formation au service d'une argumentation

Organisation de l'année de Terminale BAC PRO

Textes de référence : Arrêté du 22 janvier 2024 modifiant l'organisation du cursus préparant au BAC PRO et note de service relative aux parcours de préparation à l'insertion professionnelle et à la poursuite d'études supérieures en classe de Terminale parue au BOEN du 14 mars 2024.

6 semaines en fin de terminale BAC PRO de mi-mai à juillet

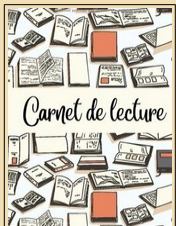
Suivant la grille horaire indicative :

- 3 heures hebdomadaires
- + 10 heures hebdomadaires consacrées au travail personnel et aux autres enseignements suivant le parcours de l'élève et les choix d'établissement.

Consolidation et renforcement disciplinaire et méthodologique

Dans la perspective d'une meilleure adaptation en STS, le renforcement disciplinaire et méthodologique en Lettres visera prioritairement les deux objectifs qui suivent. Pour chacun d'eux, des pistes d'activités sont proposées.

◆ NOURRIR LA CULTURE GÉNÉRALE ET HUMANISTE DES FUTURS ÉTUDIANTS

Attendus de CGE	Pistes d'activité à travailler en priorité dans le parcours <i>préparation à la poursuite d'études</i>
<p>Créer une culture commune chez des étudiants d'horizons scolaires variés à travers la découverte d'œuvres patrimoniales, de textes et de documents de qualité.</p>  <p>DEMARCHE DE PROJET A PRIVILEGIER</p> <p>Le <i>carnet de lecture</i> visant à capitaliser les lectures et connaissances acquises sur le cycle doit être envisagé comme un outil de liaison Bac Pro - première STS.</p>	<ul style="list-style-type: none"> - Expositions y compris virtuelles. - Défis lecture/culturels. - Lecture en réseau*. - Parcours de lecture dans un essai contemporain portant un regard sur le monde actuel en l'articulant avec l'étude de dossiers de presse. ...
<p>Développer la curiosité des étudiants dans la perspective d'une ouverture au monde contemporain (questions de société, de politique, d'esthétique, d'éthique).</p> <p>DEMARCHE DE PROJET A PRIVILEGIER</p> <p>TRAVAIL PERSONNEL A ACCOMPAGNER</p>	<ul style="list-style-type: none"> - Revue de presse en réception et en production**. - Tout rituel hebdomadaire à l'instar du <i>quart d'heure d'actu</i> via des supports variés (JT, presse écrite et en ligne, podcasts...) - Toute démarche visant à encourager la prise d'initiatives.
<p>Développer le sens de la réflexion à l'appui de corpus proposant des représentations variées du monde et d'un thème d'étude au choix de l'enseignant.</p>	<p>Toute activité de démarche analytique inscrite dans un continuum lecture- écriture.</p> <p><i>Voir page suivante</i></p>

* à titre d'exemple, consulter le *Guide de préparation à la poursuite d'études* page 46

** à titre d'exemple, consulter le *Guide de préparation à la poursuite d'études* page 47

TRAVAIL PERSONNEL A ACCOMPAGNER

Le travail personnel de l'élève doit s'exercer au-delà des 5 heures prévues dans la grille horaire du parcours de préparation aux études supérieures :

<https://www.education.gouv.fr/bo/2024/Hebdo11/MENE2404141N>

Initié en BAC PRO, le travail hors de la classe doit être renforcé en fin de Terminale et accompagné (aide méthodologique, travail d'explicitation de la consigne et des attendus).

Pour aller plus loin, consulter la Lettre de la pédagogie n°5 :

https://pedagogie.ac-nancy-metz.fr/wp-content/uploads/lettre_pedagogie_5.pdf

◆ CONSOLIDER LES COMPÉTENCES LANGAGIÈRES

Compétences travaillées dans le cadre de l'enseignement de la CGE	Exemples d'activités dans le parcours <i>préparation à la poursuite d'études</i>
<p>Compétences orales</p> <p><i>S'exprimer à l'oral en continu et en interaction en s'adaptant aux contextes.</i></p> <p>TRAVAIL ASSOCIÉ : LA PRISE DE NOTES</p>	<ul style="list-style-type: none"> - Débats interprétatifs, préparés. - Mini-projets conduits seul ou en groupe : restitution d'une lecture, exposé d'une recherche sur un auteur, un thème culturel ou d'actualité. - Enregistrement et mise à distance critique de productions orales à l'appui d'une feuille d'écoute. - Soutenance, mise en situation avec jeux de rôles en lien avec la formation professionnelle de l'élève ...
<p>Compétences de lecture</p> <p><i>Comprendre et interpréter, mettre en relation des textes et documents.</i></p> <p>TRAVAIL COLLABORATIF : Classe puzzle, jigsaw</p> <p>TRAVAIL PERSONNEL</p>	<ul style="list-style-type: none"> - Cercle de lecteurs : échanges interprétatifs avec confrontation de points de vue au sein du groupe. - Temps réguliers de lecture autonome. - Lecture cursive possiblement au CDI.
<p>Compétences d'écriture</p> <p><i>Argumenter à l'écrit en mobilisant ses lectures et ses connaissances personnelles.</i></p> <p>ÉCRITURE COLLABORATIVE</p> <p>TRAVAIL ASSOCIÉ : LA PRISE DE NOTES</p>	<p>Écrits argumentatifs</p> <ul style="list-style-type: none"> - Toute activité de renforcement visant à mieux structurer ses idées et son argumentation dans la perspective d'une production écrite ou orale (argumenter, expliciter, rendre compte, justifier). - Développement d'un exemple littéraire dans une visée argumentative (et non narrative). - Écrits de transposition de l'oral à l'écrit. - Écrits délibératifs. <p>Écrits de travail</p> <ul style="list-style-type: none"> - Confrontation de prises de notes en vue d'une synthèse collective. - Traces écrites d'une lecture à consigner dans le carnet de lecture. - Écrits intermédiaires dans le cadre d'une écriture longue
<p>Étude de la langue</p> <p><i>Développer une réflexion sur la langue pour améliorer et réviser ses productions orales et écrites.</i></p>	<p>Retours réflexifs sur les productions orales et écrites de l'élève, seul dans le cadre d'une écriture longue (en plusieurs étapes) ou sur un mode collaboratif (évaluation entre pairs par exemple).</p>

POUR ALLER PLUS LOIN : *Guide de préparation à la poursuite en BTS pages 12 à 50*

<https://sites.ac-nancy-metz.fr/lettres-hist-geo-lp/download/guide-de-preparation-a-la-poursuite-detudes-en-bts/>

COMPÉTENCES PSYCHOSOCIALES

à développer dans le cadre de son enseignement.

Développement de compétences psychosociales⁹

Dans la perspective de développer des compétences psychosociales (**communicationnelles, relationnelles et collaboratives**), on favorisera dans le cadre de son enseignement les travaux de groupe, toute activité conduisant les élèves à confronter et à justifier leurs choix respectifs, les interactions en présentiel mais aussi à distance (via des usages numériques).

Les compétences psychosociales constituent un attendu en BTS comme dans la vie sociale et professionnelle et leur développement renvoie à des **approches et des modalités pédagogiques plurielles** dont :

LA DEMARCHE DE PROJET

Prend appui sur des démarches d'enquête qui convoquent les expériences des élèves, leurs représentations ...

Qu'il soit disciplinaire (*organisation d'une exposition sonore et visuelle sur un thème d'étude, un auteur, un sujet d'actualité par ex*) ou interdisciplinaire (*organiser une revue de presse en français et en anglais par ex*), un projet renvoie à des situations moins scolaires visant à susciter l'engagement des élèves et à encourager la prise d'initiatives.

L'APPROCHE COLLABORATIVE ET LA NEGOCIATION

Voir page précédente : jeux de rôles, classe puzzle ou jigsaw, travail en îlots, écriture à quatre mains etc.

Un exemple d'atelier d'écriture collaborative : [pages 48-49 du Guide de préparation à la poursuite d'études](#).

LES DEMARCHES D'EXPLICITATION ET DE REMEDIATION

Très éloignées du face-à-face pédagogique, elles invitent à :

- la **reformulation** - par les élèves eux-mêmes - des consignes, des attendus, de la méthodologie de travail en vue de les clarifier ;
- la **métacognition** en vue - pour l'élève - de réviser et d'améliorer ses capacités cognitives, ses propres productions orales et écrites ;
- l'**auto-évaluation**, l'évaluation entre pairs à l'appui d'outils et de critères négociés avec les élèves (grille de critères, feuille d'écoute ...) Ici le professeur est une personne-ressource.

Ces approches prenant appui sur l'interdépendance positive, l'entraide, l'empathie ont pour vocation de renforcer la confiance en soi, de favoriser la prise d'initiatives et *in fine* de développer l'autonomie de l'élève, autant de capacités qui faciliteront la transition vers la première STS. A cette fin, on pourra aussi initier des séances de co-intervention entre PLP de Lettres et enseignants en CGE.

A contrario, les situations trop scolaires et/ou qui verrouillent fortement les situations d'apprentissage sont à éviter.

⁹ Voir annexe 3

Annexe 2 DES MÉTHODES ET DES OUTILS EN FRANÇAIS POUR S'ORGANISER DANS SON TRAVAIL PERSONNEL (EN CLASSE ET HORS DE LA CLASSE)

Compétences transversales d'ordre méthodologique ▶ Activités phares de la classe de français ▼	Comprendre Expliciter	Identifier et résoudre des problèmes problématiser, interpréter	Se documenter, traiter/ rechercher l'information	Mobiliser des outils et/ ou des connaissances capitaliser	Planifier anticiper	Apprendre à apprendre mémoriser, réviser	Rendre compte à l'oral ou à l'écrit
LECTURE ANALYTIQUE CERCLE DE LECTURE Texte littéraire résistant	Rituels d'entrée dans un texte : paraphraser ou reformuler à l'oral / à l'écrit l'idée générale à partir d'un questionnaire référentiel de base (qui, quoi, dans quel but ?...) ou via tout autre dispositif (ex : questionnaire sensible) Travail de fouille et de décodage : faire des repérages (surlignage, légende, annotation...) Prendre des notes Écriture dans les marges	Démarche d'enquête sur un texte : formuler des hypothèses pour faire émerger un projet de lecture (ou problématique), négocier des axes de lecture, valider/invalidier des hypothèses, mettre en réseau un faisceau d'indices pour répondre à un projet de lecture, lever des implicites, interpréter	Pré-requis éventuellement : se documenter sur un auteur, faire une recherche lexicale ... de façon à faciliter l'entrée dans un univers référentiel éloigné de celui de l'élève	Questionnement sensible : mobiliser ses propres représentations, fruit de sa culture, pour exprimer, par association d'idées, un ressenti, une impression de lecture Mise en relation : faire des inférences, convoquer des connaissances pour expliciter une référence littéraire ou culturelle & éclairer le(s) sens d'un texte	Automatisation de la procédure d'enquête sur le texte, seul ou à l'appui d'un faible guidage	Prendre des notes Trace écrite consigner dans un ■ carnet de lecteur ou dans tout autre outil de capitalisation des traces de lecture (citation, idée, émotion suscitée ...) Remobilisation en écriture Par cœur réciter un poème par exemple	Synthèse (trace écrite) : répondre à la pbq. sous forme d'un paragraphe rédigé Prolongement éventuel : faire une lecture oralisée
LECTURE COMPARATIVE Corpus de textes et documents, GT	Idem	Démarche d'enquête sur les textes et documents Émergence d'une pbq. Démarche de confrontation visant à faire émerger l'unité et différences au sein d'un corpus	Idem Prendre des notes Relecture de ses notes avec sélection des informations essentielles/secondaires	Mise en relation : faire des inférences Intertextualité	■ À l'appui d'une grille d'analyse et de critères de confrontation négociés, d'une trame, d'un jeu de couleurs en guise de légende Automatisation de la procédure de confrontation	Remobilisation en écriture	Prendre des notes Tableau synoptique à renseigner Paragraphe rédigé à l'appui de connecteurs logiques exprimant le parallèle, la concession, l'opposition .. ■ fiches-ressources
LECTURE CURSIVE LECTURE INTÉGRALE PARCOURS DE LECTURE Œuvre littéraire Essai	Rituels d'entrée pour se projeter dans un livre : - se créer un horizon d'attentes à partir de la 1ère/4ème de couverture, d'extraits... Prendre des notes - écrire au fil de l'eau mots-clés, schéma, dessin, collage	Prendre des notes au fil de sa lecture Lecture prospective vérifier ses attentes, ses hypothèses, se poser d'autres questions etc... Relecture (ou étude) selon des axes d'étude pour les œuvres résistantes (hors lectures cursives)	Pré-requis éventuels : contexte, œuvre, courant littéraire	Mise en relation : faire des inférences ... intertextualité éventuellement		Prendre des notes Trace écrite : consigner des éléments notamment de compréhension de sa lecture dans un carnet de lecteur ou dans tout autre outil ■ Remobilisation en écriture	Écrits de travail Résumés Exposés fiches de lecture, mémo booktubes Écrits argumentatifs (exemple littéraire) etc.

■ Nécessité de se construire des outils (de capitalisation), de les utiliser plusieurs fois pour automatiser des méthodes de travail

Compétences transversales d'ordre méthodologique ▸ Activités phares de la classe de français ▼	Comprendre Expliciter	Identifier et résoudre des problèmes problématiser, interpréter	Se documenter, traiter/ rechercher l'information	Mobiliser des outils et/ ou des connaissances capitaliser	Planifier anticiper	Apprendre à apprendre mémoriser, réviser	Rendre compte à l'oral ou à l'écrit
LECTURE DOCUMENTAIRE RECHERCHE Tous les types de textes et de discours, documents iconographiques ou composites	Rituels d'entrée dans un texte ou un document faire émerger le sens premier à l'appui de questions référentielles de base, clarifier la situation d'énonciation ainsi que la cible visée Travail de fouille et de décodage faire des relevés, crayon en main Etc. Travail d'explicitation	Croisement des informations les recouper, les opposer, les vérifier	Prendre des notes au fil de l'eau Travail sur les sources identifier et croiser les sources Traitement de l'information trier, classer, hiérarchiser Démarche de confrontation Utilisation à bon escient de l'IA	Mise en relation faire des inférences, croiser des expériences culturelles, de vie ...	Prendre des notes de façon organisée ■ à l'appui d'une feuille d'écoute, d'une trame, d'une grille d'analyse ... Transposition et automatisation des procédures de décodage	Prendre des notes au km et/ou de façon synth. et organisée Tenue d'un journal, Élaboration de fiches-ressources Remobilisation en écriture Lecture en réseau : remobiliser les acquis de sa recherche pour éclairer la compréhension d'un autre texte, sujet...	Sous des formes variées : Résumé Exposés Expositions fiches (lecture par ex) Revue de presse etc.
ÉCRITURE ARGUMENTATIVE	Prendre des notes au brouillon Rituels de décodage : questionner un libellé, le reformuler brainstorming/expansion par associations d'idées à partir de mots-clés ... ■ mise en schéma, carte mentale, tableau ...selon le mode de fonctionnement de l'individu	Problématisation / repérage des enjeux d'un sujet problématisé	Prendre des notes Feuilletage de son classeur, de son carnet	Continuum lecture - écriture prendre l'habitude de consulter ses outils ■(classeur, carnet de lecteur, fiches méthodologiques ou lexicales), de convoquer ses lectures et expériences culturelles	Écriture à partir d'une trame donnée Planification et organisation de ses idées - stratégie argumentative : démontrer, réfuter, délibérer - développement d'exemples - rédiger introduction et conclusion au brouillon Révision de son 1^{er} jet Réécriture Relecture et toilettage de sa production écrite	Automatisation de la procédure de déchiffage d'un sujet Stratégies argumentatives ■ fiches-ressources	Expression d'un point de vue nuancé (à la lumière d'un corpus et de ses lectures) et compréhensible/audible pour le lecteur, l'auditeur, l'évaluateur ...
DÉBAT D'IDÉES	Prendre des notes Rituels de décodage questionner l'objet du débat et ses enjeux	Dérimètre du débat à définir Problématisation	Prendre des notes Rechercher sur ce que dit la doxa, anticiper les arguments de la partie adverse et des contre-arguments, rechercher des exemples (littéraires, historiques, anecdotes, statistiques...)	Mobilisation de ses expériences et de ses recherches à bon escient	Prendre des notes pour organiser le débat : rôle(s) dans le débat d'idées, stratégie argumentative (défense, attaque, contradiction etc..) etc. -formalisation synthétique de ses notes pour animer ou prendre part au débat	Stratégies argumentatives (persuader, convaincre, émouvoir, implication de l'auditoire ...) ■ fiches -ressources	À l'oral Dans le respect des codes de la forme choisie : cercle littéraire, tribunal , émission radiophonique etc. À l'écrit Prendre des notes au fil de l'eau et du débat
ATTITUDES	Se construire une posture de lecteur compétent	Faire preuve de curiosité, s'ouvrir au monde et à la pluralité des points de vue pour se forger sa propre opinion, faire preuve de jugement critique		Se construire un socle commun de culture	S'organiser dans son travail, clarifier sa pensée, l'enrichir et la partager	S'adapter à des situations de communication variées	

■ Nécessité de se construire des outils (de capitalisation), de les utiliser plusieurs fois pour automatiser des méthodes de travail

Annexe 3 : référentiel des compétences psychosociales

Compétences cognitives	Savoir penser de façon critique (biais, influences...)
	Connaissance de soi (forces et limites, buts, valeurs, discours interne...)
	Capacité d'auto-évaluation positive
	Capacité d'attention à soi (ou pleine conscience)
	Capacité à gérer ses impulsions
	Capacité à atteindre ses buts (définition, planification...)
	Capacité à faire des choix responsables
	Capacité à résoudre des problèmes de façon créative
Compétences émotionnelles	Comprendre les émotions et le stress
	Identifier ses émotions et son stress
	Exprimer ses émotions de façon positive
	Gérer ses émotions (notamment les émotions difficiles : colère, anxiété, tristesse...)
	Réguler son stress au quotidien
	Capacité à faire face (coping) en situation d'adversité
Compétences sociales	Capacité d'écoute empathique
	Communication efficace (valorisation, formulations claires...)
	Développer des liens sociaux (aller vers l'autre, entrer en relation, nouer des amitiés...)
	Développer des attitudes et comportements pro sociaux (acceptation, collaboration, coopération, entraide...)
	Savoir demander de l'aide
	Capacité d'assertivité et de refus
	Résoudre des conflits de façon constructive

Source : France Santé Publique



Les compétences psychosociales en lycée professionnel
rapport téléchargeable au lien suivant :

<https://www.education.gouv.fr/les-competences-psycho-sociales-en-lycee-professionnel-414657>



Comité de relecture des projets :
IEN et chargés de mission

FRANQUEVILLE Stéphanie
MEYER Valentin
PAULFIETTE Michelle
PICAUDÉ Christine
WEBER Estelle