

# FICHE

## PASSERELLE N°6

**BTS 18 mois**

- *LGT Arthur Varoquaux Tomblaine*
- *LGT Georges de la Tour Nancy*
- *LGT Frédéric Chopin Nancy*
- *LGT Robert Schuman Metz*

# Fiche

## Passerelle n°6

### BTS 18 mois

- BTS Techniques Physiques pour l'Industrie et le Laboratoire
- BTS Management des Unités Commerciales
- BTS Assistant de Gestion PME - PMI
- BTS Comptabilité et Gestion des Organisations

#### Objectif recherché par rapport au projet académique :

- Elever le niveau de qualification de tous les élèves,
- Prévenir les sorties sans qualification,
- Favoriser la poursuite d'études et la réussite dans l'enseignement supérieur.

#### Population concernée :

Prioritairement les bacheliers technologiques ou professionnels ayant entamé un cursus universitaire et qui éprouvent de réelles difficultés dans un parcours licence. Toutefois, ces formations peuvent être ouvertes à d'autres en fonction de leur profil et motivation.

#### Effectifs

	Nombre de BTS 18 mois mis en place dans l'académie de Nancy-Metz	Nombre d'élèves concernés
2010-2011	4	61
2011-2012	5	70
2012-2013	5	73

#### Descriptif de la mise en œuvre :

Le repérage et l'information des candidats potentiels se fait en partenariat entre les CIO concernés et les lycées mais également à l'université, sous la responsabilité des enseignants et des personnels des services universitaires d'information et d'orientation.

#### Ouverture du dispositif et admission des élèves :

L'admission dans un tel dispositif est accompagnée d'un entretien individuel, pour vérifier le degré d'adhésion et de motivation du candidat pour ce nouveau projet, et le cas échéant le renseigner sur des dispositifs autres.

Une fiche de candidature est remplie au cours de l'entretien par les candidats potentiels. Une journée d'information et d'entretien est organisée au sein des lycées d'accueil.

A l'issue des entretiens, les candidats sont avertis de leur admission par les établissements d'accueil.

La formation démarre en général fin février et se termine en juin de l'année suivante.

#### Elaboration du projet pédagogique :

Les corps d'inspection (IA IPR Economie-Gestion et Sciences Physiques) accompagnent les équipes des EPLE (chefs de travaux et enseignants) pour élaborer la maquette pédagogique qui permet de passer d'une formation en 24 mois à une formation en 18 mois. La durée réglementaire de la formation est maintenue mais répartie différemment en utilisant notamment les congés scolaires pour les stages.

#### Déroulé :

Ces formations se déroulent à temps plein sous statut scolaire. En plus de l'enseignement général et technologique, les étudiants effectuent 8 ou 12 semaines de stage en entreprise pour approfondir leurs compétences professionnelles et améliorer leur connaissance du milieu professionnel et de l'emploi. Les stages obligatoires peuvent être pris sur le temps des congés.

#### Moyens :

Le financement de la 1ère année de BTS qui se met en place en février, est effectué en principe en HSE. Le nombre d'HSE est de l'ordre de 400 environ, mais peut varier selon le nombre d'étudiants accueillis.

La 2ème année fait l'objet d'un financement en HSA et en DHG à la hauteur du coût du BTS concerné, conformément aux grilles réglementaires.

#### Elément d'évaluation :

2010 - 2011			2011 - 2012		
Nombre d'étudiants inscrits	Nombre d'étudiants reçus à l'examen	Nombre de poursuites d'études	Nombre d'étudiants inscrits	Nombre d'étudiants reçus à l'examen	Nombre de poursuites d'études
61	39	14	70	45	23

↳ Soit 64 % de taux de réussite  
↳ Soit 23 % de poursuites d'études

↳ Soit 64 % de taux de réussite  
↳ Soit 33 % de poursuites d'études

#### Ressources

- Plaquette d'information élève sur le BTS 18 mois
- Dossier de candidature en BTS 18 mois
- Présentation d'une maquette pédagogique (à paraître)
- Document de bilan du dispositif

**Monsieur Marc BALLAND - Proviseur LGT Georges de la Tour Nancy*****Vous accueillez ce dispositif, qu'en pensez-vous ?***

Depuis 5 ans que ce dispositif fonctionne, nous pouvons dire qu'il a évolué, notamment grâce à un travail de réseau entre les établissements de Nancy et de Metz. Dans un premier temps les CIO sont médiateurs de ce dispositif, le recrutement et l'intégration des étudiants se font ensuite sur 3 semaines.

***Quels éléments ont favorisé la mise en place de ce BTS ?***

Ce qui a favorisé la mise en place de cette passerelle, c'est le fait que le lycée proposait déjà une formation en BTS en 2 ans sous statut scolaire et en alternance ainsi que le Diplôme de Comptabilité et de Gestion (DCG) et nous avions déjà une équipe pédagogique expérimentée.

***Quelle est la plus value de ce dispositif ?***

La mise en place de cette passerelle a permis d'offrir une qualification aux étudiants en situation d'échec.

**Monsieur Hervé BESNARD - chef de travaux*****Quel est l'intérêt de ce dispositif ?***

Les candidats à l'un des 2 BTS que nous proposons viennent souvent de subir un échec à l'université. Cette passerelle leur permet de reprendre confiance, sans perdre de temps sur des formations offrant des débouchés.

***Quels sont les points de vigilance ?***

Il faut néanmoins qu'ils prennent conscience de nos attentes en terme de présence et de professionnalisme.

Un élève intéressé peut nous rencontrer et bénéficier d'une immersion pour confirmer son choix.

**Monsieur Pascal ZANCHI - Professeur Economie/Gestion*****Quel regard portez-vous sur ce dispositif ?***

Le BTS 18 mois est une possibilité d'orientation soit après une mauvaise orientation, soit après une situation d'échec. En particulier, le BTS MUC est une formation généraliste qui permet de s'adapter à toute unité commerciale en développant une attitude professionnelle.

L'évolution personnelle est également sensible. L'élève ne doit pourtant pas ignorer qu'il devra intégrer un cadre normatif qui demande un travail intense.

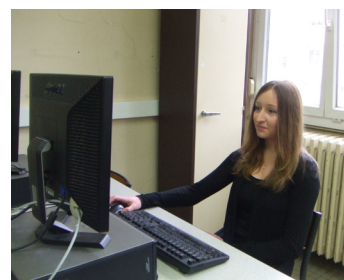
Cela n'engendre pas pour autant de sélection à l'entrée. Nous accueillons des élèves de profils divers (Bac Pro, TES ou TSTG).

**Nicolas DEHAN étudiant en BTS techniques Physiques pour l'Industrie et le Laboratoire*****Quel est votre parcours ?***

J'ai obtenu un bac STI Génie Electrotechnique mais je n'ai pas trouvé d'employeur pour intégrer une formation en alternance en BTS.

***Quels sont les enseignements principaux ?***

Nous abordons des enseignements liés à l'optique, la mécanique, la thermodynamique et l'électricité dans une ambiance d'entraide et les enseignants s'adaptent à notre rythme.

**Claire THIEBAUT étudiante en BTS Management des Unités Commerciales*****Quel est votre parcours ?***

Après un bac ES, j'ai débuté des études de Droit mais les enseignements ne m'ont pas convenu. J'ai recherché une formation qui me conviendrait davantage et j'ai alors appris que le lycée Chopin recrutait pour intégrer un BTS en 18 mois.

***Que vous a apporté cette formation ?***

Cette formation m'a permis d'effectuer un stage qui allie à la fois l'aspect commercial et le sport (j'en pratique plusieurs). L'entreprise où j'ai effectué mon stage serait intéressée pour m'embaucher.