

L'ÉCOLE MATERNELLE

*Bulletin d'information semestriel pour
les écoles maternelles de Moselle*



Plan maternelle

Le plan d'action pour l'école maternelle publié en janvier 2023 rappelle que l'école maternelle est une étape déterminante pour l'épanouissement des élèves, la réduction des inégalités, notamment en matière de développement du langage et la réussite ultérieure des élèves.

Le plan maternelle repose sur 3 axes prioritaires : bien-être, formation et innovation.

- La réussite pour chacun des élèves : concevoir la progressivité des objectifs d'apprentissage en tenant compte des besoins et des rythmes de chacun des enfants ; garantir la continuité éducative entre les différentes structures d'accueil (scolaire, périscolaire, extrascolaire). C'est la garantie d'améliorer l'épanouissement des élèves et de placer le bien-être au service des apprentissages.
- La formation des professionnels : atteindre une vraie spécificité, une vraie professionnalité en maternelle en s'appuyant sur le partage des pratiques pédagogiques éprouvées.
- L'innovation, l'expérimentation : penser l'évolution des pratiques professionnelles en réponse aux besoins de tous les élèves et de chacun d'entre eux, en lien avec "Notre école, faisons-la ensemble".

ACTUALITE

Plan maternelle

LES NOUVEAUX GUIDES

GUIDE

CONSTRUCTION DU NOMBRE
À L'ÉCOLE MATERNELLE

LES FICHES SITUATIONS REPÈRES
OUTILS MATHÉMATIQUES

GUIDE

ÉVEIL À LA DIVERSITÉ
LINGUISTIQUE

L'EMPLOI DU TEMPS
À L'ÉCOLE MATERNELLE

STAGE FILÉ
ÉCOLES MATERNELLES
DE MOSELLE

STAGE MASSÉ
ÉDUCATION AU
DÉVELOPPEMENT DURABLE

Le guide pour enseigner la construction du nombre à l'école maternelle

Un guide pour enseigner la construction du nombre à l'école maternelle sera prochainement publié sur éduscol.

Il s'adresse aux enseignants comme aux formateurs.

Son objectif est de faire connaître les derniers éléments de la recherche en didactique des mathématiques, notamment sur la pluralité des processus en jeu dans la construction du nombre à l'école maternelle. Il propose des situations pédagogiques variées, structurées et progressives pour une mise en œuvre pragmatique en classe.

Vous pouvez retrouver également sur la page éduscol « acquérir les premiers éléments de mathématiques » des fiches pour chaque thématique du programme de l'école maternelle.

Chaque fiche rappelle les attendus du programme et présente la progressivité des connaissances et procédures à observer chez les élèves accompagnées de situations repères permettant cette observation.

Des exercices sont également proposés pour illustrer la progressivité des situations d'enseignement.



FICHES REPÈRES

9 fiches sont téléchargeables sur Eduscol.

<https://eduscol.education.fr/2819/acquerir-les-premiers-outils-mathematiques-cycle-1>

Le guide pour l'éveil à la diversité linguistique en maternelle

Ce guide propose des apports didactiques et des exemples de situations pédagogiques concrètes favorisant la découverte des langues et des cultures à l'école maternelle. Il vise à accompagner les professeurs dans la mise en œuvre de l'éveil à la diversité linguistique tel que décrit dans le programme d'enseignement de l'école maternelle.

Structuré en trois parties, il clarifie les enjeux d'un éveil à la diversité linguistique, propose des démarches et des situations pour le mettre en œuvre, et offre, tout en s'appuyant sur des pratiques professionnelles éprouvées, des exemples de parcours et d'outils au service du développement des compétences dans chacun des cinq domaines d'apprentissage de l'école maternelle.

En apportant ainsi aux professeurs des écoles un cadre pédagogique précis et clair, ce guide leur permet de trouver des réponses adaptées à leurs besoins et à ceux de leurs élèves.



PUIS-JE ENSEIGNER L'ÉVEIL À LA DIVERSITÉ LINGUISTIQUE SI JE NE PARLE AUCUNE LANGUE VIVANTE ÉTRANGÈRE OU RÉGIONALE ?

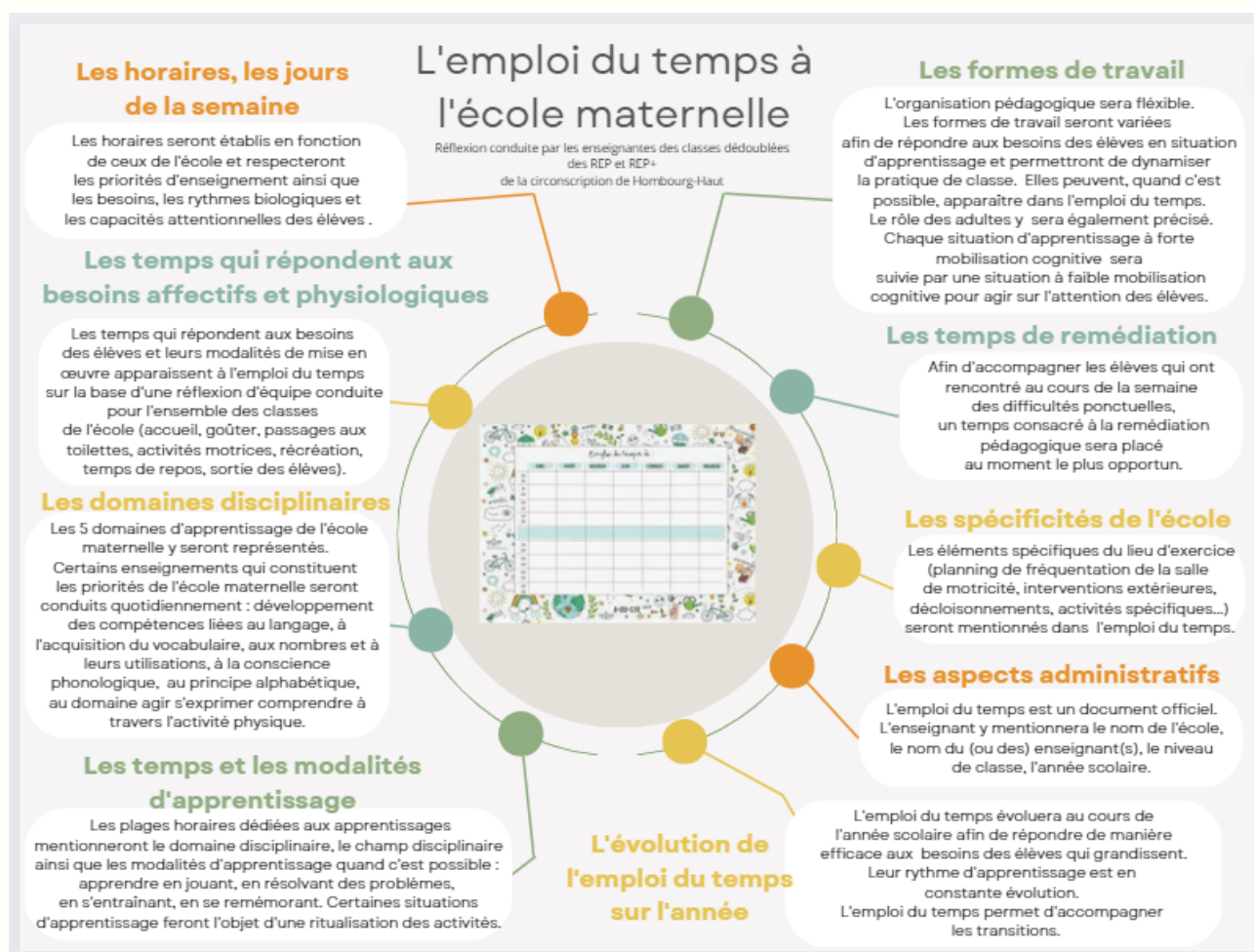
Oui. L'éveil à la diversité linguistique ne doit pas être confondu avec un enseignement de langue vivante. Il s'agit de sensibiliser les élèves à l'existence des langues et à leurs différentes sonorités. À ce titre, il n'est pas nécessaire pour l'enseignant de maîtriser les fondements didactiques de l'enseignement d'une langue étrangère ou régionale ni de la parler couramment. Le guide permettra néanmoins de distinguer quelques repères pédagogiques rendant possible de poser, en simultané, les tout premiers jalons de l'apprentissage d'une langue vivante proposé à l'élève à son entrée au cycle 2.

L'emploi du temps à l'école maternelle

Les enseignantes des écoles maternelles de REP et REP+ de la circonscription de Hombourg-Haut ont conduit une réflexion sur l'emploi du temps à l'école maternelle.

Leurs travaux ont permis de définir les invariants d'un emploi du temps.

Des fiches spécifiques ont été rédigées et permettent d'accéder aux préconisations émises par la DGESCO.



FICHES EMPLOI DU TEMPS À L'ÉCOLE MATERNELLE

Les fiches spécifiques liées à la rédaction de l'emploi du temps sont disponibles sur le site

" L'école maternelle en Moselle ".

Vous y trouverez, sous forme notamment de capsules vidéos, les préconisations émises par la DGESCO.

Stage filé départemental Ecoles maternelles de Moselle

48 enseignants d'écoles maternelles sélectionnées sur l'ensemble du département ont participé pendant dix jours au "Stage filé départemental école maternelle".

Ce stage et les contenus abordés s'inscrivent pleinement dans le "Plan maternelle" qui vise la formation et l'acquisition de gestes professionnels spécifiques.

Le parcours de formation a permis de conduire une réflexion avec les enseignants sur :

- le bien-être et l'épanouissement des élèves,
- les aspects du développement de l'enfant (théorie de l'attachement et sécurité affective, développement émotionnel, cognitif et moteur de l'enfant),
- l'apaisement des comportements par les apprentissages,
- les apports des recherches des sciences cognitives sur les processus d'apprentissage
- le développement du langage, l'enseignement du vocabulaire et des gabarits syntaxiques,
- le geste d'écriture et les essais d'écriture,
- l'éveil à la diversité linguistique,
- la sensibilisation aux langues vivantes étrangères,
- la résolution de problèmes arithmétiques, la progressivité des apprentissages et l'observation des procédures des élèves dans le cadre de l'évaluation positive.
- la place de l'école maternelle à travers le monde.

Les formateurs de la DSDEN,

Estelle Mareau, Anne Pondaven, Lysianne Scheltienne,
Catherine Aubert et Patricia Boeglen,
et Mme Saluzzi IEN chargée de mission école maternelle,

souhaitent vivement remercier

les enseignants participants pour leur bonne humeur,
pour leur engagement, pour la qualité des interactions et
leur conscience professionnelle au service de la réussite des élèves.



Stage massé éducation au développement durable

Pêle-mêle photos des productions des enseignants engagés dans le stage massé "Education au développement durable" conduit au mois de mars par Guy Chatelain CPD EPS, Marie-Pierre Gama et piloté par Mr Kratz, IEN chargé de mission EDD.



ORLANNE LALLEMAND
ÉLÉONORE THUILLIER

Productions réalisées en classe

Productions réalisées suite à l'intervention de Marie-Pierre Gama

MISSION ECOLE MATERNELLE DE MOSELLE

Mme Arlette Saluzzi

IEN chargée de mission

Petite enfance et école maternelle DSDEN de la Moselle

Mme Patricia Boeglen

Conseillère pédagogique départementale Ecole Maternelle DSDEN de la Moselle