

Utiliser les réseaux sociaux

Séance école

Objectifs :

Pourquoi se retrouver sur les réseaux sociaux ? Quel type de réseau ? Comment gérer ses liens amicaux sur la toile ? Comment se protéger ?

Les échanges numériques : bonne idée, bonne volonté au départ, mais qui dégénère souvent en raison de posts inappropriés : moqueries, insultes, photos, rumeurs et au final cyberharcèlement.

1ère étape : Le réseau social, un outil à usage quotidien

Temps 1 : Travail de groupes

- Chaque groupe reçoit une carte « Les réseaux sociaux »
- Échanges au sein du groupe à l'aide des questions posées

Temps 2 : Échanges avec l'enseignant

- Quels sont les réseaux sociaux que vous utilisez ?
- A quoi servent les réseaux sociaux ?
- Comment gère-t-on son réseau social ?

Pistes pour la discussion :

Quels usages pour chaque réseau social ?

Comment fonctionne le réseau social ? (en ligne, application, ...)

Faites-vous la course au nombre d'amis ? Acceptez-vous tout le monde ou faites-vous un tri ? → pseudo, notions d'amis réel / virtuel

Comment vous protégez-vous sur les réseaux sociaux ? Changez-vous les paramètres ? → trace numérique.

Temps 3 : Mise en activité individuelle

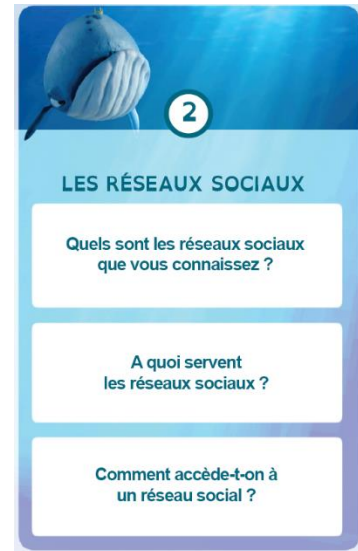
Réaliser une affiche de recommandations à destination d'une personne qui se crée un compte sur un réseau social : mot de passe, sauvegarde des données personnelles, liste d'amis, paramètres, ...

Temps 4 : Quiz

Temps 5 : Trace écrite

'Utilisons les réseaux sociaux de manière responsable et utile !'

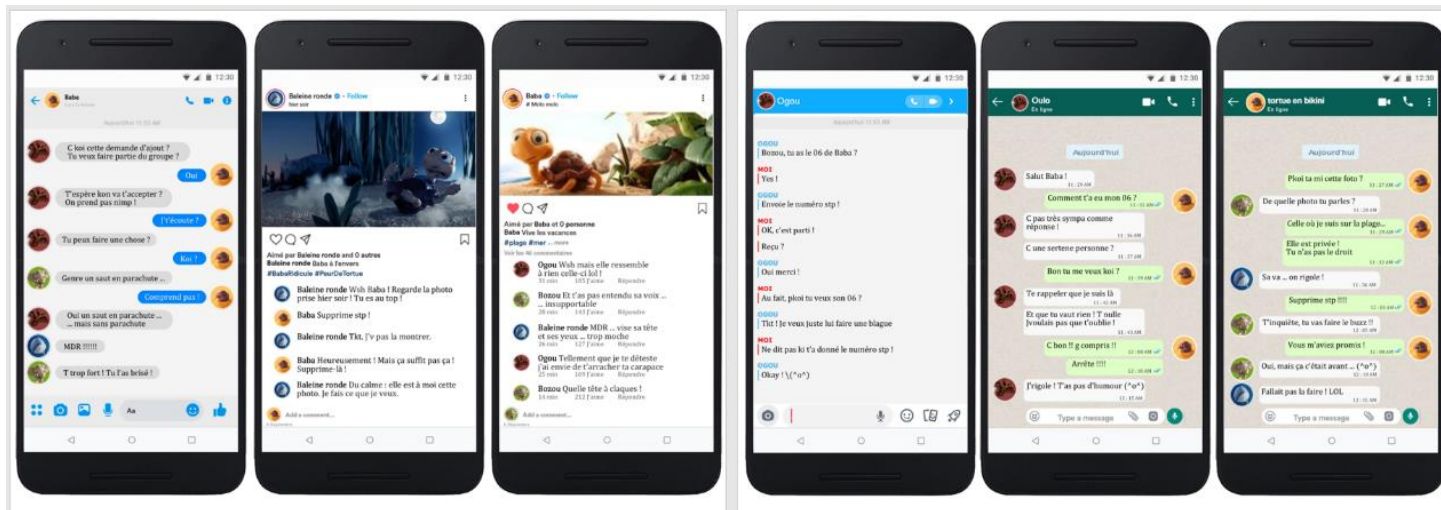
A ton âge, il est interdit de t'inscrire seul sur un réseau social. La seule solution est de demander à tes parents de t'accompagner lors de cette inscription. Tu auras besoin d'eux pour certaines données et pour te protéger en cas de problème. Une fois, ton compte créé, n'oublie pas de le paramétrer et de donner le moins d'indications personnelles possibles !



2^{ème} étape : le réseau social, source de cyber harcèlement

Temps 1 : Travail de groupes

- Chaque groupe reçoit un exemple de discussion sur RS
- Lecture de cette discussion
- Échanges au sein du groupe à l'aide d'une carte



Temps 2 : Échanges avec l'enseignant

- Sur quoi avez-vous travaillé ?
 - Où pouvons-nous trouver ce type d'échanges ?
 - Que comprenez-vous en lisant cet échange ?
- A la fin du bilan, on les informe que c'est la même personne qui a tout reçu --> on aborde la notion de (cyber)harcèlement.
- Que ressentez-vous en lisant cet échange ?
 - Que faites-vous si vous voyez ce type de message ?

Pistes pour la discussion :

- Qui sont les personnes impliquées ?
- définition des rôles du cyber harcèlement (harcelé, harceleur, témoin actif/passif)
- Comment qualifier le type de harcèlement ?
- Modérez-vous les commentaires sur vos publications ?

Temps 3 : Vidéo

- C'est quoi le harcèlement à l'école ? - 1 jour, 1 question : <https://urlz.fr/fDX2>
- Si les élèves ne perçoivent pas la violence que les mots/ attitudes peuvent avoir !
Visionner la vidéo suivante : Violence des mots : <https://urlz.fr/fDX1>

Attention : images peuvent choquer certains élèves !

Temps 4 : Trace écrite

Le cyberharcèlement est un type de harcèlement qui passe par les nouvelles technologies. On le rencontre sur les téléphones portables et Internet, plus particulièrement sur les réseaux sociaux. Il se pratique par les messageries instantanées, les forums et les chats. Le plus souvent, il s'agit de moqueries, de rumeurs voire d'insultes. Les conséquences peuvent être dramatiques.